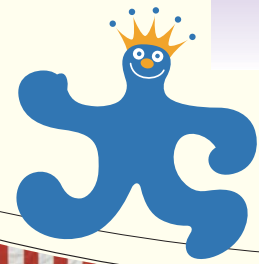




いみず IMIZU



大人への門出を祝う

射水市成人式

1月13日(日) アルビス小杉総合体育センター

目次

広報いみず2月号

- 2-5 市民が主役のまちづくり 市民ニーズ実態調査の結果概要
- 6-9 確定申告はお早めに 所得税・住民税の申告は、3月15日(金)まで!
- 10 射水市地域防災計画修正素案に対する意見募集・子育て情報
- 11 まちかどフォトグラフ
- 12-13 保健だより (休日当番医・歯科医)
- 14-17 情報インフォメーション 募集・案内・消防本部からのお知らせ

- 18 せ・消費生活知っ得情報・住民基本台帳カードはお持ちですか?
- 19 各種相談・年金だより
- 20-21 射水市民病院・今月の入札
- 22 イベントガイド・2月の延長窓口日程
- 23 いみずの人なかま・みんなの図書館
- 24 四コマ漫画・キッズ質問箱

射水市の人口・世帯数

平成24年12月末現在の射水市住民基本台帳人口

人口	95,367人	(-98)
	(うち外国人	1,748人)
男性	46,245人	(-53)
	(うち外国人	941人)
女性	49,122人	(-45)
	(うち外国人	807人)
世帯数	33,158世帯	(-46)
	(うち外国人のみの世帯	767世帯)

※()内は前月比。

※平成24年7月9日から外国人住民も住民基本台帳法の適用対象となり、住民票が作成されました。(住民基本台帳人口に含まれます。)

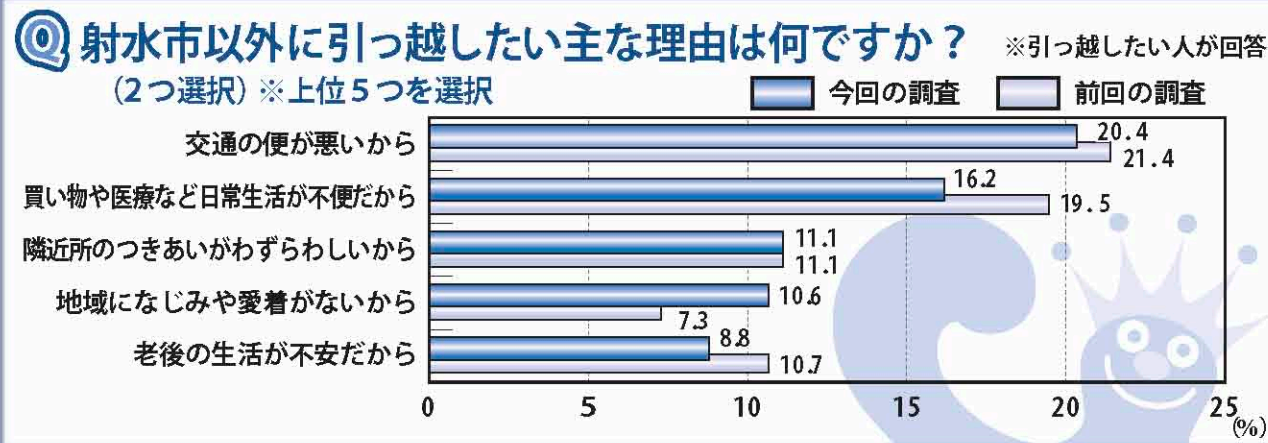
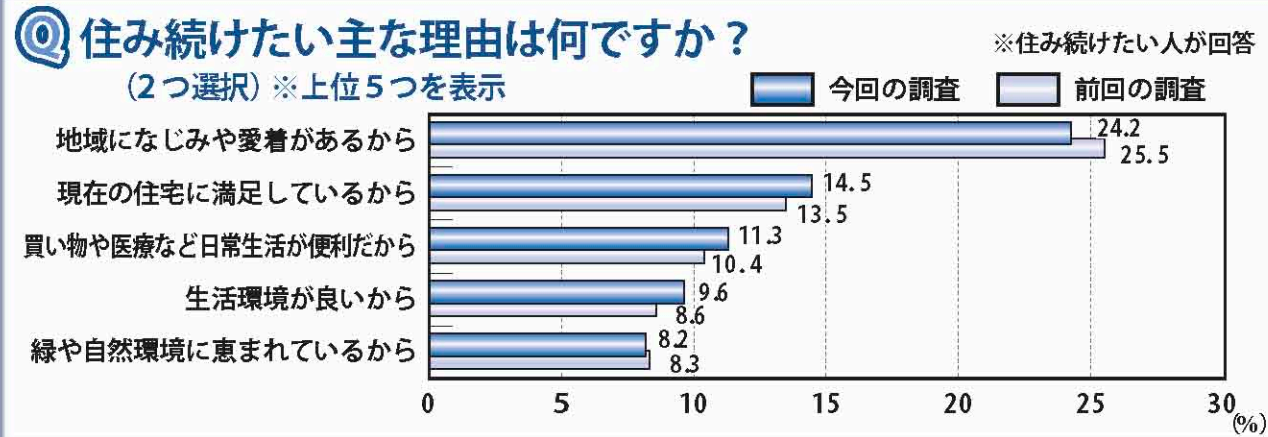
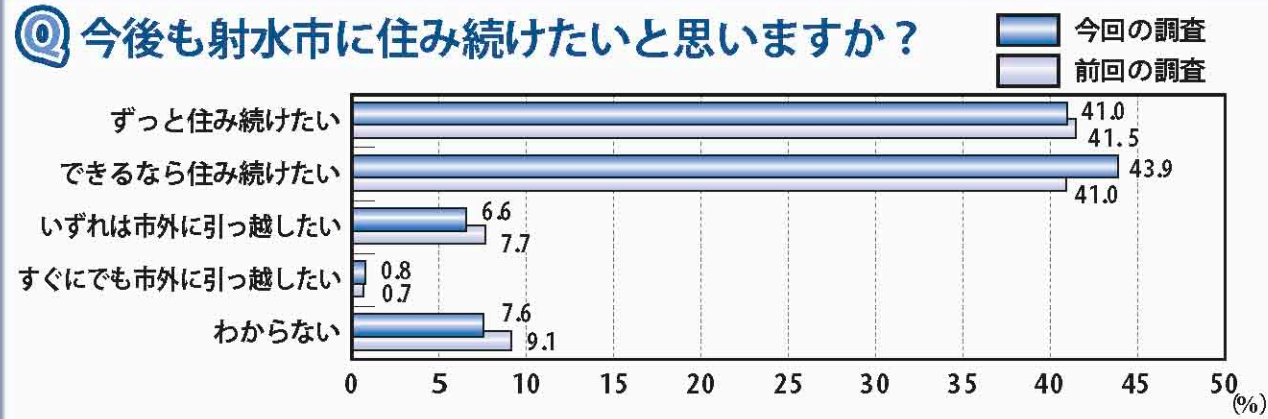


市民が主役のまちづくり

—市民ニーズ実態調査の結果概要をお知らせします—



問合せ先 政策推進課 (小杉庁舎) ☎57-1623



射水市への定住意向に関する設問では、最も多かった回答は「できるなら住み続けたい」(43.9%)で、「ずっと住み続けたい」と合わせると8割を超えており(84.9%)、前回調査の結果(82.5%)を上回っています。

住み続けたい主な理由としては、地域や現在の住まいへの愛着のほか、買い物・医療などの日常生活の利便性の良さなどが多く挙げられています。一方で、市外へ引っ越したい主な理由としては、交通の便が悪いことや買い物・医療などの日常生活の不便さなどが多く挙げられています。

■ 年代別・居住地区別の状況

住み心地について年代別にみると、住み心地が良いと感じている人の割合は40歳代が最も高く、次いで30歳代、20歳代と続く一方で、18～19歳が最も低くなっています。居住地区別では、住み心地が良いと感じている人の割合は、小杉地区、大島地区が他の地区よりも高くなっています。

また、定住意向については年代が高くなるにつれて住み続けたいと思う人の割合が高くなる傾向があり、70歳以上で最も高くなっています。居住地区別では、住み続けたいと思う人の割合が大島地区で最も高くなりましたが、大きな違いは見られません。

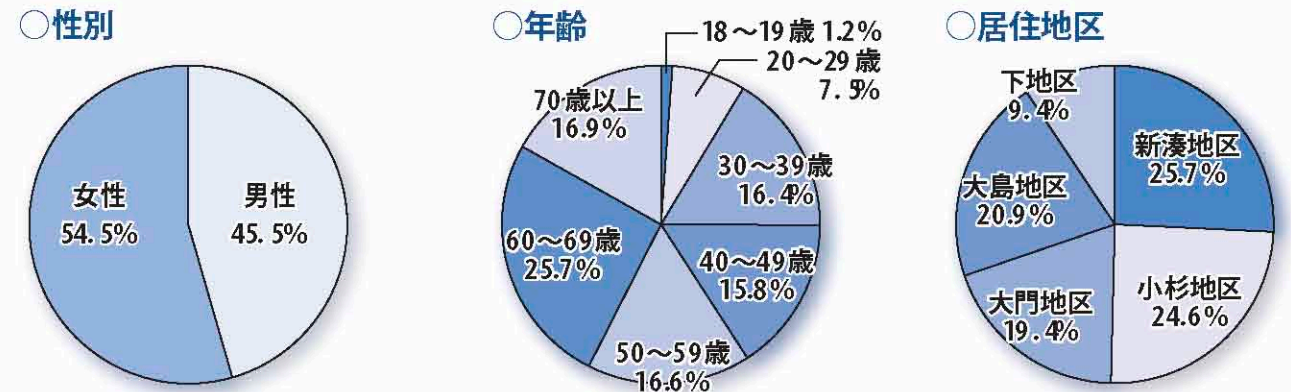
■ 調査の概要

- 調査の対象
射水市内に居住する18歳以上の市民から無作為抽出された3,500人
- 回収数・回収率
配布した3,500人のうち1,825人から回答があり、回収率は52.1%

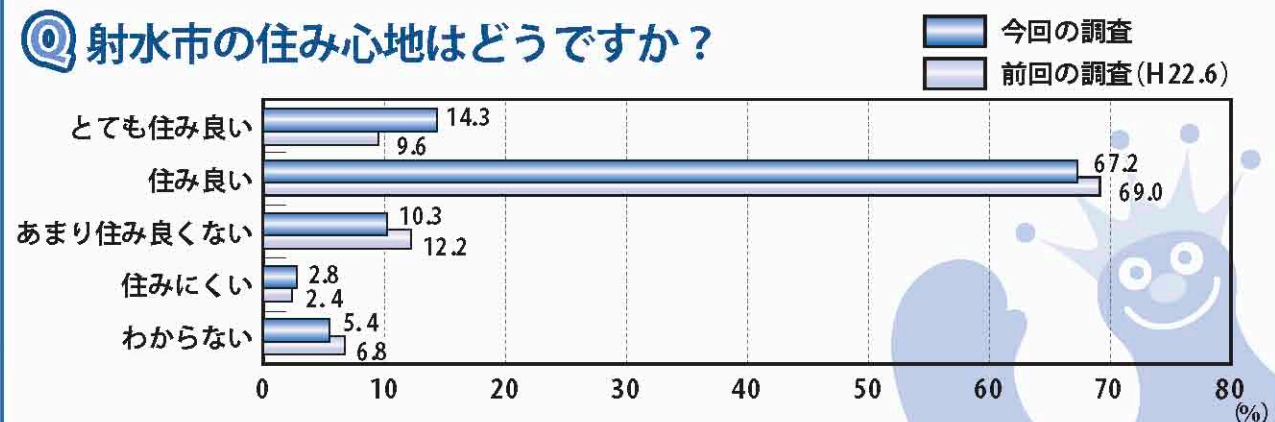
平成20年度にスタートした総合計画に掲げられているまちづくりを実現するため、市では各種の施策に取り組んでいます。今年度は、計画期間を10年間とする総合計画の中間年度に当たり、また、社会経済情勢も大きく変化していることから、市民の皆さんの現状に対する意見を把握し、今後の市政運営の参考とするため、昨年7月に市民ニーズ実態調査(アンケート調査)を実施しました。その結果の概要をお知らせします。※詳細は市ホームページをご覧ください。

URL
<http://www.city.izumi.toyama.jp/>

■ 回答者の構成割合

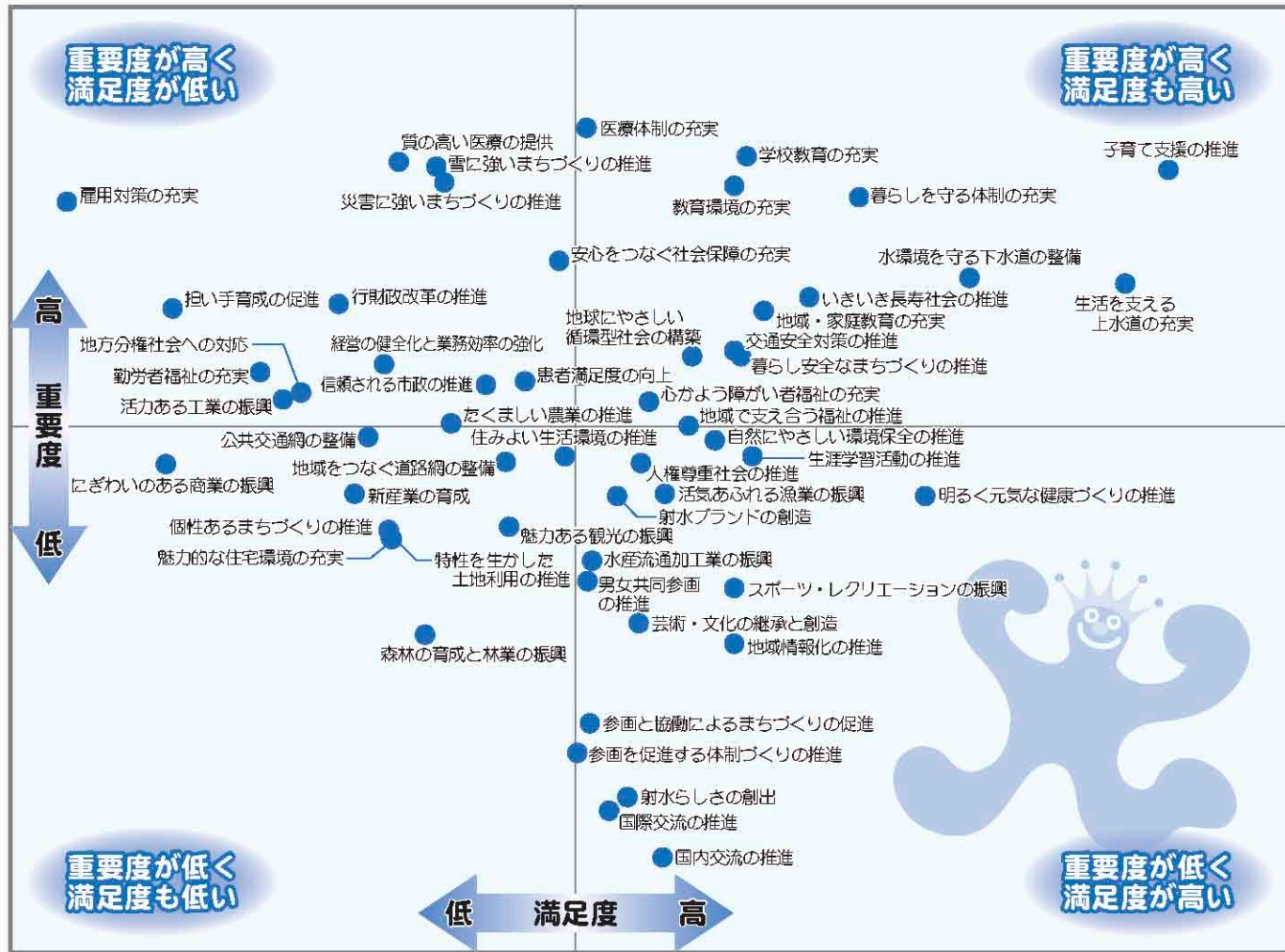


■ 射水市の住み心地と定住意向



最も多かった回答は「住み良い」(67.2%)で、「とても住み良い」と合わせて8割以上(81.5%)の人が住み心地が良いと感じており、前回調査の結果(平成22年6月実施/78.6%)を上回っています。

54の施策の満足度と重要度の平均値を軸に、「重要度が高く満足度も高い」、「重要度が低く満足度が高い」、「重要度が高く満足度が低い」、「重要度が低く満足度も低い」の4つに分類した散布図を作成すると以下のとおりとなります。



重要度が高く満足度も高い「子育て支援の推進」や「生活を支える上水道の充実」、「水環境を守る下水道の整備」、「暮らしを守る体制の充実」などは、今後とも継続的な施策の推進が必要と考えられます。一方で、重要度が高く満足度が低い「雇用対策の充実」や「担い手育成の促進」、「勤労者福祉の充実」、「活力ある工業の振興」などの雇用環境や活気につながる施策のほか、「質の高い医療の提供」、「雪に強いまちづくりの推進」、「災害に強いまちづくりの推進」などは、今後、優先的に対応が求められている施策であると考えられます。

若者調査 (学生向け調査)

将来を担う若者のみなさんの意見を把握するため、富山県立大学及び富山高等専門学校に在籍する学生247人を対象にアンケート調査を行いました。

射水市で魅力だと感じることは、「自然環境」が最も多く、次いで、「安全」、「安心」と続き、また、市の10年後の将来像をたずねたところ、「快適で暮らしやすいまち」が最も多く、「自然環境や景観を大切にすまち」、「いきいきと健康な生活をおくれるまち」が続きました。自然環境の良さや暮らしやすさが、学生がイメージする市の姿であると考えられます。



「市長とのまちづくりトーク」では、アンケート調査の結果もふまえ、学生達が市長と意見交換を行いました。

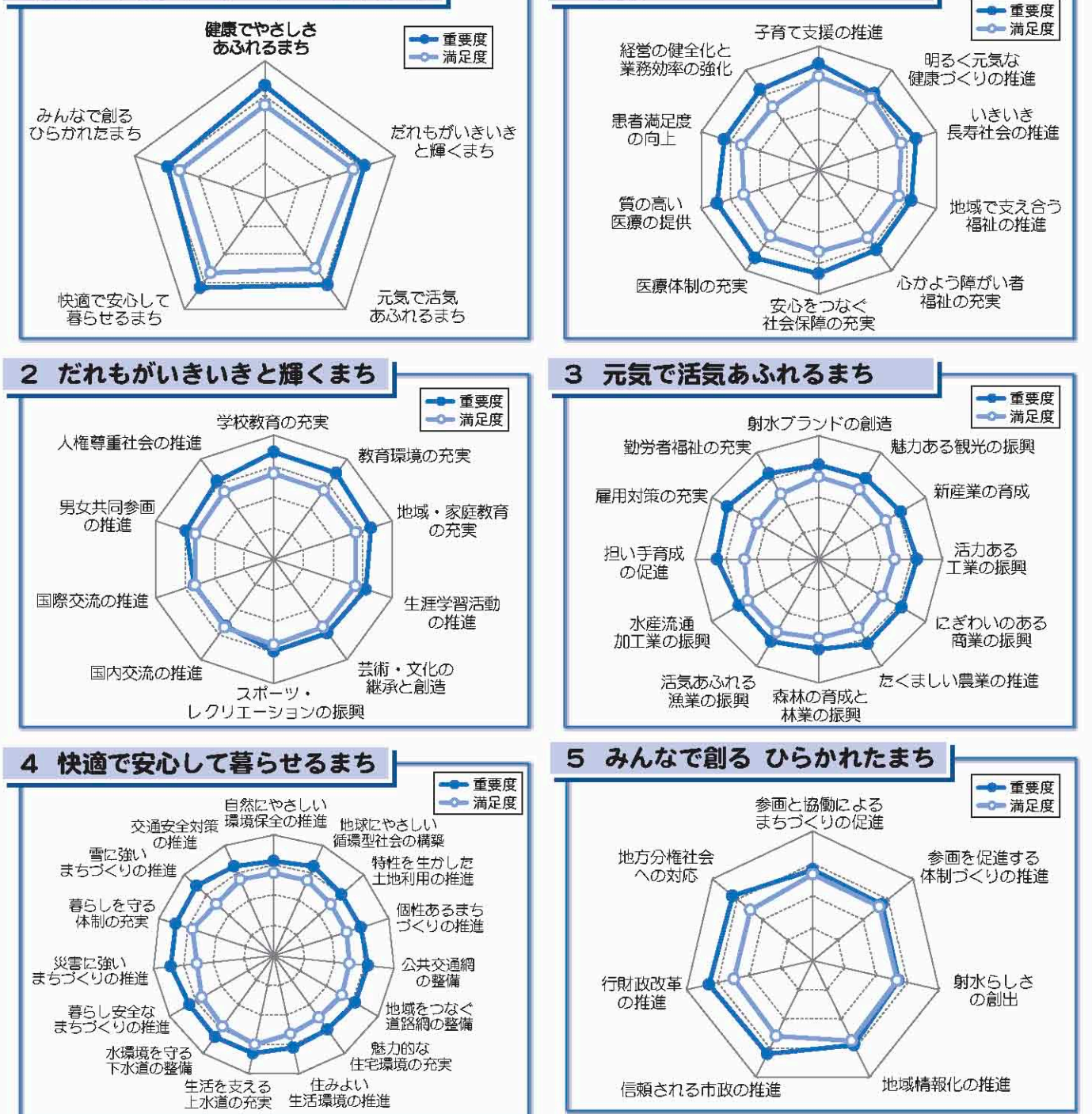
今回の調査では、これらの他にも少子化対策や雇用対策、災害に対する意識などに関するアンケート調査を行いました。(詳細は市のホームページに掲載しています。)

調査結果は、今後の市政運営の貴重な資料として活用させていただきます。ご協力をいただきました多くの市民のみなさんに、厚くお礼申し上げます。

各施策の満足度と重要度

総合計画の5つの施策の大綱(まちづくりの基本方針)ごとに射水市が取り組んでいる54の施策に対する満足度と重要度の差の水準をはかるため、満足度を「満足」、「どちらかといえば満足」、「どちらかといえば不満」、「不満」、重要度を「重要」、「どちらかといえば重要」、「どちらかといえば重要ではない」、「重要ではない」のそれぞれ4段階で回答していただきました。その平均値を指標化すると下図のとおりとなります。

◎施策の大綱(まちづくりの基本方針)



重要度と満足度の差が小さいほど市民のみなさんのニーズがおおむね満たされている施策であり、差が大きいほどニーズが満たされていない施策であると考えられます。5つの施策の大綱の中では、『だれもがいきいきと輝くまち』の差が最も小さく、『元気で活気あふれるまち』の差が最も大きく表れています。また、54の個別の施策では、「国内交流の推進」、「国際交流の推進」、「射水らしさの創出」、「参画を促進する体制づくりの推進」、「地域情報化の推進」などの差が小さく、「雇用対策の充実」、「質の高い医療の提供」、「担い手育成の促進」、「雪に強いまちづくりの推進」、「災害に強いまちづくりの推進」などの差が大きく表れています。

所得税・住民税の申告は3月15日(金)まで!

平成24年分所得税・平成25年度住民税の申告期間は、
平成25年2月18日(月)から3月15日(金)までです。

問合せ先 課税課(大島庁舎) ☎5217960

所得税の申告

住民税の申告

所得税が還付になる方(例)



申告が必要な方

- 平成24年1月1日から12月31日までに、次のいずれかに該当する方は、確定申告が必要です。
 - 事業所得(営業、農業など)や不動産所得などがあった方で、24年中の所得金額が所得控除(基礎控除、扶養控除など)の合計額を超える方
 - 複数の年金収入(雑所得)等があった方で、所得金額が所得控除の合計額を超える方
 - ※公的年金等の収入金額が40万円以下であり、かつ、それ以外の所得金額が20万円以下の場合、確定申告は必要ありません。(申告についてQ&A参照)
 - 給与所得者で、
 - ①給与所得及び退職所得以外の所得の合計金額が20万円を超える方
 - ②給与を2か所以上から受けた方
 - ③給与の年収が2千万円を超える方
 - 土地、建物などを売って利益があった方(高岡税務署で申告をお願いします)
 - 生命保険契約などの満期払戻金に、一時所得として所得税がかかる方

申告が必要な方

- 平成25年1月1日現在、射水市内に住所があり、前年中に次のいずれかに該当する方は、住民税の申告が必要です。
 - 営業、農業、漁業、地代、家賃、年金、配当、一時所得などの所得があった方
 - 給与所得の他に所得があった方
 - 国民健康保険加入者で収入のなかった方(配偶者控除、扶養控除の対象になっていた方を除きます。)
- ※ただし、次の方は、住民税の申告は不要です。(一例)
 - 所得税の確定申告をされた方
 - 所得が給与所得だけで、勤務先から市役所に給与支払報告書が提出されている方



申告に必要なもの

- 印鑑(認印)
- 給与や公的年金の源泉徴収票(原本)
- 各種控除を受けるための証明書(原本)
- 収支内訳書(事業、農業、不動産所得がある方。帳簿や各種領収証等をもとに各自作成してください。)
- 還付金の振込先口座が分かるもの(本人名義)

申告上の注意

- なるべく指定された日に会場へお越しください。(9ページの日程表をご覧ください。都合のつかない方は、指定日や指定会場以外で申告相談を受ける事もできます。)
- 会場は、大変混雑し、長時間お待ちいただくことが予想されます。郵送による提出や便利な電子申告(e-Tax)をぜひご利用ください。(電子申告は自宅のパソコンからすることもできます。)
- 次の方は、申告相談会で受付できません。高岡税務署で申告してください。
 - ・譲渡所得(土地、建物、株式)がある方
 - ・配当所得等の分離申告がある方
 - ・雑損控除を受ける方
 - ・耐震、バリアフリー、省エネ改修工事や認定長期優良住宅の住宅借入金等特別控除を受ける方
 - ・青色申告を選択されている方
 - ・相続等に係る生命保険契約等に基づく年金の雑所得がある方

平成24年分の所得税から適用される主な改正事項

- 生命保険料控除の改正
 - 平成24年分の所得税の生命保険料控除が次のとおり改正されました。
 - 平成24年1月1日以後に締結した保険契約等に係る保険料と平成23年12月31日以前に締結した保険契約等に係る保険料では、生命保険料控除の取扱いが異なりますので、ご注意ください。

支払保険料の金額	生命保険料控除額
25,000円以下	支払保険料の全額
25,000円超	支払保険料の金額×1/2
50,000円以下	+12,500円
50,000円超	支払保険料の金額×1/4
100,000円以下	+25,000円
100,000円超	一律 50,000円



- (1)新契約(平成24年1月1日以降に締結した保険契約等)に基づく控除額
 - 平成24年1月1日以後に締結した保険契約等に基づく新生命保険料、介護医療保険料、新個人年金保険料の控除額は、それぞれ次の計算式に当てはめて計算した金額です。

支払保険料の金額	生命保険料控除額
20,000円以下	支払保険料等の全額
20,000円超	支払保険料の金額×1/2
40,000円以下	+10,000円
40,000円超	支払保険料の金額×1/4
80,000円以下	+20,000円
80,000円超	一律 40,000円

- (2)旧契約(平成23年12月31日以前に締結した保険契約等)に基づく場合の控除額
 - 平成23年12月31日以前に締結した保険契約等に基づく旧生命保険料と旧個人年金保険料の控除額は、それぞれ次の表の計算式に当てはめて計算した金額です。

適用する生命保険料控除	控除額
新契約のみ生命保険料控除を適用	(1)に基づき算定した控除額
旧契約のみ生命保険料控除を適用	(2)に基づき算定した控除額
新契約と旧契約の双方について生命保険料控除を適用	(1)に基づき算定した新契約の控除額と(2)に基づき算定した旧契約の控除額の合計額(最高4万円)

- (4)生命保険料控除額
 - (1)〜(3)による各控除額の合計額が生命保険料控除額となります。なお、この合計額が12万円を超える場合には、生命保険料控除額は12万円となります。
 - 住民税の控除額の計算方法は、射水市のホームページ等をご覧ください。

e-Tax を利用される場合の受付時間は次のとおりです。

e-Taxの受付時間(送信可能時間)		
期間	~3月15日(金)	3月16日(土)~
利用可能時間	24時間	月曜~金曜日(祝日等を除く) 午前8時30分~午後9時



所得税・住民税 申告相談会 日程表

【受付時間】 午前9時～午前11時・午後1時～午後4時30分

申告期間中は大変混雑が予想されますので、指定された日に申告会場へお越しください。

新湊会場
高周波文化ホール(新湊中央文化会館)
3階 第3研修室

小杉会場
小杉庁舎
3階 会議室

大門会場
大門庁舎
3階 会議室

下会場
下村コミュニティセンター
2階 研修室

大島会場
大島庁舎
3階 会議室

月日	地区名	地区名	地区名	地区名	地区名
2月 18 月	休館日	金山地区	金山地区	金山地区	金山地区
19 火	海老江地区(海老江・海老江練合・海老江七軒・海老江浜開)	金山地区	金山地区	金山地区	金山地区
20 水	海老江地区(浜開新町・東明西町・東明中町・東明東町・東明七軒) 片口地区(片口高場)	黒河・池多地区	黒河・池多地区	黒河・池多地区	黒河・池多地区
21 木	片口地区(片口・高場新町) ※夜間申告相談 【午後6時～7時30分】	黒河・池多地区	黒河・池多地区	黒河・池多地区	黒河・池多地区
22 金	片口地区(片口久々江・新片町) 堀岡地区(射水町・草岡町・海竜町)	大江地区(大江・鷺塚・稲積)	大江地区(大江・鷺塚・稲積)	大江地区(大江・鷺塚・稲積)	大江地区(大江・鷺塚・稲積)
25 月	堀岡地区(堀岡・堀岡新明神・堀岡古明神・堀岡明神新) 放生津地区(越の潟町・海王町)	中太閤山・橋下条地区	中太閤山・橋下条地区	中太閤山・橋下条地区	中太閤山・橋下条地区
26 火	作道地区(殿村・今井・沖)	中太閤山・橋下条地区	中太閤山・橋下条地区	中太閤山・橋下条地区	中太閤山・橋下条地区
27 水	作道地区(津幡江・久々湊・野村)	中太閤山・橋下条地区 ※夜間申告相談 【午後6時～7時30分】	中太閤山・橋下条地区	中太閤山・橋下条地区	中太閤山・橋下条地区
28 木	作道地区(作道)	三ヶ地区	三ヶ地区	三ヶ地区	三ヶ地区
3月 1 金	作道地区(神楽町・鏡宮弥生) 塚原地区(川口・宮袋)	三ヶ地区	三ヶ地区	三ヶ地区	三ヶ地区
4 月	塚原地区(朴木・松木)	三ヶ地区	三ヶ地区	三ヶ地区	三ヶ地区
5 火	中伏木地区(庄西町) 新湊地区(西新湊)	戸破地区	戸破地区	戸破地区	戸破地区
6 水	放生津地区(放生津町・立町)	戸破地区	戸破地区	戸破地区	戸破地区
7 木	放生津地区(中新湊・二の丸町)	戸破地区	戸破地区	戸破地区	戸破地区
8 金	放生津地区(八幡町)	戸破地区	戸破地区	戸破地区	戸破地区
11 月	新湊地区(庄川本町)	戸破地区	戸破地区	戸破地区	戸破地区
12 火	新湊地区(港町)	南太閤山地区	南太閤山地区	南太閤山地区	南太閤山地区
13 水	新湊地区(本町)	南太閤山地区	南太閤山地区	南太閤山地区	南太閤山地区
14 木	新湊地区(中央町・桜町・緑町)	太閤山地区	太閤山地区	太閤山地区	太閤山地区
15 金	新湊地区(善光寺・三日曾根)	太閤山地区	太閤山地区	太閤山地区	太閤山地区

- 2月21日(木)：新湊会場、2月27日(水)：小杉会場、3月6日(水)：大島会場の3日間、夜間申告相談会を開催します。
※受付時間は午後6時～午後7時30分、指定された会場でのみ開催します。
- 夜間申告相談会はどなたでもご利用いただけます。(地区割の制限はありません。)
- ご都合のつかない方は、指定日や指定会場以外で申告相談を受けることもできます。
- 申告会場が混み合った場合、受付終了時刻を繰り上げる場合がありますのでご了承願います。
- 下記の1～6については高岡税務署で申告相談を受けてください。
1. 譲渡所得(土地・建物・株式)がある方 2. 配当所得等の分離申告がある方 3. 雑損控除を受ける方
4. 耐震・バリアフリー・省エネ改修工事や認定長期優良住宅の住宅借入金等特別控除を受ける方 5. 青色申告を選択されている方
6. 相続等に係る生命保険契約等に基づく年金の雑所得がある方

申告Q&A

- Q 税務署や申告相談会に行くことができないのですが？**
A 郵送による申告や電子申告(e-tax)もご利用いただけます。また、所得税の還付申告の方は、既に税務署で申告を受け付けていますので、申告書の提出は、できるだけお早めにお願います。詳細については、高岡税務署(TEL 21-25001)へお問合せください。
- Q 収入は、給与所得(年末調整済み)と農業所得(20万円以下)だけでした。申告は必要ですか？**
A 給与所得や退職所得以外の所得が、20万円以下であっても、住民税の申告が必要(所得税の確定申告は不要です)。また、営農組合員の方も、営農組合が発行した農業所得金額が分かる書類をもとに、申告が必要です。
- Q 平成24年中に所得はありませんでした。申告は必要ですか？**
A 国民健康保険税の軽減、国民年金の免除申請、所得証明書等の発行をする場合等には、住民税の申告が必要になります。(配偶者控除、扶養控除の対象になっていた方を除きます。)
- Q 医療費控除について教えてください。**
A 本人又は本人と生計を一にする配偶者やその他の親族のために医療費(10万円あるいは総所得金額等の5%のいずれか少ない方の金額を超える医療費)を支払った場合の控除です。なお、所得税の還付申告をした場合、既に源泉徴収(天引き)された所得税が還付されます(医療費等が戻るものではありません)。申告の際は、源泉徴収票等の「源泉徴収税額」欄に税額が記載されていることを確認してください。
- ※ 申告相談会には、領収書を人ごと、病院ごとに分けて、金額を計算して来場してください。**
※ 平成24年1月1日から12月31日までに実際に支払った医療費に限り控除の対象となります。支払いが23年以前のもは支払った年分の控除の対象となります。
- Q 年金所得者の確定申告について教えてください。**
A 平成24年中の公的年金等の収入金額が40万円以下であり、かつ、その年分の公的年金等に係る雑所得以外の所得金額が20万円以下である場合には、その年分の確定申告は要しません。
※ この場合でも、生命保険料控除や医療費控除などを申告されることにより還付を受けるための申告書は提出することができます。
※ 公的年金等以外の所得が20万円以下で確定申告の義務のない方でも、申告すべき控除がある場合、住民税の申告は必要です。(申告されなかった場合、各種控除が適用されず、住民税の税額が高くなる場合があります)

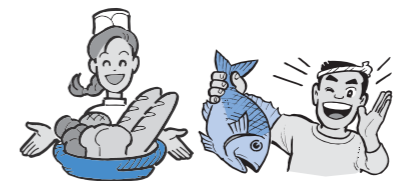
商工会議所・商工会主催 自営業者のための決算・確定申告相談日程

■ 新湊地区

月日	時間
2月15日(金)	13:30～16:30
2月19日(火)	
2月22日(金)	
2月26日(火)	
3月4日(月)	
3月6日(水)	
3月7日(木)	
3月12日(火)	
3月15日(金)	

● 場所・申込み先
射水商工会議所
☎84-5110

- ※対象 自営業者
- ※共催 新湊青色申告会 射水青色申告会
- ※事前予約制となっていますので、必ず申込をお願いします。



■ 大門地区

月日	時間
3月4日(月)	13:30～16:30
3月8日(金)	
3月12日(火)	
3月14日(木)	

● 場所・申込み先
射水市商工会 大門支所
☎52-3510

■ 大島地区

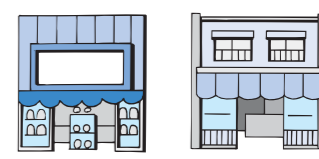
月日	時間
2月28日(木)	13:30～16:30
3月4日(月)	
3月8日(金)	
3月13日(水)	

● 場所・申込み先
射水市商工会 大島支所
☎52-1329

■ 小杉地区

月日	時間
3月1日(金)	13:30～16:30
3月4日(月)	
3月7日(木)	
3月13日(水)	

● 場所・申込み先
射水市商工会 小杉本所
☎55-0072



■ 下地区

月日	時間
2月27日(水)	13:30～16:30
3月5日(火)	
3月7日(木)	
3月12日(火)	

● 場所・申込み先
射水市商工会 下支所
☎59-2325

1/1

雪の中を走る

— 新湊・大門元旦マラソン —

1月1日(祝)、新年の幕開けとともに元旦マラソンが新湊地区で行われ、雪の降るあいにくの天候の中、278人が放生津八幡宮前から奈古中学校までの4.2kmを走りました。また、午前10時からは大門地区でも行われ、397人が大門総合体育館から5kmの一般コースと3kmのファミリーコースを走り、今年も健康で明るく過ごせるようお願いを込め、さわやかな汗を流しました。



1/1

繁栄と無病息災を祈願

— 鰯分け神事 —



1月1日(祝)、下村加茂神社で平安時代から続く鰯分け神事が行われ、氏子ら参拝者が繁栄と無病息災を祈願しました。氏子代表が鰯を高々と掲げ各地区の名前を読み上げた後、鰯は神前で切り分けられました。

1月5日(土)には、京都府の下鴨神社、上賀茂神社でも鰯分け神事が披露されました。下鴨神社では2011年以来2度目、上賀茂神社では今回初めての披露となりました。

1/5

一年の無火災を祈願

— 消防出初め式 —

1月5日(土)、一年の無火災と消火活動の安全を祈願する消防出初め式が海王丸パークで行われ、消防団員と職員ら500人が参加しました。

氷点下5度を記録する冷え込みの中、隊員・団員が観閲行進を行った後、消防隊員4人が新湊大橋を背景にはしご登りを披露し、勇ましい技を繰り出すごとに観客から拍手がおこりました。

また、潜水隊員の初潜水にあわせて、消防車26台から虹をイメージした7色の水が一斉に放水され、大橋に虹色のアーチがかかり幻想的な風景に歓声があがりました。



射水市地域防災計画(総則、地震・津波災害対策編)修正素案に対する意見を募集します

市では、東日本大震災における教訓を踏まえ、富山県地域防災計画を指針に「射水市地域防災計画」の改訂作業を進めています。

このたび、射水市防災会議で議論いただき、射水市地域防災計画(総則、地震・津波災害対策編)の素案を取りまとめましたので、本計画(素案)へ市民の皆さんの意見を反映し、よりよい計画にするため、パブリックコメントを実施します。

【素案の公表方法】

総務課、各地区行政センター及び図書館での閲覧

【募集期限】

2月12日(火)

【意見の提出方法】

所定の様式に、住所、氏名、電話番号を明記の上、総務課防災係へ直接又は郵送・FAX(57-0528)・Eメール(sounnu@city.imizu.lg.jp)で提出してください。
 ※ お電話でのご意見は受け付けません。
 ※ 個別の回答は行いません。

【結果の公表】

提出された意見の概要と検討結果は市ホームページで公表します。(ご意見をいただいた方の氏名等は一切公表しません。)

【問合せ先】

〒939-0393 射水市戸破1511
 総務課(小杉庁舎) ☎57-1628

● 育児相談 ● お気軽にご相談ください。 時間 10:00~11:30

支援センター	相談員	2月	3月
新湊子育て支援センター ☎82-8018	心理士 保健師・栄養士	6日(水)	6日(水)
小杉北部子育て支援センター ☎55-5582	心理士 保健師・栄養士	15日(金)	15日(金)
大門子育て支援センター ☎52-1303	心理士 保健師・栄養士	22日(金)	8日(金)
下村子育て支援センター ☎59-8088	心理士 保健師・栄養士	1日(金)	1日(金)

子育て情報



● 子育て支援センター情報・2月の主な行事 ●

新湊子育て支援センター 本町一丁目10-34 新湊保育園内 ☎82-8018	8日(金) お話だいすき 18~22日 作ってあそぼう 27日(水) のびのび計測	戸破子育て支援センター 戸破2475 戸破児童館内 ☎55-0154	8日(金) 身体測定 21日(木) 誕生会 26日(火) ふしぎ! ?おひな様作り
小杉北部子育て支援センター 戸破4200-11 小杉社会福祉会館3F ☎55-5582	1日(金) 豆まきと誕生会 20日(水) キッズマッサージ(要予約) 26日(火) 赤ちゃんデー	海老江子育て支援センター 海老江1057 海老江保育園内 ☎86-5050	22日(金) 給食試食会(要予約) 25日(月) ベビーマッサージ 27日(水) 身体測定・発育相談
大門子育て支援センター 中村111-1 大門きらら保育園内 ☎52-1303	5日(火) 伝承あそび 20日(水) 親子リズム 28日(木) ハンドメイド	大島つばさ子育て支援センター 新開発380番1 大島つばさ保育園内 ☎51-6060	12日(火) 離乳食の試食会 22日(金) ベビーマッサージ 27日(水) 親子リトミック遊び
下村子育て支援センター 加茂中部838-2 下村交流センター内 ☎59-8088	4日(月) 豆まき(要予約) 13・14日(水・木) お雛様作り 26日(火) 誕生会(誕生児は発育測定日に測定)	新湊作道子育て支援センター 殿村115 新湊作道保育園内 ☎82-8787	7日(木) 発育測定・看護師による健康講話と相談 25日(月) ピアノコンサート 28日(木) 親子ピクス・誕生会
太閤山子育て支援センター 太閤山8丁目4-2 太閤山保育園内 ☎080-1952-8975	8日(金) 誕生会 15日(金) 赤ちゃんデー(要予約) 20日(水) 保健師さんによるQ&A	射水おおぞら子育て支援センター 小島516-1 射水おおぞら保育園内 ☎51-6262	6日(水) お話ア・ラ・カルト 15日(金) リズムあそび 18日(月) 身体測定・発育相談
グランパ 本町三丁目12-28 新湊カモンショッピングセンター2F ☎84-4077	8日(金) 身体測定 20日(水) 誕生会	※子育て情報満載の、ちやいる.com(市ホームページ内)も参考にしてください。	

・1歳6か月児健康診査、3歳6か月児健康診査、
予防接種は、個人通知をしませんので、毎月の
広報「いみず」を見て会場へお越しください。

問合せ先
 ・健康推進課(新湊庁舎) ☎ 82-1954 FAX 82-3175
 ・新湊保健センター ☎ 82-8416 FAX 82-8419
 ・小杉保健センター ☎ 56-3007 FAX 56-3008
 ・大門保健センター ☎ 52-7070 FAX 52-7071
 ・大島保健センター ☎ 52-7970 FAX 52-5595
 ・下村保健センター ☎ 59-8021 FAX 59-8022

母と子の健康診査・教室・相談・予防接種 (2月1日～3月10日)

項目	対象者	対象地区	実施日	会場	受付時間	
3～4か月児健康診査	H24年10月生	小杉・下 新湊 大門・大島	2月6日(水) 2月13日(水) 2月19日(火)	小杉保健センター 射水市民病院 大門保健センター	13:00～13:15	
	H24年11月生	小杉・下 新湊 大門・大島	2月6日(水) 2月8日(金) 2月13日(水)	小杉保健センター 小杉保健センター 大門保健センター		
1歳6か月児健康診査	H23年7月生	新湊 小杉・下 大門・大島	2月6日(水) 2月8日(金) 2月13日(水)	新湊保健センター 小杉保健センター 大門保健センター		
	H23年8月生	新湊 大門・大島	2月6日(水) 2月8日(金)	新湊保健センター 大門保健センター		
3歳6か月児健康診査 (むし歯予防教室をあわせて実施)	H21年8月生	大門・大島 小杉・下 新湊	2月7日(木) 2月14日(木) 2月21日(木)	大門保健センター 小杉保健センター 新湊保健センター		
	H21年9月生	大門・大島	2月7日(木)	大門保健センター		
むし歯予防教室 (1歳6か月児・3歳児)	H23年7月生、H22年 2月生の教室参加者	新湊①・小杉・下 新湊②・大門・大島	2月22日(金) 2月27日(水)	小杉保健センター 大門保健センター		
	H23年2月生、H22年 8月生の教室参加者	新湊②・大門・大島 新湊①・小杉・下	2月15日(金) 2月25日(月)	大門保健センター 小杉保健センター		
むし歯予防教室 (2歳児・2歳6か月児)	H23年3月生、H22年 9月生の教室参加者	新湊②・大門・大島	3月1日(金)	大門保健センター		
	新米パパママ教室 《要申込み》	生後6か月～1歳児を もつパパとママ	3月10日(日)	小杉保健センター		9:15～ 9:30
もぐもぐ教室《要申込み》 (離乳食についての説明、実習)	おおむね生後4か月～ 6か月児	全市	2月26日(火)	大門保健センター		9:45～10:00
育児相談 (身体計測、育児・母乳・栄養 相談、絵本の読み聞かせ)	乳幼児	全市	2月7日(木)	小杉保健センター		9:30～10:00
			2月15日(金)	下村保健センター		
			2月20日(水)	新湊保健センター		
			3月5日(火)	大門保健センター	9:30～10:00	
BCG	H24年10月生	小杉・下 新湊 大門・大島	2月12日(火)	小杉保健センター	13:00～13:30	
			2月15日(金)	新湊保健センター		
			2月21日(木)	大門保健センター		
			3月8日(金)	小杉保健センター		

新湊① 片口・堀岡・海老江・本江・七美地区 新湊② 中伏木・新湊・放生津・塚原・作道地区
 ※対象地区以外で健診等を受診される場合は、お住まいの地区の保健センターへご連絡ください。

休日在宅当番医・歯科医

診療時間 午前9時～午後5時 ※都合により変更になる場合があります。
 受診の際は直接医療機関に電話でご確認ください。

月日	医院・病院		
2月3日(日)	越野医院(立町) ☎82-2855【内・小】	渋谷クリニック(戸破) ☎55-0025【内・呼・胃・循】	M・森永歯科クリニック(本町一丁目) ☎84-8214
2月10日(日)	長徳寺クリニック(本町二丁目) ☎84-7171【整】	高橋医院(黒河) ☎56-0346【内】	わかば歯科クリニック(高岡市城東) ☎26-8148
2月11日(月)	中新湊内科クリニック(中新湊) ☎82-2000【内・小・皮】	富川クリニック(南太閤山) ☎56-7373【胃・循・外・内】	杉本歯科医院(高岡市野村) ☎25-2578
2月17日(日)	羽岡内科医院(本町二丁目) ☎84-8200【内】	おおしまこどもクリニック(戸破) ☎56-7087【小】	やまざき歯科医院(二口) ☎52-7748
2月24日(日)	姫野病院(放生津) ☎84-0055【内・小・胃】	たかはし内科医院(三ヶ) ☎55-5522【内・小】	大野歯科医院(高岡市早川) ☎28-1515

※最新情報は射水市医師会のホームページをご活用ください。市内の医療機関をはじめ、当番医などがすぐわかるよう構成されています。

ホームページアドレス <http://imizu.weblike.jp/>

(射水市医師会QRコード)



家庭でできるインフルエンザ対策

一人ひとりの予防が感染拡大を防ぎます。一層の感染予防に取り組みましょう!

うがい・手洗い・マスクがあなたを守る

インフルエンザはおもに感染者の咳やくしゃみ、つばに含まれるウイルスを吸い込むことで感染(飛沫感染)します。外出後はうがいと手洗いを徹底して体についたウイルスを除きましょう。咳やくしゃみをしている人がいれば近寄らない。マスクで防ぐことも大切です。



- せきをしている人は**マスク**をつけましょう。
- せき・くしゃみの際はティッシュなどで口と鼻を押さえ、周りの人から顔をそむけましょう。
- 使用後のティッシュはすぐにゴミ箱に捨てましょう。
- うがい、手洗いを忘れずに。
- 十分な休養とバランスのよい食事を。

ヒブワクチンの接種間隔が変更になりました!

【初回】4～8週間の間隔で3回(2回)接種
 【追加】初回接種終了後、**概ね1年後に1回接種** → 【初回】4～8週間の間隔で3回(2回)接種
 【追加】初回接種終了後、**7～13か月の間に1回接種**

ワクチン接種費用の助成期間は平成25年3月30日までとなりますので、4月以降に追加接種を予定していたお子さんは、早めに接種することができます。母子健康手帳で接種間隔を確認してください。

3月1日(金)～7日(木)は「子ども予防接種週間」です

4月からの入園、入学に備えて、必要な予防接種をすませ、病気を未然に防ぎましょう。現在、保育園幼稚園年長児、中学1年生、高校3年生に相当する年齢の方で、麻しん風しん予防接種がお済みでない方は、平成25年3月30日までに接種しましょう。



「こころの健康相談」を実施しています。

毎月、新湊・小杉・大門保健センターで、専門相談員(認定心理士)による「こころの健康相談」を実施しています。
 ◆日程は下記のとおりです。◆予約(半日2名まで)が必要です。

日程	会場	予約時間
2月15日(金)	小杉保健センター	①9:15～10:15 ②10:30～11:30
2月18日(月)	新湊保健センター	①9:15～10:15 ②10:30～11:30
3月1日(金)		①13:15～14:15 ②14:30～15:30
3月4日(月)	大門保健センター	①9:15～10:15 ②10:30～11:30

◆ひとりで悩まないで
 こころの苦しみをお話ください。
自殺予防いのちの電話
 ☎ 0120-738-556
 (毎月10日 24時間 無料)

「こころと暮らし、いのちの相談会」のご案内

悩みや困りごとを抱えている方を対象に、専門相談員による総合相談会を開催します。一人で悩まずに話してみませんか。皆様からの相談をお待ちしています。

とき	2月23日(土)	2月24日(日)	
と	13:30～16:30(16時で受付終了)	13:30～16:30(16時で受付終了)	
と	ころ	新川文化ホール(魚津市宮津110)	氷見市いきいき元気館(氷見市中央町12-21)
内	専門の相談員による心の健康、多重債務、労働問題、高齢者の介護や福祉、生活保護などの福祉、大切な方を亡くしたなどいのちに関する相談をされたい方(本人、家族、友人など周囲の方も可)		
そ	他 事前予約不要、相談無料、秘密厳守		
問	合 富山県厚生部健康課 ☎ 076-444-3223		

主催:富山県・射水市

つながろう、心と心。

Touch hearts.

タッチハート 検索

献血にご協力を!

市では、下記のとおり全血献血を実施します。例年、冬季は血液が不足がちです。多くの市民の皆さんのご協力をお願いします。

日時及び場所 **2月28日(木)**

- 大門総合会館 9:00～12:00
- 射水市役所大島庁舎 13:30～16:00



Information 広場

詳しくは、
問い合わせ先へ、
ご確認ください。

※募集※

市民病院臨時職員

○看護師（正又は准）
時給 1,200円
1,350円
問合せ先 市民病院総務課
☎82-8100

市立保育園臨時職員

○臨時保育士
資格 保育士資格を有する者
募集人員 若干名
勤務時間 午前7時～午後7時（変則勤務有）
給料 月給 162,500円
○パート保育士
資格 保育士資格を有する者
募集人員 若干名
勤務時間 早番 午前7時～午前10時30分
遅番 午後3時30分～午後7時
給料 時給 900円
問合せ先 子育て支援課（新湊庁舎）
☎82-1953

浦山学園福祉会（新湊作道保育園、小杉西部保育園） 平成25年度職員

○パート保育士
資格 保育士資格を有する者
募集人員 若干名
勤務時間 午前8時30分～午後5時のうち6～7時間
給料 時給850円（2年目以降900円）
問合せ先 新湊作道保育園
☎82-8787
※応募の際は、お電話にてご連絡ください。

市立幼稚園臨時教諭

資格 幼稚園教諭免許
募集人員 若干名
勤務時間 午前8時15分～午後4時30分（休憩45分含む）
賃金 月額 149,800円
（3年目から155,700円）
勤務開始 平成25年4月1日
問合せ先 教育総務課（下庁舎）
☎59-8090

社会体育指導員

募集人員 1人
給料 時給750円
勤務時間 午前8時30分～午後5時（7時間30分）

放送大学入学生

放送大学は自宅で学ぶ通信性の大学です。
好きな科目だけ履修することもできます。
4月入学生の出願受付期限 2月28日（木）
問合せ先 放送大学富山学習センター
☎56-9230
HP <http://www.out.ac.jp/>

下村パークゴルフ場テナント

下村パークゴルフ場クラブハウスの軽食・喫茶コーナーの入居者を募集します。
所在地 射水市加茂中部5番地
69番地
下村パークゴルフ場クラブハウス（とねりこふれあい館）
用途 軽食・喫茶
面積 34・51㎡
テナント料 応談
募集期限 2月28日（木）
問合せ先 射水市教育委員会文化・スポーツ課（下庁舎）
☎59-8093



※案内※

バイク、軽自動車等の廃車手続きはお早めに

軽自動車税は、毎年4月1日現在の所有者に対して課税されます。廃車・譲渡しているのに手続きを済ませていない方や市外に転出される方は、車両の種類に応じて次の機関でお早めに対応してください。3月中に手続きを行わないと平成25年度の軽自動車税が課税されます。

車種	手続き先
125cc以下のバイク 小型特殊自動車 (コンバイン、トラクター、フォークリフトなど)	●課税課市民税係 (大島庁舎2階) ●各地区行政センター
軽自動車	富山県軽自動車協会 ☎076-424-6420
125ccを超えるバイク	北陸信越運輸局富山運輸支局 ☎050-5540-2044

問合せ先 課税課（大島庁舎）
☎52-7960

市営住宅の入居者募集

入居資格

- 住宅の確保に大変困っている方
 - 親族2人以上で入居できる方（特例で、単身入居できる場合もあります。）
 - 世帯全員の収入月額が158,000円以下の方
 - 市税等を滞納していない方
 - 確実な連帯保証人が2人いる方
- ※住宅にお困りの方へ適切に住宅を提供するため、困窮要件を点数にし、その合計点数の高い方から入居の順位を決定します。

対象住宅

市営住宅（11団地）で、今回の公募日から次の公募日までの空室

申込期間

3月1日（金）～3月7日（木）
土・日・祝日を除く 午前8時30分～午後5時15分
ただし、3月3日（日）は午前9時から午後1時まで受け付けます。

入居順位発表

3月下旬 建築住宅課にて提示します。

申込方法

入居申込書に所定の書類を添付し、直接申込窓口へ提出してください。
※詳細は市ホームページの建築住宅課ページをご覧ください。

申込・問合せ先

建築住宅課（大門庁舎）
☎52-7395



平成24年度 コミュニティ助成事業で整備

財団法人自治総合センターの助成（宝くじ助成）を受け整備しました。

●小泉獅子舞保存会

獅子舞用品（獅子頭、胴幕、袴天等）



空き工場等の情報を登録しませんか！

市では、市内企業が所有している空き工場等を調査し、その情報を市ホームページで公開することで、企業間のマッチング事業を試験的に展開することにしました。

これは、市内での企業活動を促進するため、利用していない工場等の有効活用を図り、地域活性化につなげることを目的としたものです。

現在、利用していない工場や倉庫、事務所、用地をお持ちの企業の方で、登録を希望される場合は、港湾・企業立地課へご連絡ください。

ご連絡の後、担当者と直接打合せをさせていただきます。

対象 市内企業等で管理する空き工場、空き倉庫、空き事務所、空き地で賃貸又は売買を希望する物件

問合せ先 港湾・企業立地課（新湊庁舎）
☎82-1956

ミライクル館フリーマーケット出店者

ご家庭で眠っている不用品や、リサイクル品（手作り品）を安く提供してみませんか。
日時 3月17日（日）午前10時～午後3時
場所 射水市ミライクル館2階

出店品 家庭内の不用品、リサイクル品（手作り品）
出店ブース 2×2m程度
出展料 無料
募集期限 2月28日（木）
申込・問合せ先 射水市ミライクル館 ☎55-8650

射水市健康カレンダー内広告

広告の規格
①掲載位置 4ページ目下段
②広告の大きさ 縦55mm×横91mm（名刺4号サイズ）
③印刷色数 1色又は2色
④募集広告数 2枠
⑤印刷部数 36,000枚
(2) 射水市おとなの健康カレンダー（A4 4ページ、2色刷り）

広告の規格

①掲載位置 4ページ目下段
②広告の大きさ 縦55mm×横91mm（名刺4号サイズ）
③印刷色数 1色又は2色
④募集広告数 2枠
⑤印刷部数 36,000枚
広告掲載料 (1)、(2)とも1枠 36,000円
募集期限 2月15日（金）
申込用紙 申込用紙の請求は健康推進課又は、射水市ホームページからダウンロードしてください。
申込・問合せ先 健康推進課（新湊庁舎）
☎82-1954

納税カレンダー内掲載広告

広告媒体 納税カレンダー
32,000枚（全戸配布）
広告の規格 A4版内
縦5cm×横8cm（約名刺サイズ）単色刷り（黒）
広告の枠数 1枠
広告掲載料 32,000円
募集期限 2月20日（水）
申込用紙 申込用紙の請求は納税課又は、射水市ホームページからダウンロードしてください。
申込・問合せ先 納税課（大島庁舎）
☎52-7962

救助

45件(昨年より8件減)
交通事故 19件(-5)
火災 11件(+2)
水難事故 9件(+4)
その他 6件(-9)

救助出動件数は45件で、前年に比べ8件減しました。救助された方は14人で前年に比べ4人増加しました。

事故種別では、交通事故19件、火災11件、水難事故9件、その他6件でした。

救急

2,872件(昨年より98件増)
急病 1,682件(+34)
一般負傷 419件(+35)
交通事故 298件(+8)
その他 473件(+21)

救急出動件数は2,872件、搬送人員は2,733人で前年に比べ出動件数では98件の増加、搬送人員では137人が増加しました。これは、射水市民の約35人に1人が救急車で搬送されたこととなります。

事故種別では、急病が最も多く1,682件、搬送人員は1,584人で全体の約59%を占め、次いで一般負傷419件、交通事故298件、その他473件となりました。

また、年齢別にみると65才以上の方が全体の約58%を占めました。

火災

17件(昨年より1件増)
建物 14件(+5)
車両 1件(-2)
その他 2件(-2)
※死者1人、負傷者2人

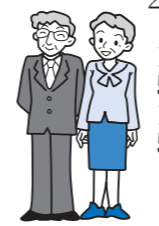
出火件数は、建物火災14件、車両火災1件、その他火災2件の17件で、前年に比べ1件増加しました。

このうち、建物火災による焼損棟数は16棟(全焼2・半焼2・部分焼4・ほや8)で前年に比べ6棟増加しました。

出火原因別では、炉が2件、こんろ、焼却炉、排気管、配線器具、放火の疑い、ライター、ストーブがそれぞれ1件、その他が5件(電熱器、静電スパーク、焼却の放置、熱せられた金属、自然発火)、不明が3件でした。

なお、火災による死傷者数は、死者1人、負傷者2人で前年に比べ1人減少しました。

平成24年版 火災・救急・救助の概要



- 改正の主なポイント
1. 継続雇用制度の対象者を限定できる仕組みの廃止
 2. 継続雇用制度の対象者を雇用する企業の範囲の拡大
 3. 義務違反の企業に対する公表規定の導入
 4. 高齢者雇用確保措置の実施・運用に関する指針の策定
- 問合せ先 ハローワーク高岡 ☎21-15115

事業主のみなさまへ

平成25年4月1日から希望者全員の65歳までの雇用確保を図るための「高齢者雇用安定法」が施行されます！

児童手当2月期の振込日

2月8日(金)

※手当は基本的に2月、6月、10月の原則10日にそれぞれの前月分までの4か月分が振り込まれます。(今回は10月分～1月分の手当が対象です。)

問合せ先 子育て支援課(新湊庁舎) ☎82-1965

県内病院就職ガイダンス

来年度看護学校卒業見込みの学生及びUターン希望の看護職員、富山県ナースセンター求職登録者等を対象に、県内の公的病院、民間病院のプレゼンテーションや人事担当者との面談・相談を実施します。

日時・場所 (事前申込不要)
3月2日(土) 午後1時～午後4時
ウイング・ウイング高岡(県西部地区の病院)
3月3日(日) 午前9時～正午
富山県農協会館(県東部地区の病院)

問合せ先 富山県看護協会 富山県ナースセンター ☎076-433-5251

消費生活 第34号 知っ得情報! 消費者の味方! クーリング・オフ

つい契約してしまったけど本当は必要でなかったかも……そんなときの強い味方「クーリング・オフ」。

「クーリング・オフ」は、契約してしまった後でも、消費者から無条件に契約を解除できるという制度ですが、いつでもどんな契約でもできる訳ではありません。

◆どんな契約ができるの?

- ・訪問販売・電話勧誘販売など法律で定められています。業界や業者が自主的に定めている場合もあります。
- ・自分からお店に向いて購入した商品や、通信販売で申し込んだ商品は対象外。
- ・乗用自動車、三、〇〇〇円未満の現金取引したものなど一部対象外の商品もあります。

◆いつまでできるの?

- ・訪問販売・電話勧誘販売は契約書交付から8日以内など、販売方法によってクーリング・オフできる期間が決まっています。早めに検討しましょう。

◆契約した工事が完了してしまっただけでも、期間内であればクーリング・オフが可能です。違約金や撤去費用なども支払う必要はありません。

◆クーリング・オフの期間が過ぎている!

- ・契約書に不備があった、勧誘の仕方に問題があった、クーリング・オフ妨害があった等、クーリング・オフ期間が過ぎていても契約の解除ができる可能性もあります。

クーリング・オフの仕方や期間など、契約書に記載されていることがあります。まずは契約書を確認してください。

悩んだとき、困ったときはいつでもご相談ください。

【問合せ先】

- 射水市消費生活相談窓口(大島庁舎生活安全課内) 月～金曜日 午前9時～午後4時 ☎52-7974
- 富山県消費生活センター高岡支所(高岡市本丸町7番1号) 月～金曜日 午前8時30分～午後5時 ☎25-2777
- 消費者ホットライン ☎0570-064-370

学校体育施設を利用する団体はご登録を!

4月から小学校・中学校の体育館やグラウンドを夜間に利用希望する団体は、登録が必要です。

利用希望団体は、**2月15日(金)**までに下記の登録窓口にお申し込みください。

【利用時間】 午後6時から午後9時30分(日曜日を除く)

新湊地区	放生津、新湊、作道、片口、堀岡、東明、塚原小学校 新湊(奈古中・新湊西部中統合)、新湊南部中学校 登録窓口 新湊アイシ軽金属スポーツセンター ☎82-8277
小杉地区	小杉、歌の森、太閤山、中太閤山、金山小学校 小杉、小杉南中学校 登録窓口 小杉体育館 ☎56-6443
大門地区	大門小学校 大門中学校 登録窓口 大門総合体育館 ☎52-4655
大島地区	大島小学校 登録窓口 大島中央公園コミュニティ体育館 ☎52-2094

【利用料金】

開放施設	単位	一般使用料
体育館	1回	300円
グラウンド照明	1時間	500円

※登録受付後、利用調整会議の日程をご案内します。
※地区体育施設も登録することで利用できます。

【問合せ先】 文化・スポーツ課(下庁舎) ☎59-8093

住民基本台帳カードはお持ちですか?

住民基本台帳カード(住基カード)は、市内に住所がある方で希望する方に交付しています。

◇住基カードを取得すると、こんなときに便利です。

- 写真付きの住基カードは、運転免許証と同じように公的な身分証明書として利用できます。
- 住基カードに公的個人認証サービスの電子証明書を記録すれば、国税の電子申告(e-Tax)などができます。

- 【申請窓口】** 各地区行政センター
- 【申請者】** 原則本人(交付時にも、原則本人の来庁が必要)
- 【必要なもの】** 顔写真(写真付き住基カードを希望する方のみ)、印鑑、本人確認書類(運転免許証、健康保険証、年金手帳など)
- 【手数料】** 500円(電子証明書も取得する場合は、別途500円が必要)

※申請から交付まで約1週間かかります。ただし、大島庁舎では、運転免許証などの顔写真付き公的身分証明書と併せて健康保険証などがあれば、即日交付が可能です。

※住基カードの有効期間は10年です。(平成24年7月から、市外へ転出した場合でも、継続して利用することができるようになりました。)

【問合せ先】 市民・保険課(大島庁舎) ☎52-7964

お風呂で スキンシップ

※詳細は各施設へお問い合わせください。

- ◆小杉ふれあいセンター** ☎56-4080
南太閤山17丁目1番地
催し物開始時間 午後1時～
- 2月6日(水) 藤山一座
 - 11日(月) 二鈴草
 - 13日(水) ひまわり一座

- 25日(月) 劇団 輝
27日(水) 劇団つくし
- ◆足洗老人福祉センター** ☎86-2722
足洗新町一丁目5番地
催し物開始時間 概ね正午～
- 2月9日(土) 劇団 絆
 - 11日(月) あんぼんたん

- 16日(土) ひまわり一座
- 17日(日) 藤山一座
- 24日(日) 富美夫一座

- ◆大門コミュニティセンター** ☎53-1844
串田1395番地
- 2月 写真展 山口 勇(開口)

ご寄附 ありがとうございます

- ふるさと納税**
- 石井和俊様(福岡県) 10,000円
 - 山田英明様(京都府) 10,000円
 - 武藤晃宏様(埼玉県) 10,000円
 - 中嶋雄一様(東京都) 10,000円
 - 佐藤勝明様(石川県) 10,000円
- 物品寄附**
- テレビ2台(片口小学校)
 - 高林秋男、久子様(片口)



※糖尿病教室のお知らせ※

糖尿病で治療を受けている方、糖尿病の患者さんを家族にお持ちの方や糖尿病に関心のある方、ぜひご参加ください。

時間 午後1時30分～3時
場所 診療棟2階大会議室
問合せ先 地域医療室 ☎82-8136

開催日	開催内容	担当
2月8日(金)	フットケア	糖尿病療養指導士
	食事療法と単位配分	管理栄養士
2月15日(金)	糖尿病と合併症	堀内科部長
	糖尿病とは	堀内科部長
2月22日(金)	油脂(表5)と外食	管理栄養士
	糖尿病とくすり	薬剤師
3月1日(金)	糖尿病とは	堀内科部長

※無料医療相談を開催します※

場所 1階エントランスホール左側「医療相談室」
日時 2月25日(月) 午後5時30分～

※院長、副院長が無料で相談をお受けします。セカンドオピニオンにも対応します。事前の予約をお願いします。

※心臓病教室に参加しませんか※

心臓病の患者さんや心臓に不安を感じている方に、安心して活動的な日常生活をおくっていただくために、ハート・サポート・チーム(HST)が応援します。HSTは当院の医師、看護師、薬剤師、心臓リハビリ技師、栄養士から構成され、食事療法、運動療法、服薬などについて皆さんにわかりやすくお話しします。気軽にご参加ください。

時間 午後2時～3時30分
場所 診療棟2階大会議室
問合せ先 地域医療室 ☎82-8136

開催日	開催内容	担当
2月14日(木)	自分ではなかなか気づかない? ~大動脈瘤について~	石瀬 循環器科部長
2月28日(木)	心臓病相談 心臓に関する悩みごとがありましたら、ご相談ください。(個別の対応とします。2月21日(木)までに電話でご予約ください。)	

市民病院では下記の職種を募集しています。

- ・薬剤師
- ・看護師(正又は准)
- ・視能訓練士
- ・調理業務補助

詳細は 総務課(☎82-8100)までお問い合わせください。

各種相談

- 行政・人権相談
午後1時～午後4時 ☎57-1627
●2月6日(水)、3月6日(水)
小杉社会福祉会館
●2月14日(木)、3月14日(木)
新湊交流会館
●2月20日(水)、3月21日(木)
大門総合会館
●2月26日(火)、3月26日(火)
大島社会福祉センター
●2月4日(月)、3月4日(月)
下村保健センター ※人権相談のみ
- 心配ごと相談
午後1時～午後4時
●毎週月曜日(祝日除く)
小杉社会福祉会館 ☎55-2813
●毎週水曜日(祝日除く)
新湊交流会館 ☎82-8450
●2月13日(水)、27日(水)
3月13日(水)、27日(水)
大門総合会館 ☎52-5190
●2月26日(火)、3月26日(火)
大島社会福祉センター ☎52-5190
●2月4日(月)、3月4日(月)
下村保健センター ☎52-5190
- 行政書士による無料相談
●2月22日(金)、3月22日(金)
午後2時～午後4時30分
小杉社会福祉会館 ☎56-4573
- 成年後見制度相談
午後2時～午後4時
2月27日(水)、3月27日(水)
小杉庁舎相談室 ☎82-1952 (予約優先)
- 税理士の無料税務相談 ☎25-6624
2月14日(木) 午後1時～午後3時
高岡本丸会館 要予約(相談日の1週間前～)

- 無料法律相談 ※定員あり、お早めに
●2月28日(木)、3月28日(木)
午後1時～4時
小杉庁舎 ☎57-1627 要予約
(2月分は14日午前8時30分から受付)
- 2月8日(金)、3月8日(金)
午後1時～午後3時30分
小杉社会福祉会館 ☎55-2813
要予約(相談日の2週間前～)
- 2月20日(水)、3月27日(水)
午後1時30分～午後4時30分
新湊交流会館 ☎82-8450
要前日予約
- 女性のための無料相談 ☎57-1627
(パートナーや、子どもとの関係など)
※女性専門相談員が対応します。
※完全予約制、事前にお電話ください。
2月14日(木)、3月14日(木)
- 女性のこころと生き方相談 ☎55-2238
●2月4日(月)、25日(月)
3月11日(月)、18日(月)
午後2時～午後4時 働く婦人の家
- 消費生活相談 大島庁舎 ☎52-7974
月曜日～金曜日(祝日除く)
午前9時～午後4時
- 住宅相談
●2月17日(日)
太閤山ショッピングセンターバスコ
☎55-1298
午前10時～午後4時
●2月17日(日)
新湊交流会館
☎82-4511
午前10時～午後3時
- 教育相談 ☎82-1678
水・金曜日(祝日除く)
午後1時～午後5時
教育センター
- 家庭児童・母子父子相談 ☎82-1965
月曜日～金曜日(祝日除く)
午前9時～午後5時 新湊庁舎
- 子どもの悩み総合相談
☎・FAX 57-0100
月曜日～金曜日(祝日除く)
午前9時～午後5時 小杉庁舎
kodomo-soudan@city.imizutoyama.jp
- 精神科医・心理士による子ども相談
☎55-2799
子どもの権利支援センター
(来所相談のみ・要予約)
●毎週水曜日(祝日除く)
午後3時～午後4時30分
●第一水曜日(祝日除く)
午後2時～午後5時
- 交通事故相談 ☎076-444-4400
●2月1日(金)、15日(金)
午後1時～午後3時
富山中央警察署分舎
- 犯罪・事故など被害に関する相談
月曜日～金曜日
☎076-413-7830
富山被害者支援センター
午前10時～午後4時

ポルトガル語困りごと・生活相談

●日時 2月18日(月) 14:00～17:00
●場所 射水市役所小杉庁舎 1階 相談室
原則、偶数月第3月曜日のみ開催します。

CONSULTAS SOBRE O COTIDIANO (em português)
Data e tempo: 18 de Fevereiro (Segunda-feira) de 14:00hs às 17:00hs..
Local: Prefeitura de Imizu Subprefeitura de Kosugi Sala de consultas 1º andar.
As consultas serão realizadas apenas na 3ª segunda-feira dos meses pares.

大腸がんについて



外科医長
山口 哲司

がんの中でも大腸がんは年々増える傾向にあり、男性の12人に1人、女性の15人に1人が大腸がんにかかるといわれています。原因としては過体重や肥満、高脂肪食や食物繊維が少ない食事、アルコール多飲や喫煙などがあげられます。

早期がんの場合はほとんど症状がなく、検診で偶然発見されることがありますが、進行がんになると便に血が混じったりします。痔などでも同じような症状がでますが、早めに医療機関を受診することが早期発見につながります。大腸がん検診は便潜血検査を行います。検査前の食事制限や下剤の内服ではなく、

便を少量とるだけの簡単な検査です。また、症状などにより大腸内視鏡検査を行い、早い時期に発見すれば、内視鏡的切除や外科手術だけで完全に治すことができます。治療後、5年間再発がない場合に"完治した"といわれます。これは大腸がん手術後5年以降の再発率が1%以下だからです。早期がんの場合、5年生存率は90%以上なので、"早期大腸がんのうちに発見して、しっかり治療すればほとんどが完治してしまう"ということです。

富山県における大腸がん検診の受診率は約30%で横ばいの状態が続いているため、皆さん、定期的ながん検診やドックを受けましょう。ご不明な点がありましたら、気軽にご相談ください。

射水市の工事等発注状況

(契約金額が1千万円以上のもの)

問合せ先
管財課(小杉庁舎) ☎57-1631

入札による契約(平成24年12月契約分)

	物件名	施行場所	契約業者名称	契約金額(税込)
工事	射水市民病院電話交換設備更新工事	射水市民病院	北陸通信工業株 高岡営業所	15,435,000
物品	平成24年度新湊庁舎内部事務系クライアント機器	射水市役所(新湊庁舎)	O Aコンサルタント	13,335,000

年金だより

出張年金相談

日時 2月15日(金)、3月15日(金)
午前10時～午後3時

※基礎年金番号のわかるものや身分証等をご持参ください。



Q. 源泉徴収票を紛失したようです。再交付を受けるにはどうしたらいいですか。
A. お急ぎの場合は、本人確認ができるものと年金証書または改定通知書など、日本年金機構からの送付書類をお持ちになって、高岡年金事務所まで再交付を受けてください。

※ 受け取っている年金が、障害年金や遺族年金の方は、所得税の課税対象となっていないため(非課税)、源泉徴収票は送付されません。
ねんきんダイヤル
0570-051165
平成24年中に厚生年金保険、国民年金等の老齢又は退職を支給事由とする年金を受け取られた皆様は、平成24年分として支払われた年金の金額や源泉徴収された所得税額等をお知らせする『平成24年分の年金等の源泉徴収票』が日本年金機構から送付されています。これは、確定申告の際の添付書類等として必要となりますので大切に保管してください。



日本年金機構からのお知らせ 平成24年分の年金等の源泉徴収票を発送しています

高周波文化ホール(新湊中央文化会館)

2月の休館日 18日
http://www.imizubunka.or.jp/chubun/index.html ☎82-8400

◆山崎まさよし Live Tour 2012-2013 "SEED FOLKS"

2月24日(日) 25年度ホールメイト発売開始!
3月3日(日) 一般発売開始!

4月26日(金) 午後6時開場 午後7時開演
入場料: 全席指定 5,775円(平成25年度会員 5,200円)

2012年に「太陽の約束」「アフロディーテ」「星空のギター」と3枚のシングルをリリースし、自身の力強いリリースやライブ活動に加えて、楽曲提供や数々のアーティストとの共演を果たす山崎まさよし。ソングライターとして、また生み出した楽曲を歌うシンガーとして表現の幅と可能性を広げているライブにご期待ください。



◆いろどりがくえん 彩り楽園～生活に彩りを～ 開設者募集!

『彩り楽園』: 教養の向上、生活文化の振興、社会福祉の増進につながるような講座を開設していただける方を募集します。

ユニークな視点で、ある程度の専門性のある講座を企画提案してください。(ただし、特定の政治や宗教、営利を目的とするもの、公序良俗に反するものは除く)

【講座開設場所】高周波文化ホール(新湊中央文化会館) 射水市中央公民館
【期間及び回数】平成25年6月～12月まで 月1～2回(1回2時間以内)程度
【企画書提出先】高周波文化ホール(新湊中央文化会館)
【申込締切】2月28日(木) ※詳細はお問い合わせください。

◆第5回射水市合唱祭

3月3日(日) 午後1時開場 午後1時30分開演
入場無料

◆ふれあいの音コンサート2013「絆」in いみずあの日を忘れない

3月11日(月) 午後6時30分開場 午後7時開演
入場無料(チャリティーコンサート)

◆声楽研究グループ ヴォー・ナチュレレ Presents

春のいぶきコンサート2013 ～きらびやかで陽気に～
3月24日(日) 午後1時30分開場 午後2時開演
入場無料

アイザック小杉文化ホール ラポール

2月の休館日 5日、12日、19日、26日
http://www.imizubunka-rapport.jp/index.html ☎56-1515

◆荘村清志リサイタル with 古澤 巖 好評発売中!

2月28日(木) 午後6時30分開場 午後7時開演
入場料: 全席指定 4,000円
(当日500円高)

NHK教育番組「趣味悠々」の講師としてお茶の間にもなじみの日本ギター界のバイオニア 荘村清志と、葉加瀬太郎、東儀秀樹らとアルバムを製作しワールドディスク大賞企画賞を受賞している人気ヴァイオリニスト 古澤巖によるリサイタル。ギターとヴァイオリンが奏でる情熱的なひととき、クラシックからピアソラ、ラテン音楽まで、幅広いレパートリーをお聴き逃しなく!



荘村 清志 古澤 巖

平成25年度射水市文化ホール友の会・ホールメイト会員募集!!

高周波文化ホール、アイザック小杉文化ホール、大門総合会館で開催する主催公演を、友の会: 会費内で好きな公演を選択、ホールメイト: 一般発売前に割引価格で購入して鑑賞いただくものです。この機会に是非ご加入ください。

○友の会: 年会費10,000円/1口

指定主催公演を1公演1枚まで、金額合計15,000円以内で何公演でもお選びいただけます。公演日が近くなりましたらお手元に届きます。(指定席では、座席は選べません)

○ホールメイト: 年会費2,000円/1口

指定主催公演を一般発売の約1週間前に先行販売にて購入できます。(指定席では、座席を選べます)

○友の会会員・ホールメイト会員共通特典

指定主催公演のチケットが1割相当額割引にて購入可能。(窓口で会員証提示の上、指定枚数まで)

【平成25年度指定主催公演】

※変更になる場合があります。予めご了承ください。 2月1日受付開始!

No.	公演名	公演日	会場	料金
1	山崎まさよし Live Tour 2012-2013	4月26日(金)	新湊	5,775円
2	ダ・カーポコンサート 娘から母へのメッセージ	5月24日(金)	大門	2,000円
3	めざましクラシックスin いみず	6月15日(土)	小杉	5,200円
4	新鋭女流落語会	7月6日(土)	小杉	2,500円
5	和田朝子舞踊研究所 舞踊作品【富山】	7月28日(日)	新湊	3,000円
6	ナイツと講談会	8月2日(金)	小杉	2,500円
7	伊藤敏博&高原 兄とやまのへそライブ	9月8日(日)	小杉	3,000円
8	男性ヴォーカリストコンサート	10月6日(日)	新湊	6,000円
9	ラポールニューイヤーコンサート2014	H26.1月9日(木)	小杉	3,000円
10	古典芸能の祭典	未定	新湊	1,000円
11	Char Live Tour 2013	平成25年秋	小杉	4,000円

陶房「匠の里」

2月の休館日 5日、12日、13日、19日、26日
http://www.imizubunka.or.jp/tougei/index.html ☎54-1201

◆お雛様と春の器 展

ほっこりとした陶雛と春を彩る器展を開催します。一足早い春の演出で皆様をお待ちしています。

2月8日(金)～3月3日(日)
午前9時～午後4時30分
展示即売会 「匠の里」ギャラリーにて

◆自分で作りたい方は お雛様づくり

実施日: 2月9日(土)、10日(日)
時間: 午前9時30分～12時
定員: 各10人
受講料: 2,000円(雛台付)
付属品(金屏風、箱、毛氈、木札)は別途1,000円
申し込み方法: 電話にて ☎54-1201



射水おでかけガイド

新湊博物館

2月の休館日 5日、12日、19日、25～28日
☎83-0800

「書画と手紙 一館蔵名品展」

2月24日(日)まで

「書は人なり」書には、その人の性格や人間性が表れているとされています。新発見の前田利家夫人まつ(芳春院)や前田利長・利常、文人陶芸家石黒宗麿等22名の書画や手紙から、彼らの人間像について思いをめぐらせていただければ幸いです。



石黒宗麿「梅花図・賛」

今回の企画展「石黒宗麿-愛知県陶磁資料館コレクション」
3月1日(金)～5月6日(祝・月)

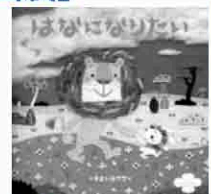
大島絵本館

2月の休館日 1日、4日、12日、18日、25日
☎52-6780

「*すまいるママ* 絵本原画展」

2月2日(土)～3月28日(木)

『はなになりたい』(ヴィレッジブックス)『チクチクさん トゲトゲさん』(PHP研究所)の原画を展示中。



「保育と知育と童話の世界

*すまいるママ*チャリティ展」

3月1日(金)～28日(木)

*すまいるママ*さんのイラスト原画を展示販売。売り上げは東日本大震災の復興に役立てられます。

「劇団なんじゃもんじゃ人形劇」

3月3日(日)14時開演

ワクワクがいっぱいつまった、子ども向けの楽しいお芝居。『さよなら▲また来て■まる』他。

料金: 大人1,500円 小人 600円(入館料込み)

太閤山ランド

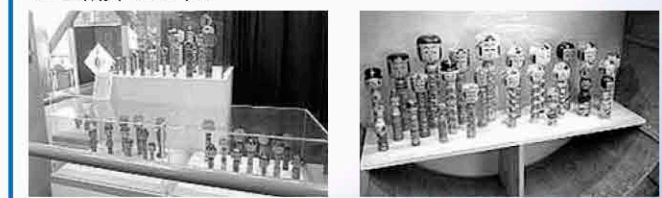
2月の休園日 5日、12日、19日、26日
☎56-6116

こけし展～こどもみらい館～

1月12日(土)～4月7日(日)

江戸末期の文化文政の時代から、東北6県の湯治場などで作られてきた「こけし」を伝統こけしと呼びます。子どもへの土産の玩具として作られたと言われていたが、その製作技術や形状、彩色などは師弟相伝の形で受け継がれて現在に至り、それぞれの土地や家系による特徴は他所には無い独特のものが、東北の風土の味わいを宿した郷土玩具です。

今回の展示では、特に生産地が多い福島県と宮城県の2県から、5系統、7分野に分けて約400点の伝統こけしを紹介します。



海王丸パーク

2月の休館日 4日、12日、18日、25日
☎82-5181

海王丸がまもなく入港します

海王丸は、定期検査及び上架修繕工事のため、海王丸パークを不在にしておりましたが、まもなく工事が完了し、海王丸パークに戻ってきます。入港後は、船内公開に向けての整備をしますので、一般公開再開は、3月20日(水・祝)からとなります。

入港予定日 2月27日(水)予定
※但し、工事の進捗状況や天候により変更となる場合があります。詳細は、HPまたは電話にてお問い合わせください。

探鳥会④・野鳥講演会

ナチュラリストの丁寧な解説のもと、冬に飛来する野鳥を観察します。探鳥会終了後、野鳥講演会を開催します。

今回の講師は、ラジオなどでも活躍されている安西氏です。今期 3月3日(日)

期間 ①探鳥会 8:30～9:40
②野鳥講演会 10:00～11:30
講師: 安西 英明氏(日本野鳥の会 主席研究員)
演目: 「野鳥に学ぶ、持続可能な未来…命、地域、地球」

場所 ①海王丸パーク(海王丸パーク隣)
②日本海交流センター(海王丸パーク内)

参加費 無料



探鳥会

2月の延長窓口日程

日程	2月3日(日)、6日(水)、10日(日)、13日(水)、17日(日)、20日(水)、24日(日)、27日(水)
開設時間	水曜日 午後5時15分～午後7時 日曜日 午前8時30分～午後0時30分
開設場所	大島地区行政センター
取扱業務	・住民票、印鑑登録証明書等の交付(本人又は射水市印鑑登録カード提示者に限る。) ・戸籍謄本、戸籍抄本(現在戸籍のみ)及び戸籍附票の写しの交付(現在戸籍附票のみ) ※本人確認書及び印鑑を持参願います。 ・福祉医療費請求書の交付事務(用紙の交付のみ) (子ども医療費、妊産婦医療費、ひとり親家庭等医療費及び重度心身障害者等医療費助成事業) ※健康保険証及び受給資格証を持参、提示願います。

問合せ先 住民票・戸籍関係 市民・保険課 ☎52-7964
子ども医療費関係 子育て支援課 ☎82-1965
障害者等医療費関係 社会福祉課 ☎82-1951

「継続は力」



射水市剣道連盟

が優勝し全国大会に出場していま
す。
1月6日(日)にアイシン軽金属体育
センターで行われた稽古始めでは、
外では雪が舞う中、小学生から高校
生・大学・一般を含め200名余り
が参加し、今年最初の汗を流してい
ました。

今回のいみずの人なかま
は、県内でも屈指の競技レ
ベルを誇る射水市剣道連盟
を紹介します。
射水市剣道連盟は、市内
の小・中・高校生、一般を
含め約200名が活動して
います。昨年の12月9日全
日本剣道連盟・富山県剣道
連盟60周年を記念した第60
回富山県剣道大会では射水
市Aチームが優勝。また6
月に行われた富山県女子剣
道選手権大会で
は高藤綾乃さん



「『継続は力』と常々、会員の皆さんに申し
上げています。」と明野会長は語ります。「特
に幼年・中・高校生の皆さんには、剣道は日
本古来の文化であり、
『剣の理法の修練によ
る人間形成の道であ
る』と指導していま
す。『礼に始まり礼に
終わる』という精神の
もと、剣道を通して心
身を錬磨し、相手を尊
重することや相手の痛
みを身をもって知り、
常に自己の修練に努め
るよう教えています。」と競技レベ
ル向上のほか、剣道を通した人間
形成にも力を入れています。
連盟では、少子化による競技人
口の低下を防ぐため、小学校入学
時に全校にパンフレットを配るな
ど競技人口拡大に工夫をこらして
います。

「継続は力」と常々、会員の皆さんに申し
上げています。」と明野会長は語ります。「特
に幼年・中・高校生の皆さんには、剣道は日
本古来の文化であり、
『剣の理法の修練によ
る人間形成の道であ
る』と指導していま
す。『礼に始まり礼に
終わる』という精神の
もと、剣道を通して心
身を錬磨し、相手を尊
重することや相手の痛
みを身をもって知り、
常に自己の修練に努め
るよう教えています。」と競技レベ
ル向上のほか、剣道を通した人間
形成にも力を入れています。
連盟では、少子化による競技人
口の低下を防ぐため、小学校入学
時に全校にパンフレットを配るな
ど競技人口拡大に工夫をこらして
います。

※自薦、他薦は問いません。
このコーナーに登場してみま
せんか。ご連絡をお待ちして
います。
まちづくり課
☎57-1622

みんなの図書館

新着図書ピックアップ

- 図書館ホームページで
新着情報が確認できます
- 【一般図書】
IPS細胞大革命 朝日新聞科学医療部
大阪天神橋昆布問屋の昆布水レ
シビ 喜多條清光
子どもにかけるお金の本
子どもにかけるお金の本
アリの目 日記 栗林 慧
天声人語 朝日新聞論説委員室
カジュアルベイカンシー(I・II)
J・K・ローリング
55歳からのハローライフ 村上 龍
謎解きはディナーのあとで 東川 篤哉
- 【児童書】
領土つてなに? 塚本 孝
NO.6 beyond あさのあつこ
【絵本】
ぼたんちゃん かさいまり
めだまとやぎ にしかなこ
- 【郷土資料】
富山県教職員厚生会
教育文芸とやま 第18号

イベント
○ひなまつり児童集会
日時 3月2日(土)午前11時
会場 新湊図書館
絵本ふれあいコーナー
絵本読み聞かせ、おひ
なさまつくり等

2月の図書館カレンダー

日	月	火	水	木	金	土
					1	2
3	4	5	6	7	8	9
10	11	12	13	14	15	16
17	18	19	20	21	22	23
24	25	26	27	28		

全館休館日
開館時間 平日 9:30~18:30
土日祝 9:30~17:00

「予約の多い本」をご寄贈いただきありがとうございます。
大切に活用させていただきます。
期間 2012年8月~2012年12月
「ナミヤ雑貨店の奇蹟」 東野 圭吾
「マスカレードホテル」 東野 圭吾
「虚像の道化師」 東野 圭吾
「禁断の魔術」 東野 圭吾
「舟を編む」 三浦しを
「空飛び広報室」 有川 浩
「光園伝」 沖方 丁

計 7タイトル 12冊

○「雪に親しもう」展
期間 2月8日(金)~22日(金)
会場 中央図書館
○「ハンドメイド作品の本」展
期間 2月9日(土)~17日(日)
会場 下村図書館

- 中央図書館 ☎57-4646
- 新湊図書館 ☎82-8410
- 正力図書館 ☎52-5273
- 大島図書館 ☎52-5533
- 下村図書館 ☎59-2303

キッズ質問箱 vol.10



「姉妹都市」って何ですか?
「姉妹都市」とは、日本の中だけ
ではなく、世界中にあるまちの中
で、ぎょうじだいや、しまいのように、
特になかよくすることを約束したまちど
うしのことをいいます。
射水市は、長野県にある千曲市と北海
道にある剣淵町と「姉妹都市」になっ
て、いろいろな交流をしています。
たとえば、千曲市とは、毎年、おたが
いのまちの小学生が、いっしょに海王丸
のマスド登りや船の中の探検をしたり、
千曲市に行つてスキー交流をしたり、海
のあるまちと山のあるまちの違いを生か
した交流をしています。
剣淵町とは、おたがいのまちの人たち

が、おたがいのまちに行つて、それぞ
れのまちの特産品を紹介したり、剣淵町の
高校生が農業体験に来たりしています。
また、みなさんの小学校や中学校の給
食にも、千曲市や剣淵町の特産品を使
った献立の日がありますよ。
このような交流を続け、それぞれのま
ちのことや、そこに住む人たちのこと
をよく知ること、おたがいの人たちが
もっとなかよくなつていくことが大切
です。



2月のようこそ市長室へ
テーマ 市政全般に関すること
日時 2月23日(土) 午前10時~
場所 下庁舎市長室 先着3人
申込先 まちづくり課 (小杉庁舎) ☎57-1622
※2月12日(火)から受付開始 (申込は年1回となります。)

マグノリアの丘から

「おつ、今年はなかなか元気がい
いな」。年頭の消防出初式。わが
在所櫛田分団の整列風景を見て思
ったことだ。こころ、二年で団員
が二十六人から二十九人へ増え、
平均年齢も十歳ぐらゐ若返つたそ
うだ。◆消防作業は危険が伴う。東
日本大震災でも多くの団員が犠牲
になった。なかなか手がない
い。それなのに。「自分たちが地
域の防災の先兵にならなければと
いう自覚が、震災を機に芽生えた
のではないか」。幹部団員の分析
である。でも、定員にはまだ四人
足りないという◆そんな折。正月早々市内
各所で三件の火災がたて続けに起きた。旧
新湊ではおばあさんが犠牲になった。わが
家からわずか一歩ほどの所でも発生。年寄
り夫婦を含む家族は無事だったが、家は焼
け落ちた。暗闇に燃えさかる炎に体の震え
がとまらなかつた◆わが家近くの火事は、
暖房用電気器具の取り扱いが原因らしい。
コンセントに差したままのプラグにほこり
がついていないか、コードが家具の下敷き
になって傷がついていないか、コードを許
容電流以下で使用しているか、などをもう
一度点検しよう◆一人では避難できないお
年寄りを助けるために。大切な財産を守る
ために。団員たちは高い志のもと日夜
励んでいる。だが、いくら俊英ぞろいでも
限界がある。何にもまして大事なのは火を
出さないことだ。

*市内在住の方にコラムを連載していただいています。

節分&バレンタイン 金松良亮



●火の元に注意を! (1月23日現在)

今年に入り市内で4件の火災が発生しています。特に石油ストーブの取扱いミスによる火災が多く発生していますので十分注意しましょう。

●元気な消防団員募集中



あなたも消防団に入団し、頼られる人になってみませんか!

消防団は、地域に最も密着した防災機関で、「わが街を災害から守る」という強い使命感のもと、地域の防災リーダーとして幅広い活動を行っています。

現在、射水市消防団には、自営業者、サラリーマン、公務員など、さまざまな職業の方が入団しています。消防の活動を通じてお互いを認め合い、団員相互の絆は大変強いものがあります。また、女性消防団員も活躍しています。

住民の安全、安心を確保して、心安らかに暮らせる地域づくりに貢献したい方の入団を待っています。

入団資格は……

年齢18歳以上の健康な方で、市内に居住又は市内の事業所に勤務している方

問合せ先

射水消防署 ☎56-0119
新湊消防署 ☎82-8333



●射水市合同企業説明会

約20社の市内企業が参加予定

平成26年4月から就職を希望している学生等を対象とした説明会です。

市内の魅力ある企業を見つけ、また、企業担当者から直接説明を聞くことができるチャンスです。お誘いあわせのうえ、是非ご参加ください!!

日時 2月25日(月) 午後1時30分～午後4時

場所 高周波文化ホール1階展示室

対象者 平成26年3月卒業予定の大学院、大学、短大、専門学校の学生等

その他 参加費および事前の申込み不要

問合せ先 射水商工会議所 ☎84-5110
射水市商工会 ☎55-0072

●射水青年会議所公開例会

入場無料
お気軽にお越しください

日時 3月6日(水) 午後6時30分～午後9時

場所 大島社会福祉センター大ホール

講師・演題 防災・危機管理アドバイザー 和田 隆昌氏
「災害から大切な人を守るために
～地域防災力の向上を目指して～」

問合せ先 射水青年会議所 ☎84-3500

●東日本大震災義援金

●射水市受付義援金

23,478,034円 (1月22日現在) **問合せ先** 社会福祉課(新湊庁舎)☎82-1951

※東日本大震災義援金は、3月31日まで各庁舎募金箱で受け付けます。引き続きご協力をお願いします。

企業広告

PCケア 射水大前店 年中無休
パソコン出張修理

おまかせ下さい!!
パソコンのトラブル

富山県射水市大前169
(0766)52-7997
電話受付 9:00～21:00
営業時間 10:00～20:00

**ケーブルテレビなら
3つまとめてお得!!**

TV + NET + TEL

射水ケーブルネットワーク ☎0120-82-7320
射水市中央町17-1 <http://www.canet.ne.jp> または82-7320

美しい富山県づくりに一。

いつまでも
人さまにごめいわくをかける
企業でありたい。

構造物解体・産業廃棄物処理・リサイクル・RC砕石・運送・製紙チップ
登録商標 床下調湿炭(真金炭) 製造販売

金原開発株式会社
本社/射水市沖塚原134 とやまリサイクルセンター/富山市坂下新字上中島26

家具再生工房

大切な家具を直します。
ソファイス張替 テーブル塗装修理

家具再生工房

☎0766-55-3801
＜公式ブログ＞ clia.exblog.jp

クリア 射水店
射水市戸破 3093-22
tel:0766-55-2453
水曜定休
営業時間 am10～pm7

<企業広告募集> 問合せ先 まちづくり課 (小杉庁舎) ☎57-1622 広告代理店 (株)協和総商 ☎21-0319

射水市ホームページ
<http://www.city.imizu.toyama.jp/>
メール info@city.imizu.lg.jp
twitter <http://twitter.com/imizukouhou/>

緊急情報・観光情報・メール配信サービスなど、広報紙だけではお届けできない情報もりだくさん。

編集後記

2月14日は帆船海王丸の進水記念日。これからもみんなに愛される海王丸でいてほしいものです。はやく帰ってこないかな～!(よ)
火災が多発しています。ストーブの取扱いには注意を!(あ)
今年も確定申告の季節となりました。便利なe-Taxもご利用ください。(ま)