



豊かな自然 あふれる笑顔 みんなで創る きららか射水

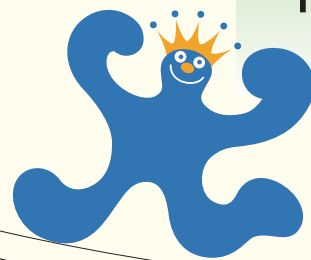
2013

3

No.89

広
報

いみず IMIZU



小杉大江少年野球クラブ

力が入る！

射水市スポーツ少年団冬季スポーツレクリエーション大会

2月3日(日) アルビス小杉総合体育センター 綱引き競技

目次

広報いみず3月号

- 2-3 4月1日から新湊中学校へ
- 4-5 バイオマス活用推進計画中間報告
- 6 射水市津波ハザードマップ
- 7 休日窓口・延長窓口のご利用を
- 8 モニター・委員募集、射水警察署が移転します・とやま健康パーク特別割引期間
- 9 消防本部からのお知らせ・子育て情報
- 10-11 まちかどフォトグラフ
- 12 狂犬病予防集合同注射を実施・市民協働の現場から
- 13 保健日より(休日当番医・歯科医)

- 14-17 情報インフォメーション
募集・案内・特定最低賃金の改定
- 18 各種相談・年金だより
- 19 射水市民病院・今月の入札
- 20-21 イベントガイド
- 22 いみずの人なかま・みんなの図書館
- 23 四コマ漫画・キッズ質問箱
- 24 お知らせ

●広報4月号は4月1日(月)発行

射水市の人口・世帯数

平成25年1月末現在の
射水市住民基本台帳人口

人口	95,314人	(-53)
	(うち外国人	1,753人)
男性	46,216人	(-29)
	(うち外国人	947人)
女性	49,098人	(-24)
	(うち外国人	806人)
世帯数	33,151世帯	(-7)
	(うち外国人のみの世帯	764世帯)

※()内は前月比。

※平成24年7月9日から外国人住民も住民基本台帳法の適用対象となり、住民票が作成されました。(住民基本台帳人口に含まれます。)





新湊中学校へ

校訓—真理・友愛・鍛練—

奈古中学校と新湊西部中学校が平成25年4月に統合し、新しく「新湊中学校」が開校します。

●経過

平成21年度に、射水市新湊地区学校等のあり方検討委員会から「奈古中学校と新湊西部中学校の現状と課題を踏まえて両校の統合が望ましい」との中間報告書を受け、教育委員会では、保護者や地域の皆さんと意見交換を進め、「平成25年4月1日に統合する」等の同意に至りました。

同意を受け、平成23年10月に「奈古中学校・新湊西部中学校統合協議会」を設置し、統合中学校の設置に向けた準備に必要な事項を協議してきました。

●統合校名 新湊中学校

平成23年10月下旬から1か月間、学校名を公募したところ、129件53種類の応募がありました。統合協議会、教育委員会の協議を経て、議会で正式に「新湊中学校」に決定しました。

※経過や校章等は市のホームページでご覧いただけます。

今後の日程等

●開校式

4月4日(木)午前10時(4月から新湊西部中学校校舎を暫定校舎として使用)

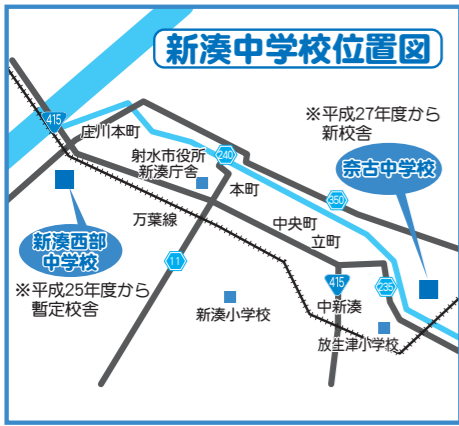
●新校舎は奈古中学校跡地に平成27年3月までに完成予定

●自転車通学が始まります

中学校の統合で、放生津地区の一部の生徒(2km圏外の自治会単位)は自転車通学が許可されます。日頃から交通安全に心がけるよう、学校で指導していますが、本校区にとっては初めての自転車通学であり、交通事故の発生が心配されます。地域の皆さんにおかれては、自転車の通行に十分ご注意ください。とともに、生徒たちへのご指導等をお願いいたします。

●問合せ先

教育総務課 電話 59-8090



奈古中学校



- 一、天地をおすびて光る立山を朝、夕へに仰ぎつつあゆの風鳴る奈古の辺に真実を胸にたゆみなくともに学ばん若きわれら
- 二、有磯海のいのちもあらたあけほのに出で立つ船をのそみつつ世紀にかける夢はるか希望にもえてひるみなくともに励まん若きわれら

沿革

昭和50年4月1日
新湊市立新湊東部中学校、新湊市立新湊中部中学校両校の統合により、新湊市立奈古中学校創立

平成17年11月1日
市町村合併により射水市立奈古中学校と改称

開校式

3月22日(金) 午後3時

新湊西部中学校



- 一、朝霧匂ひ丘の上文化の鐘の鳴る所胸に三光の幸映えて我等に固き誓あり直く明るく結びつつ校風清くもり立てんああ 新湊西部中学校
- 二、み空に澄める立山の千古の啓示を仰ぎつつ真理の光求めゆく不断の力我にあり高き理想の炬をかざし共に励まん今日の業ああ 新湊西部中学校
- 三、水かぐはしきこの土にゆたけき夢を育てつつ日に新しく進み行く我等の行くて輝けり若き使命を身に負いて日本の明日を打ち立てんああ 新湊西部中学校

沿革

昭和22年4月1日
新学制に基づき高岡市立新湊西部中学校と称し校舎を中伏木小学校内に置く

昭和26年1月1日
新湊町立新湊西部中学校と改称

昭和26年3月15日
新湊市立新湊西部中学校と改称

昭和30年2月23日
現所在地に新校舎建築起工

昭和62年9月29日
新校舎 修祓式、竣工式

平成17年11月1日
市町村合併により射水市立新湊西部中学校と改称

開校式

3月23日(土) 午前10時



射水市立新湊西部中学校
生徒会長 岩口久梨果さん

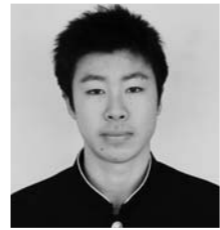
平成25年に新湊西部中学校は閉校することになり、今まで伝統を受け継ぎ創り上げてきた母校がなくなることにとっても寂しく思います。新湊西部中学校には誇れることがいくつもあります。その中でも三大ボランティアは、地域との結びつきがとて強く、生徒だけでなく地域の方々と協力して取り組んできました。いつもお世話になっている地域のために、一人ひとりが汗を流してがんばった大切な伝統行事でした。これから新たにできる新湊中学校では、今まで両校が創り上げてきたよい伝統を引き出し合いながら、県下一の学校を目指していきたいです。そして、活気にあふれ、地域の方々に愛される輝くような学校にしていきたいと思っています。



ボランティア精神が息づく学校
射水市立新湊西部中学校
校長 鎌仲 徹也先生

新湊西部中学校は、今年3月をもって66年の歴史に幕を下ろすことになりました。本校は、ボランティア活動が盛んで、毎朝の清掃ボランティア、創校ボランティアをはじめとし、地域や新湊小学校と連携して庄川の河川敷の清掃(七夕ボランティア)、地域の美化をめざしたFALLボランティアなど、長年にわたって生徒会が受け継ぎ行ってきました。その実践が地域環境の美化に功績があったと認められ、平成17年の環境大臣表彰をはじめ、何度も表彰を受けてきております。

この、伝統ある新西のボランティア精神は新湊中学校になっても力強く引き継がれるものと信じております。



射水市立奈古中学校
生徒会長 塩谷 優太さん

奈古中学校は38年間の歴史に幕を閉じ、新湊西部中学校と統合し、新たに新湊中学校として生まれ変わります。僕たちの思い出が詰まった母校がなくなるのはとても寂しいですが、統合後は、これまで両校の生徒会が中心となり協議してきた内容をもとに全生徒が心をついにし、それぞれの良い校風を融合・融和させ、新たな伝統を創っていききたいと思います。奈古中学校は閉校しますが、奈古中学校生であったことを誇りにもち、今後は新湊中学校生として、地域からも愛される学校となるように生徒全員で一丸となって頑張っていきたいと思っています。



「強く 正しく 美しく」
射水市立奈古中学校
校長 亀田 重幸先生

奈古中学校は、この3月をもって、38年間の歴史に幕を下ろすこととなりました。この間、地域の学校として愛され、育てられてきた奈古中学校は、教育目標「強く 正しく 美しく」のもと、学習や部活動、生徒会活動に輝かしい伝統を築きあげてきました。

生徒たちは、4月から暫定校舎の旧新湊西部中学校校舎へ通い、新たに「新湊中学校」がスタートします。そして、平成27年3月には、最新の設備を備えた新校舎が、本校跡地に完成します。奈古中学校で学んだことを誇りに、切磋琢磨する中で、新たな「新湊中学校」の伝統を創り上げてくれるものと信じています。



バイオマスって何じやらホイII

バイオマス活用推進計画中間報告

問合せ先
農林水産課（新湊庁舎）
☎82-1959



年に一度のバイオマス特集。覚えてますか？

平成19年に開始した射水市バイオマスタウン構想は、平成24年度で5年経過しました。この間の取組みの成果などをお知らせします。

今、射水市では何が行われているのでしょうか。

その1 廃食用油の利活用

使用済み天ぷら油と化石燃料（灯油・重油）とを特殊な技術で混合し、ポイラー燃料として使用する実証実験を市営のコミュニティセンターで行っています。

基本は、化石燃料を8、使用済み天ぷら油を2の割合で混合した燃料を製造し、ポイラーで使用します。

化石燃料の使用量が20%減り、温室効果ガスも削減されます。

この研究は、社会福祉法人射水福祉会いみず苑（障がい者支援施設）、富山県立大学、射水市が共同で行っています。学校給食で使われた使用済み天ぷら油をいみず苑が回収し、苑内施設で燃料を製造します。ポイラーとの適合性やてんぷら油の回収



バイオマス燃料製造機

にかかる費用等の検証は県立大学と射水市が受け持っています。

この燃料の素晴らしいところは、製造に特殊な薬品や技術がいらないこと、製造工程で危険な廃棄物などがいつさい出ないところ、製造の費用が安いところにあります。家庭用のポイラー等では使用できませんが、大型の業務用ポイラーや乾燥用のバーナーで使用可能です。障がい者の自立支援策と環境対策の



バイオマスとは？
● 生きているもの
● 生きていたもの
● 生きていたものから出たものの

その2 もみ殻の有効利用

もみ殻を燃料とした再生可能エネルギー施設の実用化と、もみ殻灰の肥料化の研究を行っています。

もみ殻の研究開発は目新しいものではありませんが、毎年全国で200万トンも排出されるもみ殻を原料としたビジネス展開を夢見てたくさんの企業や研究者が実用化に取り組んだ時期がありました。

しかし、もみ殻を高温で自然させるとクリンカー（鉱物質が解けて焼き固まったもの）が発生して燃焼を阻害したり、組成の2割を占めるシリカという物質（燃えない物質）が残って大量の灰（産業廃棄物）が発生することで過去数十年研究者を悩ませ、ビジネス化を阻んでいました。



もみ殻を焼いて作ったシリカ

射水市では、バイオマスタウン構想公表後、約4年の歳月をかけて、誰もがなしえなかつたもみ殻の有効利用方法を開発しました。小さ

なにか有効利用になるの？

もみ殻が持つ燃焼エネルギーは灯油の約3分の1、市内のもみ殻の量は約三千トンなので千トン余りの灯油の代替エネルギーとなります。

もみ殻灰が肥料に

もみ殻に含まれるシリカという物質が稲の肥料（稲の成長を促進し、健康で割れもみを防ぐ効果）になります。

従来のもみ殻灰のシリカは結晶化しているため水に溶けないものでした。研究ではシリカを結晶化させずに燃焼させる技術を確認、灰の商品化に重要な高品質で高溶解性のための特許技術の発見により、実用化への距離が一気に縮まりました。市内農家のご協力のおかげもあって、もみ殻灰を撒いた試験田での稲

の生育試験でもその効果が見られました。



圃場試験散布

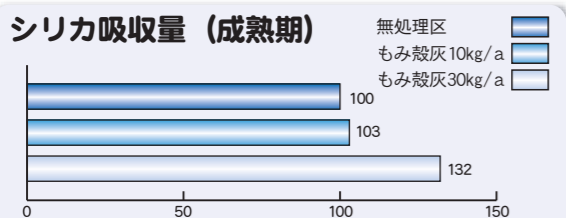
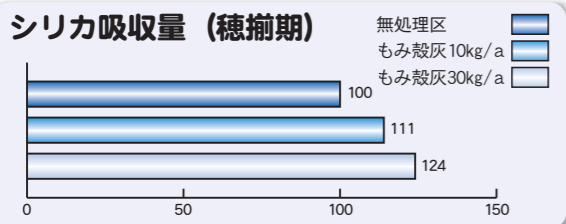


稲の生育比較

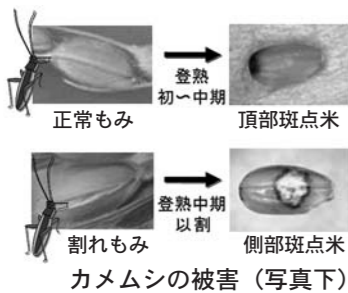
もみ殻灰の病害虫への効果

（独）東北農研という農業の先進的な研究所でもこの灰の試験を行っており、有機栽培試験田でももみ殻灰を施用した実験では斑点米（黒い点がある米で多量に含まれると2等米となってしまう）が減少した報告と、いもち病にも効果が示されたことが報告されました。

もみ殻のエネルギー化や肥料化の製造システムの全国導入を仮定した場合、灯油換算した場合約900億円相当の新たなエネルギーへと変わり約200万トンのカーボンクレジットとなります。またもみ殻から生産される肥料は安心安全な純国産肥料として、新たな市場が形成されるため経済的効果への貢献も期待できます。



実験の結果、成長初期段階よりも後期の方が稲により吸収されることが分かった。

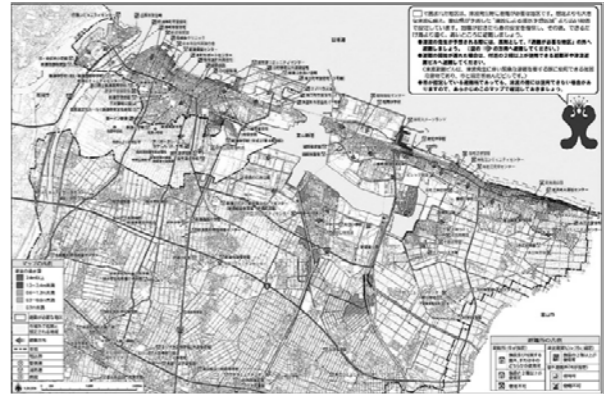


※カーボンクレジット
温室効果ガス削減
の際に吸収削減
量として取り引き
れる排出削減

コラボレーションがもうすぐ実を結びます。

地震・津波への備え!

射水市津波ハザードマップ



問合せ先 総務課(小杉庁舎) ☎57-1628

市では、このシミュレーションに基づき、射水市において被害が最も大きくなる呉羽山断層帯の地震による津波の影響など、学識経験者等の意見を踏まえて調査・検討し「射水市津波ハザードマップ」を作成しました。

マップには、津波の浸水高や避難対象区域、避難方向、避難所を示したほか、津波に関する学習情報や、万一の際に、市民の皆さんが迅速、的確な避難行動をとるために必要な情報を掲載しています。このマップを活用し、

- ① 地震が起きたらどのような状況で、何をすればよいのか
 - ② どの避難所に逃げればよいか
 - ③ 家族等とどのように連絡を取るかなど
- 実際に地震が起きたことを想定し、

定し、具体的な行動を家族や地域で話し合いながら、確認してください。また、自主防災組織での津波避難訓練等、今後継続的に防災・減災対策に活用するマップですので大切に保管してください。

最後に、このハザードマップは、現時点で最も被害が大きくなる状況を想定して作成しましたが、あくまでも想定であり、それ以上の地震や津波が起こらないことを約束するものではありません。「避難のための三原則」のとおり、想定にとらわれず、万一の際は率先して避難し、可能な限り内陸部の安全な所へ避難するよう努めてください。

ハザードマップは、広報いみず3月号で同時配布するほか、各地区行政センター窓口にも設置しています。

休日窓口・延長窓口のご利用を



進学や転勤等で転入・転出が増える3月末に、各地区行政センターで休日窓口を開設します。また、毎週水曜日と日曜日に・住民票、印鑑登録証明書等の交付等の延長窓口を実施しています。ぜひご利用ください。



延長窓口(大島庁舎のみ)

【取扱業務】

- 住民票、印鑑登録証明書等の交付
(本人又は射水市印鑑登録カード提示者に限る。)
- 戸籍謄本、戸籍抄本(現在戸籍のみ)及び戸籍附票の写しの交付(現在戸籍附票のみ)
- 本人確認書及び印鑑を持参願います。
- 福祉医療費請求書の交付事務(用紙の交付のみ)
(子ども医療費、妊産婦医療費、ひとり親家庭等医療費及び重度心身障害者等医療費助成事業)
- ※健康保険証及び受給資格証を持参、提示願います。

3月の日程

3月3日(日)、3月6日(水)、3月10日(日)
3月13日(水)、3月17日(日)、3月24日(日)
3月27日(水)

※3月20日(水)は祝日のため、延長窓口は開設しません。

【開設時間】

水曜日 午後5時15分～午後7時
日曜日 午前8時30分～午後0時30分

【開設場所】

大島地区行政センター

【問合せ先】

住民票・戸籍関係 市民・保険課 ☎52-79964
子ども医療費関係 子育て支援課 ☎82-19965
障害者等医療費関係 社会福祉課 ☎82-19951

平成24年分の確定申告をお忘れなく!!

今年の確定申告期間は、今月15日(金)までです。まだ、申告されていない方はお早めにお申し出ください。また、3月の申告相談会の会場と日程は左記のとおりです。

【日程】

受付時間 午前9時～11時、午後1時～4時30分



会場	日程
新湊会場 高周波文化ホール(新湊中央文化会館)3階 第3研修室	3月15日(金)まで
小杉会場 小杉庁舎 3階 会議室	3月15日(金)まで
下村会場 下村コミュニティセンター 2階 研修室	3月5日(火)まで
大島会場 大島庁舎 3階 会議室	3月6日(水)から3月15日(金)まで

*地区割一覧は広報2月号をご覧ください。
(土、日はお休みです。)
3月6日(水)、大島会場で、午後6時から7時30分まで、夜間申告相談会を開催します。

問合せ先

課税課(大島庁舎) ☎52-79960

～津波防災に関する出前講座の開催～

ご利用ください

津波ハザードマップを活用し、それぞれの地域特性を踏まえた具体的な被害等を想定しながら、より迅速に安全な避難を行うための、出前講座を行います。

- 対象：各自主防災会または団体
- 会場：コミュニティセンターまたは地区公民館 ※指定された場所に向きます。
- 内容：地図等を使用して、避難路や危険箇所等グループ単位で討論していただきます。
- 時間：約2時間30分程度
- その他：

- ・必要な消耗品等を準備していただきます。
- ・予約・問合せについては総務課まで

申込・問合せ先 総務課(小杉庁舎) ☎57-1628

避難のための三原則

(東日本大震災の大津波を生き抜いた釜石市の子どもたちに学ぶ)

原則1 「想定にとられるな」
相手は自然、その想定を超えることもあります。

原則2 「最善を尽くせ」
「ここまで来ればもう大丈夫だろう」ではなく、そのときできる最善の対応行動をとりましょう。

原則3 「率先避難者たれ」
まず自分が率先して避難すること。その姿を見て、ほかの人も避難することになります。

群馬大学大学院教授 片田敏孝氏 講演(平成24年度射水市防災講演会)より



消防本部からのお知らせ

問合せ先 射水消防署 ☎56-0119 / 新湊消防署 ☎82-8333

「消すまでは 出ない行かない 離れない」
3月20日～26日

富山県では、3月20日(祝・水)から26日(火)の間、春の火災予防運動を実施します。

この時期、乾いた南風の吹くフェーン現象で空気が乾燥し、火災の発生や拡大がしやすい気象となります。火の取り扱いや後始末に十分注意して火災予防を徹底しましょう。

住宅用火災警報器
設置が必要ない場合は「寝室」ですが、2階以上に寝室がある場合は「階段上部」にも必要です。

また、設置義務はありませんが台所などの火を使用する場所にも防火安全上、設置することをお勧めします。

そして、取り付けに際しては、取扱説明書をよく読んで正しい位置に取り付けましょう。

救急車の適正利用にご協力を!!
近年、全国で救急車の出動件数が急増しています。

その119番、本当に緊急ですか？

近年、救急車の出動件数、搬送人員数が増加の一途をたどっていますが、救急搬送された方々の約半数は入院の必要がない軽症者です。このような事案が増えると、本来救急車を必要とする「生命に係わる病(心筋梗塞、脳卒中等)やケガ」の患者に対して、救急対応が遅れが生じかねません。

119番通報をする前に今一度、救急車が必要か、自家用車、タクシーあるいは介護タクシーなどの利用で対応できないか、ご判断をお願いします。

しかし、呼吸がない、意識状態が明らかにいつもと違う、または対処を迷った場合などは迷わず119番通報してください。また、緊急性はないと判断したが、診てもらおう病院が判らないといった場合は、消防署へ問い合わせください。

「まさか!」の火事、住宅用火災警報器がいち早く火災を知らせてくれ、助かる命があります。まだ設置していないご家庭は速やかに設置しましょう。

(消防法により設置が義務付けられています)

設置が必要な場所は「寝室」ですが、2階以上に寝室がある場合は「階段上部」にも必要です。

また、設置義務はありませんが台所などの火を使用する場所にも防火安全上、設置することをお勧めします。

そして、取り付けに際しては、取扱説明書をよく読んで正しい位置に取り付けましょう。



●育児相談●

お気軽にご相談ください。 **時間** 10:00～11:30

支援センター	相談員	3月
新湊子育て支援センター ☎82-8018	心理士 保健師・栄養士	6日(水)
小杉北部子育て支援センター ☎55-5582	心理士 保健師・栄養士	15日(金)
大門子育て支援センター ☎52-1303	心理士 保健師・栄養士	8日(金)
下村子育て支援センター ☎59-8088	心理士 保健師・栄養士	1日(金)

次回は5月開催予定です。
日程は広報いみず4月号で
お知らせします。

子育て情報



●子育て支援センター情報・3月の主な行事●

新湊子育て支援センター 本町一丁目10-34 新湊保育園内 ☎82-8018	7日(木) キッズマッサージ10:30～ 8日(金) とやま親学び隊の話 13日(水) おわかれ会(要予約)	戸破子育て支援センター 戸破2475 戸破児童館内 ☎55-0154	8日(金) 身体測定 14日(木) 誕生会& ジャンプアップトーク
小杉北部子育て支援センター 戸破4200-11 小杉社会福祉会館3F ☎55-5582	1日(金) おひなまつりと誕生会 14日(木) 入園おめでとう会(要予約) 19日(火) 赤ちゃんデー	海老江子育て支援センター 海老江1057 海老江保育園内 ☎86-5050	4日(月) ベビーマッサージ 8日(金) 身体測定・育児相談 11日(月) 支援センターお別れ会
大門子育て支援センター 中村111-1 大門きらら保育園内 ☎52-1303	13日(水) 入園おめでとう会(要予約) 19日(火) 誕生会 26日(火) おはなしなーに!	大島つばさ子育て支援センター 新開発380番1 大島つばさ保育園内 ☎51-6060	5日(火) すくすく計測・育児相談 14日(木) 離乳食の試食会 15日(金) ベビーマッサージ
下村子育て支援センター 加茂中部838-2 下村交流センター内 ☎59-8088	4日(月) ひなまつり 12日(火) きときくとくんと遊ぼう!(要予約) 19日(火) 誕生会&母子健康推進さんと遊ぼう!	新湊作道子育て支援センター 殿村115 新湊作道保育園内 ☎82-8787	7日(木) 発育測定 27日(水) 親子ピクス・誕生会 6日(水)13日(水)27日(水) ふれあい赤ちゃんDay
太閤山子育て支援センター 太閤山8丁目4-2 太閤山保育園内 ☎080-1952-8975	7日(木) 誕生会 15日(金) お別れ会(要予約) 27日(水) 赤ちゃんデー	射水おおぞら子育て支援センター 小島516-1 射水おおぞら保育園内 ☎51-6262	6日(水) お話ア・ラ・カルト 8日(金) リズムあそび 18日(月) 身体測定・育児相談
グランパ 本町三丁目12-28 新湊カモンショッピングセンター2F ☎84-4077	8日(金) 身体測定 13日(水) 誕生会	※子育て情報満載の、ちやいる.com(市ホームページ内)も参考にしてください。	

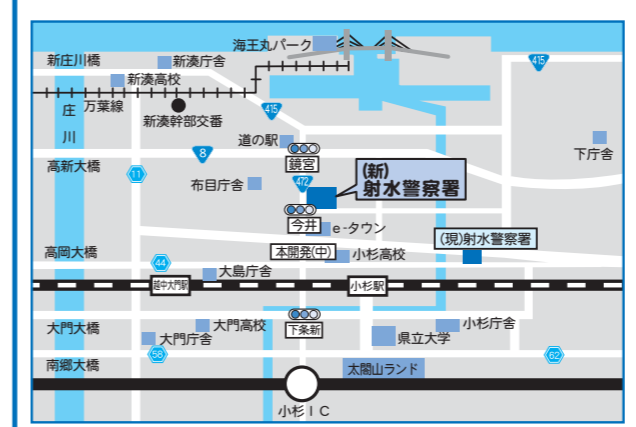
射水市男女共同参画審議会の委員

募集人数	2人(男女各1人)
委員の任期	2年間(平成25年4月1日から平成27年3月31日まで)
職務の内容	市長が委嘱する15人以内の委員で組織し、今回公募する委員のほか学識経験者、各種団体の代表者などで構成し、男女共同参画の推進に関する重要事項に対して提言を行います。
住所	射水市内に住所のある方
年齢	平成25年4月1日現在の年齢が満20歳以上の方
特記事項	・年1～2回、平日の日中に開催する会議に参加できる方 ・市の他の審議会等の委員でない方
応募方法	3月22日(金)までに、ハガキ、FAXまたはEメールで、郵便番号、住所、氏名、年齢、電話番号、応募理由を記載のうえ、お申し込みください。
選考方法	応募多数の場合、抽選により決定します。選考結果は、直接応募者に通知します。
【申込・問合せ先】 総務課(小杉庁舎) TEL 57-1627 FAX 57-0528 Eメール soumu@city.imizu.lg.jp 〒939-0393 射水市戸破1511	

平成25年度 消費生活モニター

募集人数	10名程度(選考あり)
委員の任期	1年(平成25年4月から平成26年3月まで)
謝礼	12,000円(年額)
職務の内容	消費生活上の意見、要望、苦情、身近でおこった消費者問題などの報告 ・消費生活に関する研修会や消費生活講座等への出席 ・地域の消費生活に関する啓発の協力 ・市が必要とする調査に協力 など
住所	射水市内に住所のある方
年齢	平成25年4月1日現在の年齢が満20歳以上の方
特記事項	・消費生活について関心を持っている方 ・消費生活モニター制度の趣旨・職務をよく理解し協力的な方
応募方法	3月19日(火)までに、所定の申込書に記入のうえ、射水市役所生活安全課へ申し込んでください。(郵送、FAX可) 申込用紙は、各庁舎・コミュニティセンターに設置しています(ホームページからもダウンロード可能)。
【申込・問合せ先】 生活安全課(大島庁舎) TEL 52-7966 FAX 52-5340 〒939-0292 射水市小島703	

4月1日、射水警察署が移転します



●新住所
射水市今井170番1

●新電話番号(電話番号が変わります)
☎0766-83-0110(代表)

●業務開始日時
平成25年4月1日 午前8時30分

現在の射水警察署(戸破)は、新警察署へ移転後に閉鎖します。射水警察署の管轄区域及び同署管内の交番・駐在所の位置、受持区域に変更はありません。

【問合せ先】 射水警察署警務課・会計課
射水市戸破2459 ☎55-0110



冬用タイヤ交換時期の タイヤ盗難にご注意を!

交換したタイヤは、人目に付く屋外に放置せず、速やかにカギのかかる場所等に保管しましょう。盗難被害は、夜間だけでなく日中やタイヤ交換後のわずかな間にも発生しています。十分に注意してください。

【問合せ先】 射水市安全なまちづくり推進センター(生活安全課) ☎52-7966 射水警察署 ☎55-0110

主な施設	小・中学生		大人(高校生以上)		区	通常料金	特別料金
	1時間	2時間30分	1時間	2時間30分			
とやま健康パーク(富山市友杉1-5-1) ☎076-428-0809	750円	500円	250円	1,500円	1	500円	250円
射水市民特別割引期間のお知らせ	370円	250円	120円	750円	2	500円	250円

とやま健康パークでは、地域の方々に健康づくりのきっかけとしてご利用いただくため、「市町村の日」を設けています。期間中、利用料金が半額となりますので、是非この機会にご利用をおすすめいたします。

【期間】 3月19日(火)～24日(日)

【利用料金】

※トレーニングゾーンは中学生以上
【利用方法】 運転免許証など射水市在住と分かるものを受付で提示してください。

【その他】 ウェア、タオル等をご持参ください。(レンタル有料)

【問合せ先】 とやま健康パーク

モニター・委員を募集します

2/10

狙いを定めて — 第13回まいけダーツ選手権大会 —



2月10日(日)、第13回まいけダーツ選手権大会が下村パークゴルフ場とねりこふれあい館で開催され、県内から小学生を含む48人が参加しました。

流鏝馬が有名な下地区での的を狙うスポーツとしてダーツ競技を取り入れ、今年で13回目となります。参加者は、的に向け一投一投真剣な表情で投じていました。

【一般の部】 優勝 坂井 正人さん(砺波市) 【小学生の部】 優勝 竹内 亮太さん(下村小6年)

1/20

将棋やオセロで交流を深め — 第7回射水市児童クラブ「オセロ・将棋大会」 —



1月20日(日)、第7回射水市児童クラブ「オセロ・将棋大会」が大門コミュニティセンターで行われ、市内の小学生180人が参加し熱戦を繰り広げました。オセロ、将棋ともに低学年と高学年に分かれトーナメント方式で対戦し、一手一手集中して盤にむかっていました。

【オセロ】 低学年1位 長徳 大智さん(東明小3年) 【将棋】 低学年1位 加藤進之介さん(中太閤山小3年)
高学年1位 後藤菜々美さん(塚原小5年) 高学年1位 福満 大輔さん(中太閤山小6年)

2/17

こどもたちの声に耳を傾けよう — こども支援フォーラム —



2月17日(日)、三ヶコミュニティセンターでこども支援フォーラムが開催され、地区住民ら170人参加しこどもたちの意見発表などに耳を傾け活発な意見が交わされました。

三ヶ地域振興会では、「こども健全育成事業」(地域提案型市民協働事業)に取り組み、こどもたちの意見を耳に傾けようとフォーラムを企画しました。元小杉小学校長の水上義行富山国際大教授がコーディネータを務め、小杉小・小杉中学校の児童・生徒らの体験作文や、小杉中生徒会の人権に取り組む事例が発表されました。

1/29

万葉線に乗って鬼退治へ — 万葉線鬼退治ツアー —



1月29日(火)、放生津保育園、水戸田保育園の年長児30人が万葉線に乗って豆まきを楽しむ鬼退治ツアーに参加しました。ツアーは12回目を数え、園児らは、サル・キジ・犬のお面をかぶり、桃太郎に扮したムズムズくんと新湊庁舎前駅で元気よくかけ声をかけ、万葉線に乗りました。途中サルやキジに扮した市職員が合流し、高岡市荻布の万葉線本社で下車。悪さをしていた鬼に園児らは元気よく豆を投げて退治し、笑顔を見せていました。

2/2

万一の事態について考える — 国民保護フォーラム in 射水市 —



2月2日(土)、万一の事態について考える「国民保護フォーラム in 射水市」が高周波文化ホールで開催され、300人の市民が国民保護制度について理解を深めました。

国民保護制度は、武力攻撃や大規模テロなどから住民の生命、身体、財産を守る仕組みです。第一部では、昨年11月に、国・県・市の共同で海王丸パーク及び堀岡地区を中心に行われた実動訓練の取組が発表され、第2部では、(株)独立総合研究所代表取締役社長・兼・首席研究員の青山繁晴氏が、国民保護制度の現状や国際情勢、危機管理に関することを熱心に講演されました。

2/3

かけ声あわせて力を出し切る — スポーツ少年団冬季レクリエーション —



2月3日(日)、スポーツ少年団員の団結とチーム相互の交流の輪を広げるため、射水市スポーツ少年団冬季スポーツレクリエーション大会がアルビス総合体育センターで開かれ、綱引き競技で熱戦が繰り広げられました。

男子35チーム、女子8チームの約500人が参加し、リーグ戦形式で予選を行い各ブロック上位2チームまで決勝トーナメントに進みました。各チームが一本の綱にメンバーの心と力を合わせて懸命に綱を引いていました。

●男子の部
優勝 小杉少年柔道クラブ
2位 作道少年野球クラブ
3位 大門JBC

●女子の部
優勝 射水TWOBIG
2位 WING射水A
3位 WING射水B

射水市教育委員会表彰

教育委員会表彰式が2月20日(水)に開催され、17個人、4団体が表彰されました。(敬称略、順不同)

■学校教育功労者

津田 重治(小林)

■学校教育優良活動者

- 五十野陽太(金山小学校5年)
- 高島 佳穂(射北中学校3年)
- 岩口 万里(射北中学校3年)
- 河西 紗希(射北中学校3年)
- 井澤 泉紀(小杉中学校2年)
- 川瀬 月花(小杉中学校3年)
- 山崎 皓平(大門中学校3年)

■学校教育優良活動団体

- 射北中学校生徒会
- 小杉中学校吹奏楽部
- 小杉中学校女子柔道部
- 大門中学校演劇部

■学校保健永年勤続者

織田 武吉(草岡町)

■社会教育功労者

- 川井 千恵(庄西町)
- 久湊 勝人(本町)
- 上野 進(堀岡)
- 清水 久義(小島)

■体育・スポーツ功労者

- 立野 鴻治(港町)
- 近藤 保之(摺出寺)
- 吉田 和人(二口)



・1歳6か月児健康診査、3歳6か月児健康診査、
予防接種は、個人通知をしませんので、毎月の
広報「いみず」を見て会場へお越しください。

問合せ先
 ・健康推進課(新湊庁舎) ☎82-1954 FAX 82-3175
 ・新湊保健センター ☎82-8416 FAX 82-8419
 ・小杉保健センター ☎56-3007 FAX 56-3008
 ・大門保健センター ☎52-7070 FAX 52-7071
 ・大島保健センター ☎52-7970 FAX 52-5595
 ・下村保健センター ☎59-8021 FAX 59-8022

母と子の健康診査・教室・相談・予防接種 (3月1日～3月31日)

項目	対象者	対象地区	実施日	会場	受付時間							
健	3～4か月児健康診査	H24年11月生	小杉・下	3月6日(水)	小杉保健センター	13:00～13:15						
			新湊	3月13日(水)	射水市民病院							
			大門・大島	3月19日(火)	大門保健センター							
診	1歳6か月児健康診査	H23年8月生	新湊	3月6日(水)	新湊保健センター							
			大門・大島	3月8日(金)	大門保健センター							
			小杉・下	3月13日(水)	小杉保健センター							
教	3歳6か月児健康診査 (むし歯予防教室を合わせて実施)	H21年9月生	大門・大島	3月7日(木)	大門保健センター							
			小杉・下	3月14日(木)	小杉保健センター							
			新湊	3月21日(木)	新湊保健センター							
室	むし歯予防教室 (1歳6か月児・3歳児)	H23年8月生、H22年3月生の教室参加者	新湊②・大門・大島	3月15日(金)	大門保健センター	9:15～9:30						
	むし歯予防教室 (2歳児・2歳6か月児)	H23年3月生、H22年9月生の教室参加者	新湊②・大門・大島	3月1日(金)	大門保健センター							
	もうすぐパパママ教室《要申込み》	妊婦とその夫	全市	3月16日(土)	新湊保健センター							
相	新米パパママ教室 《要申込み》	生後6か月～1歳児を もつパパとママ	全市	3月10日(日)	小杉保健センター	9:15～9:30						
							もぐもぐ教室《要申込み》 (離乳食についての説明、実習)	おおむね生後4か月～ 6か月児	全市	3月19日(火)	新湊保健センター	9:45～10:00
3月12日(火)	大島保健センター											
3月22日(金)	小杉保健センター											
談	BCG	H24年11月生	小杉・下	3月8日(金)	小杉保健センター	9:30～10:00						
			新湊	3月15日(金)	新湊保健センター							
			大門・大島	3月21日(木)	大門保健センター							

新湊① 片口・堀岡・海老江・本江・七美地区 新湊② 中伏木・新湊・放生津・塚原・作道地区

※対象地区以外で健診等を受診される場合は、お住まいの地区の保健センターへご連絡ください。

●平成25年度母子健康カレンダーの発行は来月(4月号)の予定です。

休日在宅当番医・歯科医

診療時間 午前9時～午後5時

※都合により変更になる場合があります。
受診の際は直接医療機関に電話でご確認ください。

月日	医院・病院	医院・病院	医院・病院
3月3日(日)	ひのき整形外科(善光寺) ☎84-8800【整・リ】	松本医院(三ヶ) ☎55-0057【内・小】	日尾歯科クリニック(高岡市上渡) ☎31-8241
3月10日(日)	ながさきクリニック(赤井) ☎52-8800【耳鼻咽喉】	渡辺内科クリニック(二口) ☎52-6030【内】	油田歯科医院(氷見市伊勢大町) ☎74-2388
3月17日(日)	矢野神経内科医院(本町) ☎82-5150【内・神内・リ】	のぞわクリニック(大門) ☎51-6051【外・内・消・肛】	三崎歯科医院(高岡市駅南) ☎22-1116
3月20日(水)	宮林クリニック(本町) ☎84-8822【内・小・皮】	藤田クリニック(二口) ☎52-3515【産・婦】	島田歯科医院(高岡市福岡町下糞) ☎64-2172
3月24日(日)	麻生内科放射線科医院(中新湊) ☎82-3710【内】	道振整形外科医院(二口) ☎52-5699【整】	山田歯科医院(高岡市本丸町) ☎25-0073
3月31日(日)	池田医院(堀岡明神新) ☎86-1234【内】	レディースクリニックむらた(橋下条) ☎57-4141【産・婦】	青木歯科医院(善光寺) ☎84-8241

※最新情報は射水市医師会のホームページをご活用ください。市内の医療機関をはじめ、当番医などがすぐわかるよう構成されています。

ホームページアドレス <http://imizu.weblike.jp/>

(射水市医師会QRコード)



「こころの健康相談」を実施しています。

～ひとりで悩まず、
まずは相談してみませんか～

◆保健師による相談を随時行っていますので、健康推進課
または各保健センターへお気軽にご相談ください。



献血にご協力を!

新湊ライオンズクラブ主催の全血献血が下記のとおり行われます。

多くの市民の皆さんのご協力をお願いします。

日時 3月21日(木) 午前9時～午後4時
(受付休み 午前11時30分～12時30分)

場所 射水市役所 新湊庁舎

日程	時間	場所	日程	時間	場所
4月3日(水)	13:00～13:25	片口コミュニティセンター	4月11日(木)	13:00～13:40	櫛田コミュニティセンター
	13:45～14:10	堀岡コミュニティセンター		14:00～14:15	水戸田コミュニティセンター
	14:30～14:55	本江コミュニティセンター		14:35～14:50	金山コミュニティセンター
4月4日(木)	13:00～13:20	神保寺公民館	4月14日(日)	15:00～15:10	野手公民館
	13:50～14:30	海老江コミュニティセンター		9:00～10:00	大島社会福祉センター西横
	14:45～15:10	七美コミュニティセンター		10:20～11:50	大門庁舎前
4月7日(日)	9:00～10:30	新湊保健センター	4月16日(火)	13:00～13:30	小杉社会福祉会館
	11:00～11:45	下庁舎		13:45～14:10	戸破コミュニティセンター
4月9日(火)	13:00～13:15	庄西コミュニティセンター		4月18日(木)	14:25～14:40
	13:35～14:05	塚原コミュニティセンター	14:55～15:05		白石公民館(小杉)
	14:20～14:35	新生町公民館	13:00～13:15		橋下条コミュニティセンター
4月10日(水)	14:50～15:10	作道コミュニティセンター	4月21日(日)	13:25～13:40	太閤山コミュニティセンター
	13:00～13:20	大島社会福祉センター西横		13:55～14:15	南太閤山コミュニティセンター
	13:30～13:45	中野公民館(大島)		14:30～14:45	黒河コミュニティセンター
4月10日(水)	14:00～14:30	大門総合会館北側	4月21日(日)	14:55～15:05	池多コミュニティセンター
	14:45～15:05	浅井コミュニティセンター		9:00～10:00	小杉社会福祉会館
				10:20～11:20	中太閤山コミュニティセンター

※上記の日程で都合が悪い方は最寄りの動物病院等で注射を受けてください。

※注射会場では必ず首輪を装着してください。胴輪では注射時に犬を固定できず危険です。

※注射料金は、当日会場で徴収します。

(①注射のみ3,000円、②注射と犬の登録6,000円)

【問合せ先】 環境課(大島庁舎) ☎52-7967



狂犬病予防法では、年1回の狂犬病予防注射が義務付けられています。次の日程で狂犬病予防集合注射を実施しますのでご利用ください。

狂犬病予防集合注射を実施します

市民協働の現場から

この事業は、次年度以降も継続を予定しており、今後は、史跡や石碑の修復等だけでなく、地域の風土、風習などを伝えるため「歴史の語り部」を育てていきたいと思えます。このような取組を通じて、旧北陸道の歴史を後世に残すとともに、郷土愛が育まれるものと期待しています。



この事業は、次年度以降も継続を予定しており、今後は、史跡や石碑の修復等だけでなく、地域の風土、風習などを伝えるため「歴史の語り部」を育てていきたいと思えます。このような取組を通じて、旧北陸道の歴史を後世に残すとともに、郷土愛が育まれるものと期待しています。

平成22年度の地域提案型市民協働事業として、三ヶ地域振興会と戸破地域振興会では、地域の身近な歴史や過去に生きた人々の文化・遺産を調査し、それらをまとめた小冊子「ふるさと再発見 旧北陸道小杉宿を行く」を合同で作成しました。この冊子を作成する中で、三ヶ地区にある史跡や石碑の保存状況が良くないことに気が付き、平成24年度の地域提案型市民協働事業として「郷土の歴史、文化の伝承事業」を企画しました。専門家や有志の方々で実行委員会を設置し、地区にある史跡や石碑などの調査を行い、これらの保存方法と住民の方々への周知などについて検証を行いました。

郷土の歴史、文化の伝承事業

三ヶ地域振興会

詳しくは、
問合わせ先へ、
ご確認ください。

※募集※

市民病院臨時職員

○看護師（正又は准）
時給 1,200円〜
1,350円
問合せ先 市民病院総務課
☎82-8100

小中学校学習サポーター （緊急雇用対策事業）

勤務内容 特別支援を要する子どもの見守り支援、
学校内雑務
募集人数 22人
雇用期間 4月4日〜平成
26年3月24日
募集期限 3月19日
勤務時間 午前8時30分〜
午後3時
給料 時給800円
応募資格 現在、求職中の
方で、過去に緊急雇用事
業（他市実施を含む）で
雇用された方は、該当し
ません。

平成25年度 市職員採用試験の概要 をお知らせします！

募集職種・試験区分

- ①行政職
行政（上級）、行政（上級・自己アピール）、行政（上級・自己アピール）、行政（上級・自己アピール・社会人経験者）、行政（中級・手話通訳者）、行政（初級・身体障がい者）
- ②土木技術職
土木（上級）、土木（上級・社会人経験者）
- ③建築技術職
建築（上級・社会人経験者）
- ④消防職
消防士（救急救命士）、消防士（初級）

自己アピール・社会人経験者枠では、民間企業の採用選考に近づけた内容で実施するため、一般の公務員試験（教養試験・専門試験）を行います。公務員試験対策をしていない

問合せ先 教育総務課（下庁舎）
☎59-8090

高周波文化ホール （新湊中央文化会館） パート職員

募集人員 1人
勤務時間 午前10時〜午後4時30分 シフト制、土日祝勤務有
募集資格 市内在住で簡単なパソコン入力の出来る方
採用予定 4月1日（月）
賃金 時給750円
募集期限 3月15日（金）
問合せ先（公財）射水市文化振興財団総務課
☎82-8400

自衛隊

募集種目	資格	受付期間
自衛官幹部候補生	一般 [大卒程度試験] 22歳以上26歳未満	~4月26日（金）
	[院卒者試験] 修士課程修了者等で20歳以上28歳未満	
	歯科 専門の大卒者で20歳以上30歳未満	
自衛官補備	一般 18歳以上34歳未満	~4月3日（水）
	技能 国家資格等を有する方で18歳以上55歳未満	

申込・問合せ先 自衛隊高岡地域事務所 ☎21-2411

射水市奨学生

対象 大学生（短期大学を含む）・専修学校生（専門課程に限る）・大学院生・高等専門学校4、5年生
申請資格
○射水市に住所を有する世帯に属する方
○学費の支払いが困難である方
○身体強健で学業成績が優良である方
○本人の属する世帯に市税の滞納がないこと
○他の奨学金（授業料の減免、就学支援金を含む）を受けていない方
奨学資金の返済方法
10年を限度として年賦の方法により返済（納入通知書による）
申請方法 4月現在に在学する学校長を経由して、申請書類を市教育委員会に提出
申請期限 4月30日（火）
※詳しくは募集要項をご覧ください。「募集要項」申請書は教育総務課・各地区行政センターにあります。
問合せ先 教育総務課（下庁舎）
☎59-8090

その他の募集要項の配布

（行政（上級）、行政（中級・手話通訳者）、土木（上級）、消防士（救急救命士））
5月1日（土）
（行政（上級・社会人経験者）、行政（初級・身体障がい者）、土木（上級・社会人経験者）、建築（上級・社会人経験者）、消防士（初級））
7月1日（土）
※募集人数や受験資格、試験方法や日程・会場、併願の可否など詳しい内容については、市のホームページ「射水市職員採用情報」（ホームページ左側「市の概要」メニュー）や募集要項をご覧ください。
問合せ先 人事課（小杉庁舎）
☎57-1629



「平成25年度 新しく就職した若人のつどい」 参加事業所

平成25年に市内事業所に入社される新入社員を対象に、社会人としての基本的なマナー・実践的コミュニケーションを習得するためのセミナーを実施します。新人研修などをお考えの事業所は、ぜひこの機会に参加してください。

日時 4月25日（木）午前9時〜午後4時30分
場所 アイザック小杉文化ホールラポール 研修室
参加費 無料
問合せ先 商工観光課（新湊庁舎）
☎82-1955

JICA（国際協力機構）ボランティア

募集期間 4月1日（月）〜5月13日（月）
募集ボランティア
○青年海外協力隊（20歳〜39歳対象）
○シニア海外ボランティア（40歳〜69歳対象）
職種 農林水産、加工、保守操作、土木建築、保健衛生、教育文化、社会福祉、観光・商業、スポーツなど

ツなど
○体験談&説明会
日時 3月30日（土）午前11時〜午後4時
場所 CiCビル3階会議室1
※予約・参加費不要
問合せ先 JICA北陸
☎076-233-5931
ホームページ www.jica.go.jp

○水泳競技会
日時 4月21日（日）午前9時30分〜
場所 富山市東富山温水プール（富山市米田65-4）
○陸上競技会
日時 5月12日（日）午前9時〜
場所 県総合運動公園陸上競技場（富山市南中田368）
○両競技会共通
参加資格 13歳以上の身体障害者手帳又は療育手帳を有する方
募集期限 3月14日（木）
※競技種目の詳細はお問い合わせください。
申込み・問合せ先 社会福祉課（新湊庁舎）
TEL 82-1951
FAX 82-8154

高齢者生きがい講座 生徒募集

対象 射水市在住の60歳以上の方

講座名	期間・時間・講師・会場	回数	定員	負担金
陶芸教室 （1期コース）	4月8日（月）〜6月19日（水） 午前9時30分〜11時30分 講師 池上 栄一・美栄子氏 会場 小杉ふれあいセンター陶芸室	17回	30人	7,000円 （粘土代）
民謡踊り教室	5月23日（木）〜11月14日（木） 午前9時30分〜11時30分 講師 金瀬 まつい氏 会場 小杉ふれあいセンター	12回	30人	無料
ダンス教室	4月3日（水）〜6月5日（水） 午前9時30分〜11時30分 講師 八嶋 順子氏 会場 太閤山コミュニティセンター	10回	30人	無料

※はがきに住所・氏名・年齢・電話番号・希望される教室名を記入のうえ、3月22日（金）まで申込みください。（応募者多数の場合は抽選とさせていただきます。ご了承ください。）

申込・問合せ先 〒939-0364 射水市南太閤山17-1
小杉ふれあいセンター ☎56-4080

高齢者ふれあい健康農園

ふれあい健康農園で野菜を育ててみませんか！
畑を無料でお貸しします。

対象者 射水市に住むおおむね65歳以上の方
（1世帯に1区画で同居人等は対象外です）
使用期間 4月10日〜平成26年3月10日
場所 第1 高齢者ふれあい健康農園
射水市南太閤山16丁目地内（136区画）
第2 高齢者ふれあい健康農園
射水市太閤山1丁目地内（46区画）
募集期限 3月22日（金）

※現在、契約されている方も再度、お申し込みをお願いします。

申込・問合せ先 〒939-0364 射水市南太閤山17-1
小杉ふれあいセンター ☎56-4080



平成25年度内閣府青年国際交流事業青年参加者

事業名 「国際青年育成交流」
 など4事業
 ※詳細は<http://www.8.caogo.jp/youth/kouryu/bosyuhmi>
 募集期限 3月21日(木)
 中間選考日 4月7日(日)
 申込・問合せ先 富山県児童青少年家庭課青少年係
 ☎076-444-3136

コミュニティバス時刻表・路線図掲載広告

広告媒体 コミュニティバス時刻表及び路線図(別刷り)各40,000部
 市内全戸及び主な公共施設に配布(5月)
広告の規格
 ○時刻表裏表紙 縦5・5cm、横9cm、カラー刷り
 ○路線図下段 縦5・5cm、横9cm、カラー刷り
広告の枠数・金額 各3枠1枠 50,000円
募集期間 3月1日(金)～3月19日(火)
申込用紙請求 生活安全課又は市ホームページからダウンロードしてください。
申込・問合せ先 生活安全課(大島庁舎) ☎52-7966

パークゴルフ場で3月プレー開始!

施設
 パークゴルフ南郷 下村パークゴルフ場
日時 3月16日(土)～31日(日) 午前9時～午後4時
料金 通常金額(24年度年間パスは有効)
注意事項 雨天時や芝生の状態等、コース不良時は閉鎖します。
 ※コンペの使用はできません。
問合せ先
 ○パークゴルフ南郷 だいもんスポーツクラブ ☎52-4655
 ○下村パークゴルフ場 しもむらスポーツクラブ まいけ ☎59-2824

特定(産業別)最低賃金が改定されました!!
 改定された特定最低賃金
 ○富山県(地域別) 最低賃金 700円
 ○百貨店、総合スーパー 最低賃金 770円
 ○アルミニウム第2次製



子育て支援課封筒掲載広告

広告媒体 子育て支援課封筒(長形3号)
 20,000枚
広告の規格 封筒裏面、縦4・5cm×横9cm、単色刷り(黒色)
広告の枠数 3枠
広告掲載料 1枠当たり 30,000円
募集期限 3月22日(金)
申込用紙 子育て支援課児童福祉係へ直接請求又は市ホームページからダウンロードしてください。
申込・問合せ先 子育て支援課(新湊庁舎) ☎82-1965

市有財産売却

射水市松木地内市有地(旧塚原児童館跡地)の売却を予定しています。
物件概要(地番、地目、面積)
 ①松木646番2 宅地 264・67㎡
 ②松木646番3 宅地 275・70㎡
 ※詳しくは、管財課ホームページをご覧ください。
問合せ先 管財課(小杉庁舎) ☎57-1631

※案内※

並行在来線に関する意見交換会

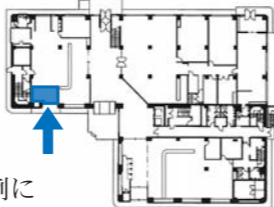
日時 3月30日(土) 午後1時30分から(90分程度)
 会場 アイザック小杉文化ホールラ・ポール研修室1
 内容 「富山県並行在来線経営計画概要(最終)」の説明及び利用促進に向けての意見交換
申込等 申込不要、ただし、会場の定員(70名)を超過した場合は、入場できない場合があります。
主催・問合せ先 富山県並行在来線準備株式会社
 ☎076-444-9653
 富山県並行在来線対策協議会
 ☎076-444-4044

バイク、軽自動車等の廃車手続きはお忘れなく

軽自動車税は毎年4月1日現在の所有者に課せられます。
 バイク、軽自動車等を廃車・譲渡された方や市外に転出される方は3月中に手続きを済ませてください。

大門総合会館テナント募集

所在地 射水市大門67番地
募集業種 応談
募集区画 大門総合会館1階 21.67㎡
テナント料 市行政財産使用条例に規定する使用料ほか実費
営業時間 午前9時～午後9時30分
募集期限 3月29日(金)
問合せ先 文化・スポーツ課 ☎59-8093



第7回射水市獅子舞競演会参加団体募集

たくさんの観客の前で自慢の獅子舞を披露しませんか!
【日時】 6月1日(土) 午前9時40分～(予定)
【場所】 新湊きつときと市場駐車場内特設会場(予定)
【申込期限】 3月29日(金)
【申込・問合せ先】
 射水市観光協会 ☎84-4649
 射水市商工観光課 ☎82-1958



平成24年度コミュニティ助成事業で整備

財団法人自治総合センターの助成(宝くじ助成)を受け整備しました。
●青井谷町内会
 獅子舞用品(獅子頭、太鼓、蚊帳等)



『平成24年度射水市福祉入浴券』の有効期限は平成25年3月31日(日)まで

現在ご利用の射水市福祉入浴券は、4月1日以降は使用できなくなりますのでご注意ください。
 平成25年度分の福祉入浴券については広報いみず4月号でお知らせします。
問合せ先 長寿介護課(新湊庁舎) ☎82-1952

お風呂でスキンケア

◆小杉ふれあいセンター
 ☎56-4080
 南太閤山17丁目1番地
 催し物開始時間 午後1時～
 3月4日(月) ひまわり一座
 6日(水) 藤山一座
 8日(金) 劇団 絆

※詳細は各施設へお問い合わせください。
 11日(月) 二鈴草
 15日(金) 京田実とミュージックフレンド
 22日(金) ザ・あんぼたん
 25日(月) 劇団 輝
 27日(水) 劇団つくし

◆足洗老人福祉センター
 ☎86-2722
 足洗新町一丁目5番地
 催し物開始時間 概ね正午～

3月3日(日) 昌友会(10時40分)
 9日(土) 劇団 絆
 16日(土) ひまわり一座
 24日(日) 富美夫一座
◆大門コミュニティセンター
 ☎53-1844
 串田1395番地
 3月 写真展 松本 好永(荒町)

ご寄附ありがとうございます

●指定寄附(保育園教材等購入)
 新湊ロータリークラブ
 社会奉仕委員会委員長 伊藤雪枝様(本町2丁目) 100,000円



車種に応じた手続き先は、左記のとおりです。

車種	手続き先
125cc以下のバイク 小型特殊自動車 (コンバイン、トラクター、 フォークリフトなど)	●課税課市民税係 (大島庁舎2階) ●各地区行政センター
軽自動車	軽自動車検査協会富山事務所 ☎076-424-6420
125ccを超えるバイク	北陸信越運輸局富山運輸支局 ☎050-5540-2044

スポーツ安全保険に加入しましょう

スポーツ安全保険は、スポーツ活動、文化活動、ボランティア活動、地域活動を行う5名以上団体に加入できます。
保険料
 中学生以下 800円
 高校生以上 1,850円
 65歳以上 1,000円
保険期間
 平成25年4月1日から平成26年3月31日まで

70歳から74歳の方(※)の医療費窓口1割負担が延長されます。

平成25年4月1日から当面、医療費窓口1割負担が延長されます。
 射水市国民健康保険に加入し、現在「2割(平成25年3月31日まで1割)」の高齢受給者証をお持ちの方には、3月下旬に新しい高齢受給者証を発送します。
 ※3割負担の方、後期高齢者医療制度の対象の方は除きます。
問合せ先 市民・保険課(大島庁舎2階) ☎52-7965





※糖尿病教室のお知らせ※

糖尿病で治療を受けている方、糖尿病の患者さんを家族にお持ちの方や糖尿病に関心のある方、ぜひご参加ください。

- 持参するもの ①筆記用具
②食品交換表、電卓
(あれば良い。8日と22日のみ)

時間 午後1時30分～3時
場所 診療棟2階大会議室
問合せ先 地域医療室 ☎82-8136

開催日	開催内容	担当
3月8日(金)	フットケア	糖尿病療養指導士
	食事療法と単位配分	管理栄養士
3月15日(金)	糖尿病と合併症	堀内科部長
3月22日(金)	糖尿病とは	堀内科部長
	油脂(表5)と外食	管理栄養士

※無料医療相談を開催します※

場所 1階エントランスホール左側「医療相談室」
日時 3月25日(月) 午後5時30分～

※院長、副院長が無料で相談をお受けします。セカンドオピニオンにも対応します。事前の予約をお願いします。

※心臓病教室に参加しませんか※

心臓病の患者さんや心臓に不安を感じている方に、安心して活動的な日常生活をおくっていただくために、ハート・サポート・チーム(HST)が応援します。HSTは当院の医師、看護師、薬剤師、心臓リハビリ技師、栄養士から構成され、食事療法、運動療法、服薬などについて皆さんにわかりやすくお話しします。気軽にご参加ください。

時間 午後2時～3時30分
場所 診療棟2階大会議室
問合せ先 地域医療室 ☎82-8136

開催日	開催内容	担当
3月14日(木)	病気をすることで毎日がハッピーに。	看護師
3月28日(木)	狭心症・心筋梗塞の薬について	薬剤師

市民病院では下記の職種を募集しています。

- ・薬剤師
- ・看護師(正又は准)
- ・視能訓練士
- ・調理業務補助

詳細は 総務課(☎82-8100)までお問い合わせください。

各種相談

- 行政・人権相談
午後1時～午後4時 ☎57-1627
●3月6日(水)、4月3日(水)
小杉社会福祉会館
●3月14日(木)、4月11日(木)
新湊交流会館
●3月21日(木)、4月17日(水)
大門総合会館
●3月26日(火)、4月23日(火)
大島社会福祉センター
●3月4日(月)、4月休み
下村保健センター ※人権相談のみ
- 心配ごと相談
午後1時～午後4時
●毎週月曜日(祝日除く)
小杉社会福祉会館 ☎55-2813
●毎週水曜日(祝日除く)
新湊交流会館 ☎82-8450
●3月13日(水)、27日(水)、
4月10日(水)、24日(水)
大門総合会館 ☎52-5190
●3月26日(火)、4月23日(火)
大島社会福祉センター ☎52-5190
●3月4日(月)、4月3日(水)
下村保健センター ☎52-5190
※4月から第1水曜日、会場は下村コミュニティセンターに変更。
- 行政書士による無料相談
●3月22日(金)、4月26日(金)
午後2時～午後4時30分
小杉社会福祉会館 ☎56-4573
- 成年後見制度相談
午後2時～午後4時
3月27日(水)
小杉庁舎相談室 ☎82-1952(予約優先)

- 税理士の無料税務相談 ☎25-6624
●3月21日(木)
午後1時～午後3時
高岡本丸会館 要予約(相談日の1週間前～)
- 無料法律相談 ※定員あり、お早めに
●3月28日(木)、4月25日(木)
午後1時～4時
小杉庁舎 ☎57-1627 要予約
(3月分は14日午前8時30分から受付)
●3月8日(金)※4月から実施せず
午後1時～午後3時30分
小杉社会福祉会館 ☎55-2813
要予約(相談日の2週間前～)
●3月27日(水)、4月17日(水)
午後1時30分～午後4時30分
新湊交流会館 ☎82-8450
要前日予約
- 女性のための無料相談 ☎57-1627
(パートナーや、子どもとの関係など)
※女性専門相談員が対応します。
※完全予約制、事前にお電話ください。
3月14日(木)
- 女性のこころと生き方相談 ☎55-2238
●3月11日(月)、18日(月)
午後2時～午後4時 働く婦人の家
- 消費生活相談 大島庁舎 ☎52-7974
月曜日～金曜日(祝日除く)
午前9時～午後4時
- 住宅相談
●3月17日(日)
射水建築会館
☎55-1298
午前10時～午後4時
●3月17日(日)
新湊交流会館
☎82-4511
午前10時～午後3時

- 教育相談 ☎82-1678
水・金曜日(祝日除く)
午後1時～午後5時
教育センター
- 家庭児童・母子父子相談 ☎82-1965
月曜日～金曜日(祝日除く)
午前9時～午後5時 新湊庁舎
- 子どもの悩み総合相談
☎・FAX 57-0100
月曜日～金曜日(祝日除く)
午前9時～午後5時 小杉庁舎
kodomo-soudan@city.imizu.toyama.jp
- 精神科医・心理士による子ども相談
☎55-2799
子どもの権利支援センター
(来所相談のみ・要予約)
●毎週水曜日(祝日除く)
午後3時～午後4時30分
●第一水曜日(祝日除く)
午後2時～午後5時
- 交通事故相談 ☎076-444-4400
●3月1日(金)、15日(金)
午後1時～午後3時
富山中央警察署分舎
- 犯罪・事故など被害に関する相談
月曜日～金曜日
☎076-413-7830
富山被害者支援センター
午前10時～午後4時
- ウルドゥ語生活相談
●3月22日(金)
午後2時～午後5時
小杉庁舎
☎076-444-2500(とやま国際センター)
※3月8日(金)は休みです。



内科/循環器科医長

原田 大輔

なんとなく気になる足のむくみ

先日、患者さんから「朝起きた時は問題ないのだけれど、仕事から帰ってきて、ふと足を見たら、むくんでいたのよね。」と相談されました。「足のむくみ(医学用語で「浮腫」といいます。)」は、循環器外来において相談をうけることが多い症状のひとつです。その原因の多くは、足の静脈やリンパの流れが悪くなっているため、まず命にかかわることはありません。しかし、足の浮腫は、心臓病である心不全のひとつのサインである場合があるので、注意が必要です。

報告によれば、心不全が原因で浮腫となる確率は10%程度で、高齢者になるほど、その頻度は上昇するとされています。心不全による浮腫が自然に改善する場合がありますが、多くは放置しておくとしらにひどくなり、やがて活動時に息切れなどの症状が出現してきます。症状がすすむと、夜間安静時にも息苦しくなり、眠れなくなることがあります。息苦しさを伴う心不全は比較的重症です。したがって、浮腫の段階で心不全を早期に発見できることが診療上重要です。

最近、突然足がむくんできた、あるいは、歩くと息切れがしてきたなどの症状を認めた場合には、気軽にご相談ください。

射水市の工事等発注状況

(契約金額が1千万円以上のもの)

問合せ先 管財課(小杉庁舎) ☎57-1631

入札による契約(平成25年1月契約分)

	物件名	施行場所	契約業者名称	契約金額(税込)
委託	射水市立大門小学校増築工事業設計業務委託	射水市二口	株式会社建築事務所	12,810,000

随意契約(平成25年1月契約分)

	物件名	施行場所	契約業者名称	契約金額(税込)
委託	射水市新庁舎等新築工事業設計業務委託	射水市新開発	株式会社藤総合計画	115,500,000

年金だより

出張年金相談

日時 3月15日(金)
午前10時～午後3時

※基礎年金番号のわかるものや身分証等をご持参ください。



日本国内に住むすべての人は、20歳になった時から国民年金の被保険者となり、保険料の納付が義務づけられています。所得の少ない学生については、申請により在学中の保険料の納付が猶予される「学生納付特例制度」が設けられています。(修業年限が1年未満の学校など対象とならない場合もあります。)

保険料の納付が猶予されている期間は：

- 病气やけがで障害が残ったときも年金を受け取ることができず。
- 年金を受け取るために必要な「期間」に算入されず。
- 年金額には反映しません。

保険料の追納について

- 学生納付特例期間については、10年以内であれば保険料を納めること(追納)ができます。
- 追納する場合には、当時の保険料額に経過期間に応じた加算額が上乘せされます。

- 申請方法(毎年度必要です)**
- ① 申請書は市役所、年金事務所窓口にあります。
 - ② 申請には学生証または在学証明書が必要です(学生証はコピーでも可能ですが、在学証明書は原本を提出)。
 - ③ 提出先は、住民票を登録している市(区)役所または町村役場です。
 - ④ 申請後、およそ50日後に日本年金機構から承認または却下通知書が届きます。承認された場合、承認期間は4月～翌年3月の1年間です。却下通知書が届いた際は、保険料の納付をお願いします。
 - ⑤ 現在学生納付特例として承認されている方で平成25年度も在学予定の方は、ハガキ形式の申請書が送付されます。平成24年度の申請期限は平成25年4月30日です。

学生納付特例はどんな制度?

高周波文化ホール(新湊中央文化会館)

3月の休館日 18日
http://www.imizubunka.or.jp/chubun/index.html ☎82-8400

◆山崎まさよし Live Tour 2012-2013"SEED FOLKS"

4月26日(金) 3/3(日)一般発売開始!

午後6時開場 午後7時開演
入場料:全席指定 5,775円(平成25年度会員 5,200円)

2012年に「太陽の約束」「アフロディーテ」「星空のギター」と3枚のシングルをリリースし、自身の精力的なリリースやライブ活動に加えて、楽曲提供や数々のアーティストとの共演を果たす山崎まさよし。ソングライターとして、また生み出した楽曲を歌うシンガーとして表現の幅と可能性を広げているライブにご期待ください。



◆ふれあいの音コンサート2013

「絆」 in いみず あの日を忘れない
3月11日(月)

開場 午後6時30分 開演 午後7時
入場無料 (チャリティーコンサート)

◆声楽研究グループ ヴォー・ナチュレル Presents

春のいぶきコンサート2013
～きらびやかで陽気に～

3月24日(日)
午後1時30分開場 午後2時開演 入場無料

アイザック小杉文化ホール ラポール

3月の休館日 5日、12日、19日、26日
http://www.imizubunka-rapport.jp/index.html ☎56-1515

◆めざましクラシックス in いみず

6月15日(土) 4月7日(日)25年度ホールメイト発売開始!
4月14日(日)一般発売開始!

午後2時30分開場 午後3時開演
入場料:全席指定 5,200円(会員 4,700円)(当日500円高)

一部はクラシック、二部はポップスという初心者からクラシック通までが親しみやすい構成となっているほか、音楽と音楽の間に挿入されるヴァイオリニスト高嶋ちさ子と軽部真一アナの軽妙なトークも見物なコンサート。今回はスペシャルゲストとして、世良公則を迎えての公演となります。



大門総合会館

3月の休館日 18日
☎52-0564

◆デビュー40周年

ダ・カーポ コンサート 娘から母へのメッセージ

5月25日(土) 4/6(土)一斉発売!

午後1時30分開場 午後2時開演
入場料:全席自由 2,000円(会員 1,800円)(当日500円高)

デビュー35周年を迎えた07年に愛娘であり、フルーティストの榊原麻理子を正式なメンバーに迎え、3人のハーモニーという新しいスタイルで活動の幅を広げているダ・カーポによる、母の日企画としてのトーク&ライブ。



平成25年度射水市文化ホール友の会・ホールメイト会員募集!!

高周波文化ホール(新湊中央文化会館)、アイザック小杉文化ホール(ラポール)、大門総合会館で開催する主催公演を、友の会:会費内でお好きな公演を選択、ホールメイト:一般発売前に割引価格で購入して鑑賞いただくものです。この機会に是非ご加入ください。

○友の会:年会費10,000円/1口

指定主催公演を1公演1枚まで、金額合計15,000円以内で何公演でもお選びいただけます。公演日が近くなりましたらお手元に届きます。(指定席では、座席は選べません)

○ホールメイト:年会費2,000円/1口

指定主催公演を一般発売の約1週間前に先行販売にて購入できます。(指定席では、座席を選べます)

○友の会会員・ホールメイト会員共通特典

指定主催公演のチケットが1割相当額割引にて購入可能。(窓口で会員証提示の上、指定枚数まで)

【平成25年度指定主催公演】

※変更になる場合があります。予めご了承ください。

No	公演名	公演日	会場	料金
1	山崎まさよし Live Tour 2012-2013 "SEED FOLKS"	4月26日(金)	新湊	5,775円
2	ダ・カーポコンサート 娘から母へのメッセージ	5月25日(土)	大門	2,000円
3	めざましクラシックス in いみず	6月15日(土)	小杉	5,200円
4	新鋭女流落語会	7月6日(土)	小杉	2,500円
5	和田朝子舞踊研究所 舞踊作品【富山】	7月28日(日)	新湊	3,000円
6	ナイツと講演会	8月2日(金)	小杉	2,500円
7	伊藤敏博&高原 兄とやまのへそライブ	9月8日(日)	小杉	3,000円
8	男性ヴォーカリストコンサート	10月6日(日)	新湊	6,000円
9	Char Live Tour 2013	平成25年秋	小杉	4,000円
10	ラポールニューイヤーコンサート2014	H26.1月9日(木)	小杉	3,500円
11	古典芸能の祭典	未定	新湊	1,000円

陶房「匠の里」

3月の休館日 5日、12日、19日、21日、26日
http://www.imizubunka.or.jp/tougei/index.html ☎54-1201

◆陶芸前期定期コースの募集

どのコースも基礎から応用まで丁寧にご指導していきます。成形から、釉掛けまですべての工程を自分で行うことができるので、体験教室にはない楽しみが味わえます。

こぶしコース 水曜日 午後1時～ 週1回3ヶ月 15,000円
Mコース 木曜日 午前9時～ 週1回6ヶ月 28,000円
Bコース 金土曜日 午後1時～ 週2回6ヶ月 45,000円
夜間コース 土曜日 午後7時～ 週1回6ヶ月 30,000円
絵付けコース 第1,第4週の月曜日 3ヶ月 6,000円
(料金は材料、焼成費込みです)
Bコースは時間に融通が利きますので、気軽にお問い合わせください。

◆お試し陶芸教室

いきなり定期コースに入るのが心配な方は、一度見学、体験に来てみてはいかがでしょうか。

実施日: 3月17日(日)、18日(月)

時間: 午前9時30分～11時

受講料: 無料

申し込み方法: 電話にて 54-1201

◆こぶし、絵付けコース陶芸展

3月7日(木)～13日(水) AM10:00～PM5:00(12日は休館日)

射水おでかけガイド

新湊博物館

3月の休館日 5日、12日、19日、21、26日
☎83-0800

いしくもね まろ
石黒宗磨-愛知県陶磁資料館コレクション-
3月1日(金)～5月6日(月・祝)

愛知県陶磁資料館には、赤絵水指や彩瓷鳥文壺などの代表作をはじめとする石黒宗磨作品77点が所蔵されています。宗磨は東洋古陶磁の研究をもとに、一人の陶芸家として驚くべき変化に富む多彩な作品を生み出しました。高雅で気品にあふれる文人陶芸家の芸術をお楽しみください。



赤絵水指 愛知県陶磁資料館蔵

大島絵本館

3月の休館日 4日、11日、18日、25日、29日
☎52-6780

「*すまいるママ*
絵本ライブ」

3月16日(土)
①11時～ ②14時～

★終演後にはサイン会もあります★

「保育と知育と童話の世界」
*すまいるママ*チャリティ展
3月1日(金)～28日(木)

*すまいるママ*さんのイラスト原画を展示販売。売上げは東日本大震災の復興に役立てられます。

「春・おめでとうキャンペーン」
3月23日(土)～31日(日)

- 入館料の割引 大人500円→400円、高校生以下無料
- お楽しみ抽選会 ガラポンをまわしてプレゼントをもらおう。対象:小学生以上(各種招待券・親子フリーパスでご入館の方は除きます)
- 島田朋子ピンドール&エプロンシアター展
- 童話をうたう 3月30日(土)11時～
出演:コーラスグループ「野ばら」

●ミライクル館フリーマーケットに行こう!!

フリーマーケット以外にも、おもちゃの病院等も開催します。

日時 3月17日(日) 午前10時～午後3時

場所 射水市ミライクル館2F

※問合せ先 射水市ミライクル館 ☎55-8650

射水青年会議所公開例会の開催

日時 4月3日(水) 午後6時30分～午後9時

場所 アイザック小杉文化ホールラポール まどかホール

※入場無料です。お気軽にお越しください。(定員180名)

講師・演題 富士宮やきそば学会会長・

愛Bリーグ代表理事 渡邊 英彦 氏

「見つけよう!射水の魅力

進めよう!食の魅力を活かしたまちづくり」

問合せ先 射水青年会議所 ☎84-3500

太閤山ランド

3月の休館日 5日、12日、19日、21日
☎56-6116

駐車場シーズンパス販売中

太閤山ランドでは、年度内に何回でも利用できる駐車場シーズンパスを今年も販売いたします。園内の四季の移り変わりや、各種イベントを楽しむなど有効にご使用いただけます。

- ・駐車場シーズンパス 3,000円
- ・駐車場・トレーンシニアパス 4,000円
- ・駐車場・屋外テニスシニアパス 3,000円

申込用紙は太閤山ランド各施設にあります。ホームページからダウンロードもできます。



海王丸パーク

3月の休館日 4日、11日、18日、21日、25日
☎82-5181

海王丸一般公開再開

日時 3月20日(水・祝)9:30～17:00
(受付は、30分前まで)

- ①満船飾(まんせんしよく) 9:30～15:30頃
公開再開を祝し、船首から船尾までを国際信号旗で飾ります。
- ②ミニ展帆 9:30～15:30頃 縦帆4枚のみをひろげます。

海王丸非公開エリアの特別公開

通常は公開していないエンジンルームなどを、海王丸クルーが解説をしながら案内します。修繕工事完了後の船内の様子を見学することができます。

開催日 3月23日(土)～24日(日)
時間 10時、11時、13時、14時(所要時間約30分)
定員 各30名(先着順)

申込 電話受付 ※締切3月15日(金)14時まで
費用 乗船料のみ
条件 小学生3年生以下の児童、サンダル・ハイヒール履きの方は参加不可。

海王丸ボランティア募集中

海王丸パークでの総帆展帆開催200回まで、残り2回となりました。記念すべき日の展帆に参加する最後のチャンスです。海王丸クルーが丁寧に指導しますので、15歳以上の健康な方なら、どなたでも参加できます。
①新規養成訓練 4月27日(土)～28日(日)

特別展『射水の縄文』

—遺跡から見える縄文人の生活—

市内の縄文遺跡から出土した考古資料を一堂に紹介し、射水の縄文人の生活をひもときます。

期間 3月29日(金)
～8月25日(日)

場所 埋蔵文化財整理室
(大島図書館横)

時間 午前9時～午後5時

休館日 月曜日 観覧料 無料

問合せ先 埋蔵文化財整理室 ☎52-0340



※自薦、他薦は問いません。
このコーナーに登場してみませんか。ご連絡をお待ちしています。
まちづくり課
☎57-11622

企業と企業を結びます

富山県立大学地域連携センター 山田 恵宣さん



今回のいみずの人なかまは、2月に道の駅新湊で販売された新商品『きららか梨パーガー』の企画提案を行うなど、産学連携でものづくりの企画

提案を行う富山県立大学地域連携センター 産学官・教育連携コーディネーターの山田恵宣さんを紹介します。
地域連携センターでは、技術開発の相談や共同開発、産学交流のほか、企業人材育成の支援など幅広い分野を取り扱っています。
山田さんは、8年前に58歳で民間企業を退職後、公募に応募しました。1か月に100件の120件の企業・団体から問い合わせや訪問があるといいます。「8年間たくさんの方に助けられていきます。毎日が勉強になります。」とこやかに語ります。
「企業から商品の品質改善、新商品開発などについて相談を受けると、大学の教員が入り基

礎研究などでお手伝いをします。また、企業同士で連携することで解決する場合もあります。」企業と企業を結びつけられるのはこれまでに訪問・相談を受けた業者の蓄積があるからこそ。
市内企業では、きららか梨及び梨を使った商品や、第2回射水市きらりカンパニー顕彰特別賞を受賞した急速冷凍調理器などの他、たくさんの商品開発に関わっています。
「梨パーガーは、知名度のあるモノと一緒に繋がっていけばさらに発展できると思います。白エビパーガーや白エビ井で有名な道の駅にきららか梨を使った商品も提案しました。提案前に自分で梨を油で揚げて試してみました。冷まして食べてみるとおいしかったですね。」と提案裏話を教えてくれました。
「毎日多くの企業と触れあうことが楽しいです。今まで開発された射水の商品が、『ムズムズマーク』のついた共通の包装紙で包まれネット販売されるような仕組みになればと興味がありますね。」とこれからの夢を語ってもらいました。

富山県立大学地域連携センター
富山県立大学内 ☎56-0604

みんなの図書館

新着図書ピックアップ

図書館ホームページで

新着情報が確認できます

一般図書

英語で読む哲学 入不二基義
ドレスよりハウス 室井 滋
メイド イン ジャパン 騎り
の代償 井上 久男
ディズニーから勝手に学んだ51の教訓 堀井憲一郎
「バターを使わない」かんたん焼き菓子の本 うのさちこ
切に生きる 瀬戸内寂聴
ガッツン！ 伊集院 静
abさんご 黒田 夏子

児童書

ロボット世界のサバイバル 金 政郁
戦国姫1 花の巻 藤咲あゆな
【絵本】
ねむりひめ 荒井 良二
とんとんパンやさん 白土あつこ
【郷土資料】
越中の武将たち 上(中世編) 河田 稔

図書の企画展示

○「3・11を忘れない」展
期間 3月7日(木)～22日(金)
会場 中央図書館
○「科学絵本に親しもう」展
期間 3月9日(土)～17日(日)
会場 下村図書館

3月の図書館カレンダー

日	月	火	水	木	金	土
					1	2
3	4	5	6	7	8	9
10	11	12	13	14	15	16
17	18	19	20	21	22	23
24	25	26	27	28	29	30
31						

全館休館日
開館時間 平日 9:30～18:30
土日祝 9:30～17:00

お知らせ

平成25年4月1日から長期延滞資料がある利用者は、貸出及び予約・リクエスト等の制限を行うこととなりました。長期延滞資料のある方は、すみやかに返却いただきますようお願いいたします。図書館資料は、市民の貴重な財産です。

イベント

○春のこどもフェスタ2013
日時 3月20日(木) 午前11時～
会場 中央図書館
出演 人形劇団「Chocolate☆シヨコラ」
(滑川市立図書館を拠点に県内の小学校や図書館等で活動されています。)



キッズ質問箱 vol.11



献血って何ですか？

献血は、輸血(血液が足りなくなるのを補充すること)を必要とする人のために、自分の血液を提供することをいいます。血液には、人が生きるために欠かせない役割があります。けがや病気のために輸血を必要とする人たちが、全国にはたくさんいます。しかし、血液は人工的に造ることができないため、血液をあらかじめ用意しておくことが大事です。
みなさんの善意で行われる献血によって、全国で多くの大切な命が救われています。

献血は16歳から69歳までの健康な人ができます。また、献血する人と輸血を受ける人両方の安全を守るため、献血にはいろいろな決まりごとがあります。献血は、富山市にあるマリ工献血ルームや献血バスで受け付けています。
小学生の皆さんにはまだ献血は無理ですが、献血ができる年齢になったらぜひ協力しましょう。

子どもからの質問を募集しています。

郵便、FAX、E-mailで質問をお送りください。
〒939-0393 射水市戸破1511 まちづくり課宛て
FAX 56-11524 E-mail info@city.imizu.lg.jp



ようこそ 市長室へ

次回のようこそ市長室は
5月 開催予定です。

市政情報発信

テレビ広報いみず【射水ケーブルTV】

【放送時間】10:00～、14:30～(土日は16:30～)、18:00～、23:00～

コミチャン12【射水ケーブルTV】

- ・121CH……お天気チャンネル
- ・122CH……リクエストチャンネル①
- ・123CH……リクエストチャンネル②

お天気チャンネルではFMいみずの音声も流れています



マダノリアの丘から

木枯らしとだえて さゆる(澄んで晴渡る)空より…。堀内敬三の作詞で知られる唱歌『冬の星座』。格調高い文語体なのでよく意味の分からないまま、子どものころ口ずさんだ◆二番の歌詞に冬の星座の代表格オリオンが(オリオン舞い立ち)と読み込まれている。寒夜。真南の空に悠然とキラキラ輝くさまは心を大きくしてくれるように心地いい。ただ、毎夜のように空を覆う雪、雨雲はなかなかチャンスを与えてくれないのだが◆ギリシャ神話では乱暴者だったため、さそりに毒殺されたオリオン。日本ではこの星座の真ん中辺り、帯のように並んで輝く三つの星が、住吉三神として崇められている。底筒男命、中筒男命、表筒男命(筒は星のこと)だ。大阪の住吉大社などで、航海の守り神として祀られている。◆住吉は昔、スミノエと言った。「水の澄んだ入り江」という意味である。農村では間もなく冬の間に痛んだ田んぼのあぜ道や用水の土手、取水口を補修する「工ざらい」が始まる。きれいな水が淀みなく隅々まで行き渡るようにする春先恒例の行事だ。それに通じる工である◆三月は人の往来の激しいとき。定年を迎え、波の風いだ入り江に戻り、静かに長い航海の骨休めをしたいと思う人。帆を張ってこれからの人生に幸あらんことを。

*市内在住の方にコラムを連載していただいています。

●平成25年 消防出初め式写真コンクール

32点の作品の中から厳正に審査した結果、下記のとおり入賞者が決定しました。

【一般の部】

最優秀賞 小杉 広康さん
優秀賞 大橋 欣次さん
 牧村 勇児さん
佳作 高松 進さん
 藤田与四夫さん
 門嶋 隆夫さん



最優秀賞 小杉広康さんの作品

【子どもの部】

佳作 椿原 透真さん

問合せ先

消防本部 ☎56-9483

●射水いい味いいところ探訪 ～来て見て食べて特産品抽選会～

射水市産食材を使用している市内飲食店と観光施設でスタンプを集めて、抽選会場でのくじ引き抽選又は応募抽選に参加し、射水の魅力あふれる特産品をGETしよう！

実施期間 平成25年3月1日(金)～3月17日(日)

会場 ●スタンプ設置
射水市内飲食店29店舗、観光施設9カ所
●抽選会場
新湊さつきと市場、村の駅菜っちゃん太閤山店

問合せ先 「射水いい味いいところ探訪」事務局
(射水市観光協会内) ☎84-4649

●置県130年記念 第35回越中だいもん凧まつり 参加団体募集!

日程 5月18日(土)
午前10時～午後3時
5月19日(日)
午前9時～午後3時30分

場所 大門カイトパーク
(庄川左岸河川敷)

参加募集団体

- ①コマーシャル凧揚げ競技(企業・各種団体) 19日
 - ②ローカル凧揚げ競技(自治会・児童クラブ) 19日
 - ③ステージイベント(各種団体) 18・19日
- *内容及び時間の調整をさせていただきます。
④凧づくり教室(市内児童館など) 4月中予定
*日程の調整をさせていただきます。

申込み・問合せ先

越中だいもん凧まつり実行委員会
(商工観光課内)(新湊庁舎) ☎82-1958



東日本大震災義援金

●射水市受付義援金

23,531,514円
(2月15日現在)

※東日本大震災義援金は、3月29日まで各庁舎募金箱で受け付けます。引き続きご協力をお願いします。

問合せ先
社会福祉課(新湊庁舎) ☎82-1951

企業広告

美しい富山県づくりに一。
いつまでも
人さまにごめいわくをかせない
企業でありたい。

構造物解体・産業廃棄物処理・リサイクル・RC砕石・運送・製紙チップ
登録商標 床下調湿炭(萬金炭) 製造販売

金原開発株式会社
本社/射水市沖塚原134 とやまリサイクルセンター/富山市坂下新字上中島26

PCケア 射水大門店 年中無休
パソコン出張修理

おまかせ下さい!!
パソコンのトラブル

富山県射水市大門169
(0766)52-7997
電話受付 9:00～21:00
営業時間 10:00～20:00

春彼岸 墓石展示中

墓碑・記念碑・灯笼・神社仏閣
各種石材工事設計・施工

お墓のことならお気軽にご相談下さい!

(有)前田石材工業

射水市戸破639(手崎) 健宝の湯となり
TEL.0766(55)1458 FAX.0766(55)1562

2013.2.12(火)～4.25(木)
Spring Campaign!

今がチャンス
**2013年春
キャンペーン!!**

新規加入特典あり

射水ケーブルネットワーク ☎0120-82-7320
射水市中央町17-1 http://www.canet.ne.jp または82-7320

<企業広告募集> 問合せ先 まちづくり課(小杉庁舎) ☎57-1622 広告代理店 (株)協和総商 ☎21-0319

射水市ホームページ
<http://www.city.imizu.toyama.jp/>
メール info@city.imizu.lg.jp
twitter <http://twitter.com/imizukouhou/>

緊急情報・観光情報・メール配信サービスなど、広報紙だけではお届けできない情報もたくさん。

編集後記

今月の表紙はスポ少の綱引き。子どもたちの熱気と歓声に、カメラを持つ手にも力が入りました!(よ)津波ハザードマップが完成しましたが、「避難のための三原則」にあるように、想定にとらわれず避難することも大事です。(あ)今月末から、リニューアルした海王丸の公開再開です。展帆ボランティアも募集中です。(ま)