

射水市合併10周年記念

射水市10年のあゆみ



市長挨拶



射水市は、平成17年11月1日、当時の新湊市、小杉町、大門町、大島町、下村の1市3町1村が合併し、県内第3の人口を擁する都市として誕生しました。

こうして10周年の節目を迎えることができましたのは、関係の皆様方の市政に対する格別のご理解とご協力、そして、ご支援、ご指導の賜物であると、心から感謝を申し上げます。

この10年を顧みますと、世界的な金融危機に端を発した景気の低迷や未曾有の被害をもたらした東日本大震災など、国・地方ともに大変な困難に直面してまいりました。

こうした厳しい状況の中、射水市では市勢の発展と市民の皆様が幸せを実感できるまちづくりを目指し、人々の英知を結集し、「豊かな自然 あふれる笑顔 みんなで創る きららか射水」を将来像に掲げ、各種施策を着実に進めてきたところです。

そして今日、少子高齢化社会の急速な進展や本格的な人口減少時代への突入など、本市を取り巻く環境は、ますます厳しさを増しています。

地域に住む人々が未来に希望を持ち、個性豊かで潤いのある生活を送ることができる地域社会を形成するためには、地方自らが地域資源を掘り起こし、知恵を絞り工夫を凝らしながら、地方創生を推進していかなければなりません。

射水市は、これから迎える次の10年、そして新しい時代に向け、これまで進めてきた施策を更に磨き上げ、これからも「射水市に住んでみたい、住み続けたい」と思われるよう総力を挙げて地方創生に取り組んでまいります。

そして、合併から10年を経た記念すべき節目の日に当たり、新たな決意をもって「選ばれたまち 快適安心居住都市」の実現へと果敢にチャレンジしてまいります。

今後とも、皆様方からなお一層のご指導とご協力を賜りますようお願い申し上げます。

平成27年11月1日

射水市長 夏野元志



■新市の名称「射水市」に決定



■射水市の市章の決定

合併までのできごと

平成15年

- 3月 14日 5市町村議会において「射水地区広域圏合併協議会設置」議案の可決
- 5月 14日 射水地区広域圏合併協議会設置
- 9月 17日 第5回合併協議会 新市名を「射水市」に決定

平成16年

- 3月 9日 小杉町議会が合併協議会からの離脱議案を可決
- 17日 第11回合併協議会 5市町村の枠組みの堅持及び当分の間協議会を休止することを確認
- 10月15日 小杉町議会が合併協議会への再加入議案を可決

平成17年

- 2月 25日 合併協定調印式
- 6月 27日 富山県知事から廃置分合の決定通知
- 7月 21日 総務大臣による廃置分合の告示
- 8月 17日 第29回合併協議会 射水市の市章を決定
- 10月 8日 大門町閉町式
- 9日 小杉町閉町式
- 22日 下村閉村式、大島町閉町式
- 23日 新湊市閉市式



■開庁式

2005
平成17年

10th ANNIVERSARY

IMIZU
CITY



■射水市誕生記念「曳山巡行」



■分家市長初登庁

できごと

- 11月 1日 射水市誕生
- 1日 市長職務代行者として田所 稔氏(旧大門町長)を任命
- 5日 射水市誕生記念「曳山巡行」
- 20日 射水市長選挙・市議会議員選挙 市長に分家 静男氏、市議会議員35人決定

2006

平成18年

10th ANNIVERSARY

IMIZU CITY



■射水市誕生記念式典

できごと

- 2月 12日 射水市誕生記念式典
水野 剣選手(太閤山出身)がフリースタイルスキー エアリアル競技でトリノ冬季オリンピックに出場
JR小杉駅バリアフリー化推進事業完成
射水市サービスセンター整備事業完成
- 3月 太閤山小学校、大門小学校、わかば幼稚園竣工
25日 大江公民館竣工
- 4月 射水警察署新湊幹部交番 新設
13日 富山県立大学と包括協定調印
兜山公園竣工
- 5月 特別養護老人ホーム「太閤の杜」竣工
11日 北海道剣淵町と姉妹都市の盟約
17日 射水市自治会連合会設立総会
23日 長野県千曲市と姉妹都市の盟約
- 6月 柳沢 敦選手(黒河出身)がサッカーワールドカップ ドイツ大会に出場
- 7月15~23日 「海フェスタとやま」開催 秋篠宮殿下お成り
22日 海老江海浜公園海水浴場オープン
- 8月26・27日 射水市誕生記念「ドリーム・ベースボール」プロ野球名球会メンバーとOBが射水市へ
- 9月 29日 射水地区商工会合併協議会設立
- 10月31日 コミュニティバス実証運行開始
- 11月 1日 射水市誕生1周年記念「花火と音楽の祭典」
5日 射水市1周年記念第九コンサート
- 12月16日 パークゴルフ南郷クラブハウス竣工式
20日 市議会本会議で「平和都市宣言」を可決
27日 射水消防署大門出張所新庁舎竣工式



■ドリームベースボール



■自治会連合会設立



■水野選手壮行会



■大江公民館竣工



■サッカーワールドカップドイツ大会パブリックビューイング



■射水消防署大門出張所竣工

2007

平成19年

10th ANNIVERSARY

IMIZU CITY



■第1回全国
パークゴルフ
交流大会in射水



■射水市民憲章制定



■コミュニティバス本格運行



■「射水ブランド基本計画」答申



■浅井公民館竣工



■「射水市総合計画 基本構想・基本計画」答申



■「新湊大橋」名称決定

できごと

- 1月 1日 射水市民憲章制定
- 2月 4日 射水市誕生1周年記念 第15回富山県民スポーツ・レクリエーション祭スポーツ大会
- 3月 1日 3月議会で平成19年度を「市民との協働のまちづくり元年」と位置付ける
- 6日 「射水市ブランド基本計画」答申
- 20日 コミュニティバスの愛称が「きときとバス」に決定
- 25日 能登半島地震発生 射水市内で最大震度5弱を観測
- 31日 射水市民の歌「水きららかに街を射して」制定
- 4月 1日 「射水市安全で快適なまちづくり条例」施行
- 1日 コミュニティバス本格運行
- 15日 浅井公民館竣工式
- 24日 海王丸パークが「みなとオアシス」に認定
- 5月 10日 射水市移住滞在交流施設オープン
- 6月 20日 「射水市子ども条例」施行
- 8月4・5日 第1回全国パークゴルフ交流大会in射水
- 26日・9月2日 市長タウンミーティングを2会場で開催 テーマ「射水市の行財政改革への取組」
- 28日 「射水市総合計画 基本構想・基本計画」答申
- 10月 5日 射水地区商工会 合併契約締結式
- 11月 3日 射水市誕生記念日イベント「射水市民フェスティバル」
- 10・17日 市長タウンミーティングを2会場で開催 テーマ「市民協働について」
- 30日 「新湊大橋」「あいの風プロムナード」名称決定

2008

平成20年

10th ANNIVERSARY

IMIZU CITY



■草仮名墨書土器発見

できごと

- 1月 30日 射水市における行財政改革の推進に向けた提言
「射水市協働のまちづくり基本指針」策定
- 3月 5日 射水ブランドロゴマーク「イミズムズムズ♪」発表
- 4月 1日 射水市総合計画スタート
1日 射水市商工会が誕生
21日 射水市民病院 病院機能評価(バージョン5)認定
23日 国内最古級の草仮名で書かれた草仮名墨書土器が射水市一条で発見
5地区をモデル地区として地域振興会を設立
- 6月 射水市空き家情報バンクスタート
24日 新湊大橋 主塔下部設置
- 7月 8日 「川の駅」建築工事起工式
- 8月30・31日 第2回全国パークゴルフ交流大会 in射水
- 10月 1日 射水市の「花」「木」「花木」「さかな」制定
- 11月 1日 射水市誕生記念日イベント「射水市民フェスティバル」
- 12月 4日 「イミズムズムズ♪」絵本出版
5日 新湊消防庁舎竣工式



■射水ブランドロゴマーク「イミズムズムズ♪」



■地域振興会設立総会



■行財政改革の推進に向けた提言



■射水市商工会誕生



■新湊大橋主塔下部設置



■新湊消防署竣工

2009

平成21年

10th ANNIVERSARY

IMIZU
CITY



■薬勝寺池南公園サッカー場天然芝のグラウンド改修竣工式



■夏野市長初登庁



■新湊大橋主塔上部設置



■川の駅新湊竣工



■小杉駅南せせらぎ水路完成式



■ぱしふいっくびいなす寄港



■ふじ丸寄港

できごと

- 2月 27日 射水市における行財政改革の推進に向けた第2次提言
- 3月 20日 新湊南部中学校新校舎・体育館竣工式
 - 20日 射水おおぞら保育園竣工式
 - 31日 大島中央保育園閉園式
- 4月 14地区で地域振興会設立総会
 - 26日 川の駅新湊竣工式
- 6月27・28日 第3回全国パークゴルフ交流大会 in射水
- 7月3・5日 新湊大橋主塔上部の架設工事
 - 27日 小杉駅南せせらぎ水路完成式
- 8月 2日 渡船「如意の渡し」運行終了
 - 14日 薬勝寺池南公園サッカー場天然芝のグラウンド改修竣工式
- 9月 1日 富山新港に大型客船「ぱしふいっくびいなす」「ふじ丸」寄港
 - 3日 射水市測量設計業協会と災害時応援協定を締結
- 11月 1日 射水市誕生記念日イベント「射水市民フェスティバル」
 - 15日 市長選挙・市議会議員選挙
新市長に夏野 元志氏、市議会議員26人決定

2010

平成22年

10th ANNIVERSARY

IMIZU CITY



■射水市誕生5周年記念音楽劇「射水の海」

できごと

- 1月 19日 射水市における行財政改革の推進に向けた第3次提言
- 3月 22日 塚原公民館・消防団塚原分団屯所竣工式
 - 25日 野手埋立処分所再整備事業完成
 - 28日 中伏木小学校閉校式
- 4月 14日 射水市地域振興会連絡協議会設立総会
 - 14日 大型客船「ふじ丸」寄港
- 5月 28日 射水市誕生5周年記念「第11回とやま森の祭典」
- 6月 13日 プレミアム付商品券「いみず元気」にせんまい券」発売
 - 22日 ムズムズぬいぐるみ発売
- 7月 11日 射水まちづくり大学開学
 - 17日 海王丸乗船150万人達成
- 9月 1日 大型客船「ふじ丸」寄港
- 10月 延長窓口スタート
 - 7日 射水市誕生5周年記念「NHK BS日本の歌」公開収録
- 16～19日 全国スポーツ・レクリエーション祭 スポレクとやま2010 市内4会場で開催
- 22・23日 射水市版事業仕分け
- 22日 大型客船「ぼしふいっくびいなす」寄港
- 24日 射水市誕生5周年記念音楽劇「射水の海」
- 25日 新湊大橋中央径間部閉合
- 29日 二代目練習帆船海王丸寄港
- 11月 3日 射水市誕生記念日イベント「射水市民フェスティバル」



■第11回とやま森の祭典



■全国スポーツ・レクリエーション祭 スポレクとやま2010



■塚原公民館竣工



■射水まちづくり大学開学



■射水市版事業仕分け



■新湊大橋中央部閉合

2011

平成23年

10th ANNIVERSARY

IMIZU CITY



■新湊高校が夏の甲子園でベスト16



■射水市新庁舎整備の在り方提言



■二口公民館竣工



■公民館の名称が「コミュニティセンター」に変更



■ミライクル館プラザ棟竣工



■学校給食センター竣工

できごと

- 1～2月 市長タウンミーティングを市内5カ所で開催 テーマ「庁舎の整備方針について」
- 2月 17日 二口公民館大規模改修竣工式
- 3月 22日 広上取水場更新事業完成式
26日 太閤山保育園完成式
- 4月 1日 公民館の名称が「コミュニティセンター」に変更
- 6月 19日 「いみず元気にせんまい券」販売
射水市役所位置条例を一部改正 議員提案により市役所の位置を大島中央公園東側隣接地とする 条例改正案が可決
- 7月 3日 射水まちづくり大学 2期生入学
6日 ミライクル館プラザ棟完成式
7日 富山高等専門学校と連携に関する協定書調印
- 8月 10日 新湊高校が夏の甲子園に出場 ベスト16進出
23日 学校給食センター完成式
28日 第5回全国パークゴルフ交流大会 in射水
29日 第1回新庁舎整備基本構想検討委員会
- 10月 4日 大島絵本館入館者70万人達成
- 11月 11日 伏木富山港が日本海側拠点港に選定
25日 平成23年度射水市事務事業外部評価書を提出
- 12月 2日 「射水市新庁舎整備の在り方について」提言

2012

平成24年

10th ANNIVERSARY

IMIZU CITY



■新湊大橋開通

できごと

- 1月 18日 射水市新庁舎整備基本構想を策定
- 3月 24日 太閤山コミュニティセンター竣工式
- 4月 1日 協働のまちづくり推進条例施行
- 5~6月 市長の出前講座を27地域振興会で開催「説明します 市の重要施策 ~行財政改革と庁舎整備を中心として~」
- 5月 25日 地域振興会連合会が設立
- 6月 24日 「いみず元気にせんまい券」販売
- 7月 1日 射水まちづくり大学 3期生入学
- 25日 練習帆船日本丸寄港
- 8月 9日 二代目練習帆船海王丸寄港(12日に新旧W総帆展帆)
- 11・12日 全国高校総合文化祭とやま2012 日本音楽部門開催
- 田知本 遥選手(戸破出身)がロンドンオリンピック 柔道女子70kg級に出場
- 9月 23日 新湊大橋開通
- 24日 旧JET駐車場跡地にコールセンター進出発表
- 10月 田知本 愛選手(戸破出身)が世界柔道団体選手権大会で優勝
- 11月 7日 富山新港に中国・韓国を結ぶ新規国際コンテナ船初入港
- 19日 平成24年度射水市事務事業外部評価書を提出
- 27日 海王丸修繕でドックへ
- 12月 3日 新湊大橋ライトアップ点灯



■地域振興会連合会設立



■太閤山コミュニティセンター竣工



■日本丸寄港



■二代目海王丸寄港



■田知本遥選手壮行会

2013

平成25年

10th ANNIVERSARY

IMIZU CITY



■あいの風プロムナード開通



■射水市民病院 病院機能評価の新バージョン1を県内初認定



■新湊大橋をコースに海王丸ロードレース



■恋人の聖地モニュメント



■海王丸が大規模修繕から帰港



■庄西コミュニティセンター竣工



■田知本姉妹世界柔道団体で優勝

できごと

- 2月 14日 海王丸パークが恋人の聖地に選定
- 3月 7日 海王丸が大規模修繕を終え帰港
- 22日 奈古中学校閉校式
- 23日 新湊西部中学校閉校式
- 24日 水戸田保育園新園舎落成
- 30日 庄西コミュニティセンター竣工式
- 4月 1日 射水警察署が新庁舎で業務開始
- 4日 新湊中学校開校式
- 26日 片口ポンプ場完成式
- 5月 20日 射水市庁舎跡地等の利活用に関する提言
- 22日 新湊大橋ライトアップ施設が2012年度照明普及賞を受賞
- 6月 11日 「第35回全国豊かな海づくり大会」射水市開催決定
- 14日 新湊大橋が平成24年度土木学会田中賞を受賞
- 16日 新湊大橋「あいの風プロムナード」開通
- 24日 富山新港開港45周年・新湊大橋開通1周年「ばしふいっくびいなす富山湾サンセットディナークルーズ」
- 25日 射水市総合計画の見直しに着手
- 9月 29日 第15回しんみなと海王丸ロードレース 新湊大橋がコースに
田知本 愛選手・田知本 遥選手が世界柔道団体選手権大会で優勝
- 10月 30日 平成25年度射水市事務事業外部評価書を提出
- 31日 「第35回全国豊かな海づくり大会」射水市推進協議会設立
- 11月 1日 射水市民病院 病院機能評価の新バージョン1を県内初認定
- 17日 射水市長選・射水市議会議員選挙 夏野市長再選、市議会議員22人決定
- 23日 農事組合法人ファーム大島 農林水産祭で内閣総理大臣賞を受賞
- 12月 19日 会員制倉庫型店を展開するコストコ・ホールセール・ジャパン株式会社と小杉インターパーク内の土地売買契約締結

2014

平成26年

10th ANNIVERSARY

IMIZU
CITY



■射水市庁舎新築工事起工式

できごと

- 2月 16日 堀岡保育園完成祝賀式
- 3月 1日 水戸田コミュニティセンター竣工式
- 4月 12日 竹内源造記念館リニューアルオープン 新たに大迫力の鎧絵「双龍」を展示
- 5月 14日 新たな総合計画の基本構想・基本計画について答申
- 21日 (株)プレステージ・インターナショナル起工式(旧JET駐車場跡地)
- 6月26・27日 客船「ばしふいっくびいなす」輪島ワンナイトクルーズ
- 7月 15日 東京都荒川区と防災協定締結
- 8月 4日 射水市庁舎新築工事請負契約を締結
- 28日 射水市庁舎新築工事起工式
- 9月 28日 富山マラソン2015プレイベント「射水海王丸マラソン2014」開催
- 10月 1日 放生津八幡宮祭の曳山行事が富山県無形民俗文化財に指定
- 1日 「射水市空き家等の適正管理及び有効活用に関する条例」施行
- 12日 「第35回全国豊かな海づくり大会～富山大会～」1年前プレイベント「豊かな海づくりフェスタin海王丸パーク」開催
- 18日 客船「ばしふいっくびいなす」秋の日本一周探訪クルーズで寄港
- 11月 3日 海王丸パークに「世界で最も美しい湾クラブ」加盟記念モニュメント
- 18日 射水市がバイオマス産業都市に認定
- 12月 8日 放課後子ども教室放生津教室が優れた「地域による学校支援活動」推進にかかる文部科学大臣表彰を受ける



■リニューアルオープンした竹内源造記念館



■日本最大級の鎧絵「双龍」



■水戸田コミュニティセンター竣工



■新湊曳山まつり



■豊かな海づくりフェスタin海王丸パーク



■「世界で最も美しい湾クラブ」加盟記念モニュメント

2015

平成27年

10th ANNIVERSARY

IMIZU
CITY



■第35回全国豊かな海づくり大会～富山大会～



■「タモリカップ富山大会」が日本海側初開催



■ダイオウイカスルメ



■特別巡回ラジオ体操・みんなの体操会



■黒川選手が相撲の世界選手権で優勝

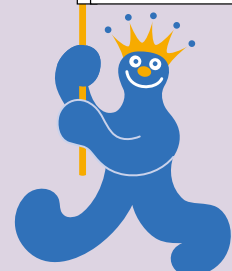


■片口コミュニティセンター竣工

できごと

- 1月 10日 片口コミュニティセンター竣工式
2月7～16日
市長のタウンミーティング
- 22日 ダイオウイカスルメの試食会
- 3月 29日 新湊中学校新校舎竣工式
- 5月 ベイエリアキャッチフレーズ決定
「夢つなぐ きときと射水 ベイ
エリア」
- 10日 射水市合併10周年記念「特別巡
回ラジオ体操・みんなの体操会」
- 7月 9日 富山国際大学子ども育成学部と
教育に関する連携協定を締結
- 19日 新湊マリーナ等を会場に「タモリ
カップ富山大会」を日本海側初開
催
- 8月6～10日
二代目練習帆船海王丸・練習船
大成丸が寄港し、新旧海王丸展
帆及びトリプル公開を実施
- 30日 相撲の世界選手権男子無差別級
で黒川 宗一郎選手（アイシン軽
金属）が優勝
- 10月24・25日
第35回全国豊かな海づくり大会
～富山大会～

合併10周年



この間の取組

「住みたいまち、住み続けたいまち」の実現に向け、各種政策に取り組んできました。

●子育て支援の推進

「子どもを産み、育てるなら射水市で」を合言葉に、中学3年生までの医療費助成を始め、第3子以降の保育料無料化、不妊治療費助成など、安心して子どもを産み育てることができるよう、子育て支援に積極的に取り組んできました。

年少人口は、5年前と比べ1,082人、率にして7.9パーセント減少していますが、県全体の8.2パーセントよりも低く抑えられています。



●公共施設の耐震化の推進

地震発生時の避難場所となる公共施設については、できるだけ早く耐震化を達成しなければならない観点から、とりわけ小中学校の耐震化に最優先で取り組み、平成26年度末をもって小中学校の耐震化率は100パーセントとなりました。

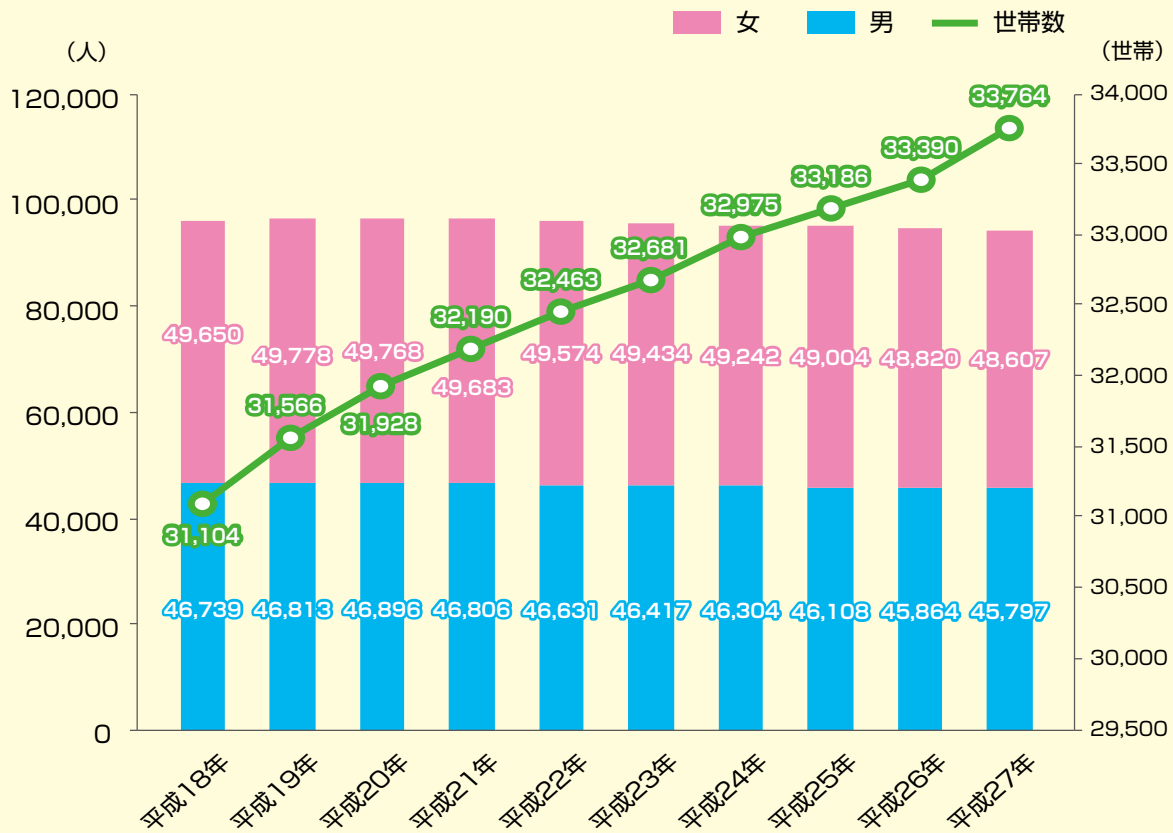


●企業誘致の推進

地域の活性化や雇用の創出につながる、大規模コールセンターや大型会員制倉庫店が市内に進出しました。



人口と世帯数



(住民基本台帳人口 各年3月31日現在)

数字で見る射水市

出生 〈1日に〉 平成17年度 平成25年度 2.2人 → 2.0人	死亡 〈1日に〉 平成17年度 平成25年度 2.3人 → 2.6人	転入 〈1日に〉 平成17年度 平成25年度 7.8人 → 6.8人	転出 〈1日に〉 平成17年度 平成25年度 7.8人 → 6.9人
家族の人数 〈1世帯当たり〉 平成17年国勢調査 平成22年国勢調査 3.1人 → 3.0人	上水道給水量 〈1日1人あたり〉 平成17年度 平成25年度 352L → 327L	ごみ排出量 〈1日1人あたり〉 平成17年度 平成25年度 822g → 815g	年間平均気温 〈年間平均〉 平成17年度 平成25年度 13.8℃ → 14.2℃
救急車出場件数 〈1日に〉 平成17年度 平成25年 6.5件 → 7.7件	火災発生件数 〈20日に〉 平成17年度 平成25年 1件 → 1.0件	犯罪件数 〈1日に〉 平成17年度 平成25年 2.9件 → 1.6件	交通事故件数 〈1日に〉 平成17年度 平成25年 2.3件 → 1.1件

(資料：射水市統計書)



射水市

<http://www.city.imizu.toyama.jp/>

〒939-0393 富山県射水市戸破1511番地 TEL 0766-57-1622