



豊かな自然 あふれる笑顔 みんなで創る きららか射水

2012

7

No.81

広
報

いみず IMIZU



7月21日(土)
海老江海浜公園海水浴場
オープン! (~8月31日(金)まで)



日頃の訓練の成果を競う

第7回射水市消防団消防操法大会

6月10日(日)実施

優勝 金山消防団
次勝 水戸田消防団
参勝 黒河消防団

目次

広報いみず7月号

- 2-3 目指せ金メダル! 田知本遥選手
- 4-5 市長の出前講座を開催しました
- 6 射水市庁舎跡地等検討委員会の委員募集
- 7 市民協働事業・海王丸ロードレース
カターレ富山市町村サンクスデー
- 8 介護保険料を改定しました
- 9 消防本部からのお知らせ・子育て情報
- 10-11 まちかどフォトグラフ
- 12-13 保健だより (休日当番医・歯科医)

- 14-17 情報インフォメーション
募集・案内・家庭教育ミニ広場・
消費生活知っ得情報
- 18 各種相談・年金だより
- 19 射水市民病院・今月の入札
- 20-21 イベントガイド
- 22 いみずの人なかま
- 23 みんなの図書館
4コマ漫画
- キッズ質問箱
お知らせ
- 24

射水市の人口・世帯数

平成24年5月末現在の
射水市住民基本台帳人口

人口	93,792人	(+40)
男性	45,375人	(+25)
女性	48,417人	(+15)
世帯数	32,282世帯	(+56)

※()内は前月比。





ロンドンオリンピック
柔道女子70kg級日本代表

目指せ金メダル！田知本遥選手！



田知本遥選手 (提供柔道チャンネル)

射水市戸破出身の田知本遥さん(小杉高校卒業)が7月から行われるロンドンオリンピック女子柔道競技70kg級に日本代表として出場します。ロンドンオリンピックは7月27日(金)から8月12日(日)までイギリスロンドンで開催されます。柔道競技は、エクセル展覧会センターで7月28日(土)から8月3日(金)まで、田知本選手は女子70kg級は、8月1日(水)に行われる予定です。



射水市柔道連盟 原 孝典会長

ロンドンオリンピック出場おめでとう。私は、田知本選手の高校時代の試合は全て応援に行きましたが、いつかはこういう日が来ると信じていました。全国高校総体では、1・2年次はチームのエースとして団体二連覇に貢献し、個人では3年次に見事優勝、全国初タイトルを手に入れました。その日の帰りのバスの中で、本人に今の心境は？と聞いてみると、「優勝できてほっとしている。」と答えが返ってきました。その言葉を聞いた時、田知本選手は日本一に満足せず、もっと上を目指す選手になると確信しました。今までの練習に誇りと自信をもって戦えば、ロンドンの地でも、きっと頂点に立てると思います。目指せ金メダル、ガンバレ田知本遥選手。

田知本遥選手激励壮行会を開催



会場に詰め掛けた市民から激励

6月12日(火)、田知本選手を迎えアライザック小杉文化ホールで、激励壮行会が開催されました。会場には、500人を超える市民・関係者が集まり、場内一丸となって応援エールを送りました。「小杉町で育ち、ここで柔道をしてきました。最近、めったに帰ることができなくなりましたが、今回このような形で帰ることができうれしかったです。たくさんの方から激励を受け感動しています。オリンピックでは、この力をエネルギーに換え、自分らしく戦っていきます。応援よろしく願います。」と田知本選手からお礼と決意の言葉があり、最後に、小杉高校同窓会島田重太郎会長の万歳三唱で幕を閉じました。

会場からの質問

Q いつも試合の時に緊張してしまうけど、どうすれば緊張が解けますか。
A 私も小さい時からよく緊張しましたが、高校時代に原先生から、畳に上がってから大きく深呼吸を3回しなさいと指導を受けました。今でも試合の前に大きく深呼吸をして臨んでいます。



質問に笑顔で答える田知本選手

Q 僕は、本当はサッカーをしたかったけど、お父さんに勧められて柔道を始めました。田知本先輩は、柔道の他にやりたいスポーツはありましたか。
A 私も、本当はピアノをやりたいくて柔道が嫌でしたが、お父さんから小学校6年生まではやりなさいと言われ、負けず嫌いだつたのでそれまでやっていました。中学にいく頃には試合に勝つ楽しさなども覚えていったのでそのままやっていきました。小学校の間はだまされたと思って柔道が続けてみてください。

Q 得意な技、好きな技は何ですか。
A 最初に習った大内刈りが得意技です。好きな技は、袖釣込腰(そでつりこみこし)です。

田知本選手 インタビュー

Q 壮行会を終えてどんな気持ちですか。
A すごくうれしい気持ちと、楽しい気持ちになりました。来てとてもよかったです。
Q 射水市民にメッセージと意気込みをお願いします。
A 皆さんに応援されているので、感謝の気持ちでいっぱいです。これからも応援よろしくお願います。頂点目指して一番いいメダルを持って、このような場に呼ばれたらと思います。



田知本 遥 HARUKA TACHIMOTO

1990年8月3日射水郡小杉町(現射水市)生まれ
小学校2年生から、小杉少年柔道クラブで柔道始める
2003年3月、小杉町立小杉小学校卒業
2006年3月、射水市立小杉中学校卒業
2009年3月、富山県立小杉高等学校総合学科卒業
東海大学体育学部武道学科4年生
全日本柔道連盟、女子シニア強化選手
IJF世界ランキング女子70kg級第3位

小学校2年の時に父又広(やすひろ)さんに勧められ小杉少年柔道クラブで柔道を始め、中学は小杉中学校柔道部に入部。1・2年生で全国大会63kg級で3位、2位と入賞。その後、小杉高校へ進学後、1・2年生ではチームのエースとして全国高校総体団体二連覇に貢献。個人は2位の成績だったが、3年生では個人で優勝を果たした。その年の日本ジュニアでも優勝し、一気に全国区へ駆け上がった。また、国際大会でも優勝の成績を数々重ね、外国人に強い田知本遥選手と言われている。

PROFILE

恩師に聞く



小杉少年柔道クラブ 保田 辰幸先生

今年の1月に東京のナショナルトレーニングセンターで、全日本の強化合宿に参加している遥さんと会う機会がありました。合宿の練習はとて過酷で、五輪出場を狙う日本のトップ選手たちでさえ足腰が立たなくなる程のものです。その中で遥さんは、練習終了後も鏡の前で技の形やタイミングの確認を納得いくまで行っていました。小学生の頃から努力家で練習には直向きに打ち込んでいた遥さん。そんな遥さんのこれまで積み重ねてきた並々ならぬ人一倍の努力こそが今回のオリンピック出場につながったものと思います。ロンドンでは日本代表の誇りと地元で培った「小杉魂」を胸に、自分らしい柔道で是非栄光を掴んでほしいと思います。

遥か遠くのロンドンで金字塔を打ち立てろ！



小杉中学校柔道部 朽木 淳司先生

中学時代は、自分よりも強い男子部員を相手に、何度投げ飛ばされても立ち向かっていくガッツのある生徒でした。大会で勝利を収めたときも、決しておごることなく、常に高い目標と課題をもち、自分自身を追い込む姿は今でも私の目に焼き付いています。中学校を卒業するとき、「高校で日本一になり、オリンピックに出るんだぞ。」と言って彼女を送り出しました。あれから6年3か月、その言葉通りに五輪出場を決めてくれたことを嬉しく思います。高校3年のインターハイで初優勝をしたときに、メダルを持ってその報告をしに来てくれました。今度は五輪のメダルを持ち帰り、柔道部の後輩たちや射水市民、日本国民に、新たな感動と勇気を与えてくれることを願っています。



小杉高校柔道部 二瀬 寛之先生

高校1年次の全国総体(インターハイ)で個人2位になったものの、本人から一切のうれしさは感じられませんでした。そこで、強力なライバルに出会うわけですが、そのライバル打倒に執念を燃やし、常に自分に厳しく技と心を磨き、3年次には念願の全国総体と全日本Jrのタイトルを獲得しました。ライバルの存在が、田知本選手の成長を強力に支えたのでしよう。

昨年、8月に世界選手権初代表となり、その半年後の2月に70kg級で唯一、世界選手権二連覇中のチャンピオンを破りました。さらに、5月の国内最終予選を制してロンドンオリンピックの代表へ駆け上がった努力は、並大抵のものではなかったと思います。オリンピックという舞台に惑わされることなく、これまで通り自分を信じて稽古を積み、覚悟を持ってロンドンの畳の上に立つてくれることを期待します。

市長の出前講座を開催しました

5月8日(火)から6月20日(水)にかけて、市内27地区の地域振興会を対象に市長の出前講座を開催しました。

今回は、「説明します 市の重要施策」と題し、行財政改革と庁舎整備を中心に説明しました。特に、庁舎整備事業に関しては、市民の皆さんの合意を得ながら進めていくため、皆さんが抱いている疑問や不安を解消する必要があるとの思いから改めて説明をし、ご質問やご意見をいただきました。

各会場でいただいた主なご質問やご意見を現在の市の考え方とともにお知らせします。



【庁舎整備全般】

▼シンボリックな庁舎を建設すべき。

▼シンボリックな庁舎ではなく、現在の市の計画どおり進めてほしい。

華美でなく、機能性を重視したコンパクトな庁舎にしたいと考えています。

▼コンクリートの建物

は100年使える。現在の庁舎を使いながらもっと議論をしてから建設すべき。

構造としてのコンクリートには100年程度の耐久性があるかもしれませんが、多額の修繕費用を費やして維持していく必要があります。

このため、庁舎の整備方針を検討する際には、同一条件で比較するため、建築後50年経過を目標に建替えることとして試算したものです。



公園側から見た外観イメージ

▼最初から一つの庁舎に統合したら良いのではないか。

できるだけ経費をかけないという考えから、将来の職員規模縮小も踏まえて検討し、当分の間大島庁舎を併用する現在の計画となっています。

▼計画地の上空には高圧線があるが、問題はないのか。

高圧線については、(株)北陸電力とも協議し、必要な離隔距離を確保した上で建設することで問題ない旨の回答を得ています。

▼液状化の調査をして、しっかり対策をとった上で建設してほしい。

災害対策の拠点施設として十分な対策を行った上で進めていきたいと考えています。

▼インシャルコスト(当初建設費等)がかかってもランニングコスト(維持管理費等)がかからない庁舎にしてほしい。

庁舎の整備方針を検討する際にも建物のライフサイクルコストを考慮した検討を行いました。建設に当たってもできる限りランニングコストを抑えられる庁舎となるよう進めていきたいと考えています。

【周辺整備に関すること】

▼庁舎に通じるアクセス道路の整備計画はあるのか。

庁舎の整備に伴う新たな整備計画はありません。コミュニティバスの路線見直しやデマンドタクシーの活用など公共交通の充実を図りたいと考えています。

▼証明書の自動交付機の設置を検討してほしい。

導入する際の費用が高額なこともあり、費用対効果を考慮する必要がありますが、コスト面の課題が解決できるようであれば、計画に盛り込みたいと考えています。

▼コミュニティセンターの活用を検討してほしい。

将来的な窓口サービスの在り方として、今後検討していきたいと考えています。

【庁舎跡地等の利活用に関すること】

▼住民と市との検討委員会を早期に設置してほしい。

7月中旬に「射水市庁舎跡地等検討委員会」を設置し、有識者や各種団体から参加していただくほか、市民公募も行います。

▼維持管理費がかからないよう宅地や他の施設にした方がよい。

現庁舎は、これまでのまちづくりの中心的な役割を担ってきた経緯もあります。売却が妥当であれば売却することとし、利活用する場合でも、複合的な利用をするなど全体として維持管理費が下がるよう検討していきます。

庁舎整備に関する「質問や」意見は

政策推進課 庁舎統合準備班 (小杉庁舎)

☎ 57-1623

E-mail: seisaku@city.imizu.lg.jp

▼公園の再整備とは何か。

大島中央公園としては、現在でも駐車場が不足していることから、公園敷地内に必要とされる駐車場を整備する計画ですので、公園施設を再整備したいと考えています。

【財政状況や負担に関すること】

▼現在の市の借金の状態はどういう状態なのか。なぜこれほど増えてきたのか。

市の中長期財政計画では、平成27年度の585億4千万円が市債残高のピークと見込んでいます。市債残高には、本来国が負担すべきものを一時的に立て替えているものもあり、その額が最近多額になっています。

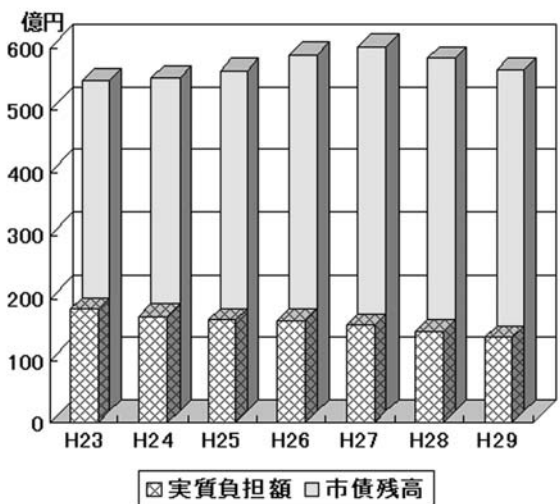
後年度国が負担する分を除いた実質負担額では、200億円以下で推移し、年々減少すると見込んでいます。

▼市債残高は1,000億円を超えていると聞いたことがある。

平成23年度末で、一般会計として約536億円のほかに、下水道事業、水道事業、病院事業などの特別会計として約488億円の残高があり、それらを合計すると約1,024億円となっています。

これらの特別会計では、主にそれぞれの料金収入等で返済を行うため、一般会計とは区別しています。

市債残高と実質負担額の見込



※射水市中長期財政計画(平成23年3月)に基づく。一般会計と墓苑事業会計の計

【窓口サービスに関すること】

▼各地区に窓口を設けると経費がかかるので、コミュニティバスを利用した方が財政負担は小さくなるのではないかと。

行財政改革の観点では、地区窓口も統合した方がよいこととなりますが、急激な変化は市民の皆さんも戸惑うことになり、現在の計画では、地区窓口を残したいと考えています。

窓口の建物としては、他の公共施設で対応、民間との複合施設、さらには他の公共施設の統廃合もあわせて考えることで、全体として経費を下げたいと考えています。

射水市庁舎跡地等検討委員会の委員を募集します。

市では、射水市新庁舎整備基本構想等を踏まえて、庁舎又はその跡地等の有効活用について検討するにあたり、広く市民の皆様のご意見を反映するため、射水市庁舎跡地等検討委員会の委員を募集します。

募集人数 2名以内

委員の任期 委嘱の日から市長に結果を報告するまで

会議開催予定 初回は7月下旬の開催を予定しています。

応募資格

(1) 射水市に住所を有する満18歳以上（平成24年7月13日現在）の方（国又は地方公共団体の議員や常勤の公務員、高校生を除く。）

(2) 射水市のほかの審議会等の委員になっていない方

応募方法

○ 射水市庁舎跡地等検討委員会委員応募申込書を提出（直接持参、FAX、E-mail、郵送にて）してください。応募申込書は政策推進課（小杉庁舎）、各地区行政センター又は射水市ホームページからダウンロードできます。

○ 射水市の今後のまちづくりについてご自身のご意見を応募申込書にまとめてください。

募集締切 平成24年7月13日（金）午後5時まで（必着）

選考方法 応募用紙の内容を基に総合的に判断させていただきます。

なお、選考結果は、応募者全員に対して通知します。

報酬 会議1回の出席に対し、所定の報酬をお支払いします。

申込・問合せ先

政策推進課庁舎統合準備班（小杉庁舎）

〒939-0393 射水市戸破1511番地

☎57-1623 FAX56-1524

E-mail seisaku@city.imizu.lg.jp

URL <http://www.city.imizu.toyama.jp/>

提案型市民協働事業 5事業を採択 提案型市民協働事業審査会

5月27日（日）、平成24年度提案型市民協働事業の公開審査会が開かれ、提案のあった9事業が説明され、審査の後5事業が採択されました。

公募提案型市民協働事業では6件、地域提案型市民協働事業では3件の合計9件の提案があり、各団体それぞれ持ち時間15分で事業の趣旨や効果をアピールしました。



公募提案型市民協働事業 採択事業

No.	団体名	事業名	事業の概略
1	棚田自治会 稲垣示翁没110年 記念事業実行委員会	棚田自治会 稲垣示翁没110年 記念事業	明治時代に自由民権運動家として活躍した稲垣示翁没110年忌に併せ、石碑周辺の環境整備や記念行事、記念誌の発刊を行い、射水市の文化の発展に寄与する。
2	特定非営利活動法人 水辺のまち新湊	富山新港遊覧及び堀岡 地区散策の絵地図作製	新湊大橋の完成に併せて、多くの人々が景観を楽しみながら学べる情報を満載したユニークな絵地図を作製し、日本海側総合拠点港としての港の存在意義と射水市のイメージアップを図る。

地域提案型市民協働事業 採択事業

No.	団体名	事業名	事業の概略
1	三ヶ地域振興会	こども健全育成事業	児童や中学生を対象に三世代交流を行い、子ども達の助け合いの心、自然や物を大切に作る心、感謝の気持ちをもつ心を養い、地域ぐるみで安心安全でいきいきとした住み良い、住みたいまちづくりを推進する。
2	三ヶ地域振興会	郷土の歴史、文化の伝 承事業	三ヶ地区にある史跡、石碑などの調査を行い、必要に応じて整備を行うと共に、健康ウォーキングや旧北陸道まちなみアートなどにも利用し、地域の歴史をPRする。
3	黒河地域振興会	はだして遊ぶ芝生広場 (全面芝生)	黒河コミュニティセンター前の広場を3年間で全面的に芝生化することで、地域コミュニティの形成、子どもの心身の育成、エコ意識の向上を図る。

新湊大橋開通記念 第14回しんみなと 海王丸ロードレース



参加者
募集中

7月30日から夜間も申込受付
をします!!

種目	種別	参加料
10kmの部	一般男子	一般 ¥3,000
	一般女子	
5kmの部	一般男子	高校生 ¥2,000
	一般女子	
3kmの部	一般男子 一般女子 中学男子 中学女子	中学生 ¥1,500
2kmの部	小学男子 小学女子 (3年生以上)	小学生 ¥1,000
2kmファミリーの部	小学2年生以下と伴走者(保護者)	ファミリー ¥3,000

※高校生は一般参加となります

受付時間 ・平日(火曜日を除く)及び土曜日 8時30分～17時15分
■7月30日から
・平日(火曜日を除く)及び土曜日 8時30分～20時30分
・日曜日 8時30分～16時45分

申込締切 8月5日(日)
問合せ先 (財)射水市体育協会内
「海王丸ロードレース」大会事務局 ☎82-8278

開催日 9月16日(日) ※雨天決行 **開会式** 午前8時20分
コース 海王丸パーク(スタート・ゴール)～新湊漁港東西連絡道路とその周辺

表彰 各種別6位まで(副賞として射水市特産物)、とび賞等
参加者全員に大漁鍋を振舞います!! Tシャツ・海王丸乗船券もプレゼント!!

サッカーJ2 カタールレ富山を応援しよう

往復はがきの申込みで無料応援観戦ができる

9月2日(日)カタールレ富山 市町村サンクスデー

「射水市の日」

応援観戦申込の返信はがきを持参すると、射水市民は無料応援観戦ができます。

また、無料送迎バス(小杉庁舎発着)も運行します。

開催日 9月2日(日) **開場** 午後4時
キックオフ 午後6時

会場 県総合運動公園陸上競技場

対戦相手 愛媛FC

申込み 往復はがきに必要事項を記入し8月10日(金)(必着)まで郵送

記入事項

記入例は 射水市HP 文化・スポーツ課 を参照
【往信表】

〒933-0292 射水市加茂中部893番地
文化・スポーツ課「カタールレ富山応援観戦」係

【往信裏】①申込者全員の住所、氏名、年齢(小中高生の場合は学年)②代表者の電話番号(携帯)③送迎バス利用の有無

【返信表】代表者の郵便番号、住所、氏名

【返信裏】記入不要

問合せ先 文化・スポーツ課(下庁舎)
☎59-8093

●射水市庁舎跡地等検討委員会とは

本委員会は、新庁舎整備後の小杉、新湊、大門、下の4庁舎又はその跡地の有効活用について、全市域がさらなる発展を遂げるため、学識経験者、地域審議会、経済、市民団体等からの代表と公募による市民の方で構成します。市の計画や新庁舎整備基本構想に示す基本的な考え方、これまでの市民意見を踏まえた上で、皆さんで基本的な方向性、その後の具体的な利活用方法等検討します。



新庁舎整備基本構想の中の24ページ

現庁舎・跡地の利活用(1)基本的な考え方より抜粋

現庁舎には、耐震性能が不足している庁舎もあり、早急に方針を決定する必要がありますが、一方で、市の重要な資産でもあり慎重な検討が求められます。

特に、現庁舎が位置する場所は、これまで旧市町村単位で各々市街地を形成し、発展を遂げてきた中心的な場所であったと考えられ、射水市のまちづくり計画(新市建設計画)の中では、現庁舎が位置する周辺を地域拠点と位置付けています。

また、同計画では、市域を土地利用の状況や機能配置等の特性に応じて、「新都市」、「都市」、「田園」、「産業」、「丘陵」の5つのゾーンに区分した上で、ゾーン別に各エリアの整備方針を整理しています。

これらのことから、ゾーン別の整備方針を考慮しながら各地域の個性を生かせる地域拠点として利活用策を検討し、その検討の中で、引き続き市有財産とするのか民間へ売却や賃貸とするのかについても精査していくことが望ましいと考えます。

市民ニーズ実態 調査にご協力 ください

本年度は、平成20年度にスタートした射水市総合計画の中間の年にあたります。市の現状に対する市民のみならず、この間の社会経済情勢の著しい変化に対応した市政運営に活用するため、市民ニーズ実態調査(アンケート調査)を実施します。

対象者を無作為で抽出し調査票をお送りしますので、調査票が届いた場合は趣旨をご理解いただき、ご協力をお願いします。

問合せ先

政策推進課(小杉庁舎)

☎57-1623



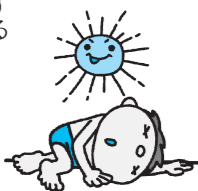


消防本部からののお知らせ

問合せ先 射水消防署 ☎56-0119 / 新湊消防署 ☎82-8333

※家中で起こる熱中症予防対策

1. 部屋の環境を改善しましょう。
エアコンの冷房・ドライ機能を使う
2. 扇風機で空気の流れを作る
扉・窓を開けて風通しを良くする
3. 水分を積極的に補給しましょう。
夜寝る前や、昼寝の前にも水分を補給する
(ミネラルウォーターや麦茶など、約コップ1杯半)



熱中症とは

暑さや熱によって体に障害が起きることを熱中症といえます。屋内、屋外を問わず高温や多湿が原因で、近年では、室内で発症するケースが多く、年々増加傾向にあります。

※熱中症の予防
環境のチェック
発症は、個人差が大きいですが、気温や湿度が高い環境ほど起こりやすいです。また、風が弱く、身体の周りの熱が逃げにくい環境での運動も、熱中症が起こりやすいと言われています。

○水分補給と休息
発汗によって、体の水分だけでなく塩分も失われるので、スポーツドリンクのように塩分が含まれている飲料水を「こまめに飲む」ことが効果的です。
休憩を取るときも、涼しい環境や風通しのよい日陰で休みましょう。

○生活指導
睡眠不足や下痢をしているなど、体調を崩している人には、運動を見合わせるよう指導しましょう。服装は軽装で、通気性や吸水性のよい素材が良いでしょう。

○現場での処置
具合が悪くなった場合は、早めに涼しい場所で休ませ、水分を補給させましょう。横に寝かせて、足の位置を高くすると楽になることがあります。
体温が上昇し続けて汗もかかなくなる状態、意識が無くなる状態は、大変危険ですので、ただちに救急車を要請しましょう。

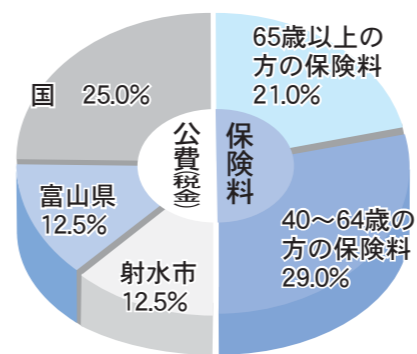
○節電熱中症に注意!
今年の夏も、全国的に節電が必要とされています。エコの観点からも、節電は私たちのライフスタイルの一部となりつつあります。しかし、過度の節電は、熱中症の危険性を高めることとなりますので、注意が必要です。
節電の心がけは大切ですが、自分が倒れてしまつては元も子もありません。暑いときは無理をしないで、エアコンをつけるようにしてください。

介護保険料を改定しました

(平成24年度～平成26年度)

介護保険制度は、40歳以上の方に納めていただく保険料と公費(税金)を財源とした、助け合いの精神に基づく制度です。高齢者の方が住み慣れた地域でいつまでも健康やかに暮らせるように、またご自身やご家族が介護を必要としたときにも安心して自立した生活を送れるように、社会全体で支えていこうという仕組みです。いつまでも住み慣れた射水市で安心して暮らしていただくために、介護保険料の納付にご理解をお願いいたします。

【図一 保険給付に必要な財源の内訳】



※1/2は公費で、1/2は保険料で。

介護保険料の設定

介護保険料は、介護保険事業計画に基づき、3年ごとに見直されます。このたび、第5期介護保険事業計画(広報5月号6ページ)を策定し、平成24年度から平成26年度までの保険料を設定しました。

介護保険料が上がる主な要因

- ① 65歳以上の方の保険料負担割合が、20%から21%に引き上げられた。
- ② 高齢化に伴い、要介護認定者などが増加し、介護サービスに係る費用(給付費)が増加している。

新しい介護保険料の改正点

◎ 現行の第3段階を細分化し、課税年金収入額と合計所得金額の合計が120万円以下の方は新設した第3段階(特例)として、保険料の調整率を0.70から0.65に引き下げます。

◎ 現行の第8段階を細分化し、合計所得金額が250万円以上400万円未満の方は第8段階として、合計所得金額が400万円以上の方は、新設した第9段階とします。

育児相談

お気軽にご相談ください。 時間 10:00～11:30

支援センター	相談員	7月	8月
新湊子育て支援センター ☎82-8018	心理士	4日(水)	1日(水)
	保健師・栄養士	10日(火)	
小杉北部子育て支援センター ☎55-5582	心理士	20日(金)	17日(金)
	保健師・栄養士	24日(火)	
大門子育て支援センター ☎52-1303	心理士	13日(金)	17日(金)
	保健師・栄養士	17日(火)	
下村子育て支援センター ☎59-8088	心理士	6日(金)	3日(金)
	保健師・栄養士		

子育て情報



子育て支援センター情報・7月の主な行事

新湊子育て支援センター 本町一丁目10-34 新湊保育園内 ☎82-8018	6日(金) 七夕のつどい 10日(火) すくすく健康講座 18日(水) 誕生会	戸破子育て支援センター 戸破2475 戸破児童館内 ☎55-0154	2～6日 七夕飾りを作ろう 13日(金) 身体測定 19日(木) 7・8月生まれの誕生会
小杉北部子育て支援センター 戸破4200-11 小杉社会福祉会館3F ☎55-5582	6日(金) 七夕の集い 13日(金) 誕生会 30日(月) ベビーマッサージ(要予約)	海老江子育て支援センター 海老江1057 海老江保育園内 ☎86-5050	9・23日 ベビーマッサージ 13日(金) 手作りおやつ(要予約) 25日(水) 身体測定・育児相談
大門子育て支援センター 中村111-1 大門きらら保育園内 ☎52-1303	17日(火) 保健師相談 26日(木) 夏祭り(保育園に参加) 31日(火) おはなしなーに!	大島つばさ子育て支援センター 新開発380番1 大島つばさ保育園内 ☎51-6060	12日(木) 離乳食の試食会 13日(金) ベビーマッサージ 25日(水) 親子リトミック遊び
下村子育て支援センター 加茂中部838-2 下村交流センター内 ☎59-8088	2～5日 七夕笹飾り作り 10日(火) ベビーマッサージ(月～土曜朝10時～12時) 24日(火) 誕生会	新湊作道子育て支援センター 殿村115 新湊作道保育園内 ☎82-8787	5日(木) 発育測定 11日(水) 保健師による健康講話と相談 30日(月) 誕生会・親子ピクス
太閤山子育て支援センター 太閤山8丁目4-2 太閤山保育園内 ☎080-1952-8975	5日(木) 七夕まつり・誕生会 13日(金) 赤ちゃんデー 20日(金) 発育測定	射水おおぞら子育て支援センター 小島516-1 射水おおぞら保育園内 ☎51-6262	13日(金) リズムあそび 18日(水) お話ア・ラカルト 23日(月) 身体測定・育児相談
グランパ 本町三丁目12-28 新湊カモンショッピングセンター2F ☎84-4077	11日(水) 誕生会 8/3(金) 身体測定	※子育て情報満載の、ちやいる.com(市ホームページ内)も参考にしてください。	

65歳以上の方の介護保険料(平成24年度～平成26年度)

改正前区分	改正後の区分	対象となる方	保険料の調整率	保険料(年額)
第1段階	第1段階	生活保護受給者、老齢福祉年金受給者で世帯全員が市県民税非課税の方	基準額×0.4	27,200
第2段階	第2段階	世帯全員が市県民税非課税で前年の課税年金収入額と合計所得金額の合計が80万円以下の方	基準額×0.4	27,200
第3段階	第3段階(特例)	世帯全員が市県民税非課税で前年の課税年金収入額と合計所得金額の合計が120万円以下の方	基準額×0.65	44,200
	第3段階	世帯全員が市県民税非課税で前年の課税年金収入額と合計所得金額の合計が120万円を超える方	基準額×0.70	47,600
第4段階	第4段階(特例)	世帯の誰かに市県民税が課税されているが本人は市県民税非課税で前年の課税年金収入額と合計所得金額の合計が80万円以下の方	基準額×0.95	64,600
	第4段階	世帯の誰かに市県民税が課税されているが本人は市県民税非課税で前年の課税年金収入額と合計所得金額の合計が80万円を超える方	基準額×1.00	67,900
第5段階	第5段階	本人が市県民税課税で合計所得金額が125万円未満の方	基準額×1.2	81,500
第6段階	第6段階	本人が市県民税課税で合計所得金額が125万円以上190万円未満の方	基準額×1.25	84,900
第7段階	第7段階	本人が市県民税課税で合計所得金額が190万円以上250万円未満の方	基準額×1.5	101,900
第8段階	第8段階	本人が市県民税課税で合計所得金額が250万円以上400万円未満の方	基準額×1.8	122,300
	第9段階	本人が市県民税課税で合計所得金額が400万円以上の方	基準額×1.9	129,100

◎納付書で納める方は口座振替が便利です。お近くの金融機関で手続きができます。

◎市役所各地区行政センターの窓口で「ペイジー口座振替受付サービス」を利用することもできます(銀行のキャッシュカードによる口座振替登録)。

問合せ先 長寿介護課(新湊庁舎) ☎82-1967



6/1 バラいっぱいのもちづくりを — 小島バラ会 バラ祭り —



NPO法人小島バラ会（理事長 山元美喜雄）によるバラ祭りが、6月1日(金)大島アプリオショッピングセンター内で開かれました。大島地区の保育園3園の園児によるバラを使った作品の展示の他、バラのアーチなども展示され、一面バラの香りで包まれていました。また、5月21日(月)に同団体が東日本大震災被災地の岩手県陸前高田市へ鉢植えのバラを送った際に届いた感謝の手紙が読まれ、バラを通じた交流が紹介されました。



6/11 古式ゆかしく豊作を願い — 御田植祭 —

11日(月)、下村加茂神社で伝統行事「御田植祭」が行われ、今年の豊作を願いました。平安時代から続くとされ、県指定無形民俗文化財で毎年6月の最初の卯(う)の日に行われています。境内の一角を囲んで水田に見立て、氏子が「エブリ」と呼ばれる農具で地面をならした後、野上克裕宮司がもち米の苗を並べる田植えの所作を行いました。最後に、手にすると幸せになれると言われる、マコモを束ねて編んだ「大男(おおおとこ)」2体の人形を宮司が後ろ向きに放り投げ、見学に来た下村小児童や住民が手にしました。



6/16-17 リアルな鉄道模型に人気 — 新湊博物館「いみずの鉄道」展 —

6月16日(土)・17日(日)、新湊博物館で4月20日(金)から企画展示された「新湊大橋開通記念 いみずの鉄道展」の一環行事として、鉄道模型の運行イベントが行われ、たくさんのお客で賑わいました。鉄道模型はリアルに町並みが再現されたジオラマセットに、万葉線、北陸本線、新幹線などの鉄道模型が走るもので、6月24日(日)までの展示期間中、4日間実施され、子どもから大人までリアルな車体を再現された模型の周りに人だかりができました。



5/25 地域振興会連合会会長に宮城澄男さん — 射水市地域振興会連合会発足 —

5月25日(金)射水市地域振興会連合会の設立総会が小杉庁舎で開催され、会長に宮城澄男三ヶ地域振興会長が選出されました。地域振興会連合会は、市内全27地区で地域振興会が設立したことをうけ、これまでの自治会連合会と地域振興会連絡協議会を一本化し、地域振興会の連絡協調と協働のまちづくりを進めるための窓口的な役割を果たします。



(敬称略)
副会長 大代武夫(新湊) 松本隆義(浅井報徳)
常任理事 松原穂積(放生津) 波 昌幸(海老江) 佐野武彦(黒河)
奥原範彦(中太閤山まちづくり) 高橋 清(櫛田)
監 事 纒田貞夫(大島) 荒木 勇(下地区まちづくり)

5/26 市内5団体による競演！ — 第6回射水市獅子舞競演会 —

5月26日(土)第6回射水市獅子舞競演会が新湊きつときと市場で開かれ、市内5団体の勇壮な獅子舞が披露されました。競演会には、浄土寺町内会獅子方、中伏木獅子保存会、射水町獅子舞保存会、西古新町獅子方若連中、西新町獅子方若連中の5団体が出演し、演目が終了するたびに、会場に詰め掛けたたくさんのお客から拍手が起こっていました。地区に伝わる獅子舞の伝統を継承し、また、観光資源につなげようと2007年から開催され、今年は新湊大橋開通記念事業としても実施されました。



浄土寺



射水町



西新町



中伏木



西古新町



・1歳6か月児健康診査、3歳6か月児健康診査、
予防接種は、個人通知をしませんので、毎月の
広報「いみず」を見て会場へお越しください。

問合せ先
 ・健康推進課(新湊庁舎) ☎ 82-1954 FAX 82-3175
 ・新湊保健センター ☎ 82-8416 FAX 82-8419
 ・小杉保健センター ☎ 56-3007 FAX 56-3008
 ・大門保健センター ☎ 52-7070 FAX 52-7071
 ・大島保健センター ☎ 52-7970 FAX 52-5595
 ・下村保健センター ☎ 59-8021 FAX 59-8022

母と子の健康診査・教室・相談・予防接種 (7月1日～8月10日)

項目	対象者	対象地区	実施日	会場	受付時間	
健診	3～4か月児健康診査	H24年3月生	小杉・下	7月4日(水)	小杉保健センター	13:00～13:15
			新湊	7月11日(水)	射水市民病院	
			大門・大島	7月17日(火)	大門保健センター	
		H24年4月生	小杉・下	8月1日(水)	小杉保健センター	
			新湊	8月8日(水)	射水市民病院	
			大門・大島	8月10日(金)	大門保健センター	
	1歳6か月児健康診査	H22年12月生	新湊	7月4日(水)	新湊保健センター	
			大門・大島	7月11日(水)	大門保健センター	
			小杉・下	7月13日(金)	小杉保健センター	
		H23年1月生	新湊	8月3日(金)	新湊保健センター	
			小杉・下	8月8日(水)	小杉保健センター	
			大門・大島	8月10日(金)	大門保健センター	
3歳6か月児健康診査 (むし歯予防教室をあわせて実施)	H21年1月生	大門・大島	7月5日(木)	大門保健センター		
		新湊	7月12日(木)	新湊保健センター		
	H21年2月生	小杉・下	7月19日(木)	小杉保健センター		
		大門・大島	8月2日(木)	大門保健センター		
教室	むし歯予防教室 (1歳6か月児・3歳児)	H22年12月生、H21年7月生の教室参加者	新湊①・小杉・下	7月26日(木)	小杉保健センター	
		新湊②・大門・大島	7月30日(月)	大門保健センター		
	むし歯予防教室 (2歳児・2歳6か月児)	H22年7月生、H22年1月生の教室参加者	新湊①・小杉・下	7月10日(火)	小杉保健センター	
		新湊②・大門・大島	7月31日(火)	大門保健センター		
	もうすぐパパママ教室 《要申込み》	H22年8月生、H22年2月生の教室参加者	新湊①・小杉・下	8月9日(木)	小杉保健センター	
		妊婦とその夫	全市	7月21日(土)	新湊保健センター	9:15～9:30
もぐもぐ教室《要申込み》 (離乳食についての説明、実習)	おおむね生後4か月～6か月児	全市	7月24日(火)	小杉保健センター	9:45～10:00	
相談	育児相談 (身体計測・育児・母乳・栄養相談、絵本の読み聞かせ)	乳幼児	全市	7月3日(火)	大門保健センター	9:30～10:00
				7月18日(水)	新湊保健センター	13:00～13:30
				7月27日(金)	大島保健センター	9:30～10:00
				8月10日(金)	下村保健センター	
予防接種	BCG	H24年3月生	小杉・下	7月6日(金)	小杉保健センター	13:00～13:30
			新湊	7月13日(金)	新湊保健センター	
			大門・大島	7月19日(木)	大門保健センター	
		H24年4月生	小杉・下	8月3日(金)	小杉保健センター	
			新湊	8月10日(金)	新湊保健センター	

新湊① 片口・堀岡・海老江・本江・七美地区
 新湊② 中伏木・新湊・放生津・塚原・作道地区
 ※対象地区以外で健診等を受診される場合は、お住まいの地区の保健センターへご連絡ください。

休日在宅当番医・歯科医 診療時間 午前9時～午後5時 ※都合により変更になる場合があります。受診の際は直接医療機関に電話でご確認ください。

月日	医 院	病 院
7月1日(日)	大島くるみ病院(大島北野) ☎52-2580【内】	撰津小児科医院(中太閤山) ☎56-5775【小】
7月8日(日)	とよた小児科クリニック(小島) ☎52-0288【小・内】	北林クリニック(戸破) ☎57-0008【脳外・内】
7月15日(日)	島崎内科医院(小島) ☎52-0173【内】	高島小児科クリニック(戸破) ☎55-8117【小】
7月16日(月)	ひのき整形外科(善光寺) ☎84-8800【整・リ】	真生会富山病院(下若) ☎52-2156【内・眼】
7月22日(日)	姫野病院(放生津町) ☎84-0055【内・小・胃】	富川クリニック(南太閤山) ☎56-7373【胃・循・外・内】
7月29日(日)	皆川医院(海老江) ☎86-0010【内・小】	のざわクリニック(大門) ☎51-6051【外・内・消内・肛外】

※最新情報は射水市医師会のホームページをご活用ください。
 市内の医療機関をはじめ、当番医などがすぐわかるよう構成されています。

ホームページアドレス

<http://imizu.weblike.jp/>



(射水市医師会QRコード)

成人の集団検診 (7月1日～8月10日)

○検診の詳細は、「射水市おとなの健康カレンダー」(広報いみず4月号と同時配布)をご覧ください。
 ○「受診券」「健康手帳」「検診料金」「眼鏡」を持参してください。

項目	対象者	対象地区	実施日	会場	受付時間	
結核・肺がん検診	結核健診：65歳以上	新湊	7月2日(月)	片口コミュニティセンター	9:30～11:00	
			7月5日(木)	堀岡福祉センター		
			7月30日(月)	作道コミュニティセンター		
			8月2日(木)	新湊保健センター		
			8月7日(火)	海老江コミュニティセンター		
			7月4日(水)	小杉社会福祉会館		9:30～11:00
	肺がん検診：40歳以上	小杉	7月11日(水)	三ヶコミュニティセンター	9:30～11:00 13:30～15:00	
			7月13日(金)	黒河コミュニティセンター	9:30～11:00	
			8月6日(月)	小杉保健センター	9:30～11:00	
			大門	7月2日(月)	大門保健センター	9:30～11:00
				7月4日(水)	大門保健センター	9:30～11:00
			大島	大島北野公民館	7月6日(金)	大島北野公民館
若杉公民館	10:30～11:30					
小島1区公民館	7月13日(金)	小島1区公民館		9:30～11:00		
	大島保健センター	13:30～15:00				

第14回 富山県民歩こう運動推進大会

～夏季五輪金メダリスト
岩崎恭子さんと歩こう～

日 時 7月22日(日) 午前9時～
(受付は午前8時30分～)

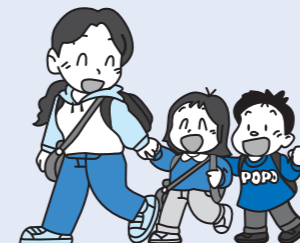
場 所 富山駅北 富岩運河環水公園
コース 約5km (所要時間約75分)

- ★参加無料
- ★参加者全員に参加賞を進呈します。
- ★どなたでもご参加いただけます。
(小学生以下の方の参加の際は保護者の方の同伴をお願いします。)
- ★天候によっては、雨具の準備をおすすめします。
- ★荒天時は中止する場合があります。

【参加申込・お問合せ】

富山県民歩こう運動推進委員会事務局
 電 話 076-444-3222
 F A X 076-444-3496

当日参加も
できます!



項目	対象者	対象地区	実施日	会場	受付時間
胃がん検診(ハリウム検査)【要予約】	40歳以上	新湊	7月2日(月)	片口コミュニティセンター	8:30～9:30
			7月5日(木)	堀岡福祉センター	
			7月30日(月)	作道コミュニティセンター	
			8月2日(木)	新湊保健センター	
			8月7日(火)	海老江コミュニティセンター	
			7月4日(水)	小杉社会福祉会館	
	7月6日(金)	池多コミュニティセンター			
	7月11日(水)	三ヶコミュニティセンター			
	7月13日(金)	黒河コミュニティセンター			
	8月6日(月)	小杉保健センター			
	7月10日(火)	櫛田コミュニティセンター	9:30～11:00		
	7月12日(木)	大門保健センター			
子宮がん検診：20歳以上 乳がん検診：18歳以上	子宮がん検診：20歳以上	新湊	7月2日(月)	片口コミュニティセンター	13:30～14:00
			7月5日(木)	堀岡福祉センター	
			7月30日(月)	作道コミュニティセンター	
			8月2日(木)	新湊保健センター	
			8月7日(火)	海老江コミュニティセンター	
			7月9日(月)	小杉保健センター	
	7月17日(火)	小杉保健センター			
	7月20日(金)	小杉保健センター			
	7月25日(水)	小杉保健センター			
	7月31日(火)	小杉保健センター			
	8月6日(月)	小杉保健センター			
	乳がん検診：18歳以上	大門	7月10日(火)	櫛田コミュニティセンター	
★7月12日(木)			大門保健センター		
7月23日(月)			大門保健センター		
8月3日(金)			大門保健センター		
7月3日(火)			大島保健センター		
7月18日(水)			大島保健センター		
7月26日(木)	大島保健センター				
★8月1日(水)	大島保健センター				

- (A) 新町・西園・中野・中野社宅・大島北野・若杉・さくら台
- (B) 小島1～4区・土田
- (C) 新町・西園・中野・中野社宅
- (D) 大島北野・若杉・さくら台・小島3区・小島4区
- (E) 小島1区、小島2区、土田
- (F) 全地区

★託児付きがん検診(検診予約時にあわせて予約してください)

歯周疾患検診を受けましょう!

市では、下記の方を対象に「歯周疾患検診」を実施しています。
 歯と歯ぐきの状態を確認する機会となる「歯周疾患検診」を受け、歯周病の予防に心がけましょう。

対 象 者：平成24年度に40歳、50歳、60歳、70歳の節目年齢の方
 実施期間：平成24年7月2日(月)～平成24年12月20日(木)

検 診 料：1,000円
 検 診 方 法：市内指定歯科医療機関に予約し、受診しましょう。

対象者には、6月末に受診券(ハガキ)を郵送しました。
 受診券が届かなかった方は、健康推進課及び各保健センターまでお問い合わせください。

Information 広場

詳しくは、
問い合わせ先へ、
ご確認ください。

※募集※

平成24年度市職員採用試験

受験資格・採用予定人員
①行政(初級)・身体障がい者 若干名

昭和60年4月2日から平成7年4月1日までに生まれた人で、次のすべての要件を満たす人

- ・身体障害者手帳(1〜6級)の交付を受けている人
- ・自力により通勤でき、かつ、介護者なしに職務の遂行が可能な人
- ・介助なしに活字印刷文による筆記試験及び口述による面接試験に対応できる人

②消防士(初級) 2人程度
昭和62年4月2日から平成7年4月1日までに生まれた人で、採用後に市内に居住する人
採用予定 平成25年4月
申込期間

富山高専夏季オープンキャンパス

ロボット、異文化、体験航海、英会話等15コース
日時 8月22日(水)、23日(木) 24日(金)

午前9時〜午前11時30分
場所 富山高専射水キャンパス
対象 中学生、保護者
申込締切 7月10日(火)
申込・問合せ先 富山高専 専門学校 ☎86-5145
http://www.nc-toyama.ac.jp

富山県立大学「タ・ウィンチ祭2012」

日時 8月4日(土)
午前10時〜午後3時30分
場所 富山県立大学
内容 親子で楽しめる科学コーナーが53企画
※一部の製作教室は事前申込みが必要です。
申込締切 7月17日(火)
参加料 無料
申込・問合せ先 富山県立大学地域連携センター事務局 ☎56-7500
http://www.pu-toyama.ac.jp/davinc/

第35回射水市小杉地区住民ゴルフ大会参加者

日時 8月16日(木)午前7時

7月13日(金)〜7月27日(金)
受験申込用紙の請求
人事課若しくは各地区行政センター、郵送請求(要角型2号の返信用封筒)又は市のホームページからのダウンロード
第一次試験
日程・会場・試験科目
○行政(身体障がい者)
9月16日(日)
射水市役所小杉庁舎
教養試験、作文試験、適性検査

○消防士
9月16日(日)
富山県立富山商業高等学校
教養試験、作文試験、適性検査
9月17日(月)
射水市消防本部
体力試験
※詳しい内容は、受験案内やホームページをご覧ください。
問合せ先 人事課(小杉庁舎) ☎57-1629

射水市(市民病院)職員

○看護師 10人程度
資格 昭和47年4月2日以降に生まれた方で、看護師免許を取得済み又は平成25年3月に取得見込みの方

シルバー交通安全川柳

募集期間 7月2日(月)〜9月20日(木)
応募資格 65歳以上の市民
応募方法 応募用紙に記載し、市生活安全課まで持参又はFAX・郵送
※応募用紙は各地区行政センター及び市コミュニティセンターに備え付け
問合せ先 生活安全課(大島庁舎) ☎52-7966

射水市民国際交流協会

年会費(一口)個人2,000円
団体 5,000円
法人10,000円
主な事業 語学講座(4言語開催中)、国際理解講座、スポーツ交流会等
会員特典 外国語講座受講

採用予定 平成25年4月又は平成24年度の指定する月
申込締切 7月13日(金)
受験申込用紙の請求
市民病院総務課へ直接請求又は郵便請求(要A4判大の返信用封筒)
試験日・試験会場
7月20日(金) 射水市民病院
試験科目
小論文、適性検査及び面接
問合せ先 市民病院総務課 ☎82-8100

海上保安学校学生

受付期間
(インターネット)
7月24日(火)〜8月2日(木)
(郵送・持参)
7月30日(月)〜8月7日(火)
第1次試験日 9月30日(日)
第1次試験地 新潟市、金沢市など
問合せ先 伏木海上保安部 管理課 ☎44-0197

精神障がい者家族教室

日時 7月24日(火)、8月8日(水)、9月12日(水) 午後1時30分〜3時30分
場所 高岡厚生センター射水支所
内容 ①統合失調症の症状

第7回射水市展 作品

料の割引等
問合せ先 射水市民国際交流協会(大門総合会館2階) ☎52-6811
対象 日本画、洋画、彫刻、工芸、書、写真、デザイン
会期 10月10日(水)〜14日(日)
会場 高周波文化ホール
申込方法 所定の出品申込書に必要事項を記入のうえ、文化・スポーツ課へ郵送またはFAXしてください。
実施要項は各地区行政センター、市内文化施設に備え付けてあります。
出品料 1,000円
申込締切 9月24日(月)
申込・問合せ先 文化・スポーツ課(下庁舎) ☎59-8093
FAX 59-8099

と治療
②成年後見制度等地域で利用できる福祉サービス
③障害の特性と家族の対応
参加費 無料
申込締切 7月17日(火)
問合せ先 高岡厚生センター射水支所地域健康課 ☎56-2666
FAX 56-5404

親子マネー講座参加者

日時 7月28日(土) 午後1時30分〜午後3時30分
場所 大島コミュニティセンター大会議室
内容 1億円の重さ体験、おこづかいゲームなど
対象・定員 小学校4〜6年生と保護者 20組40人
参加費 無料
申込方法 ハガキ、またはFAXにて「親子マネー講座受講希望」と記入のうえ、郵便番号、住所、保護者の氏名、お子さんの氏名・続柄・学年、電話番号を記入し、富山県金融広報委員会(〒930-0046富山市堤町通り1-2-26 FAX076-494-1158)へ申込ください。
7月20日(金)必着。(定員になり次第終了)
問合せ先 富山県金融広報委

員会 ☎076-424-4471
生活安全課(大島庁舎) ☎52-7966
2012草刈り十字軍参加者
作業期間 8月2日(木)〜8月12日(日)
場所 県内4か所(射水市小杉地内)
参加資格 15歳(高校生)以上70歳までの心身ともに健康で合宿生活をしながら4日間以上参加できる方。

市民環境講座参加者

日時 8月10日(金) 午後2時〜午後4時
場所 富山県環境科学センター施設見学(環境放射能測定装置等)
募集人数 30人
※参加者にはエコグッズ進呈
応募方法 電話・FAX・メールで申込ください。
申込・問合せ先 環境課(大島庁舎) ☎52-7967
FAX 52-1507
kankyou@city.imizu.jp

7・8月は「夏の青少年の非行・被害防止に取り組む運動」月間

～地域の力で子どもをはぐくむ～

青少年育成射水市民会議では、関係機関・団体と連携して、非行・被害防止や健全育成の推進を図っています。
青少年が心身ともに健やかに成長していくよう、家庭で、地域で、青少年を見守りましょう。

■主唱：富山県・富山県教育委員会・富山県警察本部・青少年育成富山県民会議
問合せ先 青少年育成射水市民会議(教育総務課) ☎59-8091

家庭教育広場

第2回 家族みんなで生活リズム!

生活リズムは、子どもの健やかな成長のためのエネルギー源

子どもが成長していくためには、適切な運動、調和のとれた食事、十分な休養・睡眠が大切です。子育ての環境が違って、それぞれの家庭でできることからまずやってみましょう。

子どもの起床・就寝時間

深夜テレビや24時間営業の店などが世の中にあふれる中、家庭においても、大人の夜型の生活に子どもを巻き込んでいませんか? 早寝早起きの習慣は、子どもの健やかな成長の強い味方です!

一日のスタートは朝食から

子どものころは食生活を含めた基本的な生活習慣が形成されていく大切な時期です。生涯を通じて健康な生活をおくる基礎を培うためにも、朝食をしっかりとる習慣を身につけましょう。

[問合せ先] 教育総務課(下庁舎) ☎59-8091 (参照: 文部科学省発行 家庭教育手帳)

今回は、契約するときの注意点について紹介します。突然の電話や訪問した販売員に熱心に勧誘され、つい契約し、後悔したことはありませんか? 日頃から勧誘を受けた際の注意点を覚えておき、契約トラブルにあわないうように気をつけましょう。

◆契約するときの注意点

- ① 落ち着いて考える時間を持たせない契約は要注意!
「今回限り」「今日中」「あなただけ」
- ② 利点はかりを強調する勧誘は要注意。不確かな情報は自分でよく確認を!
「お得です」「儲かります」「無料です」「病気が治ります」「返品可能の記載」は? 「グリーンング・オフ(※)」は可能?
- ③ 有名な会社だから大丈夫、というわけではありません。紛らわしい名前を名乗る会社にも注意を!
「〇〇電力の代理店です」
「××証券会社の商品を取り扱っています」

契約をするときには、慌てて決めず、解約できるか、与えられた情報が正しいか確認し、契約書をよく読んで納得したうえで契約するようにしましょう。困ったり、迷ったりしたときは、早めに消費生活相談窓口に相談しましょう。

※消費者が契約した後で冷静に考え直す時間を与え、一定期間内であれば無理由・無条件で契約を解除できる制度。すべての契約に適用されるわけではなく、店頭販売、通信販売などは適用外。

【問合せ先】

- 射水市消費生活相談窓口 (大島庁舎生活安全課内) 月～金曜日 午前9時～午後4時 ☎52-7974
- 富山県消費生活センター 高岡支所 (高岡市本丸町7番1号) 月～金曜日 午前8時30分～午後5時 ☎25-2777
- 消費者ホットライン ☎0570-064-370

第36回全国高等学校総合文化祭

全国高総文祭とやま2012

全国高総文祭は、芸術文化活動に励む全国の高校生が集う一大イベントで、今年は富山県で開催します。市内では日本音楽部門が開催され、全国から55団体、約900名の高校生が参加し、箏や尺八等の和楽器の熱気あふれる演奏が高周波文化ホールで披露されます。詳細なスケジュール等は、<http://www.soubun2012.tym.ed.jp/>をご覧ください。

日時	催事	場所
8月11日(土) 9:20~17:00	日本音楽部門	高周波文化ホール
8月12日(日) 10:00~16:00	(箏、尺八等の和楽器の演奏)	

※新湊図書館をご利用の方へ
8月8日(水)～12日(日)の期間中(リハーサル含む)は、大変混雑することが予想され、ご迷惑をお掛けします。ご理解・ご協力をお願いいたします。

※一般観覧の方へ
大会期間中は、観覧のための一般車両は高周波文化ホール構内の駐車場には入れません。新湊高校・射水市新湊庁舎(11日・12日のみ)をご利用ください。

問合せ先
第36回全国高等学校総合文化祭 富山県実行委員会事務局 (富山県教育委員会生涯学習・文化財室内)
TEL 076-444-8907 FAX 076-444-4434

第10回 全国中学校ヨット選手権大会 (射水大会) 記念大会

競技日 7月28日(土)、29日(日) 競技会場 海竜マリンパーク
地元の射北中学生にも温かいご声援をお願いします。
問合せ先 大会実行委員会 (射北中学校) ☎86-0016

全国高等学校総合体育大会 柔道競技大会が射水市で行われます

富山県大会で7連覇した小杉高校柔道部が出場します。

■競技日程

- 8月2日(木) 開会式、男子団体3回戦まで
- 8月3日(金) 男子団体4回戦～決勝戦
男子個人60kg級・66kg級・73kg級
- 8月4日(土) 男子個人81kg級・90kg級・100kg級・100kg超級、女子団体2回戦まで
- 8月5日(日) 女子団体3回戦～決勝戦
女子個人48kg級・52kg級・57kg級
- 8月6日(月) 女子個人63kg級・70kg級・78kg級・78kg超級、閉会式

会場は、アルピス小杉総合体育センターです。みんなで応援しましょう。
問合せ先 文化・スポーツ課 (下庁舎) ☎59-8093



『時差出勤勤務制度』を試行中です

早朝の行事や夜間の出前講座などの業務が予定される一部職員は、通常の始業時間(午前8時30分)と異なる時間に出勤する場合があります。※市役所の開庁時間は、これまでと同様に変わりません。
問合せ先 人事課 (小杉庁舎) ☎57-1629

お風呂で スキンシップ

※詳細は各施設へお問い合わせください。

- 23日(月) 劇団 輝
- 25日(水) 劇団 つくし

◆小杉ふれあいセンター
☎56-4080
南太閤山17丁目1番地
7月4日(水) 藤山一座
13日(金) 劇団 絆
18日(水) ひまわり一座

◆足洗老人福祉センター
☎86-2722
足洗新町一丁目5番地
7月8日(日) 唱友会
14日(土) 絆一座
15日(日) 藤山一座

18日(水) 二鈴草
21日(土) ひまわり一座
22日(日) 富美夫一座

◆大門コミュニティセンター
☎53-1844
串田1395番地
7月 納涼うちわ絵展
レモン・ティ

ご寄附ありがとうございます

●ふるさと納税
鹿山 實様 (東京都) 15,000円

東日本大震災義援金

●射水市受付義援金
23,350,500円(6月13日現在)
※9月30日まで各庁舎募金箱で受け付けます。
問合せ先 社会福祉課 (新湊庁舎) ☎82-1951

放送大学10月入学生

BSデジタル放送やケーブルテレビ、あるいはインターネットで授業を視聴、自宅でマイペースに学習を進めることができ、資格取得や生涯学習を支援する通信制の大学です。15歳以上であれば1科目から学ぶこともできます。

○出願期限 8月31日(金)
資料請求・問合せ先 放送大学富山学習センター
☎56-9230

※案内※

射水市国民健康保険高齢受給者証(70歳以上の方)が8月1日から新しくなります

新しい高齢受給者証は、7月下旬に届きます。一部負担金の割合は、平成23年中の所得に基づき「2割(平成25年3月31日までは1割)」又は「3割」と表記されています。

限度額適用認定証、限度額認定標準負担額減額認定証の交付
病院の窓口にて限度額適用

後期高齢者医療被保険者証が8月1日から新しくなります

新しい被保険者証は7月末日までに簡易書留でお届けします。

●限度額適用・標準負担額減額認定証の交付
同一世帯すべての方が市民税非課税の世帯を対象に療養時の医療費の自己負担限度額や食事が減額される「限度額適用・標準負担額減額認定証」を交付します。すでに認定証の交付を受けている方で、引き続き

認定証等を提示することで、医療費の支払いが自己負担限度額までとなります。必要な方は、国民健康保険者証と印鑑を持って、各地区行政センター又は市民・保険課で申請をしてください。申請月の初日から適用となります。また、すでにお持ちの方の有効期限は、平成24年7月31日です。今年度からは更新案内の送付をしません。必要な方は、8月以降、再度申請をしてください。

問合せ先 市民・保険課 (大島庁舎2階) ☎52-7965

精神障害に関する 家族相談会

精神障害の方を身内に抱える家族の方を対象に、同じ立場で体験を話し合ったりする身近な相談会です。

問合せ先 市民・保険課 (大島庁舎) ☎52-7965
富山県後期高齢者医療広域連合 ☎076-465-7503

該当する方には8月中旬に富山県後期高齢者医療広域連合から新しい認定証が送付されます。

該当する方で新たに交付を希望される方は、各地区行政センター、または、市民・保険課で手続きをしてください。申請された月の初日から適用になります。

●後期高齢者医療保険料の納入通知書等を7月中旬に発送します

平成24年度、25年度の保険料が改定されました。

均等割額 (年額) 43,800円
(昨年度40,800円)
所得割率 (年率) 8.6% (昨年度7.5%)
賦課限度額 55万円 (昨年度50万円)

問合せ先 市民・保険課 (大島庁舎) ☎52-7965
富山県後期高齢者医療広域連合 ☎076-465-7503

秘密厳守。相談無料。予約優先。

日時 毎月第2土曜日 午後2時～4時
会場 サンシップとやま 富山県総合福祉会館3階
予約・問合せ先 (平日16時まで)
富山県精神障害者家族連合会 ☎076-433-4830

夏の交通安全県民運動
期間 7月21日(土)～7月30日(日)
スローガン さわやかに 夏を走ろう
北陸路
●重点日 7月23日(月) シートベルト・チャイルドシート着用徹底の日



7月の 延長窓口日程

7月8日(日)の延長窓口は、システム改修のためお休みします。

日 程
7月1日(日)、4日(水)、11日(水)、15日(日)
18日(水)、22日(日)、25日(水)、29日(日)

開設時間
水曜日 午後5時15分～午後7時
日曜日 午前8時30分～午後0時30分

開設場所 大島地区行政センター

取扱業務 住民票等交付業務 (すべての業務が対象ではありません。)

問合せ先
・住民票・戸籍関係 ☎52-7964
・市民・保険課 ☎82-1965
・子ども医療費関係 子育て支援課 ☎82-1951
・障がい者等医療費関係 社会福祉課

7月25日(水) 子ども・高齢者への呼びかけの日
7月27日(金) 飲酒・暴走運転根絶の日

問合せ先 生活安全課 (大島庁舎) ☎52-7966

2012海老江浜公園 トライアスロン大会
堀岡・海老江地区で開催。選手に声援をお送りください。
日時 7月14日(土) ジュニア・キッズ部門
競技開始 午後1時30分
15日(日) アスリート・チャレンジ・高校生 午前8時
会場 海老江浜公園周辺
問合せ先 実行委員会事務局
☎076-491-8126
海老江コミュニティセンター ☎86-0041



※糖尿病教室のお知らせ※

糖尿病で治療を受けている方、糖尿病の患者さんを家族にお持ちの方や糖尿病に関心のある方、ぜひご参加ください。

持参するもの ①筆記用具
②食品交換表、電卓(あれば良い、13日と27日のみ)

時間 午後1時30分～3時 場所 診療棟2階大会議室
問合せ先 地域医療室 ☎82-8136

開催日	開催内容	担当
7月6日(金)	糖尿病とくすり 糖尿病とは	薬剤師 堀内科部長
7月13日(金)	フットケア 食事療法と単位配分	糖尿病療養指導士 栄養士
7月20日(金)	糖尿病と合併症	堀内科部長
7月27日(金)	糖尿病とは 油脂(表5)と外食	堀内科部長 栄養士
8月3日(金)	糖尿病とくすり 糖尿病とは	薬剤師 堀内科部長

※心臓病教室に参加しませんか※

ハート・サポート・チームが皆さんに分かりやすくご説明します。気軽にご参加ください。

時間 午後2時～3時30分 場所 診療棟2階大会議室
問合せ先 地域医療室 ☎82-8136

開催日	開催内容	担当
7月12日(木)	あなたの血管は大丈夫? 動脈硬化の原因と予防	石瀬 循環器科部長
7月26日(木)	メタボリックシンドロームを 知っていますか?	看護師

※職員・パート募集※

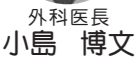
- ・看護師(正規職員)(平成25年4月採用予定10人程度)
- ・看護師(パート) ・視能訓練士
- ・調理員(パート) ◆詳細は総務課(☎82-8100)まで

※7月1日から歯科は、午前中も予約制となります。

急性虫垂炎(盲腸)について

皆さん、『盲腸(もうちょう)になった』という言葉は聞かれたことがあると思いますが、医学的には『急性虫垂炎』が正式な病名です。急性虫垂炎は小児に多く発症しますが、小児に限らず高齢者まで誰にでも起こり得る疾患です。また、昔は「スイカやブドウ、メロンなど果物の種を飲み込むと盲腸になる」と言われる事がありましたが、これは迷信であり、果物の種の誤飲と急性虫垂炎には因果関係はありません。

『虫垂』は解剖学的には大腸の一部で、右下腹部にある盲腸から出るひも状の臓器です。正常な虫垂は内腔の径が2～3mm程度しかなく、この内腔に硬い便(糞石)や異物などが詰まると、内腔が閉塞し炎症が起こる原因になると言われています。虫垂炎の典型的な症状としては、37.5度前後の微熱、吐き気、右下腹部痛があります。特に腹痛については、最初は上腹部痛で発症し、徐々に痛みが右下腹部に移動してくるという特徴があります。治療については、炎症が軽度な場合には抗生物質の投与もありますが、基本的には外科的切除(手術)が最も確実かつ安全な治療法です。また、急性虫垂炎は非常に頻度の高い病気のため、一般に軽い病気と見られる傾向があります。しかし、炎症が重度になると腹膜炎や敗血症を起こし、適切な治療を施さなければ命に係わる危険があります。お腹が痛いと感じたら早めに当院を受診されることをお勧めします。



外科医長 小島 博文

射水市の工事等発注状況

問合せ先 管財課(小杉庁舎) ☎57-1631

物件名	施行場所	契約業者名称	契約金額(税別)
入札による契約(平成24年5月契約分)			
射水市立作道小学校耐震補強及び大規模改造第1期(電気設備)工事	射水市作道	Aベックス和光小杉電設射水市立作道小学校耐震補強及び大規模改造第1期電気設備工事共同企業体	57,172,500
射水市立作道小学校耐震補強及び大規模改造第1期(機械設備)工事	射水市作道	株式会社 丸山	42,840,000
射水市立大島小学校北棟校舎改築(電気設備)工事	射水市小島二区	コロムビア電設工業 松井電機工業 射水市立大島小学校北棟校舎改築電気設備工事共同企業体	64,690,500
射水市立大島小学校北棟校舎改築(情報通信設備)工事	射水市小島二区	南東和電設	17,923,500
射水市立大島小学校北棟校舎改築(給排水衛生設備)工事	射水市小島二区	南システムホリタ	64,260,000
射水市立大島小学校北棟校舎改築(空調設備)工事	射水市小島二区	株式会社 設備工業	41,895,000
射水市立射北中学校耐震補強及び大規模改造第1期(電気設備)工事	射水市堤岡古明神	フジ/電設工業 射水市立射北中学校耐震補強及び大規模改造第1期電気設備工事共同企業体	51,502,500
射水市立射北中学校耐震補強及び大規模改造第1期(機械設備)工事	射水市堤岡古明神	株式会社 設備工業	70,297,500
黒河及び黒河新地内 鉛製給水管更新工事	射水市黒河及び黒河新	株式会社 設備工業	16,296,000
中央町地内配水管布設及び鉛製給水管更新工事	射水市中央町	株式会社 設備工業	23,415,000
黒河新及び塚越地内 鉛製給水管更新工事	射水市黒河新及び塚越	株式会社 設備工業	11,760,000
本町一丁目地内 鉛製給水管更新(その2)工事	射水市本町一丁目	株式会社 設備工業	13,387,500
本町二丁目、三丁目地内鉛製給水管更新工事	射水市本町二丁目、三丁目	南システムホリタ	13,849,500
中大間山15丁目地内鉛製給水管更新工事	射水市中大間山15丁目	南野手配管	11,980,500
立町地内配水管布設及び鉛製給水管更新工事	射水市立町	岩井設備工業	15,162,000
戸破(元町)地内外 鉛製給水管更新工事	射水市戸破(元町)外	株式会社 設備工業	20,895,000
市井地内 西部幹線 配水管布設工事	射水市市井	南小杉設備工業	34,072,500
中央通り3丁目地内外鉛製給水管更新工事	射水市戸破(中央通り)三丁目	株式会社 設備工業	10,752,000
小島地内第1期分譲宅地造成に伴う配水管布設工事	射水市小島	株式会社 設備工業	11,035,500
鳥越調整場内法面補修工事	射水市山ノ谷	新栄建設株式会社	10,815,000
南太閤山15丁目地内鉛製給水管更新工事	射水市南太閤山15丁目	株式会社 設備工業	13,314,000
市道二口1号線道路改良工事	射水市二口	株式会社 設備工業	22,575,000
布目配水場更新詳細設計業務委託	射水市布目	オリジナル設計株式会社 富山営業所	20,475,000
射水市立小杉中学校耐震補強及び大規模改造工事実施設計業務委託	射水市戸破(中央通り)一丁目	株式会社 設備工業	31,500,000
平成27年評価替えに伴う射水市固定資産土地評価業務委託	射水市全域	朝日航洋株式会社 富山支店	23,100,000
消防ポンプ自動車(CD-I型)	射水市消防本部	株式会社 設備工業	12,600,000
給水車(2立方メートル)	射水市役所布目庁舎 車庫棟	富山トヨタ自動車株式会社 小杉店	10,416,000
随意契約(平成24年4月契約分)			
射水市立奈古-新湊西部統合中学校(仮称)新築工事基本実施設計業務委託	射水市八幡町三丁目	株式会社 設備工業	58,800,000
射水市立大島小学校北棟校舎改築工事監理業務委託	射水市小島二区	株式会社 設備工業	18,690,000
随意契約(平成24年5月契約分)			
射水市公共下水道事業片口雨水ポンプ場4号ポンプ電気計装設備工事	射水市片口	三菱電機プラントエンジニアリング株式会社 北陸支社	12,509,700
射水市新庁舎建設基本計画業務委託	射水市新開発	株式会社 設備工業	24,990,000

！各種相談

- 行政・人権相談
午後1時～午後4時 ☎57-1627
●7月4日(水)、8月1日(水)
小杉社会福祉会館
●7月12日(木)、8月9日(木)
新湊交流会館
●7月18日(水)、8月15日(水)
大門総合会館
●7月24日(火)、8月28日(火)
大島社会福祉センター
●7月2日(月)、8月6日(月)
下村保健センター
※人権相談のみ
- 心配ごと相談
午後1時～午後4時
●毎週水曜日(祝日除く)
小杉社会福祉会館 ☎55-2813
●毎週水曜日(祝日除く)
新湊交流会館 ☎82-8450
●7月11日(水)、25日(水)
8月8日(水)、22日(水)
大門総合会館 ☎52-5190
●7月24日(火)、8月28日(火)
大島社会福祉センター ☎52-5190
●7月2日(月)、8月6日(月)
下村保健センター ☎52-5190
- 行政書士による無料相談
午後2時～午後4時30分
※相続・遺言・成年後見等
7月27日(金)、8月24日(金)
小杉社会福祉会館 ☎56-4573
- 成年後見制度相談
午後2時～午後4時
7月25日(水)、8月22日(水)
小杉庁舎相談室 ☎82-1952(予約優先)



- 税理士の無料税務相談 ☎25-6624
7月19日(木)、8月9日(木)
午後1時～午後3時
高岡本丸会館 要予約(相談日の1週間前～)
- 無料法律相談 ※定員あり、お早めに
●7月26日(木)、8月23日(木)
午後1時～4時
小杉庁舎 ☎57-1627 要予約
(7月分は12日午前8時30分から受付)
●7月13日(金)、8月10日(金)
午後1時～午後3時30分
小杉社会福祉会館 ☎55-2813
要予約(相談日の2週間前～)
●7月18日(水)、8月22日(水)
午後1時30分～午後4時30分
新湊交流会館 ☎82-8450
要前日予約
- 女性のための無料相談 ☎57-1627
(パートナーや、子どもとの関係など)
※女性専門相談員が対応します。
※完全予約制、事前にお電話ください。
7月12日(木)、8月9日(木)
25年3月まで毎月第2木曜日開催
- 女性のこころと生き方相談 ☎55-2238
●7月9日(月)、23日(月)
8月13日(月)、27日(月)
午後2時～午後4時
働く婦人の家
- 消費生活相談 大島庁舎 ☎52-7974
月曜日から金曜日(祝日除く)
午前9時～午後4時
- 住宅相談 7月15日(日)
●新湊交流会館 ☎82-4511
午前10時～午後3時
●射水建築会館 ☎55-1298
午前10時～午後4時

- 教育相談 ☎82-1678
水・金曜日(祝日除く)
午後1時～午後5時
教育センター
- 家庭児童・母子父子相談 ☎82-1965
月曜日～金曜日(祝日除く)
午前9時～午後5時
新湊庁舎
- 子どもの悩み総合相談
☎・FAX 57-0100
月曜日～金曜日(祝日除く)
午前9時～午後5時
小杉庁舎
Eメール kodomo-soudan@city.imizutoyama.jp
- 精神科医・心理士による子ども相談
☎55-2799
子どもの権利支援センター
(来所相談のみ・要予約)
●毎週水曜日(祝日除く)
午後3時～午後4時30分
●第一水曜日(祝日除く)
午後2時～午後5時
- 交通事故相談 ☎076-444-4400
●7月6日(金)、20日(金)
8月3日(金)、17日(金)
午後1時～午後3時
富山中央警察署分舎
- 犯罪・事故など被害に関する相談
月曜日～金曜日
☎076-413-7830
富山被害者支援センター
午前10時～午後4時



年金だより

平成24年度(平成24年7月1日)から、免除の対象期間が平成23年7月分から平成24年6月分(免除期間)となります。また、平成24年7月分までは、平成23年度の受付もできます。(免除対象期間は平成23年7月分から平成24年6月分)

※学生の方には「学生納付特例制度」があります。

問合せ先 市民・保険課(大島庁舎) ☎52-7965
高岡年金事務所 ☎21-0057

国民年金保険料の納付に困りの方へ

経済的な理由等で、国民年金保険料を納付することが困難な場合には、保険料の納付が全額または一部免除となる「免除制度」や、30歳未満の方には納付が猶予される「若年者納付猶予制度」があります。

「免除制度」は、申請により、本人とその配偶者及び世帯主の前年の所得が一定の基準額以下の場合に承認されます。また、「若年者納付猶予制度」は本人及び配偶者の所得で審査されます。

申請は市役所窓口、または年金事務所です。

平成24年度の受付開始は平成24年7月1日から、免除の対象期間は平成24年7月分から平成25年6月分までとなります。

◆免除の対象となる所得のめやす (平成24年度)

世帯構成	全額免除	一部免除		
		3/4免除	半額免除	1/4免除
4人世帯(ご夫婦、お子さん2人)	162万円	230万円	282万円	335万円
2人世帯(ご夫婦のみ)	92万円	142万円	195万円	247万円
単身世帯	57万円	93万円	141万円	189万円

※ご夫婦はどちらかのみに所得がある場合、お子さんは16歳未満の場合のめやすです。

年金相談

場所 新湊庁舎 ☎82-1964

日時 7月20日(金)、8月17日(金)
午前10時～午後3時

高周波文化ホール(新湊中央文化会館) 7月の休館日 17日

◆平原綾香 Concert Tour 2012 ~ドキッ!~ 8月30日(木) 好評発売中!

午後6時30分開場 午後7時開演 入場料:全席指定 6,500円

2003年12月、ホルストの組曲『惑星』の中の「木星」に日本語詞をつけたシングル「Jupiter」でデビュー。2004年の日本レコード大賞新人賞を受賞するなど話題を集めたほか、数々のドラマや映画の主題歌を歌い、昨年のNHK紅白歌合戦にも出場した平原綾香によるコンサートをお楽しみください。



◆来生たかお ソロライブ ~Stand Alone 2012~

9月22日(土) 7月1日(日)ホールメイト発売開始! 7月8日(日)一般発売開始!

午後4時30分開場 午後5時開演 入場料:全席指定 4,000円(当日500円高)

屈指のメロディーメーカーとして、また姉である来生えつこのコンビを軸に作曲家としての活動でも知られ、「セーラー服と機関銃/夢の途中」「スローモーション」「セカンドラブ」「シルエット・ロマンス」「マイ・ラグジュアリー・ナイト」「はぐれそうな天使」等々、日本ポピュラー音楽史上に残るスタンダードナンバーを送りだしている来生たかおによる、ノスタルジックで心温まる楽曲の数々を弾き語りでお楽しみください。



アイザック小杉文化ホール ラポール 7月の休館日 3日、10日、17日、24日、31日

◆三井住友海上文化財団派遣コンサート 須川展也サクソフォンリサイタル 好評発売中!

8月20日(月) 午後6時30分開場 午後7時開演 入場料:全席自由 一般 1,500円 高校生以下 500円(当日各500円高)

※本コンサートは(公財)三井住友海上文化財団の助成により、低料金に設定されています。

広い世代から圧倒的な支持を得ているサクソフォン界のトップランナー須川展也が、サクソフォンの魅力満載のプログラムをお届けします。また、作曲家 加藤昌則の並々ならぬ才能をご覧いただける“その場で作曲コーナー”もご用意しています。2人の贅沢なステージにご期待ください。



◆初代林家三平三十三回忌追善興行 二代林家三平襲名三年目 落語会

10月13日(土) 7月29日(日)ホールメイト発売開始! 8月5日(日)一般発売開始!

午後1時30分開場 午後2時開演 入場料:全席指定 3,500円(当日500円高)

初代林家三平の三十三回忌追善公演として、また二代林家三平襲名三年目を記念しての、三平・正蔵兄弟を中心とした落語会です。



大門総合会館 7月の休館日 16日

◆乙女文楽 好評発売中! ~吉田光華の華麗なる人形浄瑠璃の世界~

9月2日(日) 午後3時開場 午後3時30分開演 入場料:全席自由 一般 2,000円 高校生以下 1,000円(当日各500円高)



◆夏の映画まつり ご案内

夏の暑い夕暮れ、ホールで映画を観ませんか...、ゆったり、涼しく

- 富山ホールシネマ上映会 (入場料 500円) 7月14日(土)18:00~「ディアドクター」(出演:笑福亭鶴瓶) 7月21日(土)18:00~「うた魂♪」(出演:夏帆)
○地球映像ネットワーク上映会 (JWF映像作品・生物多様性の保全) (入場無料) 8月1日(水)~3日(金) 毎日16:30~17:30~ 「ワニの撮影日記」「町を往くペンギン」など

陶房「匠の里」 7月の休館日 3日、9日、10日、17日、24日、31日

◆多目的大皿づくり

今年の夏は一味違った手作り皿で家族、親戚をおもてなし! 実施日:7月13日(金)または15日(日) 時間:午前9時30分~12時頃 定員:各10人(計20人) 受講料:2,000円 申し込み方法:電話にて ☎54-1201



◆7月の郷土陶芸作家展

東福寺窯 住吉 紀与志 展 7月13日(金)~23日(月) 越中立山麓窯 安田 成典 展 7月28日(土)~8月8日(水)



射水おでかけガイド

新湊博物館 7月の休館日 3日、10日、17日、24日、31日

「縄文の玉-ヒスイの魅力-」

会期:開催中~9月2日(日) 本展では、出土品としては国内最大級である朝日貝塚(水見市)の犬珠をはじめ、富山県・石川県・新潟県より出土したヒスイ製装飾品約340点と、境A遺跡(朝日町)より出土した土器や糸魚川産のヒスイ原石など約30点を展示します。

○記念講演会「ヒスイの科学とその魅力」

講師:増淵佳子氏 日時:7月29日(日) 午後2時~ 会場:新湊農村環境改善センター



「頭川政始展 孤高の幻視」

会期:開催中~8月31日(金) 開館時間:10:00~17:00 会場:太閤山ランドふるさとギャラリー ※入場無料(駐車料金:普通車380円) 富山県立近代美術館との共同企画展。超細密な鉛筆画により壮大な幻想世界を描き出した頭川政始(1933~93)の画業を、初期から晩年までの主要作により回顧します。

大島絵本館 7月の休館日 2日、9日、17日、23日、30日、31日

「おおしま国際手づくり絵本コンクール 2012 入賞・入選作品展」

7月19日(木)~8月18日(土) 今年の応募数は299点。その中からみごと入賞・入選を果たした作品を展示します。



「夏休み製本教室」

7月21日、27日、28日 8月3日、4日、12日、14日、28日 2時間でハードカバーの製本をマスターできます。(要予約) 受講料:1,500円(材料費、入館料込み)

「おおしま絵本会議 いのちの絵本」

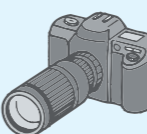
8月11日(土) 13時30分~15時30分 出演:長谷川義史(絵本作家) 大島花子(歌手) 村上信夫(アナウンサー) 料金:大人 2,000円 小人(3歳以上) 800円(入館料込み) 絵本をとおして、いのちについて語り合います。

●さわやかサイクリング

日時 7月8日(日) 午前8時30分 新湊庁舎集合 行先 太閤山ランド あじさい祭り 問合せ先 新湊サイクリング協会 ☎82-2259

●第10回射水市写真協会展

日時 7月14日(土)~16日(祝) 会場 アイザック小杉文化ホール 問合せ先 ☎55-8200 稲積



●ふるさと商工まつり2012 越中大門サマーフェスティバル

日時 7月28日(土) 午後3時~ 場所 大門総合会館東側「友遊広場」 内容 ・お笑いステージほか ・クワガタ、カブト虫プレゼント抽選会他 問合せ先 射水市商工会大門支所 ☎52-3510



太閤山ランド 7月の休館日 3日、10日、17日

~太閤山ランドプール広場~ 7月21日(土)~9月2日(日)

夏はやっぱり太閤山ランドのプール。トンネルのある流水プールに造波プール、アクアツイストやウォーターボブスレー等いろいろ楽しめるよ。小さいお子様には水のおもちゃ箱プールが大人気。オープン初日の7月21日(土)は10時より無料開放!!

また、シーズン中何回も利用できる、プールシーズンパスも新発売!

- プール利用時間 9:00~18:00 ●プール料金

Table with 3 columns: Category, Individual, Group (25+)



~プールシーズンパス~ 一般 3,000円、小中高生 1,500円

海王丸パーク 7月の休館日 2日、9日、17日、23日、30日

海王丸パークフェスティバル

7月14日(土)~16日(祝) 10時~16時 総帆展帆や観光船による体験乗船など、「海の日」を記念したイベントを開催します。 14日:小型船「なご」による海王丸1周クルーズ、ミニ展帆 15日:カッター・セイリング教室 16日:登しよう礼、総帆展帆

総帆展帆⑤・⑥ 7月16日(祝)、7月29日(日) 全部で29枚ある帆をひろげ、海の貴婦人と呼ばれた姿を披露します。 ※荒天中止(当日午前8時決定)

練習帆船日本丸寄港 7月25日(水)~29日(日) 場所 海王岸壁 (小型船クルーズ) ※一般寄港のため、公開等の行事はございません。



新規ボランティア養成訓練

①7月27日(金)~28日(土) ※7/29の展帆から参加可能

◆万葉線開業10周年記念「万葉線クイズラリー」

期間 7月14日(土)~9月30日(日) 参加方法 期間中、万葉線に乗り、沿線の観光地などを巡ってクイズに答えると、抽選で素敵な景品が当たります。 応募用紙は万葉線車内、生活安全課、川の駅新湊などに備え付けてあります。詳細は応募用紙をご覧ください。 ※電車運賃は各自でお支払いください。 問合せ先 万葉線対策協議会(生活安全課内) ☎52-7966

◆射水多文化共生理解教室【無料】

~イギリス文化を理解する~ 日時 7月25日(水) 午後3時~4時30分 場所 櫛田コミュニティセンター 申込・問合せ先 とやま国際センター ☎076-444-2500



※自薦、他薦は問いません。
このコーナーに登場してみませんか。ご連絡をお待ちしています。
まちづくり課
☎57-1622

つながりを大切に



今月のいみずの人なかまは、いみずデッサン会を紹介します。
いみずデッサン会は、絵の好きな仲間が集まり、人物デッサンの勉強をしようとして昨年9月に結成されました。初心者から県展大賞を受賞したベテランまで現在11人の会員がいます。

活動は月2回、第1・第3金曜日に高周波文化ホールで人物デッサンを行っています。「美人のモデルさんを呼んでいます、上手にかけなくて苦しみながら笑顔で描いています。一人で描くより大勢いると緊張した雰囲気があつていいですね。」と事務局長の河上さんが笑顔で語られます。
5月25日(金)に、新湊内川でスケッチ会を行いました。それぞれ思い思いの場所で筆をとり、作品に集中していました。この作品も併

いみずデッサン会

せて、川の駅新湊のギャラリーで9月20日(木)から1か月間「新湊大橋と内川展」と題して展示会が行われます。
「市の美術の発展になればと思います」と会長の前村さんは話しました。人物デッサンに興味のある方はぜひ参加してください。」と会長の前村さんは話します。



「このデッサン会で知り合えるつながりを大切にして、デッサン力をつけ、良い絵を描けるようになりたいですね。」と河上さんはデッサン会への想いを教えてくださいました。

このデッサン会へ興味を持たれた方は、事務局 河上健三さん(連絡先☎86-1598・携帯090-9767-3302)までお問い合わせください。

みんなの図書館

新着図書ピックアップ

図書館ホームページで新着情報が確認できます

一般図書

- 十二単衣を着た悪魔 内館 牧子
- 霖雨 葉室 麟
- 江戸へ吹く風 岩井三四二
- 七夜物語(上・下) 川上 弘美
- 鍵のない夢を見る 辻村 深月
- 武女 杉山 顕男
- ニッポンの「世界NO.1企業」 日経産業新聞
- 増やす男と、捨てない女の片づけ術 中山真由美

児童書

- しらべよう!かんがえよう!
- オリンピックク1 稲葉 茂勝
- 宇宙おもしろ実験図鑑 P H P 研究所

【郷土資料】
美の万葉集 高岡市万葉歴史館

図書の企画展示

- 「読書感想文課題図書」の展示
期間 8月31日(金)まで
会場 中央図書館
- 「ロンドンオリンピック開幕直前! イギリス&オリンピック」展
期間 7月4日(水)~18日(水)
会場 中央図書館
- 「イギリスを知るための本」展
期間 7月7日(土)~20日(金)
会場 下村図書館

7月の図書館カレンダー

日	月	火	水	木	金	土
1	2	3	4	5	6	7
8	9	10	11	12	13	14
15	16	17	18	19	20	21
22	23	24	25	26	27	28
29	30	31				

全館休館日
開館時間 平日 9:30~18:30
土日祝 9:30~17:00

臨時休館のお知らせ
7月29日(日)中央図書館のみ
小杉みこし祭りが周辺の会場で行われるため休館いたします。

夏のお楽しみ子ども会
日時 7月28日(土)午前11時~
会場 中央図書館
内容 パネルシアター・絵本読み聞かせ・他

夏のお楽しみ子ども会
日時 7月21日(土)午前11時~
会場 中央図書館
出演 あかり小劇場
内容 人形劇・マジック・他

夏のお楽しみ子ども会
日時 7月7日(土)午前11時~
会場 新湊図書館
内容 七夕飾りつけ・短冊づくり・絵本読み聞かせ・他

夏のお楽しみ子ども会
日時 7月6日(金)午後2時~
会場 下村図書館
内容 射水の四季フォトコンテスト入賞作品展

夏のお楽しみ子ども会
日時 7月6日(金)午後2時~
会場 下村図書館
内容 射水の四季フォトコンテスト入賞作品展

夏のお楽しみ子ども会
日時 7月6日(金)午後2時~
会場 下村図書館
内容 射水の四季フォトコンテスト入賞作品展

夏のお楽しみ子ども会
日時 7月6日(金)午後2時~
会場 下村図書館
内容 射水の四季フォトコンテスト入賞作品展

夏のお楽しみ子ども会
日時 7月6日(金)午後2時~
会場 下村図書館
内容 射水の四季フォトコンテスト入賞作品展

夏のお楽しみ子ども会
日時 7月6日(金)午後2時~
会場 下村図書館
内容 射水の四季フォトコンテスト入賞作品展

夏のお楽しみ子ども会
日時 7月6日(金)午後2時~
会場 下村図書館
内容 射水の四季フォトコンテスト入賞作品展

夏のお楽しみ子ども会
日時 7月6日(金)午後2時~
会場 下村図書館
内容 射水の四季フォトコンテスト入賞作品展

夏のお楽しみ子ども会
日時 7月6日(金)午後2時~
会場 下村図書館
内容 射水の四季フォトコンテスト入賞作品展

夏のお楽しみ子ども会
日時 7月6日(金)午後2時~
会場 下村図書館
内容 射水の四季フォトコンテスト入賞作品展

夏のお楽しみ子ども会
日時 7月6日(金)午後2時~
会場 下村図書館
内容 射水の四季フォトコンテスト入賞作品展

夏のお楽しみ子ども会
日時 7月6日(金)午後2時~
会場 下村図書館
内容 射水の四季フォトコンテスト入賞作品展

夏のお楽しみ子ども会
日時 7月6日(金)午後2時~
会場 下村図書館
内容 射水の四季フォトコンテスト入賞作品展

夏のお楽しみ子ども会
日時 7月6日(金)午後2時~
会場 下村図書館
内容 射水の四季フォトコンテスト入賞作品展

夏のお楽しみ子ども会
日時 7月6日(金)午後2時~
会場 下村図書館
内容 射水の四季フォトコンテスト入賞作品展

夏のお楽しみ子ども会
日時 7月6日(金)午後2時~
会場 下村図書館
内容 射水の四季フォトコンテスト入賞作品展

夏のお楽しみ子ども会
日時 7月6日(金)午後2時~
会場 下村図書館
内容 射水の四季フォトコンテスト入賞作品展

夏のお楽しみ子ども会
日時 7月6日(金)午後2時~
会場 下村図書館
内容 射水の四季フォトコンテスト入賞作品展

夏のお楽しみ子ども会
日時 7月6日(金)午後2時~
会場 下村図書館
内容 射水の四季フォトコンテスト入賞作品展

夏のお楽しみ子ども会
日時 7月6日(金)午後2時~
会場 下村図書館
内容 射水の四季フォトコンテスト入賞作品展

夏のお楽しみ子ども会
日時 7月6日(金)午後2時~
会場 下村図書館
内容 射水の四季フォトコンテスト入賞作品展

夏のお楽しみ子ども会
日時 7月6日(金)午後2時~
会場 下村図書館
内容 射水の四季フォトコンテスト入賞作品展

キッズ質問箱 vol.3



Q 市の「花」はカワラナデシコです。高さ30cmほどでピンクや白色など、とってもきれいな花をさかせます。
市では、平成20年にたけなさんのおっほ(957名)の中から、市のシンボル(しようちゆう)としてふさわしい「花」(カワラナデシコ)、「木」(とねりじ)、「花木」(あじさい)、「さかな」(シラエヒ、ベニスイガエ)、「アユ」をえらび、きめました。「カワラナデシコ」の「花」と「とねりこの木」、「あじさい」は、市やくしよの各ちようしゃのほか、ほいくえんやちうえん、小学校、中学校にもうえられていて、ぜひ、みてください。たいこう山ランドにもうえられているので、さがしてみてもいいですね。また、さかなの「シラエヒ」と「アユ」は、いまがとってもおいしく食べられます。
みなさん、これから射水(いみず)市のたくさんの方のいいところをふれて、感じて、射水(いみず)市のもので知りはかせを目標としましょう!!

●子どもからの質問を募集しています。
郵便、FAX、E-mailで質問をお送りください。
〒939-0039 射水市戸破1-5-11
まちづくり課宛て
FAX 56-11524 Email info@city.imizug.jp

7月24日の市長室へ

テーマ 市政全般に関すること

日時 7月24日(火) 午前10時~
場所 小杉庁舎市長室 先着3人

申込先 まちづくり課 (小杉庁舎) ☎57-1622

※申込みは年1回となります。(年5回開催) 7月9日(月)から電話でお申込みください。

市政情報発信

■市長の出前講座を射水ケーブルテレビで放送します。

出前講座の資料は市ホームページからダウンロードできます。

日時 7月2日(月)~7月8日(日) 10:30~11:30、20:00~21:00

■射水ケーブルテレビからのお知らせ

夏の高校野球県予選大会の放送に伴い、土日の番組に一部変更が生じる場合があります。



マグノリアの丘から

先日、自宅近くの森にカモシカが来て、五十分ばかり遊んでいった。森と目と鼻の先の南郷丘陵の雑木林方面から何年か一度やってくることはあるが、人の往来も多い人里で長時間滞在するのを見掛けたのは初めてだ。穏やかで心根の優しい、人懐っこい動物らしい。カメラのシャッター音にも驚くふうもなく、首を傾けたりしてポーズをとるようなしぐささえ見せる。初夏の森をゆったりとした足取りで散策したあと、丘陵の方角へ去っていった。そこへいくと、同じ森の住人キジの警戒心といった。身を隠しながらエサを探している草むらに三、四羽も近づこうものなら、甲高い鳴き声と大きな羽音で辺りの空気を震わせながら慌てて飛び去る。あまりの衝撃にこちらがびくつくりするほど。◆半面、キジは子への親の情愛がひとときわ深いという。「焼野のきざす」ということわざがある。野焼きのとき、身の危険も顧みず子を守ろうと逃げ遅れ、ともに命を落とすキジのことだ。慌てふためいて逃げる、一途に子を守る。何ともけなげだ。◆次第に暑さ増す日々。生きものはそれぞれの命を紡いでいる。そんな折。脳死した幼子の小さな心臓と肝臓と腎臓と眼球が重い病気の人の命を救うために提供されたというニュースに接した。命のずつつながっていくことを...

*市内在住の方にコラムを連載していただいています。

こどもと共に、成長中

作・金松良恵



いみず元気にせんまい券を買う予定

射水の夏祭り

●第44回小杉まつり 小杉みこし祭り2012

日時 7月29日(日) 午後2時～午後8時20分
場所 射水市役所小杉庁舎周辺

「復興 そして飛躍!! 未来へ」をキャッチフレーズに獨創性あふれるみこしが多数参加します!



◆**駐車場**
小杉中学校、歌の森小学校、SHC(株)、富山県立大学
混雑が予想されますので、臨時シャトルバスをご利用ください。

問合せ先

商工観光課(新湊庁舎) ☎82-1958

●新湊大橋開通記念 第48回富山新港新湊まつり

日時 8月5日(日) 午前11時～午後9時
場所 海王丸パーク

今年は朝から各種イベントが盛り沢山!
夜は、日本海側最大規模の海上花火が華々しく咲き乱れ、鮮やかに海王丸を彩ります!
※今年は海王丸パークで一日開催です。



●第34回越中だいもん凧まつり 写真コンクール応募作品展示

射水市商工会主催

応募総数58点の作品の中から、次の作品が特選に選ばれました。

「男のロマン」藤井伸一さん

7月12日(木)までは大門総合会館、7月13日(金)～8月31日(金)までの期間はいっぴくや茶(二口)で展示しています。

特選



●内川で光を使い幻想的な風景を描きます 内川万灯

日時 8月4日(土) 午後7時30分～午後9時
場所 新湊「内川」沿い(東橋～新西橋 周辺)

地元小学生が参加する1,000灯を超えるミニ灯ろう、竹を使った七夕飾り灯ろう、光のオブジェ作品、他

同時開催

●11:00～17:00

UCHIKAWA まんまるしえ

月ごとに開催する特産品やクラフトなどが集まるミニ市。

●17:00～21:00

内川 納涼屋台村

軽食、おつまみ、飲み物等の屋台出店。

問合せ先 内川万灯の会 NPO法人 水辺のまち新湊 ☎82-2668

企業広告

美しい富山県づくりに。
いつまでも
人さまにごめいわくをかせない
企業でありたい。

構造物解体・産業廃棄物処理・リサイクル・RC砕石・運送・製紙チップ
登録商標 床下調湿炭(萬金炭) 製造販売

金原開発株式会社
本社/射水市沖塚原134 とやまリサイクルセンター/富山市坂下新字上中島26

PCケア 射水大門店 年中無休
パソコン出張修理

おまかせ下さい!!
パソコンのトラブル

富山県射水市大門169
(0766)52-7997
電話受付 9:00～21:00
営業時間 10:00～20:00

お盆 墓石展示中

墓碑・記念碑・灯籠・神社仏閣
各種石材工事設計・施工

お墓のことならお気軽にご相談下さい!

(有)前田石材工業

射水市戸破639(手崎) 健宝の湯となり
TEL.0766(55)1458 FAX.0766(55)1562

ケーブルテレビなら、3つまとめて断然おトク!

夏キャンペーン開催中! テレビ+インターネット+電話

いみず
ケーブルネットワーク
IMIZU CABLE NETWORK
射水市中央町17-1

お問い合わせ・資料請求は TEL (0766) 82-7320

<企業広告募集> 問合せ先 まちづくり課(小杉庁舎) ☎57-1622 広告代理店 (株)協和総商 ☎21-0319

射水市ホームページ

<http://www.city.imizu.toyama.jp/>

メール info@city.imizu.lg.jp

twitter <http://twitter.com/imizukouhou/>

緊急情報・観光情報・メール配信サービスなど、広報紙だけではお届けできない情報もりだくさん。

編集後記

梅雨入りし、早々に台風も発生しました。それだけでなく私は強力な「雨女」なので屋外イベントにうかうか出かけられないのが残念です……。 (よ)
消防団消防操法大会の取材に行きました。きびきびした動作に頼もしく、日頃の訓練の大変さも感じました。(あ)
「海開き」の季節ですね。ところで、「山開き」「川開き」なんてのもあるとか。あなたは、海派?山派?それとも川派かな? (ま)