



豊かな自然 あふれる笑顔 みんなで創る きららか射水

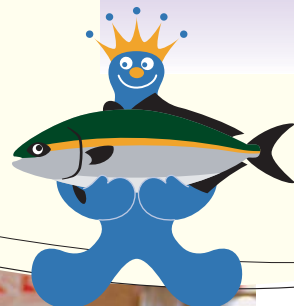
2012

12

No.86

広  
報

# いみず IMIZU



## 危ない場所を子どもと確認

交通安全ヒヤリマップ作成

11月2日(金) 下村保育園

年末の交通安全県民運動 期間 12月11日(火)~12月20日(木)

### 目次

広報いみず12月号

- 2-3 永年の功績を讃えて
- 4-7 お知らせします 射水市の財政状況
- 8 市の道路除雪にご協力とご理解を
- 9 新庁舎の基本設計・子育て情報
- 10-11 まちかどフォトグラフ
- 12-13 保健だより (休日当番医・歯科医)
- 14-17 情報インフォメーション  
募集・案内・家庭教育ミニ広場・  
消防本部からのお知らせ・市民協働  
の現場から・水道管の冬支度

- 18 各種相談・ポルトガル語困りごと  
生活相談・年金だより
- 19 射水市民病院・今月の入札
- 20-21 イベントガイド
- 22 いみずの人なかま・みんなの図書館
- 23 4コマ漫画・キッズ質問箱・12月  
の延長窓口日程
- 24 年末年始の業務の  
お知らせ

### 射水市の人口・世帯数

平成24年10月末現在の  
射水市住民基本台帳人口

人口	95,412人 (+38)	(うち外国人 1,780人)
男性	46,263人 (+43)	(うち外国人 960人)
女性	49,149人 (-5)	(うち外国人 820人)
世帯数	33,148世帯 (+67)	(うち外国人のみの世帯 771世帯)

※( )内は前月比。

※7月9日から外国人住民も住民基本台帳法の  
適用対象となり、住民票が作成されました。  
(住民基本台帳人口に含まれます。)



# 永年の功績を讃えて

平成24年度市政功労者表彰

市勢の伸張に功績のあった方々を讃える平成24年度市政功労者表彰式が、11月1日、アイザック小杉文化ホールで行われ、29個人・1法人・1団体が表彰されました。受彰された皆様は、次のとおりです。皆様のたゆみないご努力に対し、心から感謝と敬意を表します。(敬称略・順不同)



動の振興と地域振興会連合会の発展を通じて、地域住民の福祉向上や行政の推進に尽力されている。

射水市二口

**佐伯 嘉久**

永年にわたり、自治会長及び射水市地域振興会連合会理事として、地域コミュニティ活動の振興と自治会連合会の発展を通じて、地域住民の福祉向上や行政の推進に尽力されている。

射水市沖

**竹内 敬俊**

永年にわたり、自治会長及び射水市自治会連合会理事として、地域コミュニティ活動の振興と自治会連合会の発展を通じて、地域住民の福祉向上や行政の推進に尽力されている。

射水市広上

**廣田 肇**

永年にわたり、自治会長として、地域コミュニティ活動の振興と住民福祉の向上に貢献されている。また、射水市自治会連合会常任理事として、会の運営に尽力された。

射水市立町

**塩田 聖司**

永年にわたり、自治会長として、地域コミュニティ活動の振興を通じて、地域住民の福祉向上や行政の推進に尽力された。

射水市殿村

**宮田 義雄**

永年にわたり、自治会長として、地域コミュニティ活動の振興を通じて、地域住民の福祉向上や行政の推進に尽力された。

射水市池多

**酒井 善雄**

永年にわたり、町内会長として、地域コミュニティ活動の振興を通じて、地域住民の福祉向上に尽力されている。

向上や行政の推進に尽力されている。

射水市南太閤山6丁目

**長谷川 紀子**

永年にわたり、統計調査員として、数々の統計調査に従事し、円滑な調査事務の実施と正確な統計資料の作成に尽力されている。

新潟県上越市

**田中産業株式会社**

本市に対し、多額の寄附をされ、市勢の伸張に多大な貢献をされた。

## 市民生活部門

射水市高木

**関 久夫**

永年にわたり、交通指導員として、街頭での交通指導活動等を通じて、市民の交通安全意識の高揚に尽力されている。

射水市草岡町二丁目

**井波 哲雄**

永年にわたり、交通指導員として、街頭での交通指導活動等を通じて、市民の交通安全意識の高揚に尽力されている。

射水市立町

**宮島 一夫**

永年にわたり、消防団員として、火災の撲滅に貢献されるとともに、分団長として、団員の指導・育成と地域の消防 防災活動の充実に尽力されている。

射水市東明中町

**関原 敏史**

永年にわたり、消防団員として、火災の撲滅に貢献されるとともに、分団長として、団員の指導・育成と地域の消防 防災活動の充実に尽力されている。

## 地方自治部門

射水市本江針山

**赤江 壽美雄**

永年にわたり、旧新湊市議会議員として、また、射水市議会議員として、地方自治の伸張に尽力されている。

射水市串田

**高橋 久和**

永年にわたり、旧大門町議会議員として、また、射水市議会議員として、地方自治の伸張に尽力されている。

射水市片口久々江

**堀 義治**

永年にわたり、旧新湊市議会議員として、また、射水市議会議員として、地方自治の伸張に尽力されている。

射水市二口

**奈田 安弘**

永年にわたり、旧大門町議会議員として、また、射水市議会議員として、地方自治の伸張に尽力されている。

射水市小林

**前田 稔**

永年にわたり、旧大島町固定資産評価審査委員会委員、射水市固定資産評価審査委員会委員長職務代理者として、地方自治の伸張に尽力されている。

射水市八塚

**櫻田 貞夫**

永年にわたり、自治会長及び射水市地域振興会連合会監事として、地域コミュニティ活動

射水市庄西町一丁目

**三箇 秀昭**

永年にわたり、消防団員として、火災の撲滅に貢献されるとともに、分団長として、団員の指導・育成と地域の消防 防災活動の充実に尽力されている。

## ボランティア部門

射水市戸破

**射水市中央図書館 ボランティアアシオりの会**

中央図書館において、未就学児を対象とした読み聞かせ活動、図書館前のバラ園の手入れなどのボランティア活動を通じ、市民に親しまれ、利用しやすい図書館の環境づくりに尽力されている。

## 厚生部門

射水市立町

**江尻 昭**

永年にわたり、保護司として、更生保護活動などに取り組みとともに、同会の要職にあつて、会員の指導・育成と会の発展を通じて、地域福祉の向上に尽力されている。

射水市朴木

**青木 哲静**

永年にわたり、保護司として、更生保護活動などに取り組みとともに、同会の要職にあつて、会員の指導・育成と会の発展を通じて、地域福祉の向上に尽力されている。

射水市稲積

**圓酒 幸子**

永年にわたり、赤十字奉仕団員として、災害救護訓練や在宅ひとり暮らし高齢者へのボランティア活動などに取り組みとともに、同団の要職にあつて、団員の指導・育成と団の発展を通じて、

じ、地域福祉の向上に尽力されている。

射水市大江

**砂原 静子**

永年にわたり、赤十字奉仕団員として、災害救護訓練や在宅ひとり暮らし高齢者へのボランティア活動などに取り組みとともに、同団の要職にあつて、団員の指導・育成と団の発展を通じて、地域福祉の向上に尽力されている。

射水市小杉白石

**横澤 美智子**

永年にわたり、赤十字奉仕団員として、災害救護訓練や在宅ひとり暮らし高齢者へのボランティア活動などに取り組みとともに、同団の要職にあつて、団員の指導・育成と団の発展を通じて、地域福祉の向上に尽力されている。

射水市加茂東部

**萩野 利智子**

射水市本町二丁目

**矢野 博明**

永年にわたり、学校医及び射水市医師会副会長として、児童の健康推進と学校保健教育の振興及び地域医療の向上に尽力されている。

射水市大門

**山崎 睦子**

永年にわたり、学校薬剤師として、児童の健康推進と学校保健教育の振興及び地域医療の向上に尽力されている。

射水市三ヶ

**高田 良子**

永年にわたり、学校薬剤師として、児童の健康推進と学校保健教育の振興及び地域医療の向上に尽力されている。

射水市北野

**森永 泉**

永年にわたり、学校薬剤師として、児童の健康推進と学校保健教育の振興及び地域医療の向上に尽力されている。

## 科学・文化部門

射水市戸破

**倉橋 穎昌**

永年にわたり、本市の芸術文化の振興に貢献されるとともに、射水市文化振興財団の設立と運営に尽力された。

# 叙勲・褒章 おめでとうございます

秋の叙勲・褒章が発表され、市内から5個人が受章されました。



**瑞宝中綬章**

富山大名誉教授

**中川 眸 氏 (79) 南太閤山**

富山大講師、助教授を経て1981年に教授に。栄養学を基礎とし長年にわたり指導され、県教育委員、県消費者協会長、放送大学富山学習センター所長も務められた。



**旭日双光章**

元射水市議会議員

**石黒 勝三郎 氏 (70) 戸破**

小杉町議、射水市議として地域の発展に尽力され、2007年には市議会議員を務められた。



**瑞宝単光章**

元大門町消防団副団長

**木田 道良 氏 (76) 広上**

1962年から36年にわたり地域の消防活動に尽力され、大門町消防団副団長を務められた。



**瑞宝単光章**

元射水市消防団副団長

**島田 秀雄 氏 (67) 七美**

1967年から42年にわたり地域の消防活動に尽力され、射水市消防団副団長を務められた。



**瑞宝単光章**

元小杉町消防団副団長

**松木 忠吉 氏 (75) 戸破**

1965年から35年にわたり地域の消防活動に尽力され、小杉町消防団副団長を務められた。

# 特別会計

※特定の事業を行う場合に、一般会計と区別して経理する会計

事業区分	歳入総額 A	歳出総額 B	歳入歳出差引額 C(A-B)	翌年度へ繰り越すべき財源 D	実質収支額 C-D
国民健康保険事業	85億1,415万円	83億2,015万円	1億9,401万円	0万円	1億9,401万円
後期高齢者医療事業	17億2,878万円	17億2,697万円	181万円	0万円	181万円
墓苑事業	3,521万円	3,520万円	1万円	0万円	1万円
介護保険事業	74億 677万円	73億2,623万円	8,054万円	0万円	8,054万円
企業団地造成事業	7,319万円	7,319万円	0万円	0万円	0万円
下水道事業	45億3,404万円	41億4,069万円	3億9,335万円	3,332万円	3億6,003万円
農業集落排水事業	4億1,590万円	3億9,257万円	2,333万円	0万円	2,333万円

# 企業会計

※民間企業と同じように、独立採算を原則として運営する会計



**水道**

総収益 20億7,075万円  
総費用 18億7,965万円  
↓ 差引き  
純損益 1億9,110万円



**病院**

総収益 38億6,583万円  
総費用 38億9,228万円  
↓ 差引き  
純損益 △2,646万円

## 財政状況を詳しく見てみよう！

### 射水市の財政運営は健全なの？

財政の健全化を表す指標に健全化判断比率、公営企業の経営の健全化を判断する指標に資金不足比率があります。平成23年度はいずれの比率も国の基準を下回っていますが、今後とも行財政改革を推進し、一層の財政健全化と公営企業の経営健全化に努めていきます。

健全化判断比率		(単位：%)		資金不足比率		(単位：%)	
項目	内容	射水市	早期健全化基準 (黄色信号)	財政再生基準 (赤信号)	特別会計の名称	資金不足比率	
実質赤字比率	一般会計等の赤字の大きさを表す指標	-	12.19	20.00	水道事業会計	いずれの会計も 資金不足なし	
連結実質赤字比率	全会計の赤字の大きさを表す指標	-	17.19	30.00	病院事業会計		
実質公債費比率	借入金の返済額の大きさを表す指標	16.0	25.0	35.0	企業団地造成事業特別会計		
将来負担比率	現在抱えている負債の大きさを表す指標	147.4	350.0		下水道事業特別会計		
					農業集落排水事業特別会計		

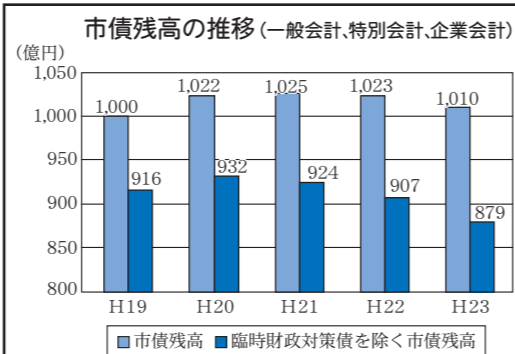
↑ 財政再建の判断基準

### なぜ市債を発行するの？射水市の市債残高はどうなっているの？

市債とは、公共施設を整備するための長期借入金のことです。なぜ市債を発行するののかと言いますと、例えば図書館などの施設を建設した場合、建設当時の住民だけが費用を負担するのではなく、施設を利用していく将来世代の住民にも負担を求めることで、世代間の負担の公平を図ることができるためです。

一般会計、特別会計及び企業会計を含めた射水市全体の市債残高については、2年連続で減少しています。また、償還に要する費用が後年度に国から全額措置される臨時財政対策債を除いた市債残高においても、3年連続で減少しています。

世代間の負担の公平を図りながらも、将来世代に過度な負担を残さないために、引き続き市債の適正な発行に努めていきます。



※臨時財政対策債とは、本来国が地方交付税として地方自治体に交付すべき金額について、国の財源が不足しており全額交付することができないため、足りない分について地方が国に代わり資金を調達（借入れ）する制度です。（地方が借入れた資金の元利償還金は、後年度、地方交付税に全額措置（算入）されますので、地方負担は発生しません。）

お知らせします

# 射水市の財政状況



市では、条例に基づき、年2回財政状況を皆さんにお知らせしています。今回は、平成23年度決算の状況と平成24年度上半期の執行状況等をお知らせします。※表示単位未満を四捨五入しているため、合計額等が一致しない場合があります。

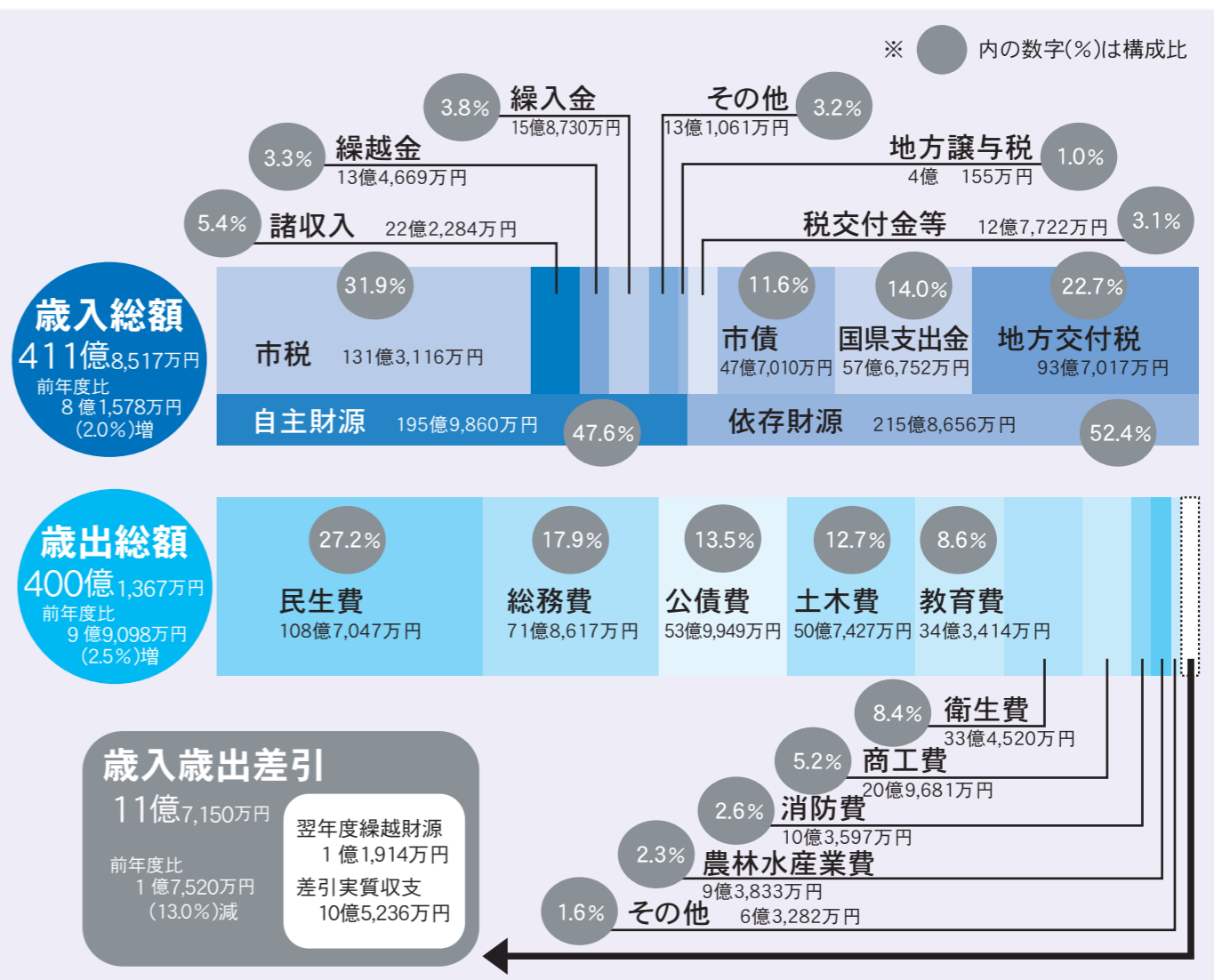
問合せ先 財政課（小杉庁舎） ☎57-1630

## 平成23年度 決算の状況

### 一般会計

※福祉、教育、消防など市の基本的な事業を行う会計

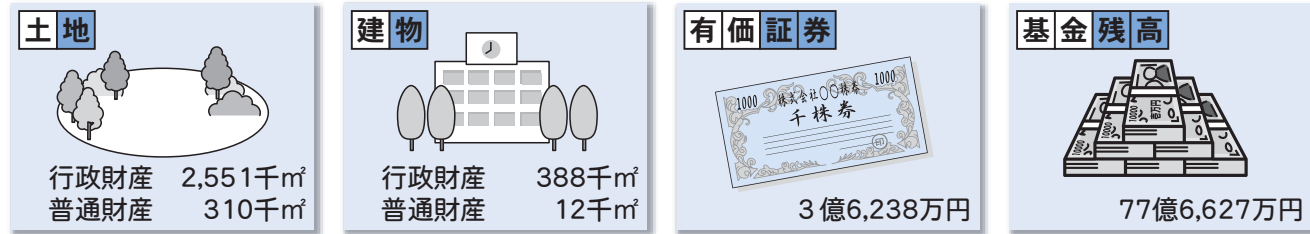
一般会計の歳入総額は前年度と比較して2.0%増の411億8,517万円、歳出総額については2.5%増の400億1,367万円となりました。歳入歳出の差引額から翌年度へ繰り越す事業に充てる財源を差し引いた実質収支は、10億5,236万円の黒字となりました。歳入の内訳については、市税が最も多く歳入全体の31.9%を占めており、次いで地方交付税が22.7%となっています。歳出の内訳については、老人福祉対策や少子化対策等、福祉施策の経費である民生費が歳出全体の27.2%と最も大きく、次いで総務費、公債費、土木費の順になっています。



## 市税状況

区分	予算額	調定額 (A)	収入額(B)	構成比	対調定収入率 (B)/(A)
市民税	51億6,850万円	54億1,161万円	26億9,867万円	39.5%	49.9%
固定資産税	65億3,733万円	70億646万円	36億8,474万円	53.9%	52.6%
軽自動車税	1億9,410万円	2億661万円	1億9,203万円	2.8%	92.9%
市たばこ税	5億4,000万円	2億9,511万円	2億4,253万円	3.6%	82.2%
入湯税	2,000万円	1,292万円	1,292万円	0.2%	100.0%
合計	124億5,993万円	129億3,271万円	68億3,089万円	100.0%	52.8%

## 財産状況



## 企業会計

※民間企業と同じように、独立採算を原則として運営する会計  
 ※資本的収支不足額は、損益勘定留保資金等で補填します。  
 ※下水道事業会計は、平成24年度から企業会計に移行しました。

### 水道事業

区分	予算額	執行額
水道事業収益	21億1,314万円	10億7,842万円
水道事業費用	19億8,969万円	9億2,409万円
資本的収入	5億8,363万円	152万円
資本的支出	15億4,609万円	5億639万円

(資料：上下水道業務課)

### 下水道事業

区分	予算額	執行額
下水道事業収益	34億81万円	18億6,548万円
下水道事業費用	33億994万円	15億7,070万円
資本的収入	16億3,317万円	3億1,275万円
資本的支出	30億3,625万円	13億2,483万円

(資料：上下水道業務課)

### 病院事業

区分	予算額	執行額
病院事業収益	40億11万円	18億508万円
病院事業費用	40億1,654万円	18億3,422万円
資本的収入	4億1,126万円	0万円
資本的支出	6億3,729万円	2億349万円

(資料：市民病院総務課)

## 市債残高

区分	現在高
一般会計	500億2,604万円
特別会計	
墓苑事業	1億699万円
企業団地造成事業	5億1,360万円
企業会計	
水道事業	76億8,874万円
下水道事業	351億208万円
病院事業	40億4,185万円
合計	974億7,930万円

## 一時借入金

全会計（一般会計、特別会計及び企業会計）において一時借入金はありません。

## 平成24年度上半期の予算執行状況 (平成24年4月1日～9月30日)

※予算額（9月補正後）及び執行額（収入額、支出額）には、平成23年度からの繰越金を含みます。

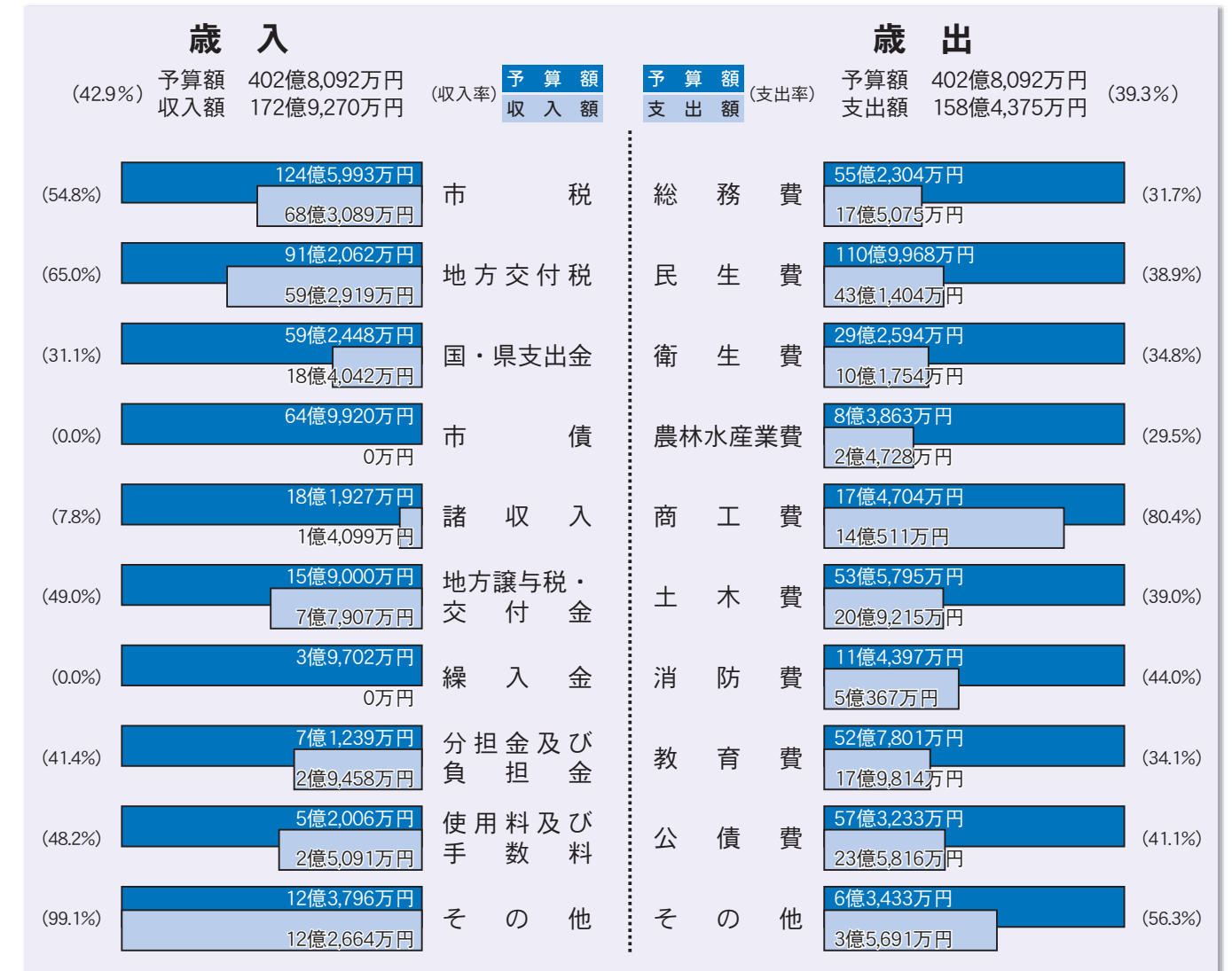


平成24年9月30日現在  
 人口 93,613人  
 世帯数 32,118世帯

市皆税負担の	1人当たり	市使われてる	1人当たり
税	133,100円	の	430,292円
負担の	1世帯当たり	予算	1世帯当たり
	387,942円		1,254,154円

## 一般会計

※福祉、教育、消防など市の基本的な事業を行う会計



## 特別会計

※特定の事業を行う場合に、一般会計と区別して経理する会計

区分	予算額	歳入		歳出	
		収入額	収入率	支出額	支出率
国民健康保険事業	89億6,933万円	34億4,741万円	38.4%	38億5,544万円	43.0%
後期高齢者医療事業	18億4,078万円	4億6,577万円	25.3%	5億9,828万円	32.5%
墓苑事業	3,536万円	1,037万円	29.3%	1,214万円	34.3%
介護保険事業	78億4,585万円	36億4,022万円	46.4%	32億1,534万円	41.0%
企業団地造成事業	1,113万円	0万円	0.0%	451万円	40.6%

※支出額が収入額を超えている会計の不足額は、各会計間の資金流用及び基金の繰替運用で対応しています。

詳細は財政課ホームページ (<http://www.city.imizu.toyama.jp/guide/svGuideDtl.aspx?servno=2344>)

# 市の道路除雪にご理解とご協力を

市では、冬期間の市民生活の安定のため、市民と行政の協働による地域ぐるみ除雪や機械除排雪、消雪施設、歩道除雪、凍結防止剤散布などにより円滑な道路交通を確保していきます。

雪害の無いまちを目指して、「安心・安全な射水市」づくりに皆さんのご理解とご協力をお願いいたします。



## 皆さんへのお願い！

**● 除排雪は地域ぐるみで**  
狭い道路は、大型除雪車での除雪が困難になるため、地域の生活道路や歩道などは、地域ぐるみ除雪車で除雪を行い、地域住民による共同除排雪活動の推進に積極的にご協力ください。

**● 自宅前は 住民の皆さんで除雪を**  
除雪車は広い地域を短時間で一気に除雪をしなければならぬため、除雪車が通った後、玄関前や道路脇などに雪が残ります。自宅周辺は各家庭での除雪にご協力ください。

**● 路上駐車はやめて**  
一台の放置車両のために除雪ができない、緊急車両が入れないなど、路上駐車はみんなの迷惑になります。絶対にやめましょう。また、道路に出ている庭木も同様に除雪の妨げとなりますので、各家庭での管理をお願いします。

**● 道路への雪捨てはやめましょう**  
天気の良い日に道路への投雪が見受けられますが、夜間に凍結して交通障害の原因になりますのでやめましょう。

# 新庁舎の基本設計をまとめました

市では、公募型プロポーザル方式で選定した設計者（㈱佐藤総合計画）と協議を進めてきました。

このたび、基本設計中間案の公表や子育て世代や青年層の方々との意見交換などを通じていただいたご意見も踏まえ、「射水市新庁舎建設基本設計」をまとめましたのでお知らせします。基本設計では、建築概要、配置計画、平面計画など庁舎の基本的な形を示しています。

この基本設計に関する皆さんのご意見を募集します。提出されたご意見に対する個別の回答はしませんが、引き続き行う実施設計の中で検討していきます。

### 意見募集期間

平成24年12月10日(月)から12月25日(火)まで

### 意見を提出できる方

市内に在住・在勤・在学または市内で事業を営む方

### 意見の提出方法

所定の意見記入用紙に記入の上、各地区行政センターへ持参、若しくは郵送、ファックス、電子メールで政策推進課まで提出してください。

### 問合せ先

政策推進課庁舎統合準備班（小杉庁舎）

〒939-0393 射水市戸破1511

☎57-1623 FAX56-1524

E-mail seisaku@city.imizu.lg.jp

●基本設計（概要版）は、各地区行政センターで閲覧できるほか、市のホームページに掲載します。

http://www.city.imizu.toyama.jp

## ● 育児相談 ● お気軽にご相談ください。 時間 10:00～11:30

支援センター	相談員	12月	1月
新湊子育て支援センター ☎82-8018	心理士 保健師・栄養士	5日(水)	9日(水)
小杉北部子育て支援センター ☎55-5582	心理士 保健師・栄養士	21日(金)	18日(金)
大門子育て支援センター ☎52-1303	心理士 保健師・栄養士	14日(金)	18日(金)
下村子育て支援センター ☎59-8088	心理士 保健師・栄養士	7日(金)	4日(金)

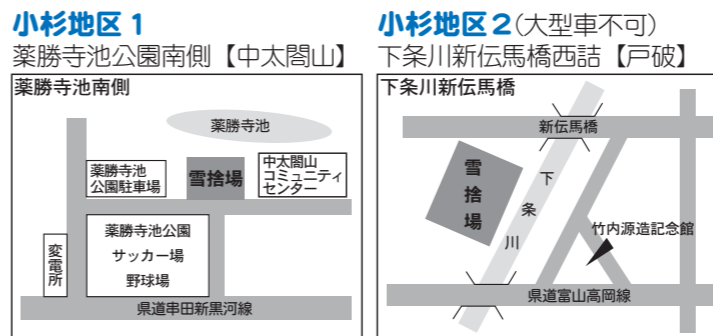
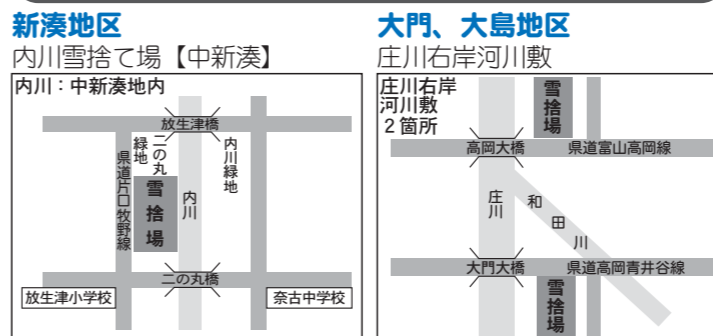
# 子育て情報



## ● 子育て支援センター情報・12月の主な行事 ●

新湊子育て支援センター 本町一丁目10-34 新湊保育園内 ☎82-8018	6日(木) お話だいすき 10日(月)～14日(金) 作ってあそぼう 20日(木) クリスマス音楽会(要予約)	戸破子育て支援センター 戸破2475 戸破児童館内 ☎55-0154	7日(金) 身体測定 18日(火) クリスマス会 20日(木) 誕生会
小杉北部子育て支援センター 戸破4200-11 小杉社会福祉会館3F ☎55-5582	10日(月) クリスマスのつどい(要予約) 13日(木) 赤ちゃんデー 14日(金) とやま親子学び会(第2回)	海老江子育て支援センター 海老江1057 海老江保育園内 ☎86-5050	10・17日(月) ベビーマッサージ 14日(金) もちつき大会 19日(水) 身体測定・発育相談
大門子育て支援センター 中村111-1 大門きらら保育園内 ☎52-1303	4日(火) うたって遊ぼう 14日(金) クリスマス会(要予約)臨床心理士相談 18日(火) 誕生会	大島つばさ子育て支援センター 新開発380番1 大島つばさ保育園内 ☎51-6060	11日(火) すくすく計測・発育相談 13日(木) 離乳食の試食会 25日(火) ベビーマッサージ
下村子育て支援センター 加茂中部838-2 下村交流センター内 ☎59-8088	11日(火) ベビーマッサージ(6ヶ月～1歳未満児要予約) 18日(火) 誕生会 25日(火) ミニクリスマス会(要予約)	新湊作道子育て支援センター 殿村115 新湊作道保育園内 ☎82-8787	7日(金) 発育測定 13日(木) 誕生会・親子ピクス 19日(水) クリスマス会
太閤山子育て支援センター 太閤山8丁目4-2 太閤山保育園内 ☎080-1952-8975	10日(月)～14日(金) クリスマス飾りづくり 14日(金) 赤ちゃんデー 19日(水) クリスマス会 誕生会(要予約)	射水おおぞら子育て支援センター 小島516-1 射水おおぞら保育園内 ☎51-6262	13日(木) ベビーマッサージ 20日(木) リズムあそび&キッズマッサージ 26日(水) お話ア・ラカルト
グランパ 本町三丁目12-28 新湊カモンショッピングセンター2F ☎84-4077	7日(金) 身体測定 12日(水) 誕生会	※子育て情報満載の、ちやいる.com(市ホームページ内)も参考にしてください。	

## ● 雪捨て指定場所MAP ●



**雪に関する問合せ先**  
道路除雪に関すること(市道)  
・射水市除雪対策本部(大門庁舎) ☎52-1770  
※除雪対策本部は、12月1日(土)から3月31日(日)まで、大門庁舎の都市整備部道路・河川管理課内に設置します。

**● 雪捨ては指定された場所に**  
雪を捨てるときは必ず決められた場所に捨てましょう。

- ・新湊地区  
内川雪捨て場【中新湊】
- ・小杉地区  
薬勝寺池公園南側【中太閤山】  
下条川新伝馬橋西詰【戸破】  
・大門・大島地区  
庄川右岸河川敷

### ● 道路除雪の作業方法

機械除雪は雪を路肩にかき寄せ、方法、または周辺の空き地、公園、田畑に積み上げる方法となります。道路の雪をすべて除くことは困難ですが、ご理解とご協力をお願いします。

**● 消雪装置の作動停止時間**  
北陸電力(株)との電力契約により午前11時～正午、午後1時～2時の2時間は消雪装置の作動が停止します。故障ではありませんのでご理解いただきますようお願いいたします。

### ● 除雪車に近寄らない

除雪作業中は大変危険です。除雪車が来たら近寄らないでください。特に子どもを除雪車の近くで遊ばせないように注意してください。



11/10・11

## 新鮮な地元の野菜が一同に — 第7回射水市農業産業まつり —



11月10日(土)・11日(日)、第7回射水市農業産業まつりがアルビス小杉総合体育センターで行われ、新鮮な地元の野菜の販売が人気を集めました。77のブースに、野菜や果物をはじめ、市内企業から加工品や商品の他、姉妹都市の長野県千曲市のリングョや北海道剣淵町のジャガイモも販売され、会場内は多くの人で賑わいました。

11/18

## 交通安全を誓う

— 射水市交通安全市民大会 —



11月18日(日)、射水市交通安全市民大会がアイザック小杉文化ホールで行われ、交通事故根絶や死亡事故ゼロを目指す大会宣言を採択しました。また、交通安全の啓発などに貢献のあった功労者6個人1団体及び、川柳、標語・ポスターの優秀作品を表彰しました。表彰後、

杉の子保育園園児による遊戯や射水警察署若手警察官でつくる「劇団ひば〜り」が交通安全の寸劇を行い、会場は笑いに包まれていました。

最後には、富山県警音楽隊が力強い演奏を行い、大会を盛り上げ、射水市の交通安全を呼びかけました。

11/19

## 「税に関する作品」の優秀作品表彰

— 中学生・作文の部、小学生・習字の部 —



11月19日(月)、高岡市ふれあい福祉センターで、「税についての作品(作文)」の優秀作品の表彰式が行われ、射水市立大門中学校3年赤尾知世さん(日本税理士会連合会会長賞)・同中学校3年稗田龍さん(北陸納税貯蓄組合総連合会会長賞)・新湊南部中学校3年石黒葵さん(公益社団法人高岡法人会会長賞)がそれぞれ受賞されました。

また射水市租税教育推進協議会が募集した小学生の「税についての作品(習字)」では、市内の小学校から多数応募があり、優秀作品22点は、税を考える週間(11月11日から17日)に太閤山ショッピングセンターパスコにて展示され、多くの方が鑑賞し、税への関心を高めました。

※納税課ホームページで作品(習字)を公開しています。



- ◆中学生の「税についての作品(作文)」の優秀作品
- 日本税理士会連合会会長賞  
『幸せと安心を支える税金』  
大門中学校3年 赤尾 知世さん
- 北陸納税貯蓄組合総連合会会長賞  
『意味のある税』  
大門中学校3年 稗田 龍さん
- 公益社団法人高岡法人会会長賞  
『税金』の大切さ』  
新湊南部中学校3年 石黒 葵さん
- ◆小学生の「税についての作品(習字)」の優秀作品
- 最優秀賞 放生津小学校6年 赤祖父佑未さん
- 金賞 大島小学校6年 二塚 萌奈さん
- 金賞 中太閤山小学校6年 本郷 紗輝さん
- その他優秀作品 19点

10/28

## 熱々のカニ鍋に舌鼓

— 新湊カニかに海鮮白えびまつり —



10月28日(日)、新湊産の新鮮なベニズワイガニや白エビなどを即売する新湊カニかに海鮮白えびまつりが新湊漁港で行われ、朝早くからカニを買い求める人の列ができるなど賑わいました。

即売の他、カニ鍋や白エビのかき揚げ、新湊漁港と親交の深い静岡市由比漁港の桜エビの搔き揚げなども人気を集めました。

11/7

## 学生らが市長と意見交換

— まちづくりトーク —



11月7日(水)、市内の大学や短大など高等教育機関に在学する学生と市「まちづくりトーク」が小杉庁舎で行われました。

富山高等専門学校射水キャンパス、富山県立大学、富山情報ビジネス名、計16名が参加し、学生からは、「コミュニティバスの本数が少ない」「学校、地域、行政が連携したイベントを実施してはどうか」「国道やインター周辺に商業施設を造ってはどうか。」などの意見が出されました。

11/9

## 花と緑のあふれるまちに

— 花と緑を育む市民の集い —



11月9日(金)、第7回花と緑を育む市民の集いがアイザック小杉文化ホールで開かれ、市花壇コンクールで入賞した21団体が表彰されました。

また、第22回全国花のまちづくりコンクールで最高賞の花のまちづくり大賞・国土交通大臣賞に小杉花作り同好会が選ばれ、1日佐野武彦会長と島道雄副会長が「会員が地域で花壇づくりを行っている活動が評価されうれしい。」と喜びを市長に報告されました。

- 一般花壇部門
- 金賞 本江フラワー同好会
- 銀賞 黒河地域振興会
- 銅賞 射水市民病院さざなみ会花壇
- 努力賞 黒河一区町内会
- 努力賞 大江コミュニティセンター
- 努力賞 下村三箇自治会花壇
- 努力賞 海老江コミュニティセンター
- 努力賞 牧田ふれあい花壇
- 参加賞 中太閤山コミュニティセンター
- 参加賞 白石自治会花壇
- 幼稚園・保育園部門
- 金賞 小杉西部保育園
- 努力賞 小杉東部保育園
- 参加賞 下村保育園
- 学校部門
- 金賞 塚原小学校
- 銀賞 作道小学校
- 銅賞 中太閤山小学校
- 努力賞 新湊西部中学校
- 参加賞 下村小学校
- 花の道部門
- 金賞 中太閤山16丁目町内会
- 銀賞 フラワーロード土田自治会
- 銅賞 ふたくち花ロード

・1歳6か月児健康診査、3歳6か月児健康診査、  
予防接種は、個人通知をしませんので、毎月の  
広報「いみず」を見て会場へお越しください。

問合せ先  
 ・健康推進課(新湊庁舎) ☎82-1954 FAX 82-3175  
 ・大門保健センター ☎52-7070 FAX 52-7071  
 ・新湊保健センター ☎82-8416 FAX 82-8419  
 ・大島保健センター ☎52-7970 FAX 52-5595  
 ・小杉保健センター ☎56-3007 FAX 56-3008  
 ・下村保健センター ☎59-8021 FAX 59-8022

### 母と子の健康診査・教室・相談・予防接種 (12月1日～1月10日)

項目	対象者	対象地区	実施日	会場	受付時間		
健診	3～4か月児健康診査	H24年8月生	小杉・下 新湊 大門・大島	12月5日(水) 12月12日(水) 12月18日(火)	小杉保健センター 射水市民病院 大門保健センター	13:00～13:15	
		H24年9月生	小杉・下 新湊	1月9日(水) 12月5日(水)	小杉保健センター 新湊保健センター		
		H23年5月生	大門・大島 小杉・下	12月7日(金) 12月12日(水)	大門保健センター 小杉保健センター		
	1歳6か月児健康診査	H23年6月生	新湊	1月9日(水)	新湊保健センター		
		3歳6か月児健康診査 (むし歯予防教室をあわせて実施)	H21年6月生	新湊 大門・大島 小杉・下	12月6日(木) 12月13日(木) 12月20日(木)		新湊保健センター 大門保健センター 小杉保健センター
			H21年7月生	大門・大島	1月10日(木)		大門保健センター
教室	むし歯予防教室 (1歳6か月児・3歳児)	H23年5月生、H21年12月生の教室参加者	新湊②・大門・大島 新湊①・小杉・下	12月14日(金) 12月17日(月)	大門保健センター 小杉保健センター		
	むし歯予防教室 (2歳児・2歳6か月児)	H22年12月生、H22年6月生の教室参加者	新湊②・大門・大島 新湊①・小杉・下	12月4日(火) 12月10日(月)	大門保健センター 小杉保健センター		
	新米パパママ教室 《要申込み》	生後6か月～1歳児をもつパパとママ	全市	12月15日(土)	新湊保健センター	9:15～ 9:30	
	もぐもぐ教室《要申込み》 (離乳食についての説明、実習)	おおむね生後4か月～6か月児	全市	12月18日(火)	新湊保健センター	9:45～10:00	
相談	育児相談 (身体計測、育児・母乳・栄養相談、絵本の読み聞かせ)	乳幼児	全市	12月6日(木) 12月13日(木) 12月21日(金)	大門保健センター 小杉保健センター 下村保健センター	9:30～10:00	
	BCG	H24年8月生	小杉・下 新湊 大門・大島	12月7日(金) 12月14日(金) 12月20日(木)	小杉保健センター 新湊保健センター 大門保健センター	13:00～13:30	

新湊① 片口・堀岡・海老江・本江・七美地区  
 新湊② 中伏木・新湊・放生津・塚原・作道地区  
 ※対象地区以外で健診等を受診される場合は、お住まいの地区の保健センターへご連絡ください。

休日在宅当番医・歯科医  
 診療時間 午前9時～午後5時 ※都合により変更になる場合があります。受診の際は直接医療機関に電話でご確認ください。

月日	医院・病院		
12月2日(日)	池田医院 (堀岡明神新) ☎86-1234【内】	こすぎ皮膚科クリニック (太閤山) ☎57-3711【皮】	三島歯科医院 (二口) ☎52-2827
12月9日(日)	梅崎クリニック (海老江) ☎86-8420【内・放・小】	松本医院 (三ヶ) ☎55-0057【内・小】	いまむら歯科医院 (高岡市宝町) ☎21-4618
12月16日(日)	尾島外科胃腸科医院 (桜町) ☎84-8552【外・胃】	道振整形外科医院 (二口) ☎52-5699【整】	金子歯科医院 (高岡市古定塚) ☎22-1590
12月23日(日)	木戸クリニック (朴木) ☎82-7300【内・神内・眼】	レディースクリニックむらた (橋下条) ☎57-4141【産・婦】	安田歯科医院 (庄川本町) ☎82-6480
12月24日(月)	田中小児科医院 (中新湊) ☎84-3570【小】	渡辺内科クリニック (二口) ☎52-6030【内】	紅井歯科医院 (氷見市伊勢大町) ☎72-6480
12月30日(日)	越野医院 (立町) ☎82-2855【内・小】	真生会富山病院 (下若) ☎52-2156【内・眼】	岩崎歯科医院 (高岡市大坪町) ☎25-8129
12月31日(月)	長徳寺クリニック (本町二丁目) ☎84-7171【整】	海木クリニック (中太閤山) ☎56-7366【整・内・麻】	勝山歯科クリニック (高岡市野村) ☎28-3030
1月1日(火)	中新湊内科クリニック (中新湊) ☎82-2000【内・小・皮】	おおむら耳鼻咽喉科医院 (東太閤山) ☎56-8577【耳鼻咽喉】	歯科クリニック福井 (高岡市佐野) ☎24-7650
1月2日(水)	羽岡内科医院 (本町二丁目) ☎84-8200【内】	浅山外科胃腸科医院 (八塚) ☎52-3553【外・胃】	池田歯科医院 (高岡市中曾根) ☎82-4422
1月3日(木)	ながさきクリニック (赤井) ☎52-8800【耳鼻咽喉】	高橋医院 (黒河) ☎56-0346【内】	ながひさ歯科クリニック (高岡市駅南) ☎25-2680

※最新情報は射水市医師会のホームページをご活用ください。市内の医療機関をはじめ、当番医などがすぐわかるよう構成されています。

ホームページアドレス <http://imizu.weblike.jp/>



(射水市医師会QRコード)

## がん検診(胃・大腸・子宮・乳)はお済みですか? 日程はあとわずかです。

### 集団検診【要予約】

項目	対象者	対象地区	実施日	会場	受付時間
胃がん検診 (バリウム検査)	40歳以上	小杉	12月2日(日)	小杉保健センター	8:30～9:30
子宮・乳がん検診	子宮がん検診…20歳以上 乳がん検診…18歳以上	小杉	12月2日(日)	小杉保健センター	8:30～9:30
			12月6日(木)		
			★12月11日(火)		
		12月21日(金)	★12月11日(火) 託児有:要予約	13:30～14:00	
		大門	12月9日(日)	大門保健センター	8:30～9:30

医療機関検診は、12月20日(木)まで (※乳がん検診(射水市民病院)は、予約定員に達しました。)

## 健康相談会のお知らせ

◆今年的一般健康診査、骨粗しょう症検診、肝炎ウイルス検診などの結果をもとに、健康づくりに関する相談会を開催します!

〈持ち物〉健康診査の結果、健康手帳(お持ちの方)

◆参加費 無料

開催日	会場
12月7日(金)	下村保健センター
12月11日(火)	新湊保健センター
12月14日(金)	小杉保健センター
12月21日(金)	大島保健センター

時間予約制  
 ① 9:00～  
 ② 10:00～  
 ③ 11:00～  
 ◆上記の時間を選んでお申し込みください。(各時間3名まで)

※健康推進課または各保健センターへ電話で希望日時を予約してください。  
 ※特定保健指導券をお持ちの方は、特定保健指導を受けましょう。

## 40・50・60・70歳の節目年齢の方へ

### 歯周疾患検診はお済みですか?

【検診期間】 12月20日(木)まで

※受診券を紛失された方は、健康推進課及び各保健センターまでお問合せください。

## 保健事業を手伝っていただける保健師・看護師の方の登録を募集します!!

- 勤務時間帯 午前8時30分～午後5時の間で、おおよそ半日。(月5～10回程度、不定期) ※ただし、胃がん検診の場合は、午前8時からの勤務となります。
- 時給 1,000円
- 勤務内容 子どもの健診や相談での計測・問診、おとなのがん検診での問診や健康教室での受付・計測など
- 募集期限 平成25年1月11日(金)
- 登録・問合せ先 健康推進課(新湊庁舎) ☎82-1954

## 単独不活化ポリオ予防接種(追加接種)のお知らせ

平成24年9月1日から単独不活化ポリオの初回接種を実施していますが、厚生労働省からの通知により、平成24年10月23日から追加接種ができるようになりました。

- ＜単独不活化ポリオ予防接種＞
- 初回(3回) 生後3か月から12か月までに3回接種(20日以上の間隔をおく)
- 追加(1回) 初回接種終了後、12か月から18か月後に1回接種

## 平成24年度「いい歯の日」の表彰式が11月8日に県庁で行われました。受賞おめでとうございます。

<p>●平成24年度「富山県母と子のよい歯のコンクール」 富山県知事賞最優秀賞</p> <p>泉田 真末美さん 結美成ちゃん (射水市作道)</p>	<p>●第15回 三世代お口さわやか大賞「いい歯の兄弟姉妹部門」 富山県知事賞優秀賞</p> <p>新谷 翼ちゃん 航くん 歩さん (射水市広上)</p>	<p>●第18回「いい歯 カムカム すこやか大賞」(80歳以上で20本以上の自分の歯をもつ健康な方) 富山県知事賞優秀賞</p> <p>石橋 三郎さん (射水市二口)</p>	<p>富山県歯科医師会長賞</p> <p>高畑 文子さん (射水市二口)</p>
--	---	---	--

詳しくは、  
問い合わせ先へ、  
ご確認ください。

## ※募集※

### 平成25年度 射水市臨時職員登録

市では、働きたい期間や職種などの条件をあらかじめ登録していただき、その中から条件に合う方を選考し、審査後採用します。

- 申込資格**
- ① 共通項目
    - ・平成25年4月1日現在、満18歳以上の方
    - ・地方公務員法の欠格事由に該当しない方
    - ・自力による通勤ができる方
    - ・資格・免許が必要な職種は、当該資格・免許を有する方
    - ・障がいのある方
  - ② 障がいのある方
    - ・障害者手帳の交付を受けている方
    - ・介助なしで職務遂行できる方
- 申込方法** 人事課及び各地行政区センターに設置してある申請書に必要事項を記入の上、必要書類を添えて持参又は郵送により人事課まで提出してください。
- 選考審査・採用**
- 書類審査又は面接審査により担当課が選考し、採用者に通知します。
- ※採用人数が限られていますので、登録者多数の職種等は登録期間内に採用されない場合があります。
- ※詳しくは、募集要項又は市のホームページをご覧ください。
- 問合せ先** 人事課（小杉庁舎） ☎57-1629

平成25年4月1日から平成26年3月31日までです。

※平成24年度に登録された方も、引き続き希望がある場合は、再度申請書を提出願います。

**申込期間** 12月3日から申し込みできます。

※平成25年4月1日の採用予定の職種は、平成25年1月31日までに登録された方を優先します。

**主な登録職種**

- 一般事務、保育士、児童厚生員、調理員、保健師、(管理)栄養士、図書館業務

参加される方の資格申請を次のとおり受け付けます。

**期間** 平成25年1月7日(月)～1月31日(木) (土曜、日曜及び祝祭日を除く)

**対象** 建設工事、測量・建設コンサルタント等業務委託、清掃等業務委託、物品購入

**提出書類** 入札参加資格審査申請書(一部国、県の様式可)及び申請に必要な書類。

様式は、12月中旬に市ホームページに掲載します。

**郵送可**

**提出・問合せ先** 管財課(小杉庁舎) ☎57-1631

**納税通知用封筒掲載広告**

**広告媒体** 納税通知用封筒 59,500枚

**広告の規格** 封筒裏面、縦 8cm×横14・5cm、単色 刷り(青)

**広告の枚数** 1枚

**広告掲載料** 59,500円

**募集期限** 12月20日(木)

**申込用紙** 申込用紙の請求は、課税課市民係又は市ホームページからダウンロードしてください。

**申込・問合せ先** 課税課(大島庁舎) ☎52-7960

**市民病院臨時職員**

○パート薬剤師

**勤務時間** 相談に応じます

**時給** 2,000円

**問合せ先** 市民病院総務課 ☎82-8100

**大門福祉会(水戸田保育園)**

○保育士(契約) 4人

**勤務時間** 午前7時～午後8時のうち9時間(休憩1時間含む)

**基本給** 月給151,000円

賞与 基本給の1・8か月

○保育士(パート) 2人

土日中心

**基本給** 時給850円

○保育士(パート) 2人

月々金中心

**基本給** 時給800円

850円

○看護職員(パート) 1人

○調理員(パート) 1人

**募集期間** 12月1日～20日

詳しくはお問い合わせください。

**問合せ先** 社会福祉法人大門福祉会 ☎52-6700

**国有地の売払**

**売払物件** 射水市海王町24土地 2,400㎡(約727坪)

**入札日時** 平成25年1月8日(火)午後2時

※申込期限 12月10日(月)まで

**問合せ先** 北陸地方整備局伏木富山港湾事務所 ☎076-441-1905

**農家世帯の方は、毎年1月1日現在の状況による「農業委員会委員選挙人名簿掲載申請書」を農業委員会を経由して選挙管理委員会へ提出することになっていきます。**

申請書を、12月中旬に地元の自治会又は生産組合を通じて配布します。必要事項を記載・押印のうえ、地元自治会又は生産組合を通じて提出してください。

**対象世帯** 10アール以上の農地を耕作している農家又は農業生産法人の組合員等

**取りまとめ** 自治会又は生

**「多文化共生講演会」参加者**

**日時** 12月23日(日) 午後1時～午後2時40分

**場所** 高周波文化ホール

**定員** 390人(先着順)

**参加費** 無料

**「来年の干支の押し絵作り教室受講生**

**日時** 12月15日(土)、16日(日)

**産組合(基本的にこれまでも同じです。)**

**提出期限** 平成25年1月10日(木)

**提出先** 農業委員会事務局又は各行政センター市民サービス課

**問合せ先** 農業委員会事務局(新湊庁舎) ☎82-1961

**家屋を取り壊したときは申告が必要です**

住宅や倉庫などの家屋の一部または全部を取り壊された方は、家屋滅失の申告が必要です。

担当者が現地調査を行います。

**家庭教育ニ広場**

**第7回 まず、家族で思いやる**

**愛は、家庭で教わらなかつたらよそで学ぶのはムズカシイ**

子どもが困難に出会ったとき、家族のやさしさや思いやりは大きな励ましとなり、問題に立ち向かう勇気にもなります。そしてその経験は、他人への思いやりや友好的な関係を築く力を育むことにつながるのです。

**子どもを真に思いやるとは？**

子どもの声によく耳を傾け、たとえ、親の思う通りでなくてもその子の世界を受け入れることが大切です。子どもの存在に感謝し、尊敬を払い、愛情を深めていくことによって、親子の関係は進歩していくのです。

**人のためにできる幸せを知る**

親が子どものため、家族のため、そして人々のために献身的に努力している姿を通して、思いやりの心は子どもに伝わります。そこで育まれた心は、家族から他の人々への思いやりの心となって広がっていきます。

**【問合せ先】** 教育総務課(下庁舎) ☎59-8091 (参照:文部科学省発行 家庭教育手帳)

の2日間午前9時～正午

**場所** ミライクル館プラザ棟

**対象者** 市民または市内に勤務の方

**定員** 各20人

**受講料** 500円(材料費)

※裁縫道具は持参

**申込期限** 12月14日(金)

**申込方法** 電話で申し込みください。

**問合せ先** 射水市ミライクル館 ☎55-8650

**「多文化共生講演会」参加者**

**日時** 12月18日(火)～12月19日(水)(2日間) 午前9時30分～11時30分

**対象者** 射水市民または市内に勤務する男女

**受講料** 2,000円

**募集人数** 15人(多数の場合は抽選)

**申込締切** 12月13日(木)必着

**申込・問合せ先** 射水市働く婦人の家 ☎55-2238

を確認し、翌年度の課税から取り壊された家屋分の固定資産税が除かれます。

なお、課税の基準日である1月1日に家屋が存在していた場合には、翌年度の固定資産税は課税されますのでご注意ください。

※例えば、平成25年1月に家屋を取り壊された場合でも、翌年度(平成25年度)の固定資産税は課税されます。

**申告先** 各地区行政センター

または課税課

**提出するもの** 『家屋滅失申告書』(市のホームページからもダウンロード)

**『時差出勤勤務』を活用し、早朝行事や夜間説明会等に  
対応しています!!**

職員が早朝の行事や夜間の住民説明会等の業務が予定される場合は、通常の始業時間(午前8時30分)と異なる時間に出勤することがあります。市民の皆様のご理解をお願いします。

※市役所の開庁時間は、これまでと同様に変更ありません。

**問合せ先** 人事課(小杉庁舎) ☎57-1629

講師 にしゃんた氏

テーマ 違いを楽しみ、力に変える多文化共生

“新時代”

**申込締切** 12月14日(金)

**申込・問合せ先** 富山県国際・日本海政策課 ☎076-444-8873

**学校給食用物資納入業者登録申請**

平成25年度学校給食用物資納入業者として登録を希望する方は、次のとおり申請してください。

**受付期間** 12月3日(月)～1月15日(火)

**提出物** 射水市学校給食用物資納入業者登録申請書ほか(申請書用紙は射水市ホームページからダウンロードするか、給食センターまで取りに来てください。)

**提出・問合せ先** 射水市学校給食センター ☎82-8060

**入札参加資格申請(定期受付)**

平成25・26年度に射水市が発注する建設工事、測量・建設コンサルタント等業務委託、清掃等業務委託、物品購入の競争入札に

きます。

**問合せ先** 課税課(大島庁舎) ☎52-7961

問合せ先 課税課(大島庁舎) ☎52-7961



**未登記の家屋の所有権を移転したときは届出ください**

法務局に登記されていない家屋（未登記家屋）を売買、相続等により所有権を移転した場合は、市役所へ届出が必要です。

所有権を移転した家屋の固定資産税は、手続きをした年の翌年度から納税義務者が変わります。

なお、登記のある家屋は、法務局で所有権移転の手続きを行えば固定資産税の納税義務者は変更されるので、市役所での手続きは不要です。

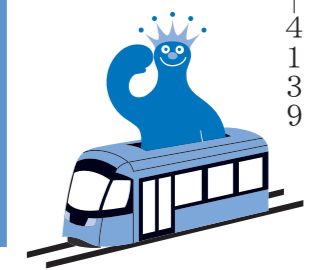
**申告先** 各地区行政センター  
 ↓または課税課  
**提出するもの** 『未登記家屋所有者変更届』（市のホームページからダウンロードできます。）

**問合せ先** 課税課（大島庁舎）☎52-7961

**1月1日、2日は、万葉線運賃が100円です！**  
 1月1日、2日は、万葉線の全区間が終日100円（大人、子ども同額）で乗車できます。

初詣や新年のお出かけに、どうぞ万葉線をご利用ください。

**問合せ先** 万葉線株式会社 ☎25-4139



**デマンドタクシーとコミュニティバス**

昨年6月から大門・大島地区を中心に運行しているデマンドタクシーの利用方法は、コミュニティバスの時刻表（広報5月号同時配布）の9ページやコミュニティバスのホームページ等に掲載しています。分かりにくい点やご不明な点があれば、担当の者がご説明いたしますので、お気軽にお問合せください。

また、次の路線は、12月から2月までの冬期間、平日の朝夕のみ運行しています。デマンドタクシーとともにご利用ください。  
 ⑧大島・小杉經由大門線  
 ⑨浅井・大門經由小杉駅線

**平成25年 消防出初め式**

消防団員約400名と消防車両30台が一堂に集まり、一年の無火災と安心・安全を祈願する射水市消防出初め式が行われます。

**☆日時** 平成25年1月5日(土)  
**☆会場** 海王丸パーク  
**☆分列行進** 一斉放水、はしご登り、潜水隊初泳ぎ  
**☆式典** 高周波文化ホール 《午前10時15分から》

**出初め式写真コンクール**

海王丸パーク周辺で行う分列行進や放水などの様子をデジタル（フィルム）カメラで撮影してください。

**募集します**  
**応募方法** 2Lサイズ写真を1人3点以内とし写真裏面に住所、氏名、年齢、連絡先を記載し応募してください。  
**応募期間** 子どもの部（中学生以下）・一般の部 1月6日(日)～19日(土)必着  
**表彰** 部門ごとに最優秀賞、優秀賞、佳作賞を選考し、賞品を贈呈します。  
**その他** 入賞作品の版權は主催者に帰属します。表彰式は、後日消防本部で行います。  
**応募・問合せ先** 射水市消防本部 ☎56-0119  
 ※射水署又は新湊署へ直接持参されても結構です。

**《灯油の流出事故に注意》**

これからの時期、ホームタンクからポリ容器への小分け作業時にその場を離れたり、バルブを十分に閉めなかった事による事故やタンクの老朽化、屋根からの落雪、除排雪作業による配管の破損による灯油の流出事故が多発します。日頃から点検を行い、十分注意してください。



⑩櫛田・大門經由小杉駅線  
 ⑪小杉駅・水戸田經由大門線  
**問合せ先** 生活安全課（大島庁舎）☎52-7966

**第64回人権週間**  
 (12月4日～12月10日)  
 みんなで築こう 人権の世紀  
 ～考えよう 相手の気持ち～  
 育てよう 思いやりの心～

毎月の生活の中でお困りのことや悩み事があるときには、お近くの人権擁護委員又は富山地方事務局高岡支局に、お気軽にご相談ください。

**万葉パークゴルフ場は冬期閉鎖しています**  
 改修工事のため、次の期間を閉鎖します。ご理解をお願いいたします。  
**期間** 平成24年10月29日(月)～平成25年3月20日(水)予定  
**問合せ先** 文化・スポーツ課（下庁舎）☎59-8093

**水道管の冬支度はお済みですか？**

冬期間、寒波が来ると水道管が凍結、破裂することがあります。水道管は、いったん凍結すると面倒です。冬將軍が来る前に水道管の冬支度を済ませましょう。

**夜の冷え込みに注意**

気温がマイナス4℃以下になると、防寒の不完全な水道管は凍ったり、破裂したりします。注意が必要な水道管は、  
 ①むき出しになっている水道管  
 ②北側にある水道管  
 ③風あたりの強いところにある水道管

**防寒の仕方**

保温材で巻きます。蛇口が破裂しやすいので、上まで完全に包んでください。  
 保温材は、毛布や布、発砲スチロールなどを利用します。上からビニールテープなどで巻いて、保温材がぬれないようにしてください。



**棚田自治会 稲垣示翁没110年記念事業**

この事業は、明治時代に自由民権運動家として活躍した稲垣示翁没110年忌に併せ、石碑周辺の環境整備や記念行事、記念誌の発行を行い、射水市の文化の発展に寄与するものです。稲垣示翁は、嘉永2年（1849年）に旧射水郡二口村棚田に生まれ、激動の「明治維新」にあつて、板垣退助と「自由党」を結党し、富山で最初の政治結社「北立自由党」を高岡で立ち上げました。また、国会議員を3期務め、日本のそして郷土富山の「自由民権運動」を推進した政治家です。

この稲垣示翁の功績を後世に残そうと、多くの方のご厚志により、大正13年に自宅跡地に記念碑が建立されました。地元自治会では、現在でも毎年2回の清掃奉仕、春祭りには若者が獅子舞を奉納し、子どもたちの遊び場として大切にしてきました。建立から88年経ち老朽化した記念碑の修復が長年の懸案となっていました。

今年、没110年の節目に当たり、記念碑の修復と併せ、今も「住みやすい元気な社会」づくりには「熱く・ねばり強く・真剣に社会に訴える発言力が大切」とメッセージを送り続けている「稲垣示翁の碑」を市民として、未来ある青少年に知ってもらうことを目的に、市の公募型市民協働事業として提案しました。

10月13日には、石碑の修復完成に併せて、稲垣示翁没110年記念式を開催しました。式典では、児童クラブの子どもたちによる除幕、棚田青年団による獅子舞が奉納されました。

なお、公募提案型市民協働事業として、稲垣示翁を紹介するパンフレットを発刊し、年度末には稲垣示翁の功績をまとめた「資料集」を発刊する予定にしています。パンフレットと資料集は、各地区行政センターやコミュニティセンター、図書館などに設置を予定していますので、皆様もぜひご覧になってください。



**凍って水が出ないときは**

自然に溶けるのを待つか、タオルをかぶせ、その上からゆつくりとぬるま湯をかけて溶かします。熱湯をかけるのと破裂することがあるので、絶対にしないでください。

**水道管が破裂したときは**

まず、止水栓（元栓）を締めて水を止めてください。水が止まらない場合は、破裂した部分に布かテープをしつかり巻き付けて応急手当し、最寄りの指定給水装置工事業者に修理を依頼してください。

**水量認定にご理解を**

水道メーターの上に雪がたかさん積もっている場合や車・物が置かれている場合は、検針できないことがあります。このような場合には、過去の実績から使用水量を算出し、次回以降実測時に過不足を精算させていただきます。

**お風呂で スキンシップ**

- ◆小杉ふれあいセンター ☎56-4080  
南太閤山17丁目1番地  
12月5日(水) ザ・あんぼたん  
7日(金) ひまわり一座  
8日(土) 民謡踊り教室発表会  
12日(水) 藤山一座  
17日(月) 劇団 輝
- ◆足洗老人福祉センター ☎86-2722  
足洗新町一丁目5番地  
12月8日(土) 劇団 絆  
9日(日) 射水カラオケ祭り  
15日(土) ひまわり一座

※詳細は各施設へお問い合わせください。

- 16日(日) 藤山一座  
23日(日) 富美夫一座
- ◆大門コミュニティセンター ☎53-1844  
串田1395番地  
12月 写真展 西田 栄一 (緑ヶ丘)

- ご寄附ありがとうございます**
- ふるさと納税  
七間光恵様(神奈川県) 10,000円  
脇直基様(東京都) 10,000円
  - 指定寄附  
北陸労働金庫新湊支店  
地域推進委員会常任推進委員長古谷直樹様(本町一丁目) 100,000円
  - 物品寄附  
津田武美魚類研究資料485点  
種田由紀子様(千葉県)



## ※糖尿病教室のお知らせ※

時間 午後1時30分～3時  
場所 診療棟2階大会議室  
問合せ先 地域医療室 ☎82-8136

開催日	開催内容	担当
12月7日(金)	糖尿病とくすり 糖尿病とは	薬剤師 堀内科部長
12月14日(金)	フットケア 食事療法と単位配分	糖尿病療養指導士 管理栄養士
1月11日(金)	フットケア 食事療法と単位配分	糖尿病療養指導士 管理栄養士

## ※無料医療相談を開催します※

場所 1階エントランスホール左側「医療相談室」  
日時 12月17日(月) 午後5時30分～  
※院長、副院長が無料で相談をお受けします。  
セカンドオピニオンにも対応します。  
事前の予約をお願いします。

## ※心臓病教室に参加しませんか※

時間 午後2時～3時30分  
場所 診療棟2階大会議室  
問合せ先 地域医療室 ☎82-8136

開催日	開催内容	担当
12月13日(木)	脚の痛みにご用心! ～閉塞性動脈硬化症について～	石瀬 循環器科部長
12月27日(木)	脂質異常症の薬について	薬剤師

## ※職員・パート募集※ 市民病院臨時職員

- ・パート看護師
    - 勤務時間 日中6時間程度
    - 時給 1,350円
  - ・調理器具洗浄
    - 勤務時間 午前8時～正午
    - 時給 740円～
  - ・調理員
    - 勤務時間 交代制
    - 時給 885円～
- 詳細は 総務課 (☎82-8100) までお問い合わせください。



## R Sウイルス感染症

R Sウイルス感染症は、R Sウイルスの感染により、鼻汁やせきなどの症状を呈する病気で、一年を通してみられますが、特に冬に流行します。母体からの移行抗体が存在する乳児期早期であっても感染し、生後1歳までに半数以上が、2歳までにほぼ100%の人がR Sウイルスに感染し、その後、生涯にわたり何度も繰り返して感染します。

症状は、発熱、鼻汁からはじまって、その後せきが出現します。多くは数日でよくなりますが、細気管支炎や肺炎の状態になるとゼイゼイいたり、呼吸数が増えたり、チアノーゼを呈することもあります。生後1か月未満では、無呼吸発作を起こすこともあります。生後3か月未満の乳児や低出生体重児、心肺に基礎疾患がある場合などは重症化のリスクが高くなるので注意が必要です。入院が必要となることも少なくなく、日本全体では年間2～3万人の入院があると推定されます。しかし、R Sウイルス感染症に対する特異的な治療方法は確立されておらず、対症療法が中心です。薬物療法や、状態によっては酸素投与なども行われますが、脱水にならないようにこまめに水分をとったり、鼻汁吸引を行うことも有効です。

R Sウイルスの主な感染経路は、飛沫感染と接触感染です。感染力が強いため、手洗いの励行や消毒の徹底が大切です。

## 射水市の工事等発注状況

(契約金額が1千万円以上のもの)

問合せ先 管財課 (小杉庁舎) ☎57-1631

入札による契約 (平成24年10月契約分)	物件名	施行場所	契約業者名称	契約金額(税別)	
工事	射水市立片口小学校外1校屋上手摺整備工事	射水市片口高場外1	北海工業株	22,470,000	
	旧太閤山コミュニティセンター解体工事	射水市太閤山1丁目	株小西商事	15,487,500	
	市道作道185号線道路改良工事	射水市津幡江	北海建設株	15,540,000	
	射水公共下水道事業汚水管改築(第5工区)工事	射水市中太閤山6丁目外	株大成	10,678,500	
	殿村地内配水管布設替工事	射水市殿村	株小杉設備工業	10,080,000	
	川口地内鉛製給水管更新工事	射水市川口	株伸和設備工業	10,815,000	
	酢川ずい道改修工事	射水市浄土寺	株前田土木	22,050,000	
	市道黒河548号線歩道橋下部工工事	射水市上野	高田建設株	48,510,000	
	射水公共下水道事業汚水管改築(第6工区)工事	射水市南太閤山16丁目外	宿屋建設工業株	16,432,500	
	市道堀内土合線橋梁下部工工事	射水市堀内	川原工業株	54,075,000	
	堀岡古明神地内鉛製給水管更新工事	射水市堀岡古明神	株関原配管	17,535,000	
	南太閤山14丁目地内鉛製給水管更新工事	射水市南太閤山14丁目	株北野テック	17,850,000	
	朴木及び鏡宮地内配水管布設替工事	射水市朴木及び鏡宮	株釣住設	12,862,500	
	射水公共下水道事業片口雨水ポンプ場内整備工事	射水市片口	分家工業株	41,160,000	
	南太閤山2丁目地内鉛製給水管更新工事	射水市南太閤山2丁目	岩井設備工業	15,267,000	
	射水公共下水道事業汚水管改築(第9工区)工事	射水市中太閤山10丁目	道路技術サービス株	66,150,000	
	射水公共下水道事業汚水管改築(第7工区)工事	射水市立町	株曾根組	12,180,000	
	射水公共下水道事業汚水管改築(第8工区)工事	射水市太閤山7丁目外	株肥田建設	13,335,000	
	委託	消雪配管点検(その1)業務委託	射水市射水地区	株昭シエス	20,265,000
		消雪配管点検(その2)業務委託	射水市新湊地区	株北野テック	10,248,000
	随意契約 (平成24年9月契約分)	物件名	施行場所	契約業者名称	契約金額(税別)
	委託	旧越家土蔵鍍金移設修復業務委託	射水市戸破(中央通り1丁目)	学校法人 富山国際職業学園	14,647,500

## 各種相談

- 行政・人権相談
  - 午後1時～午後4時 ☎57-1627
  - 12月5日(水) 1月休み
  - 12月13日(木)、1月10日(木) 新湊交流会館
  - 12月19日(水)、1月16日(水) 大門総合会館
  - 12月25日(火)、1月22日(火) 大島社会福祉センター
  - 12月3日(月) 1月休み 下村保健センター ※人権相談のみ
- 心配ごと相談
  - 午後1時～午後4時
  - 毎週月曜日(祝日除く) 小杉社会福祉会館 ☎55-2813
  - 毎週水曜日(祝日除く) 新湊交流会館 ☎82-8450
  - 12月12日(水)、26日(水) 1月9日(水)、23日(水) 大門総合会館 ☎52-5190
  - 12月25日(火)、1月29日(火) 大島社会福祉センター ☎52-5190
  - 12月3日(月) 1月休み 下村保健センター ☎52-5190
- 行政書士による無料相談
  - 12月28日(金) 午後2時～午後4時30分
  - 1月25日(金) 午後2時～午後4時30分 小杉社会福祉会館 ☎56-4573
- 成年後見制度相談
  - 午後2時～午後4時
  - 12月26日(水)、1月23日(水) 小杉庁舎相談室 ☎82-1952 (予約優先)
- 税理士の無料税務相談 ☎25-6624
  - 12月20日(木) 午後1時～午後3時 高岡本丸会館 要予約(相談日の1週間前～)

- 無料法律相談 ※定員あり、お早めに
  - 12月27日(木)、1月24日(木) 午後1時～4時 小杉庁舎 ☎57-1627 要予約(12月分は13日午前8時30分から受付)
  - 12月14日(金)、1月11日(金) 午後1時～午後3時30分 小杉社会福祉会館 ☎55-2813 要予約(相談日の2週間前～)
  - 12月19日(水)、1月16日(水) 午後1時30分～午後4時30分 新湊交流会館 ☎82-8450 要前日予約
- 女性のための無料相談 ☎57-1627 (パートナーや、子どもとの関係など) ※女性専門相談員が対応します。 ※完全予約制、事前にお電話ください。 12月13日(木)、1月10日(木) 25年3月まで毎月第2木曜日開催
- 女性のこころと生き方相談 ☎55-2238
  - 12月10日(月)、17日(月) 1月7日(月)、21日(月) 午後2時～午後4時 働く婦人の家
- 消費生活相談 大島庁舎 ☎52-7974
  - 月曜日～金曜日(祝日除く) 午前9時～午後4時
- 住宅相談
  - 12月16日(日) 太閤山ショッピングセンターバスコ ☎55-1298 午前10時～午後4時
  - 12月16日(日) 新湊交流会館 ☎82-4511 午前10時～午後3時
- 教育相談 ☎82-1678
  - 水・金曜日(祝日除く) 午後1時～午後5時 教育センター
- 家庭児童・母子父子相談 ☎82-1965
  - 月曜日～金曜日(祝日除く) 午前9時～午後5時 新湊庁舎
- 子どもの悩み総合相談 ☎・FAX 57-0100
  - 月曜日～金曜日(祝日除く) 午前9時～午後5時 小杉庁舎 kodomo-soudan@city.imizutoyama.jp
- 精神科医・心理士による子ども相談 ☎55-2799
  - 子どもの権利支援センター (来所相談のみ・要予約)
  - 毎週水曜日(祝日除く) 午後3時～午後4時30分
  - 第一水曜日(祝日除く) 午後2時～午後5時
- 交通事故相談 ☎076-444-4400
  - 12月7日(金)、21日(金) 午後1時～午後3時 富山中央警察署分舎
- 犯罪・事故など被害に関する相談
  - 月曜日～金曜日 ☎076-413-7830 富山被害者支援センター 午前10時～午後4時

## ポルトガル語困りごと・生活相談

- 日時 12月17日(月) 午後2時～5時
- 場所 射水市役所小杉庁舎 1階 相談室

CONSULTAS DE O COTIDIANO (em portugues)  
Data e tempo: 17 de Dezembro (Segunda-feira) de 14:00hs às 17:00hs.  
Local: Prefeitura de Imizu Subprefeitura de Kosugi Sala de consultas 1º andar.

## 年金だより

### 出張年金相談

場所 新湊庁舎 正面玄関横相談コーナー  
日時 12月21日(金)、1月18日(金) 午前10時～午後3時

※基礎年金番号のわかるものや身分証等をご持参ください。



20歳から60歳になるまでの40年間の全期間国民年金保険料を納めた方は、65歳から満額の老齢基礎年金が支給されます。支給には請求が必要で、受給資格のある方には、65歳のお誕生日のおよそ3ヶ月前に、日本年金機構から請求に関する書類が送付されます。請求は誕生日の前日(65歳到達日)からできます。国民年金のみに加入の方は、市役所窓口で受け付けます。(厚生年金に加入していた方は年金事務所、共済組合に加入していた方は共済組合にお尋ねください。)

国民年金加入期間中、免除を受けた月数は、その種類によって決まった割合で計算し、年金額に反映されます。ただし、一部納付の承認を受けていたのに納めていない場合は、未納のため、年金額にも受給資格月数にも反映されません。

国民年金保険料を納めることのできる期間が、平成27年9月までに限り、過去2年から10年に延長されました。(年金事務所へ申込みが必要です。)

対象の方には、日本年金機構から順次案内を送付しています。

■65歳前に老齢基礎年金を受けたい方へ

老齢基礎年金は、65歳前でも繰上げ請求をすれば受けることができます。ただし、65歳から受けられる自身の年金額から、1ヶ月早く受けることに0.5%(1年で6%)減額した金額を一生受けることになるなど、注意点がいくつかあります。十分確認してから請求してください。

【高岡年金事務所】  
請求や給付に関するお問合せ 21-4182(お客様相談室) 記録や納付に関するお問合せ 21-0057(国民年金課)

## 老齢基礎年金のこと

これから受給される方へ

### 国民年金保険料 後納制度のお知らせ

国民年金保険料を納めることのできる期間が、平成27年9月までに限り、過去2年から10年に延長されました。(年金事務所へ申込みが必要です。)

対象の方には、日本年金機構から順次案内を送付しています。

**アイザック小杉文化ホール ラポール** 12月の休館日 4日、11日、18日、25日、29日～31日  
<http://www.imizubunka-rapport.jp/index.html> ☎56-1515

◆ラポールニューイヤーコンサート2013

平成25年1月6日(日) **好評発売中!**

午後1時30分開場 午後2時開演  
 入場料：全席自由 一般 3,500円  
 高校生以下 2,000円 (当日各500円高)

指揮：井上 道義  
 ソプラノ：中嶋 彰子 テノール：吉田 浩之  
 演奏：オーケストラ・アンサンブル金沢

オペレッタの殿堂、ウィーン・フォルクスオーパーで活躍する中嶋彰子、瑞々しく伸びやかな美声と叙情性豊かな表現力で高い評価を受けている吉田浩之をソリスト迎え、ウィーンの香りをお届けします。井上マエストロ独特のプログラミングとともに、華やかなステージをお楽しみください。



井上 道義 中嶋 彰子 吉田 浩之

◆ラポールクリスマスコンサート

12月16日(日)

午後1時30分開場 午後2時開演 入場無料

出演：ラポール・ヴィヴァーチェ Gouy-Gi  
 ラポールコーラス  
 ラ・フォレスタ・デル・カント

内容：○第1ステージ/音楽のステージ  
 ○第2ステージ/ミュージカルステージ  
 『ピーターパンのぼうけん物語』

ラポールで集う仲間でお送りするクリスマスコンサート。今年も合唱・パーカッション・ミュージカルなど盛りだくさんの内容をお届けします。ラポールのクリスマスと一緒に楽しみましょう。

◆荘村清志リサイタル with 古澤 巖

12月8日(土) ホールメイト発売開始!  
 12月15日(土) 一般発売開始!

平成25年2月28日(木)

午後6時30分開場 午後7時開演  
 入場料：全席指定 4,000円 (当日各500円高)

NHK教育番組「趣味悠々」の講師としてお茶の間にもおなじみの日本ギター界のパイオニア 荘村清志と、葉加瀬太朗、東儀秀樹らとアルバムを製作しゴールドディスク大賞企画賞を受賞している人気ヴァイオリニスト古澤巖によるリサイタル。ギターとヴァイオリンが奏でる情熱的なひと時、クラシックからピアソラ、ラテン音楽まで、幅広いレパートリーをお聴き逃しなく!



荘村 清志 古澤 巖

●メールアドレスが変更になります!

下記施設のメールアドレスが変更になります。旧アドレスは12月31日をもって使用できなくなります。登録・変更をお願いいたします。

《新アドレス》

高周波文化ホール(新湊中央文化会館)  
 chubun@imizubunka.or.jp  
 アイザック小杉文化ホール  
 rapport@imizubunka.or.jp  
 大門総合会館  
 daimon@imizubunka.or.jp

陶房「匠の里」

12月の休館日 4日、11日、18日、25日、28日～31日  
<http://www.imizubunka.or.jp/tougei/index.html> ☎54-1201

◆福を呼ぶ "干支の絵馬" づくり

来年はへび年! 新しい年に願いを込めて絵馬型の干支を作りませんか?

実施日：12月7日(金)、8日(土)、9日(日)  
 時間：午前9時30分～12時  
 定員：各10名(計30人)  
 受講料：1,000円  
 申し込み方法：電話にて ☎54-1201



◆12月の郷土陶芸作家展

越中瀬戸四郎八窯  
 加藤 聡明 展  
 11月29日(木)～  
 12月9日(日)



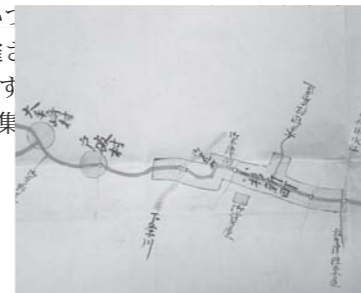
射水おでかけガイド

新湊博物館 12月の休館日 4日、11日、18日、25日～1月4日  
 ☎83-0800

「石黒信由の絵図展」

12月24日(月・祝)まで開催中。

江戸時代後期、石黒信由は加賀藩からの特命により村・新開地・河川・道筋などの測量を行い、精度の高い絵図を作りました。生涯に従事した測量事業は60件以上にのぼり、その技術は高く評価されていました。これら正確な絵図は、同時代の有名な測量家、伊能忠敬の日本全図に並び称されています。本展では、かつて測量した河川や道筋の測量絵図を展示し、正確な測量について紹介しています。新刊『石黒信由の絵図集』



石黒信由 小杉新町より往還筋見取絵図(部分)

大島絵本館 12月の休館日 3日、10日、17日、25日、28日～1月4日  
 ☎52-6780

「梶山俊夫 絵本原画展」

開催中～1月27日(日)

『だごだご ころころ』(福音館書店)  
 『やんすけとやんすけとやんすけと』  
 (ミキハウス)の原画を展示中。



(福音館書店)

「絵本館ジャンボかるた大会」

1月6日(日) ①11時～ ②14時～

射水市の名産・名所を語った大きな手づくりかるた。たくさん札をとって賞品をゲットしよう。未就学児の部と小学生の部あり。(参加賞あり)



「年賀状展」

1月5日(土)～27日(日)

絵本作家をはじめ、絵本館ゆかりの著名人から寄せられた年賀状を展示します。

太閤山ランド 12月の休館日 4日、11日、18日、25日、29日～1月3日  
 ☎56-6116

自然観察会「森の恵みを楽しもう」  
 ～クリスマスリースとミニ門松作り～

12月9日(日) 9:30～12:30頃

ガイドボランティアの案内で太閤山ランドの内の動植物を観察し解説を聞きながら園内を散策する自然観察会。今回は園内で採取した木の葉や小枝等を使い、クリスマスリースやミニ門松を作ります。



参加費 1グループ 1,000円  
 申し込み先  
 太閤山ランド 0766-56-6116  
 募集期間  
 平成24年12月7日(金)まで  
 定員  
 40名(定員になり次第締切ます)

海王丸パーク 12月の休館日 3日、10日、17日、25日、29～31日  
 ☎82-5181

「帆船海王丸展・鼓動」開催中

期間 ～平成25年2月28日まで  
 時間 9:00～16:00  
 場所 日本海交流センター  
 入場料 無料



海王丸の航跡や歴史をたどる展示を開催しています。体験コーナーや非公開エリアの映像の公開もあります。  
 ・ヤシの実の甲板磨き体験  
 ・機関室等の非公開エリアの映像上映  
 ・新湊大橋開通記念グッズの販売等

海王丸非公開及び不在期間について

海王丸の大規模修繕工事を実施するため、非公開及び不在期間があります。  
 非公開期間 11月3日(土・祝)～平成25年3月19日(火)  
 不在期間 11月下旬～2月下旬予定  
 ※日本海交流センター、海王パークは、開館しています。

●「第4回いみずジュニアアート展」

日時 12月7日(金)～9日(日)  
 午前10時～午後6時(最終日は午後5時まで)

会場 高周波文化ホール(新湊中央文化会館)

内容 ① 市内の中高生の作品展(約150点)  
 油彩、水彩、デザイン、彫刻、工芸、写真、書  
 ② 9日13時30分から現代書パフォーマンスに挑戦  
 (中学生グループによる大きい紙面に描く書のパフォーマンス)  
 ③ 9日15時30分から美術協会作家と生徒との作品鑑賞会  
 (作者の作品解説や協会作家による講評等意見交換)

● 問合せ先 文化・スポーツ課 ☎59-8093 ●

◆射水市生涯学習フェスティバル

日時 12月16日(日) 午後2時～  
 場所 高周波文化ホール 1階小ホール  
 内容 講演

講師 富山県[立山博物館]館長 米原 寛 氏  
 演題 「立山、こころ文化」  
 舞台発表  
 カナリアの会(ハンドベル 黒河)  
 大島スマイル(3B体操 大島)  
 ストリートダンスジュニア(片口)  
 その他  
 なつかしの16mmフィルムの上映(1階市民ホール)

【同時開催】射水市生涯学習作品展

場所 1階展示室 午前10時～午後4時30分

● 問合せ先 教育総務課(下庁舎) ☎59-8091 ●

※自薦、他薦は問いません。  
このコーナーに登場していただきません。ご連絡をお待ちしています。  
まちづくり課  
☎57-1622

地域の広報紙で絆を深める

若杉自治会

今回のいみずの人なかまは、フルカラーの広報紙で地域の絆を深める若杉自治会（大島）を紹介いたします。

きで掲載され、防犯パトロールにまわっているリストも掲載されるなど、地域の情報が満載の広報紙となっています。「自治会の活動を報告し共有するためには、絆を深めるために大事なことです。」と胸をはります。

広報紙のほか、3年前から文化祭を「すぎっこ館まつり」と変えまして、「文化祭も16回を数え、出展数の低下や展示品のマンネリ化を招き、思い切つて変えました。いろいろの試行錯誤し、ようやく今年思い描く形に近づいてきたと思います。」今年は、11月11日に開催され、キッズダンスや写真コンテスト、フリーマーケット、餅つき大会、喫茶コーナーのほか、東日本震災の義援金箱が設置され、まつりでの収入とあわせ、25,294円を寄附されました。

若杉自治会は大島地区の西部にある142世帯の自治会（会長杉本勇）で、地域の広報紙「ふれあい」を年4回フルカラー版で発行しています。「せつかくの写真も白黒だとわかりにくいので、平成20年3月から思い切つてフルカラーにしました。」と会長の杉本さんは語ります。

4ページから12ページの広報紙は広報委員らで作成・印刷・製本しています。「春には自治会内の新入学生を紹介し、親御さんに好評です。夏には小学生の子ども全員に『夏休みの思い出』など作文を書いてもらい、掲載しています。」そのほか、役員改選時には全役員が自己紹介、顔写真付



今回のいみずの人なかまは、フルカラーの広報紙で地域の絆を深める若杉自治会（大島）を紹介いたします。



キッズ質問箱 vol.8



Q インフルエンザって怖いよ。

とても怖い病気です。インフルエンザは普通の風邪とはちがいで、体温が38度以上になったり、のどが痛くなったり、下痢になったりしても辛いです。治るまでに1週間近くかかり、人にうつるので学校も休まなければなりません。友達にも会えません。

インフルエンザにならないためには予防接種が大切です。注射は痛いけれども、インフルエンザにならないためにがんばって受けましょう。

その他にも、外から帰ってきたら、うがいと手洗いをしっかりとすることや毎日の食事を好き嫌いなく食べること、夜更かしせずによく寝ることが大切です。マスクをすることも有効な方法です。

これから寒くなり、インフルエンザが流行する季節です。家族の人に教えてあげて、みんな揃って元気に冬を過ぎましょう！



手を洗いうま。



子どもからの質問を募集しています。  
郵便、FAX、Emailで質問をお送りください。  
〒939-0393 射水市戸破1511 まちづくり課宛て  
FAX 56-11524 E-mail info@city.imizu.lg.jp

ようこそ 市長室へ 次回のようこそ市長室は 2月 下庁舎 で開催です。

12月の延長窓口日程	日程	12月2日(日)、5日(水)、9日(日)、12日(水)、16日(日)、19日(水)、23日(日)、26日(水)
開設時間	水曜日 午後5時15分～午後7時 日曜日 午前8時30分～午後0時30分	
開設場所	大島地区行政センター	
取扱業務	住民票等交付業務 (すべての業務が対象ではありません。)	
問合せ先	住民票・戸籍関係 市民・保険課 ☎52-7964 子ども医療費関係 子育て支援課 ☎82-1965 障がい者等医療費関係 社会福祉課 ☎82-1951	



子供に戻りたい季節です。

みんなの図書館

新着図書ピックアップ

図書館ホームページで新着情報が確認できます。

【一般図書】  
わくわくクリスマスステーション & アター ポット編集部  
知っておきたい知的財産活用術 香坂 玲  
新オペラ鑑賞辞典 多田 鏡子  
はじめよう！ミュージックベル 竹内 圭子  
老いかたレッスン 渡辺 淳一  
恋しのぶ 鳥羽 亮  
スリジエセンター1991 海道 尊

【児童書】  
はじめての編み物 かぎ針編み 寺西恵理子  
日本一周！ 鉄道大百科 山崎 友也

【絵本】  
あなたがサンタ？ 佐々木マキ  
としよかんねずみ 2  
ダニエル・カーク

【郷土資料】  
富山の探鳥地 松本 鴻諸

【図書の企画展示】  
○「ハッピークリスマス」展  
期間 12月7日(金)まで  
会場 中央図書館

○「江戸のくらし」展  
期間 12月8日(土)～16日(日)  
会場 下村図書館

12月の図書館カレンダー

日	月	火	水	木	金	土
						1
2	3	4	5	6	7	8
9	10	11	12	13	14	15
16	17	18	19	20	21	22
23	24	25	26	27	28	29
30	31					

全館休館日  
開館時間 平日 9:30～18:30  
土日祝 9:30～17:00

【年末年始の休館(全館)のお知らせ】  
年末は12月29日(土)から年始は1月3日(木)まで  
※休館中の図書の返却はブックポストをご利用ください。

【イベント】  
○冬のつどい  
日時 12月8日(土)午前11時  
会場 新湊図書館  
内容 クリスマスツリーの飾り付け・絵本の読み聞かせ等

○冬のお楽しみ子ども会  
日時 12月22日(土)午前11時  
会場 中央図書館  
内容 パネルシアター・絵本読み聞かせ・他

【中央図書館市民ギャラリーの催事】  
○「障害者週間」作品展  
期間 12月1日(土)～14日(金)

マグノリアの丘から

世界チャンピオン大会が毎年開かれるほど、ジャンケンには世界共通の拳遊びのようだ。が、「グー・チョキ・パー」という指の出し順の掛け声は、日本だけらしい。アメリカでは「グー・パー・チョキ」と、前の拳に常に勝つ並び掛け声順に従って日米決戦をしたらどうなるか。最初はお互い「グー」で勝負はつかない。が、次の「チョキ」と「パー」とでは。2回戦でもう日本の勝ちとなる。先日、氏神の境内で催された落語会で、瀧川鯉昇師匠が本題に入る前に披露したまくら話の一コマだ。◆オンリーワンでない我慢出来ず、勝つことを至上とするアメリカ。挑戦的なアメリカが慎ましやかな国民性の日本にコロリと負ける。「世の中、結局は欲のないのが勝つんですよ」。ジャンケンの小咄に、聴衆は溜飲を下げたのか大いに沸いた。「田畑は雑草によりて損われ、人は食欲によりて損われる」という警句がある。稲を刈り終わったあとの冬枯れの田。色彩を失った(菊田)はもの寂しい。減反面積の拡大で雑草のはびこる田が増えた。作付をしなかつた田の荒れさびれようは一層痛々しい。◆いよいよ師走選挙。欲を言えばきりが無い。有権者の多くは少しの満足があれば結構、と思いつながら日々の暮らしを営んでいるに違いない。ほんのちよつとの幸せを約束してくれ

\*市内在住の方にコラムを連載していただいています。

# ●平成25年 射水市成人式

**日時** 平成25年1月13日(日)  
午前10時から(受付/午前9時から)

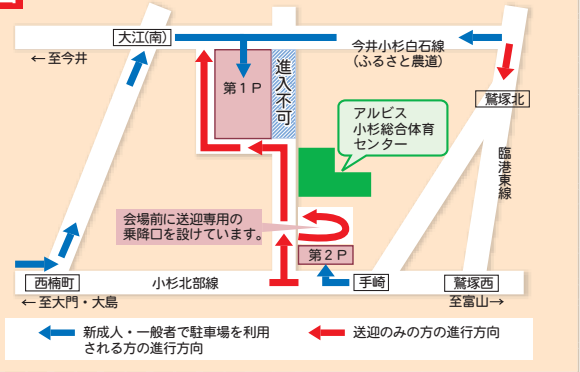
**場所** アルビス小杉総合体育センター  
(戸破3111番地)

**内容** 式典・アトラクション

**対象者** 平成4年4月2日から  
平成5年4月1日までの間に生まれた方

※進学・就職などで市外に住んでおられる方も参加できますので、下記までお問い合わせください。  
※一般席も用意しておりますので、ご家族の方もお気軽にご参加ください。

### 案内図



●当日は、周辺の交通混雑を避けるため、上記の案内図に従ってご来場ください。

**問合せ先** 教育委員会教育総務課(下庁舎) ☎59-8091

# ●年末年始の業務のお知らせ

市の関係機関は、12月29日～1月3日まで休みとなります。ただし、次の施設・業務は、休業期間が異なりますのでご注意ください。

- 12月28日～1月3日  
新湊農村環境改善センター  
新湊アイシン軽金属スポーツセンター  
アルビス小杉総合体育センター  
小杉体育館、大門体育館、ヨシダ大島体育館、下村体育館
- 12月28日～1月4日  
足洗老人福祉センター、大島憩いのサロン、川の駅新湊、陶房「匠の里」、新湊博物館、大島絵本館
- 12月31日～1月3日  
大門農村環境改善センター、大門コミュニティセンター
- コミュニティバスは12月29日～1月3日まで土日祝日ダイヤで運行します。

# ●年末年始のごみの収集

※詳しくは、ごみカレンダーをご確認ください。

- ごみ収集  
12月27日(木)、28日(金) 通常どおり収集  
12月29日(土)～1月2日(水) 休み
  - 直接持込  
12月29日(土)～1月3日(木) 休み
  - 年末年始のし尿の収集  
12月29日(土)～1月3日(木) 休み
- ※小杉地区の平成25年1月の資源ごみの収集日が、年始の都合により変更しておりますので、ご注意ください。

**問合せ先**  
環境課(大島庁舎)  
☎52-7967

## 企業広告

大切な家具を直します。  
ソファ イス張替 テーブル塗装修理

**家具再生工房**

☎0766-55-3801  
<公式ブログ> [clia.exblog.jp](http://clia.exblog.jp)

クリア 射水店  
射水市戸破 3093-22  
tel:0766-55-2453  
水曜定休  
営業時間 am10～pm7

美しい富山県づくりに。

いつまでも  
人さまにごめいわくを兼ねない  
企業でありたい。

構造物解体・産業廃棄物処理・リサイクル・RC砕石・運送・製紙チップ  
登録商標 床下調湿炭(萬金炭) 製造販売

**金原開発株式会社**

本社/射水市沖塚原134 とやまリサイクルセンター/富山市坂下新字上中島26

2012年秋冬  
キャンペーン!!

3つまとめて  
ケーブルテレビ

12月20日(木)まで

射水ケーブルネットワーク ☎0120-82-7320  
射水市中央町17-1 <http://www.canet.ne.jp> または 82-7320

**PCケア** 射水大門店 年中無休

**パソコン出張修理**

おまかせ下さい!!  
パソコンのトラブル

富山県射水市大門169  
(0766)52-7997  
電話受付 9:00～21:00  
営業時間 10:00～20:00

<企業広告募集> 問合せ先 まちづくり課(小杉庁舎) ☎57-1622 広告代理店 (株)協和総商 ☎21-0319

射水市ホームページ  
<http://www.city.imizu.toyama.jp/>

メール [info@city.imizu.lg.jp](mailto:info@city.imizu.lg.jp)

twitter <http://twitter.com/imizukouhou/>

緊急情報・観光情報・メール配信サービスなど、広報紙だけではお届けできない情報もりだくさん。

**編集後記**

こたつの季節です!なぜこたつはあんなに寝心地がいいのでしょうか...。みなさん、かぜをひかないよう「こたつむり」になるのはほどほどに...。(よ)  
サンタさんにムズムズぬいぐるみや射水市カルタをお願いしては(あ)  
いよいよ冬本番、ストーブの恋しい季節です。灯油の扱いはくれぐれもご注意ください!(ま)