

射水市教育委員会 6 月定例会次第

日 時 平成 28 年 7 月 1 日 (金)

午後 1 時 30 分 会議 歌の森小学校 会議室
午後 3 時 30 分 (予定) 視察 歌の森小学校 放課後児童クラブ

1 会議録の承認

2 事務局長の報告

(1) 平成 28 年 6 月市議会開催状況について (教育委員会関係) 資料 1

3 議案

- (1) 射水市少年育成センター規則の一部改正について 資料 2
(2) 指定管理者の名称等の変更について 資料 3
(3) 指定管理者の名称等の変更について 資料 4
(4) 指定管理者の名称等の変更について 資料 5
(5) 指定管理者の名称等の変更について 資料 6

4 各課等の報告事項

- (1) 平成 29 年度射水重点事業要望について 資料 7
(2) 射水っ子音楽活動推進事業について【学校教育課】 資料 8
(3) 平成 28 年度射水市学力向上委員会について【教育センター】 資料 9
(4) 平成 28 年度射水市「イングリッシュキャンプ」について【教育センター】 資料 10
(5) 平成 28 年度教育センター研修事業計画【教育センター】 資料 11
(6) 平成 28 年度射水市マイスター教員公開授業日時一覧【教育センター】 資料 12
(7) 社会教育委員会議について【生涯学習・スポーツ課】 資料 13
(8) 歌の森小学校放課後児童クラブ「ピノキオ学級」について
【生涯学習・スポーツ課】 資料 14
(9) 全国絵本ミュージアム会議の開催について【生涯学習・スポーツ課】 資料 15
(10) 射水市中野出身の彫刻家・長谷川義起作《立女》の公開について
【新湊博物館】 資料 16
(11) 射水市スポーツ推進審議会委員の任命について【生涯学習・スポーツ課】 資料 17
(12) 堀岡小学校グラウンドの夜間照明設置について【生涯学習・スポーツ課】 資料 18
(13) 平成 28 年度射水市幼児運動能力向上支援事業「からだ育て教室」
について【生涯学習・スポーツ課】 資料 19
(14) 平成 28 年度射水市幼児運動能力向上支援事業「指導者研修会」
について【生涯学習・スポーツ課】 資料 20
(15) 教育委員会行事予定 資料 21
(16) 平成 28 年度射水市教育行政要覧について【学校教育課】 資料 22
(17) 不登校に関する医療的な相談体制の充実について【学校教育課】 資料 23
(18) マイサポーター制度について【学校教育課】 資料 24
(19) 射水市の教育 H 28 新規プランの概要 (案) について 資料 25
(20) 家庭教育リーフレットについて【学校教育課】 資料 26

5 その他

※ 次回教育委員会の開催日時について 月 日 () 時 分

平成28年6月市議会開催状況について（教育委員会関係）

1 教育委員会関係議案

- 議案第46号 平成28年度射水市一般会計補正予算（第1号）
議案第49号 射水市役所位置条例等の一部改正について
（射水市教育センター条例の一部改正）
報告第7号 専決処分の報告について
（和解及び損害賠償の内容 学校内における事故）

2 代表質問、一般質問（教育委員会関係）

- (1) 代表質問 6月16日（木）
○ 中村文隆 議員（自民議員会）
市内小学校・公立幼稚園の空調設備について
- (2) 一般質問 6月17日（金）
○ 古城克實 議員
1 教育環境の重要性について
（1）教育観について
（2）学校図書室の現状
- 津本二三男 議員
砂防ネットの設置について
- 吉野省三 議員（自民議員会）
1 東京オリンピック・パラリンピックに向けた合宿誘致及び文化プログラムへの参加取組について
（1）柔道競技及びセーリング競技の合宿誘致について
（2）文化プログラムへの参加の取組について
（3）「とやま呉西圏域」による取組について
- 澤村 理 議員
1 教職員の勤務時間の適正化について
（1）ノー残業デーの実効性を高めるなどの取組について
（2）市教委として業務時間縮減のための人員措置などについて

3 予算特別委員会 6月20日（月）、6月23日（木）

- 6月23日（木）
○ 石黒善隆 委員（自民議員会）
1 射水市スポーツ大会出場激励金交付要綱について
2 懸垂幕・横断幕について
- 高橋久和 委員（自民議員会）
1 射水市立小中学校整備計画について
2 大島中央公園コミュニティ体育館について

4 総務文教常任委員会 6月21日（火）

- 報告事項 明日の射水を担う若者定住助成金制度について
射水市立小中学校整備計画について

議案第10号

射水市少年育成センター規則の一部改正について
射水市少年育成センター規則の一部を次のように改正する。

平成28年7月1日 提出

射水市教育委員会
教育長 長井 忍

射水市教育委員会規則第6号

射水市少年育成センター規則の一部を改正する規則
射水市少年育成センター規則（平成17年教育委員会規則第28号）の一部を次のように改正する。

第3条中「射水市加茂中部893番地」を「射水市新開発410番地1」に改める。

附 則

この規則は、平成28年10月11日から施行する。

議案第10号

射水市少年育成センター規則の一部改正について

(説明)

新庁舎の開庁に伴い、平成28年10月11日をもって育成センターの事務局を射水市新開発410番地1に移転することから、規則の内容を見直すもの。

施行期日

平成28年10月11日

射水市少年育成センター規則(平成17年射水市教育委員会規則第28号) 新旧対照表

現行	改正後(案)
<p>射水市少年育成センター規則</p> <p>(目的)</p> <p>第1条 (略)</p> <p>(所掌事務)</p> <p>第2条 (略)</p> <p>(位置)</p> <p>第3条 育成センターは、射水市加茂中部893番地に置く。</p> <p>(補導委員)</p> <p>第4条 (略)</p> <p>(職員)</p> <p>第5条 (略)</p> <p>(その他)</p> <p>第6条 (略)</p> <p>附 則</p> <p>この規則は、平成17年11月1日から施行する。</p> <p>附 則(平成18年3月28日教委規則第6号)</p> <p>この規則は、公布の日から施行し、平成18年4月1日から適用する。</p> <p>附 則(平成20年3月26日教委規則第8号)</p> <p>この規則は、平成20年4月1日から施行する。</p>	<p>射水市少年育成センター規則</p> <p>(目的)</p> <p>第1条 (略)</p> <p>(所掌事務)</p> <p>第2条 (略)</p> <p>(位置)</p> <p>第3条 育成センターは、射水市新聞発410番地1に置く。</p> <p>(補導委員)</p> <p>第4条 (略)</p> <p>(職員)</p> <p>第5条 (略)</p> <p>(その他)</p> <p>第6条 (略)</p> <p>附 則</p> <p>この規則は、平成17年11月1日から施行する。</p> <p>附 則(平成18年3月28日教委規則第6号)</p> <p>この規則は、公布の日から施行し、平成18年4月1日から適用する。</p> <p>附 則(平成20年3月26日教委規則第8号)</p> <p>この規則は、平成20年4月1日から施行する。</p> <p>附 則(平成28年7月1日教委規則第6号)</p> <p>この規則は、平成28年10月11日から施行する。</p>

議案第11号

指定管理者の名称等の変更について

射水市小杉総合体育センター、射水市小杉体育館の指定管理者の名称等を次のように変更する。

平成28年7月1日 提出

射水市教育委員会

教育長 長 井 忍

射水市教育委員会告示第2号

指定管理者の代表者の変更について

次のとおり指定管理者の代表者の変更があったので、射水市公の施設に係る指定管理者の指定の手続きに関する条例（平成18年射水市条例第3号）第13条の規定により告示する。

- 1 指定管理者が管理を行う公の施設の名称
射水市小杉総合体育センター
射水市小杉体育館
- 2 指定管理者の名称
特定非営利活動法人こすぎ総合スポーツクラブきらり
- 3 変更前の代表者
理事長 中村 幹夫
- 4 変更後の代表者
理事長 三上 久男
- 5 変更年月日
平成28年6月7日

議案第12号

指定管理者の名称等の変更について

射水市下村体育館、射水市下村グラウンド及び射水市下村テニスコート並びに射水市下村パークゴルフ場並びに射水市下村馬事公園の指定管理者の名称等を次のように変更する。

平成28年7月1日 提出

射水市教育委員会

教育長 長 井 忍

射水市教育委員会告示第3号

指定管理者の代表者の変更について

次のとおり指定管理者の代表者の変更があったので、射水市公の施設に係る指定管理者の指定の手續きに関する条例（平成18年射水市条例第3号）第13条の規定により告示する。

- 1 指定管理者が管理を行う公の施設の名称
射水市下村体育館、射水市下村グラウンド及び射水市下村テニスコート
射水市下村パークゴルフ場
射水市下村馬事公園
- 2 指定管理者の名称
特定非営利活動法人しもむらスポーツクラブまいけ
- 3 変更前の代表者
理事長 梶尾 慧
- 4 変更後の代表者
理事長 芝田 次男
- 5 変更年月日
平成28年6月8日

議案第13号

指定管理者の名称等の変更について

射水市新湊総合体育館及び射水市新湊テニスコートの指定管理者の名称等を次のように変更する。

平成28年7月1日 提出

射水市教育委員会

教育長 長 井 忍

射水市教育委員会告示第4号

指定管理者の代表者の変更について

次のとおり指定管理者の代表者の変更があったので、射水市公の施設に係る指定管理者の指定の手続きに関する条例（平成18年射水市条例第3号）第13条の規定により告示する。

- 1 指定管理者が管理を行う公の施設の名称
射水市新湊総合体育館及び射水市新湊テニスコート
- 2 指定管理者の名称
特定非営利活動法人新湊カモンスポーツクラブ
- 3 変更前の代表者
理事長 金子 堅太郎
- 4 変更後の代表者
理事長 片岡 泰人
- 5 変更年月日
平成28年4月1日

議案第14号

指定管理者の名称等の変更について

射水市新湊中央文化会館、射水市中央公民館、射水市小杉文化ホール、射水市大門総合会館、射水市正力・小林記念館及び射水市陶房「匠の里」の指定管理者の名称等を次のように変更する。

平成28年7月1日 提出

射水市教育委員会

教育長 長 井 忍

射水市教育委員会告示第5号

指定管理者の代表者の変更について

次のとおり指定管理者の代表者の変更があったので、射水市公の施設に係る指定管理者の指定の手續きに関する条例（平成18年射水市条例第3号）第13条の規定により告示する。

- 1 指定管理者が管理を行う公の施設の名称
射水市新湊中央文化会館
射水市中央公民館
射水市小杉文化ホール
射水市大門総合会館
射水市正力・小林記念館
射水市陶房「匠の里」
- 2 指定管理者の名称
公益財団法人射水市文化振興財団
- 3 変更前の代表者
理事長 浦山 哲郎
- 4 変更後の代表者
理事長 八嶋 祐太郎
- 5 変更年月日
平成28年6月2日

平成29年度射水市重点事業一覧

項目	担当部局		要望項目
1	教育委員会	学校教育課	学校教育施設(防災機能)の整備について
2	都市整備部	道路・河川管理課	庄川直轄河川築堤事業の整備促進について
3	都市整備部	道路建設課	新庄川橋の架替えについて
4	市民環境部	生活安全課	万葉線の維持・活性化に係る支援措置について
5	都市整備部	道路・河川管理課	庄川水系利賀ダムの建設促進について
6	都市整備部	道路建設課	主要地方道小杉婦中線(都市計画道路七美太閤山線)の整備促進について
7	都市整備部	道路建設課	一般県道姫野能町線(都市計画道路北島牧野作道線)の整備促進について
8	都市整備部	道路建設課	一般国道472号(青井谷地内)の整備促進及び一般県道小杉吉谷線の整備延伸について
9	都市整備部	都市計画課	都市計画道路二口北野線(主要地方道新湊庄川線)未整備区間の整備促進について
10	都市整備部	都市計画課	都市計画道路東老田高岡線(主要地方道高岡青井谷線)の歩道整備促進について
11	都市整備部	道路建設課	主要地方道高岡小杉線(都市計画道路太閤山高岡線)の五歩一交差点立体化について
12	都市整備部	道路建設課	(仮称)七美荒屋線の道路新設について
13	都市整備部	道路・河川管理課	河川護岸改修事業と河川環境整備促進について(一級河川 親司川・鴨川、二級河川 前田川・下奈川・堰場川)
14	都市整備部	道路・河川管理課	土砂災害防止対策の推進について
15	都市整備部	建築住宅課	重点密集市街地整備事業の推進について
16	都市整備部	都市計画課	交流が盛んで魅力あふれるまちづくりの推進について
17	都市整備部	都市計画課	公園施設の長寿命化と安全・安心な公園づくりについて
18	産業経済部	港湾・観光課	伏木富山港新湊地区(富山新港)東西埋立地の環境整備について
19	産業経済部	港湾・観光課	伏木富山港新湊地区(富山新港)東西埋立地交流厚生用地等への民間事業者等の誘致について
20	産業経済部	港湾・観光課	伏木富山港新湊地区(富山新港)国際物流ターミナルの整備について
21	産業経済部	港湾・観光課	伏木富山港新湊地区(富山新港)における港湾施設の適切な維持管理の推進について
22	産業経済部	港湾・観光課	日本海側拠点港(外航クルーズ部門)選定港の優先的整備について
23	産業経済部	港湾・観光課	海岸事業の整備促進について
24	産業経済部	港湾・観光課	津波防災対策の推進について
25	産業経済部	農林水産課	国営施設機能保全事業「射水平野地区」の推進について
26	市民環境部	生活安全課	小杉駅南口改札業務の移管について
27	福祉保健部	子育て支援課	子ども医療費助成事業の拡充について
28	福祉保健部	保健センター	発達障害専門医師の養成と確保について
29	上下水道部	上水道工務課	基幹配水管路整備事業について
30	上下水道部	下水道工務課	下水道事業(浸水対策・長寿命化対策)の推進について
31	市民環境部	生活安全課	安全・安心なまちづくりについて
32	市民環境部	生活安全課	地域防犯設備整備事業補助金制度(仮称)の創設について
33	市民環境部	生活安全課	大島駐在所の交番化について
34	教育委員会	生涯学習・スポーツ課	「放生津八幡宮の築山行事・曳山行事」の国重要無形民俗文化財指定について
35	教育委員会	生涯学習・スポーツ課	「下村加茂神社の加茂祭(流納馬を含む)」の国重要無形民俗文化財指定について
36	教育委員会	生涯学習・スポーツ課	「射水市海老江・大門の曳山行事」の富山県文化財指定について

1 学校教育施設(防災機能)の整備について(再要望)

国	文部科学省大臣官房文教施設企画部
県	教育委員会教育企画課

本市では、学校施設の耐震化は完了したものの、築後30年以上経過している学校では老朽化による教育環境の悪化が懸念されており、学校教育施設及び学校体育施設の改修整備を計画的に進めています。

また、学校は、災害時の緊急避難場所として、地域の防災拠点の役割を果たすことが求められます。

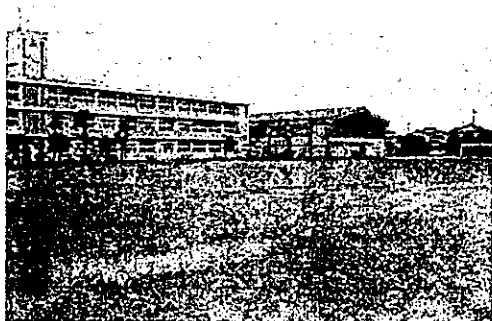
つきましては、学校教育施設の大規模改造及び学校体育施設整備の事業費配分について格別のご配慮をお願いいたします。

また、屋外教育環境施設(グラウンド)については、流域貯留機能による雨水災害対策としても重要な役割を果たすものですが、暗渠排水等の機能低下により豪雨時には周辺地域へ雨水が流出し、雨水災害の要因になっています。これらを改善することで被害の拡大を留めることができることから、事業採択について格別のご配慮を重ねてお願いいたします。

事業名	事業箇所	事業主体	事業概要等
片口小学校整備事業	校舎特別教室棟 816㎡	市	大規模改造
歌の森小学校整備事業	校舎棟 4,013㎡ 体育館棟 1,061㎡ グラウンド 10,396㎡ プール 400㎡	市	大規模改造 屋外環境整備 プール改築
小杉南中学校整備事業	校舎棟 6,618㎡ 体育館棟 1,426㎡ 武道場棟 576㎡ グラウンド 15,197㎡	市	大規模改造 屋外環境整備

事業名	事業箇所	事業主体	事業概要
大島小学校整備事業	グラウンド 11,220㎡	市	屋外教育環境整備
塚原小学校整備事業	グラウンド 7,630㎡	市	屋外教育環境整備
射北中学校整備事業	グラウンド 12,793㎡	市	屋外教育環境整備

射北中学校



雨天後のグラウンド



豪雨時、グラウンドから雨水が流出した周辺地域

34 「放生津八幡宮の築山行事・曳山行事」の 国重要無形民俗文化財指定について（再要望）

国	文部科学省文化庁文化財部
県	教育委員会生涯学習・文化財室

富山県射水市新湊地区にある放生津八幡宮では、毎年9月30日～10月3日の秋季祭礼において、富山県指定無形民俗文化財である「築山行事」及び「曳山行事」が行われています。

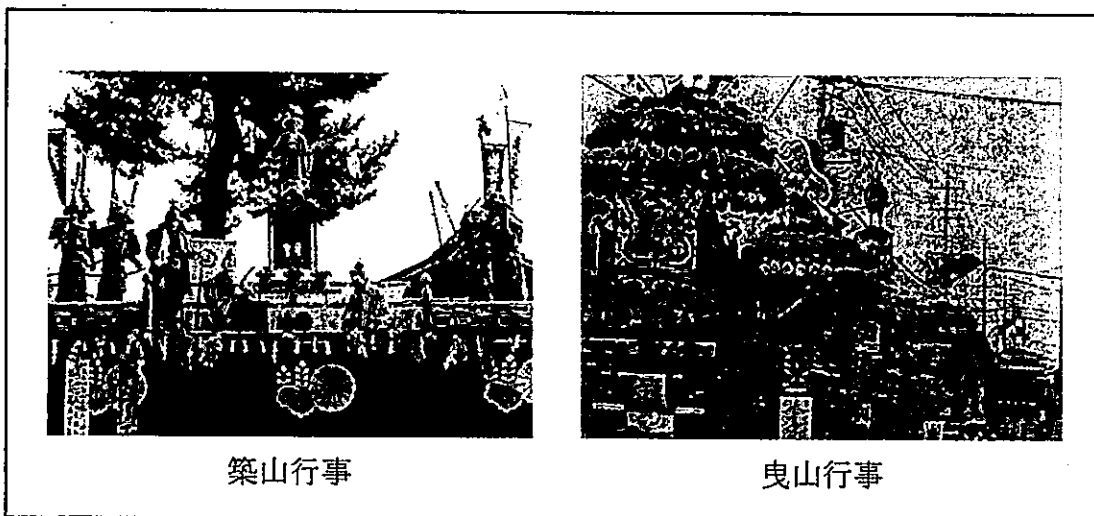
「築山行事」は、近世以前の古い祭礼の姿を伝える行事とされ、高い松の木を背に組まれた仮設の舞台上に、主神・四天王の人形と、毎年作り替える趣向を凝らした複数の人形が、10月2日の日中のみ飾られます。

「曳山行事」は、360余年の歴史を有し、伝統工芸技術を結集した県内最多の13本の曳山が、曳山囃子と共に昼は花山・夜は提灯山となって巡行します。

放生津八幡宮秋季祭礼という一つの祭礼行事の中で、宮方（氏子）の行事である築山と、町衆の行事である曳山が揃って伝えられていることは、全国的にも貴重な例であり、両行事を一連の文化財という新たな視点から、その保存と継承の方策を検討しているところです。

つきましては、「放生津八幡宮の築山行事・曳山行事」のより確実な保存継承のため、国重要無形民俗文化財の指定について格別のご配慮をお願いいたします。

事業名	事業箇所	事業主体	事業概要等
「放生津八幡宮の築山行事・曳山行事」の国重要無形民俗文化財指定	射水市放生津	国	学術調査の実施、報告書作成等



35 「下村加茂神社の加茂祭（流鏝馬を含む）」の 国重要無形民俗文化財指定について（再要望）

国	文部科学省文化庁文化財部
県	教育委員会生涯学習・文化財室

射水市加茂中部にある加茂神社は、寛治4年（1090年）成立の倉垣荘内に勧請されたのがはじまりとされ、国指定重要無形民俗文化財「越中の稚児舞」をはじめ、賀茂信仰に由来する多くの特色ある年中行事が、現在まで連続と受け継がれています。

例年5月4日に行われる加茂祭は、年に一度の大祭とされる最大の年中行事であり、地域において「やんさんま」（富山県指定無形民俗文化財）として親しまれています。

加茂祭の中では、「走馬」・「牛乗式」・「流鏝馬式」といった、中世下鴨神社で行われた賀茂祭の古い形を伝える行事が行われており、荘園ならではの豊作を祈る「牛乗式」は、他に例がありません。

そのため、本市においても、重要な民俗行事である加茂祭の適切な保存継承を図るための調査や保存方法の検討について、保存団体と協力して取り組んでいるところです。

つきましては、「下村加茂神社の加茂祭」の国重要無形民俗文化財指定について格別のご配慮をお願いいたします。

事業名	事業箇所	事業主体	事業概要等
「下村加茂神社の加茂祭」の 国重要無形民俗文化財指定	射水市加茂中部	国	学術調査の実施、報告書作成等



36 「射水市海老江・大門の曳山行事」の富山県文化財指定について（再要望）

県 教育委員会生涯学習・文化財室

富山県は全国的にみても曳山行事の多い県です。その中でも、本市には、精巧な前人形を継承する「海老江曳山行事」の曳山3基、明治期の曳山車の原形を今に伝える「大門曳山行事」の曳山4基とそれぞれの地域に由来する特色のある曳山行事が保存継承され、放生津の曳山行事と合わせると、市内の曳山車は県内最多の20基になります。

伝統工芸技術の粋を結集して作られた曳山は、典雅な曳山囃子とともに、町衆の努力によって現在まで連綿と引き継がれています。

海老江・大門の曳山車は、それぞれ市指定文化財としておりますが、保存継承の方策が必ずしも十分とは言えない状況にあるため、平成17年度から曳山車の実測図作成や行事の詳細調査を継続的に実施し調査報告書を刊行するなど、文化財としてあるべき保存と継承に取り組んでいるところです。

つきましては、「射水市海老江・大門の曳山行事」を可能なところから順次、富山県の文化財に指定して下さるよう格別のご配慮をお願いいたします。

事業名	事業箇所	事業主体	事業概要等
「射水市海老江・大門曳山行事」の富山県文化財指定	射水市海老江、大門	県	学術調査の実施、実測図・映像記録・報告書作成等

写真・位置図



射水っ子音楽活動推進事業について

1 目的

小中学校の吹奏楽部等で使用する管楽器等の整備や指導者謝金の補助を通じ、児童生徒の音楽活動を推進する。

2 管楽器等の整備

(1) 概要

市町村合併後、管楽器等の更新をほとんどしておらず、老朽・破損により、通常の活動や大会出場に支障が出ていることから、小中学校11校に管楽器等58品を整備するもの。

なお、整備に当たっては、リース方式（5箇年）とし、財政負担の平準化を図った。【リース費：21,216千円】

ア 小学校（5校・19品）

新湊小学校 フルートほか5品

片口小学校 ユーフォニアムほか3品

東明小学校 トロンボーンほか2品

塚原小学校 アルトホルンほか3品

中太閤山小学校 アルトホルンほか1品

イ 中学校（全6校・39品）

新湊中学校 コンサートシロフォンほか6品

新湊南部中学校 チューバほか8品

射北中学校 アルトサクソフォンほか7品

小杉中学校 タムタムほか5品

小杉南中学校 サクソフォンほか6品

大門中学校 オーボエほか8品

(2) 納入者

(有)ミヤコ楽器店（富山市総曲輪2-8-42）

(3) 納入期日

平成28年7月末日

3 指導者謝金の補助

全6中学校が実施するアンサンブルクリニック等に係る指導者謝金を補助する。【300千円（50千円/校）】

4. その他

上記2のほか、生涯学習・スポーツ課がアイザック小杉文化ホールに購入した楽器（フルート、チャイム、コンサートマリンバ）も中学校で使用する予定である。

【購入費：2,430千円】

平成28年度 射水市学力向上委員会について

射水市教育センター

○ 学力向上委員会設置の根拠

射水市教育振興基本計画 第4章 1(1)「確かな学力の定着」の中で、「射水市の児童生徒の学力向上を目的とし、その企画・運営・研究推進の中心となる組織として学力向上委員会を設置し、学力の向上を図ります。」と、あることを受けて開催する。

○ 学力向上委員の役割

- ・委員は、各会（校長会、教頭会、教務主任会、生徒指導協議会）の会長や代表者が務め、学力向上委員会での協議内容を各会の会員に伝える。
- ・委員は、各会の代表として学力向上のために取り組む内容について各会で提案し、各校での実践につながるよう努める。
- ・委員は、学力向上に関する「射水市の取組」の具現化のため、各会における活動を充実させる。

○ 今年度の学力向上委員会の予定

第1回 学力向上委員会（6月3日）

- ・本年度の児童生徒の現状の学力確認
- ・昨年度の各会における取組について確認
- ・今年度の学力向上委員会についての共通理解

第2回 学力向上委員会（8月26日）

- ・各会から、学力向上に関わる取組内容についての報告

第3回 学力向上委員会（9月上旬）

- ・平成28年度全国学力・学習状況調査の結果分析のデータ確認
- ・平成28年度の「射水市の今後の取組」確認

第4回 学力向上委員会（2月）

- ・平成28年度実施の学力調査結果の確認
- ・各会での学力向上に関わる取組内容や状況についての報告

○各会の年間予定

※（ ）内は日付

	市教委・市教セ	小学校長会	中学校長会	小中教頭会	教務主任会	生指協議会
4月	全国学力調査(19)	(1), (19)	(18)	(15)		(26)
5月		(16)	(16)	(2)		
6月	学力向上委員会(3)	(8)	(6)			(22)
7月		(12)	(12)	(7)	(1)	
8月	調査結果発表・分析 学力向上委員会(26)	(31)	(29)			
9月	学力向上委員会(上旬) 射水市結果公表				(14)	(15)
10月		(13)	(7)			
11月					(17)	(24)
12月		(13)	(9)	(7)		
1月		(18)	(13)			
2月	学力向上委員会()	(24)	(24)		(24)	(16)
3月				(3)		

平成28年度 射水市「イングリッシュキャンプ」について

射水市教育センター

- 1 目的 児童生徒を対象に1泊2日の宿泊学習を体験し、ALT等との英会話中心の共同生活を通して、英語に対する興味・関心を高め、異文化理解を深める。
- 2 内容 夏休み期間中に、小5～中2の児童生徒（36名）を対象とした1泊2日の宿泊体験を実施する。
 【活動例】
 - ・グループ活動（英語ゲーム）
 - ・全体活動（英語の歌を歌おう）
 - ・英語ワークショップ（スキット制作、英語でキャンドルサービスなど）
 - ・発表活動（英語で活動報告してみよう）
- 3 日時 平成28年8月24日（水）13:00 ～ 25日（木）15:00 （1泊2日）
- 4 場所 砺波青少年自然の家
〒939-1532 砺波市徳万字赤坂17-5 TEL(0763)37-2002
- 5 対象 射水市内の小中学校に通学する小学5年生から中学2年生の児童生徒（36名：小学生24名、中学生12名）
 募集期間 平成28年6月13日（月）～6月30日（木）
 ※ 応募者多数の場合は抽選とする。
- 6 指導者 外国語指導員(ALT)5名、国際交流員(CIR)1名、小中学校教員（外国語活動及び英語科担当、養護教諭）7名
- 7 費用 小中学生参加費 3,000円（施設使用料と食事料等の実費相当を負担）
- 8 行程

日付	行 程				
1日目 8/24 (水)	13時	13時30分		14時	
	市役所（新湊庁舎） 集合・出発	→	市役所（小杉庁舎） 集合・出発	→	砺波青少年自然の家 到着・入所式・開校式 オリエンテーション
	14時30分	17時30分	18時30分	20時30分	22時
	英語活動Ⅰ	－ 夕食	－ 夜の集い 英語活動Ⅱ	－ 入浴	－ 就寝
2日目 8/25 (木)	6時	8時	9時	12時	13時
	起床・朝の集い 清掃	－ 朝食	－ 英語活動Ⅲ	－ 昼食	－ 閉校式・退所式
	14時00分	14時30分		15時	
	出発	→	市役所（小杉庁舎） 到着・解散	→	市役所（新湊庁舎） 到着・解散

平成 28 年度 教育センター研修事業計画

射水市教育センター

研修名	講師	研修内容	対象	実施予定日 ・会場
教育講演会	東京大学名誉教授 養老孟司 氏	いのちの尊さについて考える。	・小中学校教員は悉皆 ・その他（幼、保、高、保護者）	7月27日(水) 13:30～16:00 アイザック小杉文化ホール
新採教員 研修会	射水市教育センター 東 美津子 教育相談員	①ストレスとのつきあい方やリフレッシュの手法について学ぶ。 ②Q-Uの基礎的な内容を理解する。	・新採教諭および 新採養護教諭 (悉皆)	5月10日(火) 13:30～16:30 教育センター
小学校 学力向上 研修会	筑波大附属小学校 教諭 二瓶弘行 氏	小学校【国語】の授業の進め方について学ぶ。	・小学校学級担任 (悉皆) ・希望者	8月2日(火) 9:00～12:00 大門小ランナウム
中学校 学力向上 研修会	元学力調査官 山梨大学教育学部 准教授 清水 宏幸 氏	今後求められる授業の進め方について学ぶ。	・中学校教諭 (悉皆、但し管理職、養護教諭、栄養教諭は自由参加)	8月9日(火) 9:00～12:00 新湊中 ふれあいホール
射水市内 地域巡り 研修会	各施設の担当者	現地見学を通して、射水市の歴史、文化、産業等の理解を深める。 (現地見学)	・新採教諭及び新採養護教諭 ・栄養教諭 ・他市からの異動者 ・その他希望者	7月29日(金) 8:30～12:00 射水市内各施設
小学校 若手教員 研修会	・西部教育事務所 指導主事 ・マスター教員 ・指導教員	【国語】 授業の進め方や指導案の検討を通して、授業力の向上を図る。 (参加者は、各校で9～11月中に授業実践を行う。)	・30歳以下教員 ・5年次以下教員 (27年度算数参加者は、28年度国語で参加)	8月3日(水) 9:00～12:00 教育センター
				8月23日(火) 9:00～12:00 教育センター
※産休、育休教諭は復帰後受講する。	・西部教育事務所 指導主事 ・マスター教員 ・指導教員	【算数】 授業の進め方や指導案の検討を通して、授業力の向上を図る。 (参加者は、各校で9～11月中に授業実践を行う。)	・30歳以下教員 ・5年次以下教員 (27年度国語参加者は、28年度算数で参加)	12月26日(月) 9:00～12:00 教育センター
				8月3日(水) 13:30～16:30 教育センター
				8月23日(火) 13:30～16:30 教育センター
				12月26日(月) 13:30～16:30 教育センター

中学校 若手教員 研修会	・西部教育事務所 指導主事 ・マイスター教員 ・指導教員	【国語・数学・英語】 授業の進め方や指導案 の検討を通して、授業力 の向上を図る。 (参加者は、各校で9～11月 中に授業実践を行う。)	・30歳以下教員 ・5年次以下教員	8月1日(月) 9:00～12:00 教育センター 8月24日(水) 9:00～12:00 教育センター 12月27日(火) 9:00～12:00 教育センター
	※産休、育 休教諭は 復帰後受 講する。	・西部教育事務所 指導主事 ・マイスター教員 ・指導教員	・30歳以下教員 ・5年次以下教員	8月1日(月) 13:30～16:30 教育センター 8月24日(水) 13:30～16:30 教育センター 12月27日(火) 13:30～16:30 教育センター
	・総合教育センター 相談部	Q-Uを活用して満足 型学級集団をつくる方法 を学ぶ。	・小中学校教員各校 各会1～2名 ※新採教員除く	7月26日(火) 13:30～16:30 教育センター 7月29日(金) 13:30～16:30 教育センター
特別支援 教育研修会	・西部教育事務所 指導主事 ・マイスター教員	特別支援コーディネーターと しての役割や特別支援の 校内体制の充実について 学ぶ。	・各小中学校特別支 援コーディネーター (悉皆) ・特別支援学級担任 希望者	8月10日(水) 13:30～16:30 教育センター
理科教育講 座(自然観 察)	・県総合教育センター 情報科学部 研究主事	自然観察に関する研修 を行い、指導力の向上を 図る。	・小学校教員 (各校1名以上)	10月4日(火) 13:00～16:00 現地

事業名	内 容	備 考
射水市科学展覧会	・市科学展覧会の運営、展示、表彰等 ・優秀作品集の作成 ・県科学展覧会との連絡・調整、搬入 搬出等	会場；アルビス総合体育センター 会議室 搬入・審査 9月9日(金) 公開9月10日(土)～11日(日) 搬出 9月13日(火)
射水市教育研究論 文等募集	・教育研究論文等の募集 ・審査、表彰等	応募票提出 1月6日(金) 論文等提出 1月10日(火) 表彰式 2月23日(木)
ふるさと学習推進	・ピオトープ整備等の支援	新規

平成28年度 射水市マイスター教員（教科）公開授業日時一覧

6/21現在

小学校

射水市教育センター

月	期日	曜日	限	時間	学校名	教員名	教科	学年級	単元	備考
5月	5月30日	月	3限	10:35~11:20	中太閤山小学校	禰橋 節子	国語	1年1組	想像して読もう「とんこととん」	学校訪問研修
	6月15日	水	2限	9:30~10:15	太閤山小学校	長谷川昌也	算数	3年1組	あまりのあるわり算	支援型訪問研修
6月	6月21日	火	5限	13:50~14:35	新湊小学校	小林 雅恵	社会	6年2組	武士の世の中へ	
	6月22日	水	2限	9:35~10:20	歌の森小学校	中田 茜	音楽	6年2組	いろいろな音のひびきを味わおう	
7月	6月30日	木	2限	9:30~10:15	片口小学校	寺島 優子	算数	1年1組	10よりおおきいかず	学校訪問研修 授業の達人公開授業
	7月6日	水	2限	9:30~10:15	片口小学校	寺島 優子	算数	1年1組	10よりおおきいかず	授業の達人公開授業
9月	9月15日	木	5限	14:00~14:45	太閤山小学校	長谷川昌也	算数	3年1組	未定	
	9月16日	金	5限	13:15~14:00	中太閤山小学校	禰橋 節子	国語	1年1組	未定	
10月	10月21日	金	6限	14:35~15:20	東明小学校	阿尾 美晴	国語	5年1組	物語の良さを解説しよう「注文の多い料理店」	授業の達人公開授業
	10月26日	水	2限	9:30~10:15	東明小学校	阿尾 美晴	国語	5年1組	物語の良さを解説しよう「注文の多い料理店」	学校訪問研修 授業の達人公開授業
11月	10月28日	金	6限	14:50~15:35	大島小学校	中神 紘士	外国語活動	5年3組	未定	授業の達人公開授業
	11月2日	水	2限	9:30~10:15	大島小学校	中神 紘士	外国語活動	5年3組	未定	学校訪問研修 授業の達人公開授業
11月	11月7日	月	4限	11:30~12:15	新湊小学校	小林 雅恵	社会	6年2組	未定	
	11月16日	水	6限	14:40~15:25	歌の森小学校	中田 茜	音楽	6年2組	未定	

中学校

月	期日	曜日	限	時間	学校名	教員名	教科	学年級	単元	備考
6月	6月22日	水	5限	13:30~14:20	射北中学校	牧野 巖	社会	2年B組	中国・四国地方～人口や都市・村を中心とした考察～	授業の達人公開授業
	6月23日	木	5限	13:35~14:25	小杉中学校	川井 祐美	英語	2年3組	Unit3_Career Day (NEW HORIZON English Course 2)	授業の達人公開授業
9月	9月27日	火	6限	14:30~15:20	射北中学校	朽木 桃代	国語	3年A組	新聞の社説を比較して読もう	
	9月28日	水	5限	13:40~14:30 (未定)	新湊中学校	宮崎 範晴	数学	1年A組	未定	
10月	9月28日	水	5限	13:40~14:30 (未定)	新湊中学校	川端 由美	音楽	1年C組	未定	
	10月4日	火	3限	10:50~11:40	大門中学校	畑井 綾乃	英語	2年E (DARK)	未定	
10月	10月5日	水	6限	14:35~15:25	新湊南部中学校	金井 博之	理科	3年A組	運動とエネルギー	
	11月1日	火	未定	午前中	射北中学校	朽木 桃代	国語	3年C組	話し合って提案をまとめよう	学校訪問研修
11月	11月1日	火	3限	10:40~11:30	射北中学校	牧野 巖	社会	2年A組	未定	学校訪問研修
	11月14日	月	6限	14:40~15:30	大門中学校	畑井 綾乃	英語	2年E (DARK)	未定	
11月	11月22日	火	3限	10:50~11:40 (未定)	新湊中学校	宮崎 範晴	数学	1年A組	未定	学校訪問研修
	11月22日	火	5限	13:40~14:30 (未定)	新湊中学校	川端 由美	音楽	1年C組	未定	学校訪問研修
12月	12月6日	火	6限	14:35~15:25	新湊南部中学校	金井 博之	理科	3年B組	地球と宇宙	
1月	1月20日	金	5限	13:30~14:20	射北中学校	牧野 巖	社会	2年C組	未定	
	1月25日	水	5限	13:35~14:25	小杉中学校	川井 祐美	英語	2年E (DARK)	Unit7 The Movie Dolphin Tale	

社会教育委員会議について

生涯学習・スポーツ課 生涯学習係

1 会議

日時：平成28年6月29日（水）

場所：下庁舎201会議室

報告・協議事項

- (1) 平成28年度射水市教育委員会機構・主要事業について
- (2) 孫とおでかけ支援事業について
- (3) 放課後児童クラブについて
- (4) 大島図書館閉館後の経過報告について
- (5) 第45回富山県社会教育大会の開催について

2 委員

任期：平成28年4月1日～平成30年3月31日

	氏名	主な役職	備考
校長	かめだ しげゆき 亀田 重幸	市校長会 会長（新湊中学校長）	新任
社会 教育 団体	たにおか てるお 谷岡 輝男	市生涯学習推進協議会 会長	再任
	すぎおか みえこ 杉岡 美恵子	市生涯学習センター センター長	再任
	せんだ りょうすけ 千田 良介	市PTA連絡協議会 会長	新任
学識 経験 者	みやがき じゅんきち 宮垣 純吉	市地域振興会連合会 常任理事	再任
	こい たかこ 小井 孝子	観光ボランティア つつじの会 会長	新任
	たかだ だいすけ 高田 大介	元 射水市教育委員	再任
	しまくら まつお 島倉 松雄	市下地区民生・児童委員協議会 会長	再任
	のがみ かつひろ 野上 克裕	学識経験者	新任
公募	かくたに ますたか 角谷 益孝	一般公募	新任

歌の森小学校放課後児童クラブ「ピノキオ学級」について

生涯学習・スポーツ課

1 経 過

運営主体：歌の森小学校放課後児童会

平成 13 年 7 月 歌の森小学校内余裕教室 ピノキオ学級 開設

平成 27 年 4 月 児童数の増加に伴い、市が小学校敷地内に専用施設を整備・B組を開設。小学校内教室をA組とし、2学級体制となる。

区 分	実施場所	専用区画面積	定員※
ピノキオ学級A組	小学校内余裕教室	86.00 m ²	52 人
ピノキオ学級B組	小学校敷地内の専用施設	90.00 m ²	58 人

※定員については、専用区画面積を児童1人あたり1.65 m²にて除した人数

なお、平成 27 年 4 月から、国「子ども・子育て支援新制度」の開始に伴い、児童の受入条件を次のとおり変更している。

- ・対象児童の範囲拡大（原則、小学校3年生までから6年生まで）
- ・入級要件の緩和（保護者の就労要件を父母のみとし、祖父母は問わない）

2 ピノキオ学級登録児童数の状況・見込み（各年度4月1日現在）

（単位：人）

区 分		1 年	2 年	3 年	4 年	5 年	6 年	計	児童1人当たり面積
H26 年度		34	27	17	—			78	0.91 m ²
H27 年度	A 組	33	—	—	12	—	—	45	1.91 m ²
	B 組	—	34	16	—	—	—	50	1.80 m ²
H28 年度	A 組	34	—	—	12	9	—	55	1.56 m ²
	B 組	—	34	34	—	—	—	68	1.33 m ²
H29 年度	A 組	39	—	—	26	9	—	74	1.12 m ²
見込み	B 組	—	34	34	—	—	5	73	1.23 m ²

※ H29 年度見込みは児童数の傾向を踏まえ、次のとおり積算した。（端数切り上げ）

- 1 年生…入学予定児童数見込×50% 2・3 年生…前年度1・2 年生
 4・5 年生…前年度3・4 年生×75% 6 年生…前年度5 年生×50%

同小学校区は継続的に宅地造成が行われている地区であり、今後も毎年度 70～80 名程度の新1年生の入学、また、当該児童の約 5～6 割がピノキオ学級に入級すると見込まれる。

また、対象学年の範囲拡大により、3 年生以上の児童定着化が進む傾向にあるため、平成 29 年度には両学級とも 70 名を超えることが想定され、今後さらに児童数が増加していくことが考えられる。

全国絵本ミュージアム会議の開催について

1 趣 旨

全国の絵本関連施設や絵本出版関係者等、絵本に関係する方が一同に会し、絵本文化の素晴らしさを伝え、絵本文化のさらなる振興を図るため、射水市大島絵本館において「全国絵本ミュージアム会議」を開催する。

また、会議当日は、広く市民に参加していただけるよう大島絵本館を無料開放の上、絵本づくりのワークショップを無料で実施するなど、気軽に絵本文化に触れていただく機会とする。

2 実施主体

全国絵本ミュージアム会議実行委員会（事務局：射水市大島絵本館内）

3 実施場所

射水市大島絵本館（射水市鳥取50）

4 開催日

平成28年9月11日（日）

5 スケジュール

10:00～ 開会式

10:30～12:00

記念トーク「絵本・ことば・声」

谷川 俊太郎 氏（詩人）

松本 徹 氏（福音館書店 編集部）

※往復はがき（7月30日必着）にて事前申し込みが必要

14:00～16:00

シンポジウム「地域と絵本文化施設の将来」

・司会 村上 信夫 氏（元NHKアナウンサー）

・パネリスト（各館代表者）

軽井沢絵本の森美術館、安曇野ちひろ美術館

イルフ童画館、けんぶち絵本の館、射水市大島絵本館

16:00～ 閉会式

6 その他

この会議は、一般財団法人自治総合センターが宝くじの社会貢献広報事業として行っている「宝くじ助成金」を活用する。



【問合せ先】

全国絵本ミュージアム会議実行委員会

事務局：射水市大島絵本館内

電話（0766）52-6780

【担当課】

生涯学習・スポーツ課（下庁舎）

電話（0766）59-8091

全国絵本 ミュージアム 会議

来て、見て、感じて！
絵本の未来

2016.9.11.日

10:00. 開会式 16:00. 閉会式

会場・射水市大島絵本館

参加無料



『はじ』らんが社(旧セーラー出版)より

同時開催

ヨゼフ・ウィルコン展

特別企画

ワークショップ

とびだす絵本づくりなど
一部無料メニューあり

記念トーク

「絵本・ことば・声」

事前申込制 詳しくは裏面をご覧ください



谷川 俊太郎
(詩人)



松本 徹
(福音館書店編集部)

シンポジウム

「地域と絵本文化施設の将来」



村上 信夫
(元NHKアナウンサー)

パネリスト

- ・軽井沢絵本の森美術館
- ・安曇野ちひろ美術館
- ・イルフ童画館
- ・けんぶち絵本の館
- ・射水市大島絵本館
(各館代表者)

【主催】 全国絵本ミュージアム会議実行委員会

【問合せ】 射水市大島絵本館

富山県射水市鷹取50 TEL/(0766)52-6780 <http://www.ehonkan.or.jp/>

記念トーク 日本を代表する詩人と30年以上にわたり子どもの本と向き合う編集者。谷川氏による詩の朗読

谷川 俊太郎 (たにかわ しゅんたろう)

1931年東京生まれ。1952年第一詩集『二十億光年の孤独』を刊行。1962年「月火水木金土日の歌」で第4回日本レコード大賞作詞賞、1975年『マザー・グースのうた』で日本翻訳文化賞、1982年『日々の地図』で第34回読売文学賞、1993年『世間知らズ』で第1回萩原朔太郎賞、2010年『トロムソコラージュ』で第1回鮎川信夫賞など受賞・著書多数。詩作のほか、絵本、エッセイ、翻訳、脚本、作詞など幅広く作品を発表。近年では、詩を釣るiPhoneアプリ『谷川』や、郵便で詩を送る『ポエメール』など、詩の可能性を広げる新たな試みにも挑戦している。著書に『定姪』(思潮社)『自選 谷川俊太郎詩集』(岩波書店)『はだか』(筑摩書房)『マザー・グースのうた』全5集(草子社)『みみをすます』(福音館書店)など多数。

絵本の仕事に『あな』『わたし』『めのまどあけろ』『ことばあそびうた』(以上、福音館書店)、『もこもこもこ』(文研出版)『これはのみのびこ』(サンリード)など。

松本 徹 (まつもと とおる)

1951年山口県生まれ。1975年一橋大学社会学部卒業、福音館書店入社。商品管理課(出荷倉庫)で現場作業を担当。1984年編集部に異動。以後、絵本・童話・ノンフィクション・写真集などを編集、多くの作品を担当する。2006年秋～2013年春 童話第一セクション編集長。また「詩のボクシング」では「パブロ・サンチェス・松本」として長年リング・アナウンサーを務めた。趣味は野球、吹奏楽。

お申込み方法

- 往復はがきでお申込みください。 ■平成28年7月30日必着
- 応募多数の場合は抽選となります。■当選結果は8月10日ごろに郵送します。

【往信】

<input type="checkbox"/> 939-0283 往信 射水市鳥取 50 射水市大島絵本館 記念トーク申込係 行	この面には記入しないでください
---	-----------------

【返信】

<input type="checkbox"/> 返信 あなたの 郵便番号 ご住所 お名前	記念トーク申込み希望 ・お名前 ・ご住所 ・電話番号 ・希望人数 (1枚につき1名まで)
---	---

スケジュール

受付 9:30 ~
 開会式 10:00 ~
 記念トーク 10:30 ~ 12:00
 * * *
 シンポジウム 14:00 ~ 16:00
 閉会式 16:00 ~

※午後のシンポジウムは申込不要です。 ※ご記入いただいた個人情報は当選結果の連絡以外には使用いたしません。
 ※託児サービスはありません。

シンポジウム 5つの絵本施設の代表が集結する「絵本サミット」。絵本の可能性、地域の未来をさぐりま

司会

村上 信夫 (むらかみ のぶお)

1953年京都生まれ。元NHKエグゼクティブアナウンサー。2001年から11年にわたり、『ラジオビタミン』や『鎌田實いのちの対話』など、NHKラジオの「声」として活躍。現在は、全国を講演で回り「楽しい言葉の種まき」をしながら、文化放送『白曜はがんばらない』月刊『清流』連載対談などで、新たな境地を開いている。東京・恵比寿で毎月1回「村上信夫のトークライブ」を開催。各地で『ことば磨き塾』主宰。射水市大島絵本館においても「いのちの絵本」をプロデュースするなど出演多数。http://murakaminobuo.com

パネリスト

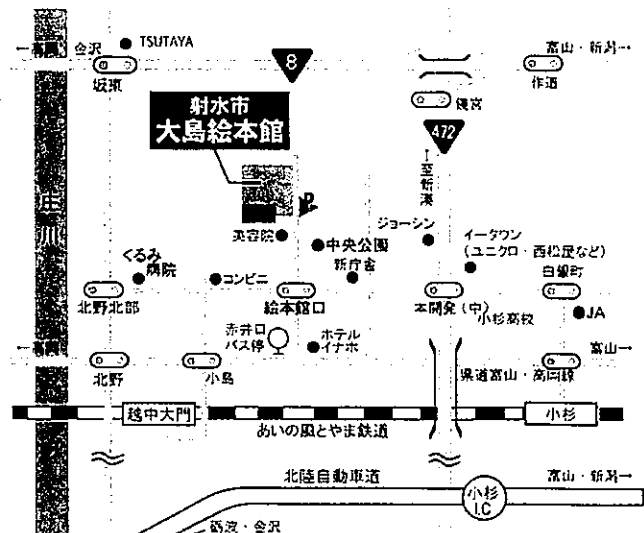
- 軽井沢絵本の森美術館：館長 土屋 芳春 ■安曇野ちひろ美術館：副館長 竹迫 祐子
- イルフ童画館：館長 山岸 吉郎 ■けんぶち絵本の館：館長代理 佐藤 宏樹 ■射水市大島絵本館：館長 立野 幸雄

射水市大島絵本館アクセス

- 北陸自動車道小杉ICより車で10分
- 富山きとくと空港より車で40分
- 新幹線はJR富山駅または新高岡で下車、あいの風とやま鉄道にのりかえ
- あいの風とやま鉄道小杉駅より車で5分
- 富山地鉄バス・富山高岡線「赤井口」で下車、徒歩7分
- 駐車場 60台

〒939-0283 富山県射水市鳥取 50 大島絵本館 (検索)

TEL/(0766)52-6780 FAX/(0766)52-6777
 http://www.ehonkan.or.jp/ ehonkan@po9.canet.ne.jp



射水市中野出身の彫刻家・長谷川義起 作《立女》の公開について

新湊博物館

1 寄附受領年月日

平成28年5月13日

2 寄附者

- 日機装株式会社本社（代表取締役社長 甲斐 敏彦） 東京都渋谷区恵比寿4丁目
- ・昭和28年創業。産業用特殊ポンプの製造・販売からスタートし、現在は、インダストリアル、メディカル、航空宇宙の各事業本部を有する。また、「公益財団法人宗桂会」の運営により、加賀象嵌技法の後継者育成、金工技術の発展普及を図るなど、様々な社会貢献活動に取り組んでいる。
 - ・同社創業者で代表取締役初代会長の音 申吉（故人）は、現在の金沢市金石の生まれで、作家の40数年来の友人。生前に作家から譲り受けた作品のうち、同社静岡製作所に保管の1点が本市に寄附となる。

3 長谷川義起の略歴

官展・日展に初入選から没年まで出品し、その間、審査員2回、会員、評議員、参与を歴任。スポーツ彫刻に真骨頂を発揮、「日本一の相撲彫刻家」と称される。

4 《立女》について

- ・第9回日展審査員出品の本格作、義起の数少ない裸婦立像
- ・評価額 4,000,000 円

5 取得の意義

- ・義起の郷里である本市での所蔵第1号となる。市を代表する彫刻家の名にふさわしい業績を残していることから、これを契機に、義起とその作品にかかわる情報の発信を図りたい。
- ・義起は若き日に、古代ギリシャのオリュンピアに祀られた勇壮偉大な彫刻に憧れ、近代彫刻はスポーツの芸術を生まねばならないとの確固たる信念を抱く。以来、迫力ある男性美の追求や、スポーツ選手の身体の動きの観察・研究とその表現が主要テーマとなり、他の著名作家に比べて女性像の作例は少ない。それだけに、日展審査員出品の女性像の本格作は得がたいものと言える。

6 公開等

- ・作家の出生地に程近い市役所大島庁舎1階ロビーに、作品解説文パネル、作家略年譜パネルを添えて展示する（作品横に別添資料を置き、市民に自由に持ち帰ってもらう）。

射水市中野出身の彫刻家・長谷川義起
と《立女》について

射水市新湊博物館

長谷川義起 作 《立女》

昭和 28 年 (1953)
第 9 回日展審査員出品
ブロンズ製
高 132 cm 幅 48 cm 奥行 34 cm
射水市新湊博物館 蔵

長谷川義起は、現在の射水市中野に生まれ、東京に移り住んで官展・日展を舞台に活躍した彫刻家です。富山県立工芸学校金属工芸科を卒業後、東京美術学校彫刻科塑造部に進み、高村光雲に木彫を、沼田一雅に陶磁器彫刻を学びました。

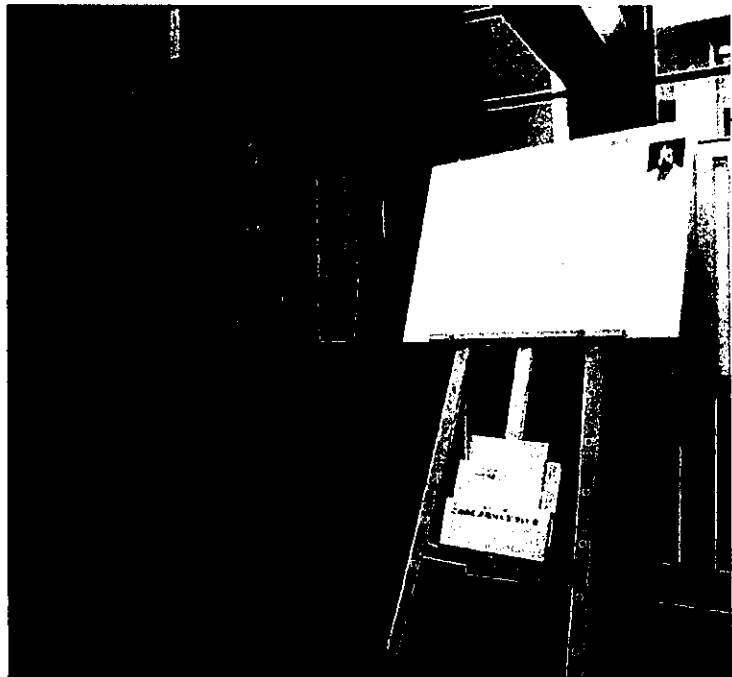
スポーツ選手の極限状態にある身体の動きを徹底的に観察・研究し、それを表現することに真骨頂を発揮しました。特に相撲関係に優れた作品を残し、「日本一の相撲彫刻家」と称されました。

《立女》は、義起 62 歳の作品です。モデルの女性は、自身の娘や息子と同じ 20 代だったと思われます。

ショールをまとっている点

はモダンですが、像そのものは、作家が日本の伝統を強く意識しながら独自に培った円熟の技に基づいています。女性の健康美が格調高く表現されており、作家の制作に対する思い入れが乗り移ったかのように、凛とした強さをたたえていることが分かります。

この作品が作られた当時の我が国は、第二次世界大戦後の復興や、連合国総司令部 (GHQ) の推進による民主化が急速に進み、高度経済成長期に入ろうとしていました。義起は、新しい時代の息吹を感じつつ、その担い手としての若者に希求するあり方を、作品に託したのかも知れません。



市役所大島庁舎 1 階ロビーに展示の《立女》

長谷川義起 略年譜



写真提供：北日本新聞社

明治 24 年	1891		3 月 3 日、富山県射水郡大島村大字中野村（現・射水市中野）に父善孝、母さきの二男として生まれる。本名・勝之（かつゆき）
明治 43 年	1910	19 歳	富山県立工芸学校（現・高岡工芸高等学校）本科金属工芸科原型部卒業。「高岡銅器の恩人」大塚秀之丞に師事
大正 4 年	1915	24 歳	東京美術学校（現・東京藝術大学美術学部）彫刻科本科塑造部首席卒業。高村光雲、沼田一雅に師事
大正 9 年	1920	29 歳	第 2 回帝国美術院美術展覧会（帝展、現・改組 新日展）で初入選。以後、没するまで一貫して官展・日展に出品
大正 10 年	1921	30 歳	東京高等師範学校（現・筑波大学）嘱託講師を勤める（以後 3 回）
昭和 4 年	1929	38 歳	東京音楽学校（現・東京藝術大学音楽学部）元教授、日本教育音楽協会初代会長・小山作之助の胸像を制作〔東京藝術大学音楽学部構内〕この年から「義起（よしおき）」を名乗るようになる
昭和 5 年	1930	39 歳	東京音楽学校初代校長・伊澤修二の胸像を制作〔東京藝術大学音楽学部構内〕
昭和 6 年	1931	40 歳	帝展連続 11 回入選により、同展推薦に推挙される（以後、無鑑査）東伏見宮依仁親王殿下武功記念碑（樺太・大泊町）を設計・制作
昭和 7 年	1932	41 歳	第 10 回国際オリンピック大会（アメリカ合衆国・ロサンゼルス）芸術競技の参考品展覧会に《円盤投》を出品
昭和 9 年	1934	43 歳	社団法人大日本相撲奨励会により、前年の第 14 回帝展出品《國技》の銅像が靖國神社に奉納、境内の相撲場入口に建立される（昭和 18 年金属供出により撤去）
昭和 11 年	1936	45 歳	第 11 回国際オリンピック大会（ドイツ国・ベルリン）芸術競技に《横綱両構》で褒状を受賞 「教育塔」のテラコッタ製レリーフ《動》《静》を制作〔大阪城公園大手前広場〕
昭和 13 年	1938	47 歳	第 2 回文部省美術展覧会（新文展、現・改組 新日展）に、明治の二大名横綱、二代梅ヶ谷藤太郎（第 20 代、富山市水橋出身）と常陸山谷右衛門（第 19 代）を題材とした《四ツ》を出品、政府買上げとなる〔東京国立近代美術館蔵〕
昭和 14 年	1939	48 歳	《國技》（昭和 8 年第 14 回帝展出品）の銅像が高岡古城公園常設相撲場に建立される（太平洋戦争中の金属供出により撤去）
昭和 28 年	1953	62 歳	第 9 回日展で審査員を務め、同展に《立女》を出品
昭和 32 年	1957	66 歳	武蔵野音楽大学の創立者で学長の福井直秋（富山県中新川郡上市町出身）の立像を制作〔武蔵野音楽大学江古田キャンパス〕
昭和 33 年	1958	67 歳	日展会員に就任する
昭和 37 年	1962	71 歳	第 5 回日展（新日展）で審査員を務め、同展に《水中のトルソー》を出品
昭和 39 年	1964	73 歳	日展評議員に就任する
昭和 45 年	1970	79 歳	日展参与に就任する
昭和 46 年	1971	80 歳	「第 3 回国際ビエンナル—美術におけるスポーツ—」（スペイン・バルセロナ）に《Sumo》を出品する
昭和 49 年	1974	82 歳	前年の北海道への昭和 38 年第 6 回日展出品《大鵬像》寄附の功により、紺綬褒章受章 2 月 20 日逝去。多磨霊園に葬られる
昭和 52 年	1977		靖國神社國技像再建委員会により、《四ツ》（昭和 13 年第 2 回新文展出品）の銅像が旧像《國技》の台座上に代替設置される
昭和 54 年	1979		高岡古城公園「芸術の森」を構成する彫像の 1 点として、《四ツ》（昭和 13 年第 2 回新文展出品）が相撲場付近に建立される
平成 23 年	2011		5 月、第 19 代横綱・常陸山谷右衛門の生誕 140 年を記念し、「常陸山生誕の地」（茨城県水戸市）に、《常陸山谷右衛門像》（昭和 42 年第 10 回日展出品《黄金時代》）の鋳像が建立される。なお、平成 25 年 12 月、この像の前で、第 69 代横綱・白鵬による奉納土俵入り式典が挙行される

射水市スポーツ推進審議会委員の任命について

生涯学習・スポーツ課

- 1 射水市スポーツ推進審議会
スポーツ推進計画その他のスポーツ推進に関する重要事項を調査審議する。
- 2 任命
学識経験のある者及び関係行政機関の職員のうちから、教育委員会が市長の意見を聴いて任命する。
- 3 定員：10名以内
- 4 任期：平成28年4月1日～平成30年3月31日（2年）
- 5 射水市スポーツ推進審議会委員

	氏名	性別	現在の役職等	備考
1	橋本清	男	(公財)射水市体育協会 副会長	再任
2	勝山雄幸	男	射水市スポーツ少年団 本部長	再任
3	山本幸弘	男	射水市立歌の森小学校 校長 射水市小学校教育研究会 副会長	新任
4	黒田和治	男	射水市立小杉中学校 校長 射水市中学校体育連盟 会長	再任
5	佐伯修太郎	男	射水市スポーツ推進委員協議会 会長	再任
6	三上久男	男	NPO法人こすぎ総合スポーツクラブきらり 理事長	新任
7	片岡泰人	男	NPO法人新湊カモンスポーツクラブ 理事長	新任
8	高坂理香	女	射水市婦人会 副会長	再任
9	藤川護	男	(公社)射水青年会議所 理事	新任
10	久岡昭雄	男	スポーツ施設利用者 (こすぎ総合スポーツクラブきらり会員)	再任

委員数：10名（男9名、女1名）

堀岡小学校グラウンドの夜間照明設置について

1 概要

地域における社会体育の振興を図るため、堀岡小学校グラウンドに夜間照明を設置し、地域住民に利用開放するもの（スポーツ振興くじ助成事業）。

2 契約工期

平成28年6月1日（水）～8月31日（水）

3 施工業者

萬葉電気工事有限公司 代表取締役 小栗 淳一 射水市奈呉の江8

4 契約額

30,402千円（税込） ※ 助成金15,870千円

5 利用スケジュール

- 6月末まで 利用団体登録受付
- 7月4日（月） 利用団体調整会議（新湊地区）
- 8月末まで 設置工事（夏休み期間中）
- 9月上旬 利用開始（～11月末まで）

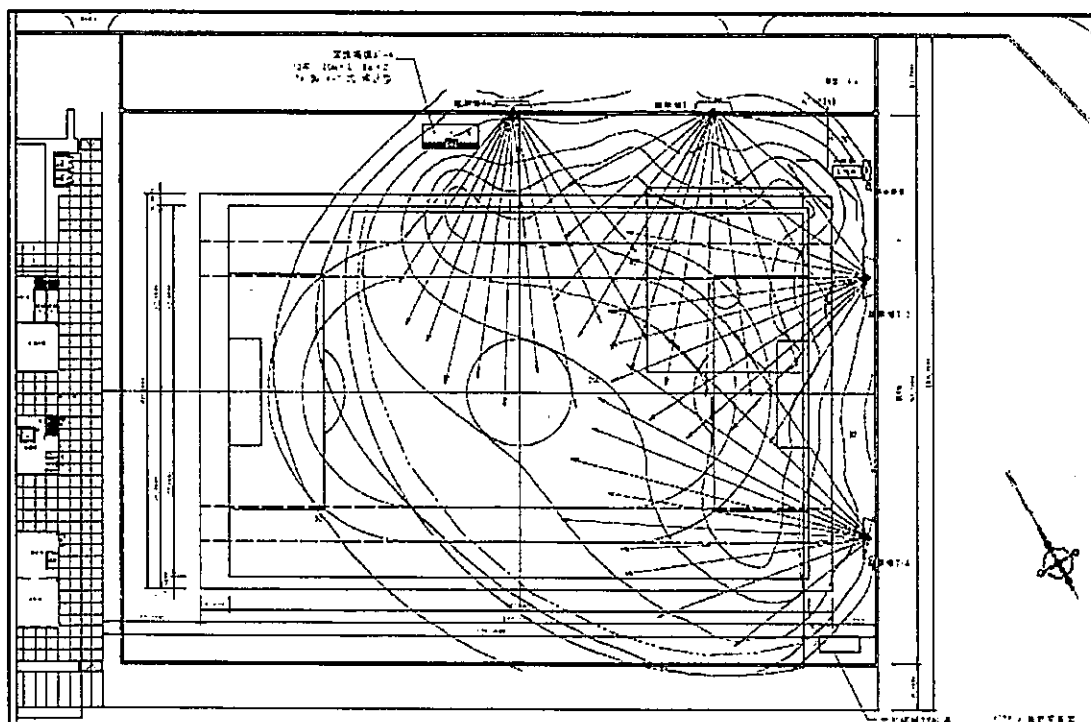
利用時間…月～土、午後6時～午後9時
 利用料金…1,020円/2h
 管理運営…生涯学習・スポーツ課
 ①コイン販売…新湊総合体育館
 ②日誌管理…ロードイン朴木（堀岡小体育館と同じ）

6 設備概要

(1) 設置物

・照明柱4本（LED12灯×4本）、分電盤、コインタイマー盤

(2) 配置図



平成28年度 射水市幼児運動能力向上支援事業
「からだ育て教室」実施要項

射水市教育委員会
生涯学習・スポーツ課

1 目的

小学校入学前のプレ・ゴールデンエイジ期に多様な運動経験を積ませることで、運動能力の向上を図るとともに、他者との連携、協調経験をとおして、コミュニケーション能力の礎を築き、子供たちの健やかな成長につなげることを目的とする。

2 派遣の概要

(1) 派遣対象施設

射水市内保育園（25施設）、幼稚園（5施設）、認定こども園（1施設）

(2) 指導内容（領域）

運動遊びの指導

(3) 派遣指導者

派遣スポーツ主事 民間会社の運動指導者

(4) 派遣期間

平成28年6月20日（月）～平成29年2月17日（金）までとする。

※①7月19日（火）～8月31日（水）・②10月3日（月）～10月31日（月）は除く。

※回数は2回までとし、1回あたりの指導時間は、施設の規模により1～2時間以内とする。

(5) 指導対象

原則として4・5歳児とする。

3 申し込み方法等

(1) 指導者の派遣を希望する園長は、派遣申請書（別紙様式1）を射水市教育委員会教育長あてに1部提出する。

(2) 申請期限 平成28年6月10日（金）

(3) 派遣の可否及び日程は、各施設からの派遣申請書に基づき、調整の上決定し通知するものとする。
実施の時間帯は、午前中とする。（開始時刻は、9時30分～10時を基本に調整）

4 その他

(1) 実績報告書の提出

派遣先の園長は、派遣終了後、実績報告書（別紙様式2）を作成し、教育長あてに1部提出する。

(2) 派遣日程の変更

通知した日程の変更を希望する場合は、生涯学習・スポーツ課 スポーツ推進係に連絡する。

<担当> 射水市教育委員会
生涯学習・スポーツ課 スポーツ推進係
沼崎 信行

Tel:0766-59-8093 Fax0766-59-8099

平成28年度 射水市「幼児運動能力向上支援事業」

「指導者研修会」実施要項

射水市教育委員会
生涯学習・スポーツ課

- 1 趣旨 多様な動きを身に付けることに適した幼児期に、正しい知識をもって指導を行える職員の育成を目指すことを目的とする。
- 2 主催 射水市教育委員会
- 3 対象 市内保育園（25施設）幼稚園（5施設）認定保育園（1施設）の保育士、幼稚園教諭
- 4 期日・会場 平成28年7月23日（土）午前9時～11時30分
会場 海老江コミュニティセンター ホール（冷房完備）
- 5 講師・内容
◇講師◇ 福島 洋樹 先生
（富山大学 人間発達科学部 准教授）
【内容】幼児期の運動遊びについて
- 6 持ち物・服装
 - ・筆記用具、内履き、運動ができる服装でお越しください。
 - ・飲料のご準備を各自でお願い致します。
 - ・各園、1名以上のご参加をお願い致します。
- 7 申し込み締切 7月1日（金）

射水市教育委員会 生涯学習・スポーツ課 沼崎
TEL 0766-59-8093
FAX 0766-59-8099
Eメール<numazaki_nobuyuki@city.imizu.lg.jp>

平成28年7月の主な行事予定

日曜	時間	場所	行事予定	主務・関連課	教育委員出席
1 金					
2 土	13:30	陶房「匠の里」	郷土陶芸作家講演会（釈永由紀夫氏）	生涯学習・スポーツ課	
3 日					
4 月					
5 火	17:00	ホテルニューオータニ高岡	西部地区地方教育委員会連絡会総会	学校教育課	○
6 水					
7 木	19:00	中央公民館第3研修室	青少年育成射水市民会議総会	生涯学習・スポーツ課	教育長
8 金	10:00	下庁舎201会議室	射水市放課後対策事業運営委員会	生涯学習・スポーツ課	
9 土	13:30	大門総合会館大ホール	ホールシネマ 誰がために鐘は鳴る	生涯学習・スポーツ課	
10 日	10:00	小杉ふれあいセンター	丸山遺跡窯焼きフェスティバル参加作品製作	生涯学習・スポーツ課	
	13:30	陶房「匠の里」	丸山遺跡窯焼きフェスティバル参加作品製作	生涯学習・スポーツ課	
11 月					
12 火					
13 水					
14 木					
15 金					
16 土	13:30	富山市婦中ふれあい館	富山県社会教育大会	生涯学習・スポーツ課	
17 日		新湊マリーナ	タモリカップ富山大会2016	生涯学習・スポーツ課	教育長
18 月					
19 火					
20 水	10:00	庄西コミュニティセンター	じいちゃんばあちゃんの孫育て談義	生涯学習・スポーツ課	
		市立幼稚園	1学期終業式		
21 木					
22 金		市内小中学校	1学期終業式		
23 土	13:30	新湊博物館	親子で楽しむむかし話読み聞かせ会（語り継がれた不思議展）	新湊博物館	
	14:00	大島絵本館 シアター	おおしま国際手づくり絵本コンクール2016表彰式	生涯学習・スポーツ課	○
		県内一円	第69回富山県民体育大会（中心会期）～25日	生涯学習・スポーツ課	
24 日	9:00	高周波文化ホール	「匠の里」陶友会第14回特別展 ～31日	生涯学習・スポーツ課	
			富山湾岸サイクリング2016	生涯学習・スポーツ課	
25 月					
26 火					
27 水	13:30	アイザック小杉文化ホール	教育講演会	教育センター	○
28 木					
29 金	10:00	新湊コミュニティセンター	じいちゃんばあちゃんの孫育て談義	生涯学習・スポーツ課	
30 土	13:30	新湊博物館	親子で楽しむむかし話読み聞かせ会（語り継がれた不思議展）	新湊博物館	
31 日					

展示等

自	至	場所	展示名	自	至	場所	展示名
4/15	6/26	新湊博物館	小杉焼200年記念				
6/27	7/8	陶房「匠の里」	阿古屋野窯 寺田雄山展				
7/14	7/24	陶房「匠の里」	越中瀬戸庄楽窯 釈永由紀夫展				
7/29	8/8	陶房「匠の里」	三助焼 谷口三明展				
7/24	7/31	高周波文化ホール	匠の里陶友会特別展				
7/1	9/11	新湊博物館	語り継がれた不思議展				

平成28年8月の主な行事予定

日	曜	時間	場 所	行 事 予 定	主務・関連課	教育委員出席
1	月					
2	火					
3	水	9:00	グリーンパークだいもん相撲場	第37回北信越中学校選手権大会 相撲競技	生涯学習・スポーツ課	教育長
		9:00	富山大学	家庭教育アドバイザー養成講座	生涯学習・スポーツ課	
		16:00	アルピス小杉総合体育センター	第37回北信越中学校選手権大会 柔道競技	生涯学習・スポーツ課	
		16:20	アイシン軽金属スポーツセンター	第37回北信越中学校選手権大会 新体操競技	生涯学習・スポーツ課	教育長
4	木					
5	金	9:00	富山大学	家庭教育アドバイザー養成講座	生涯学習・スポーツ課	
6	土	10:00	中央公民館	第1回家庭教育支援講座	生涯学習・スポーツ課	
		10:00	小杉丸遺跡	丸山遺跡窯焼きフェスティバル火入れ式	生涯学習・スポーツ課	
7	日					
8	月					
9	火					
10	水					
11	木		高岡市	富山県スポーツ推進委員アウトドアスポーツ研修会	生涯学習・スポーツ課	
12	金					
13	土					
14	日					
15	月					
16	火					
17	水		ボールパーク高岡 外県西部5市	第26回世界野球大会 富山大会 ～25日	生涯学習・スポーツ課	
18	木					
19	金					
20	土					
21	日	10:00	小杉丸遺跡	丸山遺跡窯焼きフェスティバル窯出し式	生涯学習・スポーツ課	
22	月		富山県富新港野球場 外	第26回世界野球大会 富山大会 射水市交流試合・交流行事	生涯学習・スポーツ課	
23	火					
24	水		砺波青少年自然の家	射水市イングリッシュキャンプ ～25日	学校教育課	
25	木					
26	金					
27	土	11:30	小杉パークゴルフクラブ	第15回ミズノカップ全国パークゴルフ選手権大会 ～28日	生涯学習・スポーツ課	
28	日					
29	月	9:00	生涯学習センター 外	生涯学習推進協議会視察研修会	生涯学習・スポーツ課	
30	火					
31	水					

展示等

自	至	場 所	展 示 名	自	至	場 所	展 示 名
8/17	8/27	陶房「匠の里」	越中瀬戸焼千寿窯 吉野香岳展				
7/1	9/11	新湊博物館	語り継がれた不思議展				

不登校に関する医療的な相談体制の充実について

学校教育課

1 目的

本市において不登校に関する医療的な相談体制の充実が大きな課題となっている。

不登校のきっかけとなる原因として、不安などによる情緒的な混乱など、児童・生徒本人に係る要因によるものが大きな割合を占めており、中には発達障害等により集団生活に支障をきたし、不登校となる事案もみられる。

これまで、スクールカウンセラーやスクールソーシャルワーカー、学校教員などが連携して児童・生徒ごとに不登校に対応してきたが、今回、射水市医師会のご理解とご協力のもと教育アドバイザー（医療分野）を配置し、発達障害等の早期判断や投薬等の早期対処につながる医療分野のカウンセリングを充実することになった。

2 協力依頼先

公益社団法人 射水市医師会会長 木田 和典 氏

3 教育アドバイザー（医療分野）配置期間

平成28年6月～平成29年3月末

4 教育アドバイザー（医療分野）による相談手順

ア メールによる相談

学校の相談担当教員から学校長の許可を得たうえでメールによる相談を開始する。

イ 面談による相談

直接の面談が必要な場合は、教育アドバイザー（医療分野）が個別カウンセリングを実施する。

ウ ケース会議への参加

状況によっては、スクールカウンセラー、スクールソーシャルワーカー、学校教員などで構成するケース会議に参加する。

マイサポーター制度について

学校教育課

1 導入の意図

本市においては不登校児童生徒が増加の傾向にあり、かつ不登校に陥る原因が学校生活によるものが増えている。

いじめを含め不登校等の未然防止を目的とし、各学校で実施している「こころのアンケート」等において、児童生徒が自ら希望するマイサポーターを指名し、いつでも気軽に面談できる制度を導入することで、児童生徒の心の安定と全教職員を挙げて児童生徒をサポートする体制を確立する。

2 マイサポーターの指名方法等

以下の例を参考に、各学校の実態に応じて、児童生徒に「マイサポーター制度」を周知する。指名された教職員は、児童生徒の要望に応じて相談活動をする。(指名対象は校長を含む全教職員)

(例1) 各学校で定期的実施している「こころ(生活・悩み)のアンケート」等において、児童生徒からの希望があれば、自ら希望するマイサポーターを指名する。(指名対象は校長を含む全教職員)

(例2) 定期的なアンケートとは別に、教室等に「〇〇カード(仮称)」を設置し、児童生徒が必要に応じて記入・提出できるようにしておく。

3 マイサポーター制度の効果

- ・ 不登校児童生徒の早期発見、早期対応、未然防止
- ・ いじめの早期発見、早期対応、未然防止
- ・ 児童生徒一人一人についての情報の共有と児童生徒理解の深まり。
- ・ 問題を抱える児童生徒に対する多様な関わり。
- ・ 新規不登校児童生徒数の減少

4 その他

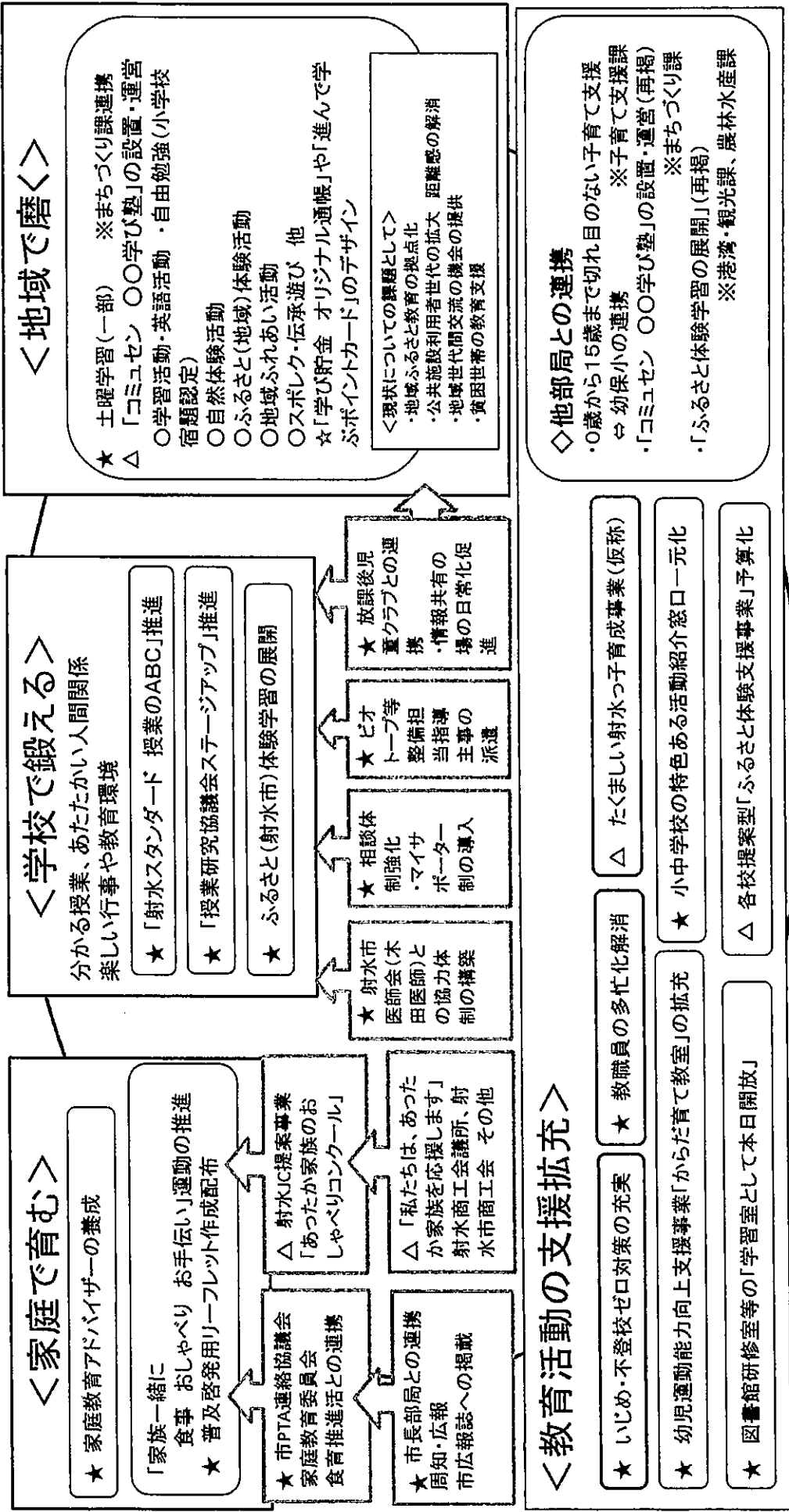
上記2(例2)の「〇〇カード(仮称)」の例(中学校版)

□□中マイサポーター制度は、「◇◇先生なら話せそう」こんなふうに思うことがある人にとって、いつでも相談にのってもらえる制度です。

1. _____ 先生に
2. 学習 学級生活 部活動 友人関係 進路 家族 体調
その他 ()
3. すぐに相談したい いくつか相談したい
知っておいてもらえればよい 今は大丈夫だけど何かあった時に

(1は相談にのって欲しい先生の名前を、2. 3は該当するものを○で囲みましょう)

市民みんなで取り組む「射水市を担う たくましい人材の育成」



不登校(傾向)児童生徒に対する支援体制の充実

＜学校生活の充実＞

- ◎不登校を生まない学校風土の醸成
- ◎不登校傾向の早期発見 早期対応
- ◎教職員の資質・組織力の向上
- ・わかる・できる授業実践研修
- ・人間関係づくりスキルアップ研修

＜適応指導教室での支援＞

- ◎市教育センター—適応指導教室
- ◎フリースクール

不登校のきっかけ

学校での状況

家庭での状況

本人の状況

＜相談体制の充実＞

- ◎相談員の配置
- ・SC、SSW、カ指
- ・カウンセリング指導員
- ・マイサポーター
- ◎個別ケース会議の開催(月1回)
- ◎関係機関との連携
- ・県総合教育センター
- ・西部教育事務所 他

＜医療分野との連携＞

- ◎教育アドバイザー(発達相談)の配置

＜関連部局との連携強化＞

- ◎子育て支援課
- ◎社会福祉課

子供のよさをひき出す あったか家族3つのポイント!

家族いっしょに



食事



子供の
心の安定

お手伝い



いみず 射水の子育て

少子化や核家族化、ライフスタイルの多様化など、子育てを取り巻く環境が変化する中、家族とふれあう時間が十分にとれず、地域との関わりも薄れてきています。これらは、児童虐待の増加や、子供の愛着障がい、問題行動等につながる要因の一つとも言われています。

家族や親子の絆を深めるためには、家庭内のコミュニケーションが重要です。家族がいっしょに過ごす時間を増やし、家族団らんを大切にすることが、子供の安心感を育み、ひいては子供の健全な成長につながるものと考えます。

あったか家族の愛ことば

「家族いっしょに食事、おしゃべり、お手伝い」

「基本の行動」あいさつ

家族みんながあいさつしましょう。「おはよう。ありがとう。いただきます。ただいま、おやすみなさい」などあいさつは、人間関係づくりの基本です。率先して明るくあいさつをすることで、お互いが前向きな気持ちになれます。

子供の心が安定することで、
人間的にも成長するんだね。



1 いっしょに食事

- ▶ 家庭では大人が望ましい食習慣を実践し、子供の手本となるよう努めましょう。
- ▶ 食を通して家族団らんの機会を増やし、いっしょに食べながらコミュニケーションをとりましょう。
- ▶ 食卓を囲みながら、食事のマナーや食材などについて、子供に伝えましょう。

主な効果

- ▶ 食事を通して、子供の成長やお互い日々の様子を知ることができ、家族の安心感が増し、楽しく食べることがができます。
- ▶ 食に対する良い習慣や正しい知識が自然と身につきます。
- ▶ 規則正しく、栄養バランスの良い食事を取ることができます。



2 おしゃべり

- ▶ 大人が上手に聴けば、子供は自然と話すようになります。子供の話を顔を見ながら最後まで聴きましょう。
- ▶ 子供から話しかけてきたときは、むしろ子どもが話を優先して聴くようにしましょう。
- ▶ 家族でも互いの心の中は見えにくいものです。子供の様子から「聴いてほしい」というシグナルを感じとりましょう。

主な効果

- ▶ 話を聴いてもらうことで安心感を得るとともに、子供は自分が大切な存在であると感じることができるようになります。
- ▶ ねざらう言葉は子供の頑張ろうとする意欲を後押しします。
- ▶ 自分の気持ちを伝える力や人の気持ちを感じとる力が育ちます。



3 だのしくお手伝い

- ▶ 子供を見守り、励ましながら、任せるところをだんだんと増やしていきましょう。
- ▶ 親のペースで家事を進めがちですが、子供のペースで手伝いをさせましょう。
- ▶ いっしょに料理、いっしょに掃除など、楽しい気分で行いましょう。うまくできたかよりも、頑張りを認めることが大切です。

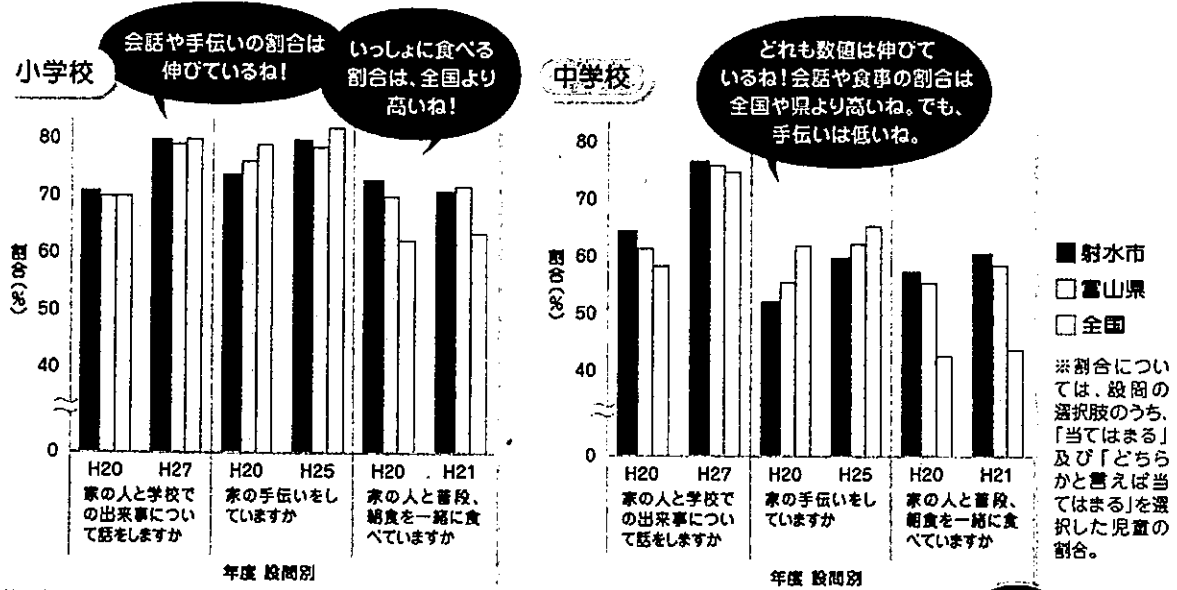
主な効果

- ▶ お手伝いを通して感謝する心、認め合う心が育つとともに生活の知恵や工夫などを伝えることができます。
- ▶ 家庭の中で役割を果たしていくうちに家族の役に立っている自覚や責任感が養われます。
- ▶ 達成感をもつことで、「また頑張ろう」という意欲につながります。

子供が望むのは、「親の笑顔」と「安心できる居場所」です。

全国学力・学習状況調査回答集計

本市における児童生徒の生活習慣について、H20と比較した調査回答です。(同じ調査項目のある年度との比較)

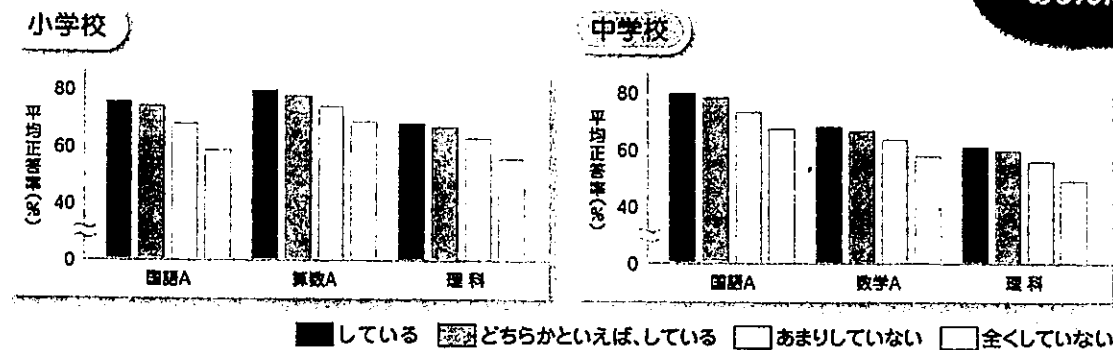


家庭でのコミュニケーションと学力の関係

平成27年度全国学力・学習状況調査において、家の人(兄弟姉妹除く)と学校での出来事について話をしている児童生徒の方が、平均正答率が高い傾向が見られます。25年度、26年度においても同様の傾向が見られました。

家の人と学校での出来事について話をしていますか。

学力にも効果があるんだ。



平成27年度全国学力・学習状況調査報告書(富山県教育委員会)から

保護者の子供への接し方が次のような場合、子供の学力が高い傾向が見られるといった研究報告もあります。

● 生活習慣に関する働きかけ

(毎日決まった時間に起きよう、寝かせるようにしている。毎日朝食を食べさせている。テレビゲームで遊ぶ時間を限定している。携帯電話等の使い方についてのルールを作っている。)

● 学習・勉強に関する働きかけ

(普段、子供の勉強をみている。計画的に勉強するように促している。)

● 子供との会話や一緒に過ごす時間

(子供と「学校での出来事」「勉強や成績」「将来や進路」「友達のこと」「社会の出来事やニュース」について話をする。)

親の働きかけで子供の安心感が増せば、子供は伸びるんだね。

平成25年度「全国学力・学習状況調査の結果を活用した学力に与える要因分析に関する調査研究」<国立大学法人 お茶の水女子大学>から