

# IMIZU

懐かしさと新しさの中に  
食・景観・文化の魅力を満喫できるまちを目指して

## 射水市観光振興計画



2018(平成30)年3月

富山県射水市

# 計画策定の目的

2012(平成24)年3月に策定した「射水市観光・ブランド戦略プラン」では、「食・水・祭」を基本方針とし、「地域イメージの向上」と「交流人口の増加」を図ってきました。

その後、北陸新幹線開業をはじめ、新湊大橋の開通、数々のドラマや映画のロケーションに活用されるなど、本市の観光を取り巻く環境は大きく変化しています。

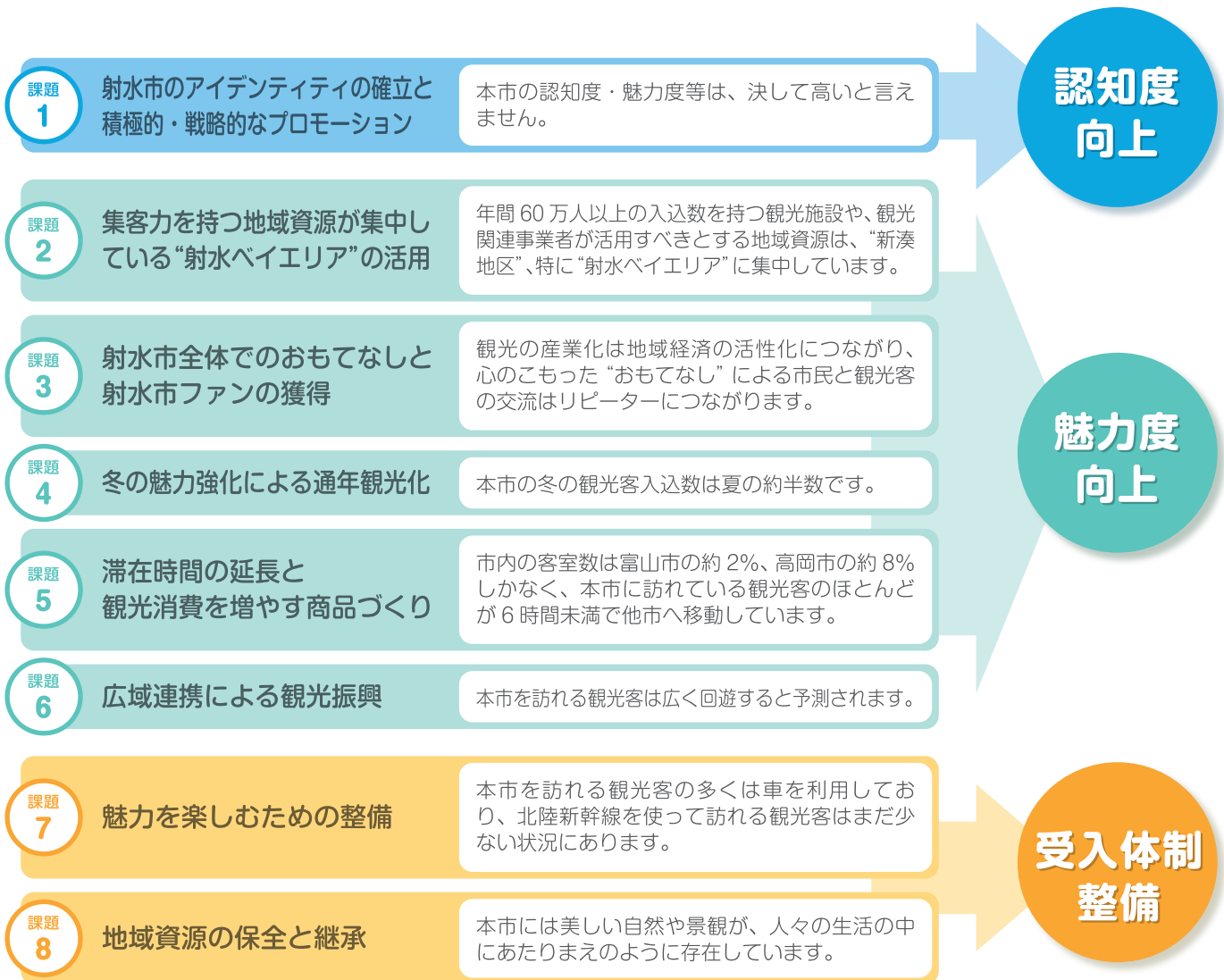
そのため、今後さらに多様化する観光ニーズや増加する訪日外国人観光客の受け入れに対して「射水市らしい」対応を図っていく必要があります。

このことから、本市が持つ自然特性や立地特性を活かし、定住・交流人口の拡大はもちろん、観光消費の拡大等を図るため、ブランディングとマーケティングの視点を活用しながら、戦略的かつ実益的な射水市観光振興計画を策定します。

# 計画期間

2018(平成30)年度～2022(平成34)年度

# 射水市の観光の課題



# 基本方針

豊かな自然が育む食、あたりまえのようにある美しい自然や景観、連綿と受け継がれてきた伝統文化や祭りは、本市の宝であり地域によって独特な趣を醸し出しています。

これらが、市民の誇りとして守られ、磨かれ、未来に引き継がれていくことが大切であり、ひいては本市の貴重な観光資源となります。

「射水市を知っている」、「射水市に行ってみよう」そう思ってもらえるよう集客力のある射水ベイエリアのキラークンテンツ化を図り、本市の観光の核となる地域とし、各地区の観光資源を磨き上げながら、本市全域への波及効果を狙い、通年観光や滞在の長時間化による観光消費を拡大させることで、地域経済が活性化し、地域の人々が「稼げる」と実感できることが重要です。

また、首都圏をはじめとする県内外や海外からの誘客促進については、県及び呉西6市等の広域連携による施策の展開や「来てよかった」「また来たい」と思ってもらえるよう受入態勢の整備も必要です。

このことにより、地域には個性と活力が満ち、訪れる人々には満足度が高まり、いきいきと輝く「射水市」の創造につなげていきます。

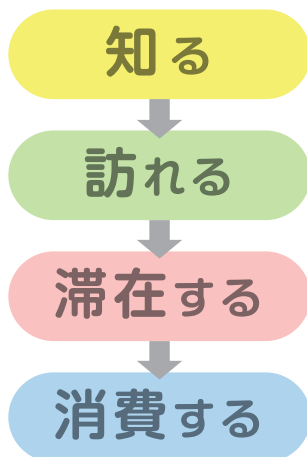


# 基本目標

本市には、時代とともに姿を変えながらも、昭和レトロな漁村の雰囲気や漂わせる内川、美しい水郷や田園風景、宿場町として栄えた旧北陸道等、懐かしさを感じる古き良き時代の魅力があります。この魅力を観光資源として磨き上げ、本市の強みである食を中心に、水辺の景観、祭り、文化と連携させ、観光消費の拡大等による地域の活性化を図っていくため、本市の観光振興の基本目標を次のように設定します。

## 懐かしさと新しさの中に 食・景観・文化の魅力 を満喫できるまちを目指して

### ■ 数値目標



項目	現状値 2016(平成28)年	目標値 2022(平成34)年
ホームページアクセス数 <small>※射水市公式観光ホームページ訪問数</small>	322,387回	600,000回
観光客入込数	4,182千人	4,400千人
1～3月観光客入込数	656千人	690千人
土産品等購入者数 <small>※特産物販売施設を対象</small>	1,373千人	1,440千人
1～3月土産品等購入者数 <small>※特産物販売施設を対象</small>	302千人	320千人
観光消費額 <small>※特産物販売施設を対象(売上総額・税抜)</small>	1,055,000千円	1,160,000千円



# 基本戦略と施策

“富山を代表する美食都市” ならではの『食』のブランドを確立し、本市の素地を磨くことで訪れる人を魅了し、観光客による消費を促す仕組みづくりのために、ブランディングとマーケティングの視点から、次の3つの基本戦略に基づく施策を展開していきます。

## 【基本戦略】

### I

『射水市』の認知度向上  
(ブランド力の向上)

## 【施策】

### 施策 1 『射水市』としてのブランドイメージの確立

- ① 市のイメージの統一
- ② 市のイメージのブラッシュアップ

### 施策 2 情報発信の強化

- ① ターゲットに応じた戦略的な情報発信
- ② 効果的なプロモーション活動

### II

『射水市』の魅力度向上  
(射水市が持つ地域資源の結びつきの強化とブラッシュアップ)

### 施策 1 『射水ベイエリア』のキラーコンテンツ化と回遊性向上

- ① 射水ベイエリアの地域資源の付加価値向上
- ② 射水ベイエリアから市内への回遊性向上

### 施策 2 人の結びつきと意識の醸成

- ① 観光産業従事者の育成と連携強化
- ② 市民の意識醸成

### 施策 3 観光資源の活用

- ① 射水ブランドの育成とマーケティング強化
- ② 観光の通年化
- ③ 多様なニーズに応える旅行商品の展開

### 施策 4 広域観光の推進

- ① 広域連携事業の推進

### III

『射水市』の受入体制整備  
(射水市の観光を持続的に発展するための基盤整備)

### 施策 1 観光客の受入基盤の整備

- ① 観光客の受入環境の向上
- ② 外国人観光客のための環境整備

### 施策 2 観光地の価値の保全と向上

- ① 自然や景観等の保全