

射水市の給与・定員管理等について

平成28年度における射水市の給与・定員管理等について、次のとおり公表します。
 なお、一部の項目については、平成29年4月1日現在の状況等を公表します。

1 総括

(1) 人件費の状況（普通会計決算）

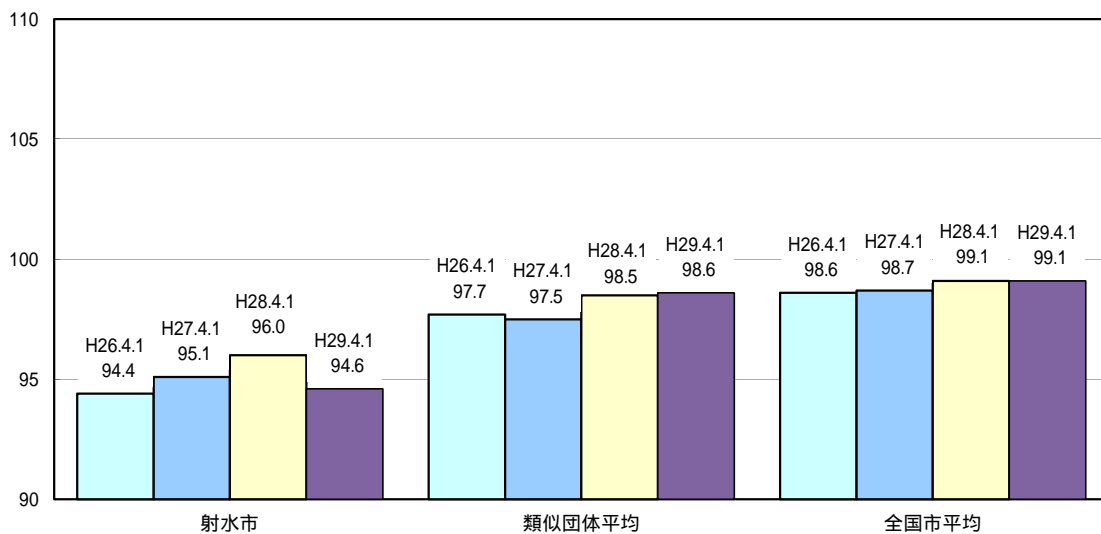
区分	住民基本台帳人口 (平成29年1月1日)	歳出額 A	実質収支	人件費 B	人件費率 B/A	(参考) 27年度の人件費率
	人	千円	千円	千円	%	%
28年度	93,934	43,833,089	982,885	5,049,277	11.5	13.0

(2) 職員給与費の状況（普通会計決算）

区分	職員数 A	給与費				(参考)一人当たり 給与費 B/A	(参考)類似団体平均 一人当たり給与費
		給料	職員手当	期末・勤勉手当	計 B		
	人	千円	千円	千円	千円	千円	千円
28年度	663	2,384,785	338,004	908,872	3,631,661	5,478	6,193

- (注) 1 職員手当には退職手当を含まない。
 2 職員数は、平成28年4月1日現在の人数である。

(3) ラスパイレス指数の状況



- (注) 1 ラスパイレス指数とは、全地方公共団体の一般行政職の給料月額を同一の基準で比較するため、国の職員数（構成）を用いて、学歴や経験年数の差による影響を補正し、国の行政職俸給表（一）適用職員の俸給月額を100として計算した指数。
 2 類似団体平均とは、人口規模、産業構造が類似している団体のラスパイレス指数を単純平均したものである。

平成29年4月1日のラスパイレス指数が、3年前に比べ1ポイント以上上昇している場合、3年連続で上昇している場合、100を超えている場合について、その理由及び改善の見込み

(4) 給与制度の総合的見直しの実施状況について

【概要】国の給与制度の総合的見直しにおいては、俸給表の水準の平均2%の引下げ及び地域手当の支給割合の見直し等に取り組むとされている。

給料表の見直し

[実施 未実施]

実施内容（平均引下げ率、実施（実施予定）時期、経過措置の有無等具体的な内容（未実施の場合には、その理由））

（給料表の改定実施時期）平成27年4月1日
 （内容）一般行政職の給料表について、国の見直し内容に準じて引下げ。
 激変緩和のため、3年間（平成30年3月31日まで）の経過措置（現給保障）を実施。
 他の給料表についても、国の見直し内容を踏まえて見直しを実施。

地域手当の見直し

支給していない。

その他の見直し内容

管理職員特別勤務手当及び単身赴任手当について、国と同様に見直しを実施。（平成27年4月1日実施）

2 職員の平均給与月額、初任給等の状況

(1) 職員の平均年齢、平均給料月額及び平均給与月額の状況（平成29年4月1日現在）

一般行政職

区分	平均年齢	平均給料月額	平均給与月額	平均給与月額 (国比較ベース)
射水市	44.3 歳	320,100 円	365,530 円	341,807 円
富山県	44.0 歳	333,542 円	411,621 円	362,295 円
国	43.6 歳	330,531 円	-	410,719 円
類似団体	41.4 歳	311,581 円	391,382 円	356,601 円

技能労務職

区分	公務員				民間			参考 A / B	
	平均年齢	職員数	平均給料月額	平均給与月額 (A) (国比較ベース)	対応する民間 の類似職種	平均年齢	平均給与月額 (B)		
射水市	51.2 歳	41 人	286,200 円	296,979 円	289,835 円				
うち用務員	55.3 歳	6 人	285,700 円	293,017 円	287,867 円	用務員	55.1 歳	207,300 円	1.41
うち業務員	49.9 歳	33 人	288,000 円	296,654 円	291,927 円	調理士	43.6 歳	243,500 円	1.22
富山県	58.3 歳	40 人	295,253 円	325,466 円	303,110 円				
国	50.6 歳	2,722 人	286,833 円		328,360 円				
類似団体	50.3 歳	26 人	325,366 円	377,924 円	358,180 円				

区 分	参 考		
	年収ベース(試算値)の比較		
	公務員 (C)	民間 (D)	C/D
射水市	4,876,048 円		
うち事務員	4,869,004 円	2,818,600 円	1.73
うち業務員	4,885,948 円	3,299,600 円	1.48

民間データは、賃金構造基本統計調査において公表されているデータを使用している(平成26～28年の3か年平均)。
 技能労務職の職種と民間の職種等の比較にあたり、年齢、業務内容、雇用形態等の点において完全に一致しているものではない。
 年収ベースの「公務員(C)」及び「民間(D)」のデータは、それぞれ平均給与月額を1.2倍したものに、公務員においては前年度に支給された期末・勤勉手当、民間においては前年に支給された年間賞与の額を加えた試算値である。

教育職(幼稚園教諭)

区 分	平均年齢	平均給料月額	平均給与月額
射水市	49.4 歳	349,517 円	377,156 円
富山県	43.5 歳	365,041 円	400,306 円
類似団体	40.0 歳	305,315 円	351,592 円

消防職

区 分	平均年齢	平均給料月額	平均給与月額	平均給与月額 (国比較ベース)
射水市	36.3 歳	286,697 円	343,130 円	308,515 円
類似団体	37.7 歳	291,257 円	373,947 円	333,162 円

- (注) 1 「平均給料月額」とは、平成29年4月1日現在における各職種ごとの職員の基本給の平均である。
 2 「平均給与月額」とは、給料月額と毎月支払われる扶養手当、地域手当、住居手当、時間外勤務手当などの全ての諸手当の額を合計したものであり、地方公務員給与実態調査において明らかにされているものである。
 また、「平均給与月額(国比較ベース)」は、比較のため、国家公務員と同じベース(=時間外勤務手当等を除いたもの)で算出している。

(2) 職員の初任給の状況(平成29年4月1日現在)

区 分		射 水 市	富 山 県	国
一般行政職	大学卒	178,200 円	184,800 円	178,200 円
	高校卒	146,100 円	150,500 円	146,100 円
技能労務職	高校卒	143,500 円	143,500 円	-
	中学卒	131,700 円	135,500 円	-
消 防 職	大学卒	204,100 円	-	-
	高校卒	164,900 円	-	-

(3) 職員の経験年数別・学歴別平均給料月額の状況(平成29年4月1日現在)

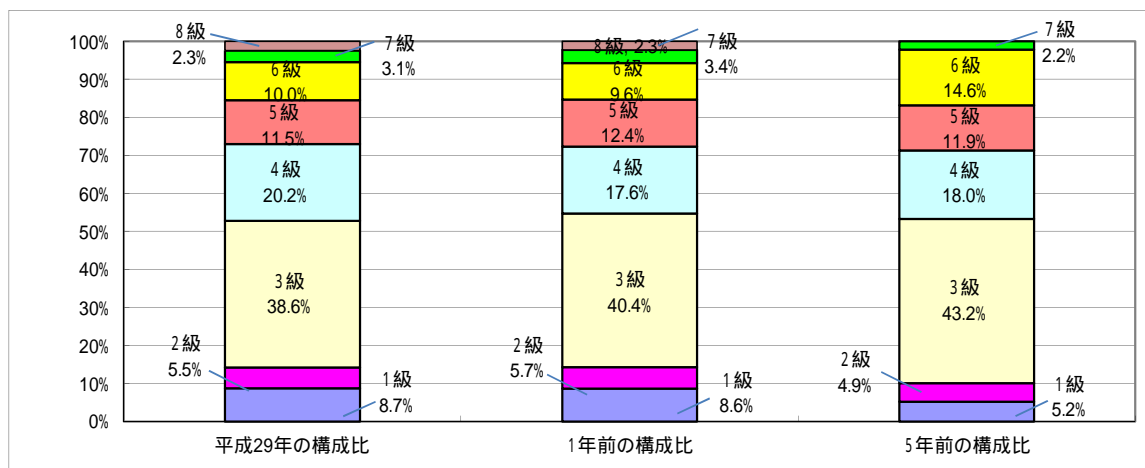
区 分		経験年数10年	経験年数20年	経験年数25年	経験年数30年
一般行政職	大学卒	250,278 円	324,006 円	353,440 円	396,857 円
	高校卒	- 円	- 円	- 円	- 円
技能労務職	高校卒	- 円	- 円	- 円	- 円
	中学卒	- 円	- 円	- 円	- 円
消 防 職	大学卒	- 円	- 円	- 円	- 円
	高校卒	- 円	- 円	- 円	- 円

3 一般行政職の級別職員数等の状況

(1) 一般行政職の級別職員数及び給料表の状況（平成29年4月1日現在）

区分	標準的な職務内容	職員数	構成比	1号給の給料月額	最高号給の給料月額
1 級	主事・技師	33人	8.7%	141,600円	246,600円
2 級	主事・技師	21人	5.5%	191,700円	303,400円
3 級	主任	147人	38.6%	227,900円	349,200円
4 級	係長・主査	77人	20.2%	261,100円	380,200円
5 級	課長補佐・副主幹	44人	11.5%	287,100円	392,200円
6 級	課長・班長・主幹	38人	10.0%	317,700円	409,400円
7 級	次長・副参事	12人	3.1%	361,800円	444,100円
8 級	部長・参事	9人	2.4%	407,300円	467,800円

- (注) 1 射水市の給与条例に基づく給料表の級区分による職員数である。
 2 標準的な職務内容とは、それぞれの級に該当する代表的な職務である。



(注) 平成28年に7級制から8級制に変更している。

(2) 昇給への人事評価の活用状況（射水市）

平成29年4月2日から平成30年4月1日 までにおける運用	管理職員		一般職員	
	昇給可能な 区分	昇給実績が ある区分	昇給可能な 区分	昇給実績が ある区分
イ 人事評価を活用している				
活用している昇給区分				
上位、標準、下位の区分				
上位、標準の区分				
標準、下位の区分				
標準の区分のみ(一律)				
ロ 人事評価を実施していない				
活用予定時期				

4 職員の手当の状況

(1) 期末手当・勤勉手当

射 水 市		富 山 県		国	
1人当たり平均支給額(28年度) 1,372 千円		1人当たり平均支給額(28年度) 1,522 千円			
(28年度支給割合) 期末手当 2.60 月分 勤勉手当 1.70 月分 (1.45)月分 (0.80)月分		(28年度支給割合) 期末手当 2.60 月分 勤勉手当 1.70 月分 (1.45)月分 (0.80)月分		(28年度支給割合) 期末手当 2.60 月分 勤勉手当 1.70 月分 (1.45)月分 (0.80)月分	
(加算措置の状況) 職制上の段階、職務の級等による加算措置 ・役職加算 5～15% ・管理職加算 なし		(加算措置の状況) 職制上の段階、職務の級等による加算措置 ・役職加算 5～20% ・管理職加算 15～25%		(加算措置の状況) 職制上の段階、職務の級等による加算措置 ・役職加算 5～20% ・管理職加算 10～25%	

(注) ()内は、再任用職員に係る支給割合である。

勤勉手当への勤務成績の反映状況(一般行政職)(射水市)

平成29年度中における運用	管理職員		一般職員	
イ 人事評価を活用している				
活用している成績率	支給可能な成績率	支給実績がある成績率	支給可能な成績率	支給実績がある成績率
上位、標準、下位の成績率				
上位、標準の成績率				
標準、下位の成績率				
標準の成績率のみ(一律)				
ロ 人事評価を活用していない				
活用予定時期				

(2) 退職手当(平成29年4月1日現在)

射 水 市			国		
(支給率)	自己都合	応募認定・定年	(支給率)	自己都合	応募認定・定年
勤続20年	20.445 月分	25.55625 月分	勤続20年	20.445 月分	25.55625 月分
勤続25年	29.145 月分	34.5825 月分	勤続25年	29.145 月分	34.5825 月分
勤続35年	41.325 月分	49.59 月分	勤続35年	41.325 月分	49.59 月分
最高限度額	49.59 月分	49.59 月分	最高限度額	49.59 月分	49.59 月分
その他の加算措置 (定年前早期退職特例措置 2%～20%加算)			その他の加算措置 (定年前早期退職特例措置 2%～45%加算)		
1人当たり平均支給額 5,868 千円 20,800 千円					

(注) 退職手当の1人当たり平均支給額は、28年度に退職した職員に支給された平均額である。

(3) 地域手当

支給していない。

(4) 特殊勤務手当 (平成29年4月1日現在)

支給実績(28年度決算)	3,662 千円		
支給職員1人当たり平均支給年額(28年度決算)	30,020 円		
職員全体に占める手当支給職員の割合(28年度)	18.4 %		
手当の種類(手当数)	10 種類		
手当の名称	主な支給対象職員	支給実績 (28年度決算)	左記職員に対する支給単価
徴収手当	滞納処分に従事した職員	97 千円	日額 400円
感染症予防手当	感染症の救治又は防疫作業に従事した職員	- 千円	日額 300円
救護収容手当	行旅死亡人の収容作業に従事した職員	- 千円	1件 3,000円
	行旅病人の救護作業に従事した職員	- 千円	1件 1,000円
鳥獣の死体処理等業務手当	鳥獣の死体処理又は危険害虫等駆除作業に従事した職員	49 千円	日額 300円
危険作業手当	衛生センターの焼却炉内又は汚泥槽内の作業に従事した職員	1 千円	日額 400円
	ミライクル館の破砕機内の作業に従事した職員		
災害業務手当	災害救助法が適用された市町村の区域内において、災害 応急対策又は災害復旧のための業務に従事した職員	2 千円	日額 500円
火災・救助出動手当	火災の消火活動及び原因調査のため出動した消防職員 救助事故のため出動した消防職員	143 千円	1回・はしご隊員300円 ・その他隊員200円
救急出場手当	救急事故のため出場した消防職員	3,350 千円	1回・救急救命士500円 ・その他隊員200円
潜水業務手当	水難事故のため潜水活動を行った消防職員	20 千円	1回 1,500円
海上危険手当	火災・救助・救急搜索等のため救難艇等で沿岸海域に出 動した消防職員	2 千円	1回 1,000円

(5) 時間外勤務手当

支給実績(28年度決算)	160,573 千円
職員1人当たり平均支給年額(28年度決算)	298 千円
支給実績(27年度決算)	145,385 千円
職員1人当たり平均支給年額(27年度決算)	253 千円

(注) 職員1人当たり平均支給額を算出する際の職員数は、「支給実績(年度決算)」と同じ年度の4月1日現在の総職員数(管理職員、教育職員等、制度上時間外勤務手当の支給対象とはならない職員を除く。)であり、短時間勤務職員を含む。

(6) その他の手当 (平成29年4月1日現在)

手当名	内容及び支給単価	国の制度との異同	国の制度と異なる内容	支給実績 (28年度決算)	支給職員1人当たり 平均支給年額 (28年度決算)
扶養手当	扶養親族のある職員に支給 配偶者 10,000円 子 8,000円 (16歳年度初め～22歳年度末)加算 5,000円 父母等 6,500円	同じ		54,109 千円	208,916 円
住居手当	借家・借間居住職員(月額12,000円を超える家賃を支払っている職員) 最高 27,000円	同じ		19,407 千円	262,256 円
通勤手当	交通機関等の利用者 6箇月定期券等の価額により一括支給 ただし、一箇月当たり55,000円が支給限度額 自動車等の交通用具使用者 通勤距離に応じた月額(2,600円～26,100円) を毎月支給	異なる	国 自動車等の交通用具使用者 通勤距離に応じた月額 (2,000円～31,600円)を毎月支給	32,949 千円	55,563 円
管理職手当	管理又は監督の地位にある職員に、給料表別、職務の級別、管理職手当の区分別に定められた額(15,900円～72,900円)を支給	同じ		53,950 千円	438,621 円
夜間勤務手当	正規の勤務時間として深夜に勤務した職員に支給 勤務1時間当たりの給料額×25/100×時間数	同じ		10,224 千円	109,935 円
宿日直手当	宿日直勤務を行った職員に支給 勤務の態様に応じ、勤務1回につき4,200円～5,100円	同じ		2,484 千円	496,740 円
管理職員特別勤務手当	管理又は監督の地位にある職員が、週休日等にやむを得ず勤務したときに、勤務の態様に応じ、管理職手当の区分別に定められた額(3,000円～12,750円)を支給	同じ		805 千円	12,783 円

5 特別職の報酬等の状況（平成29年4月1日現在）

区 分		給 料		月 額		等	
給 料	市 長	926,000	円	(参考)類似団体における最高/最低額 1,061,000 円 / 465,000 円			
	副 市 長	754,000	円	885,000 円 / 602,300 円			
報 酬	議 長	515,000	円	990,000 円 / 357,000 円			
	副 議 長	456,000	円	653,000 円 / 294,000 円			
	議 員	427,000	円	591,000 円 / 266,000 円			
期 末 手 当	市 長	(平成28年度支給割合)					
	副 市 長	3.25	月分				
退 職 手 当	議 長	(平成28年度支給割合)					
	副 議 長 議 員	3.25	月分				
退 職 手 当	市 長	(算定方式)		(1期の手当額)		(支給時期)	
	副 市 長	給料月額 × 在職月数 / 12 × 500 / 100		18,520,000 円		任期ごと	
	備 考	給料月額 × 在職月数 / 12 × 280 / 100		8,444,800 円		任期ごと	

(注) 退職手当の「1期の手当額」は、4月1日現在の給料月額及び支給率に基づき、1期(4年=48月)勤めた場合における退職手当の見込額である。

6 職員数の状況

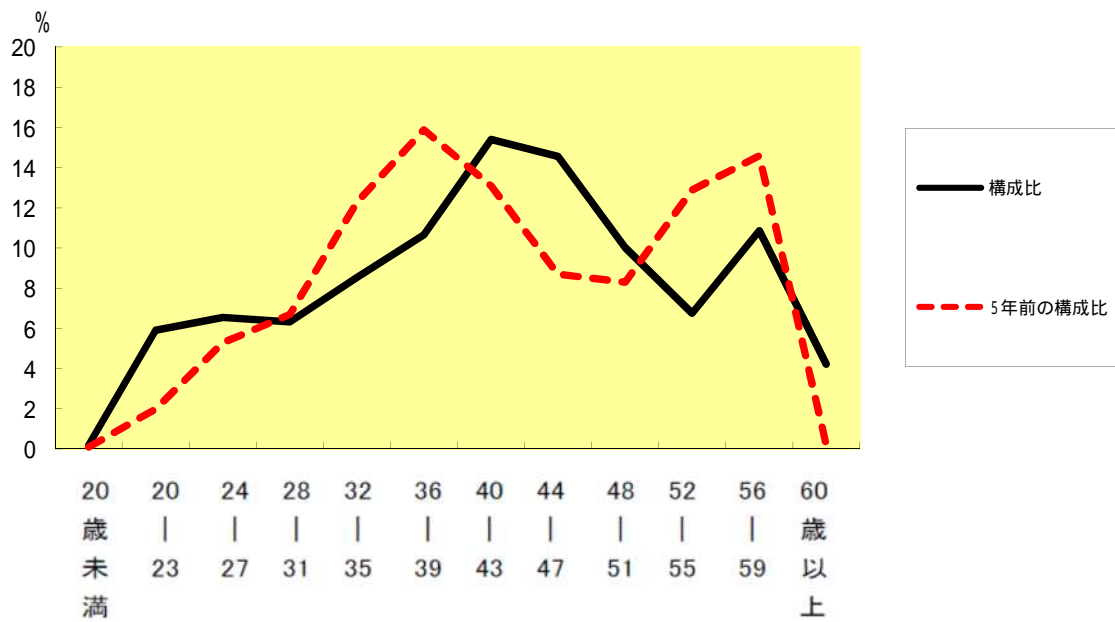
(1) 部門別職員数の状況と主な増減理由

(各年4月1日現在)

部 門		区 分		職員数		対前年 増減数	主 な 増 減 理 由
		平成28年	平成29年	平成28年	平成29年		
普 通 会 計 部 門	一 般 行 政 部 門	議会	6	6	0	組織改編に伴う人員配置の見直し等 組織改編に伴う人員配置の見直し等	
		総務企画・税務	167	166	1		
		民生・衛生	239	236	3		
		商工・労働	13	13	0		
		農林水産	15	15	0		
		土木	54	54	0		
	計	494	490	4	<参考> 人口1万人当たり職員数 52.16 人 (類似団体の人口1万人当たり職員数 48.84 人)		
	教育部門	56	53	3	組織改編に伴う人員配置の見直し、幼稚園の統廃合等		
	消防部門	113	113	0			
	小 計	663	656	7	<参考> 人口1万人当たり職員数 69.84 人 (類似団体の人口1万人当たり職員数 62.78 人)		
公 会 営 計 企 業 部 門 等	病院	212	208	4	人員配置の見直し等		
	上下水道	47	49	2	人員配置の見直し等		
	その他	34	35	1	人員配置の見直し等		
	小 計	293	292	1			
合 計		956	948	8	<参考> 人口1万人当たり職員数 100.92 人		
		[1,234]	[1,234]	[0]			

(注) 1 職員数は一般職に属する職員数である。
2 []内は、条例定数の合計である。

(2) 年齢別職員構成の状況（平成29年4月1日現在）



区分	20歳未満	20歳23歳	24歳27歳	28歳31歳	32歳35歳	36歳39歳	40歳43歳	44歳47歳	48歳51歳	52歳55歳	56歳59歳	60歳以上	計
職員数	2人	56人	62人	60人	81人	101人	146人	138人	95人	64人	103人	40人	948人

(3) 職員数の推移

(単位:人)

区分 部門	H24年	H25年	H26年	H27年	H28年	H29年	過去5年間の増減数(率)
一般行政	532	514	518	498	494	490	42 (7.9%)
教育	65	60	62	57	56	53	12 (18.5%)
消防	115	116	114	115	113	113	2 (1.7%)
普通会計計	712	690	694	670	663	656	56 (7.9%)
公営企業会計等計	289	286	281	290	293	292	3 (1.0%)
総合計	1,001	976	975	960	956	948	53 (5.3%)

(注) 各年における定員管理調査において報告した部門別職員数。

7 公営企業職員の状況

水道事業

職員給与費の状況

ア 決算

区分	総費用 A 千円	純損益又は 実質収支 千円	職員給与費 B 千円	総費用に占める 職員給与費比率 B/A %	(参考) 27年度の総費用に占 める職員給与費比率 %
28年度	3,427,395	245,115	127,384	3.7	4.1

(注) 資本勘定支弁職員に係る職員給与費38,216千円を含まない。

区分	職員数 A 人	給 与 費				一人当たり 給与費 B/A 千円	(参考)団体平均 一人当たり給与費 千円
		給料 千円	職員手当 千円	期末・勤勉手当 千円	計 B 千円		
28年度	30	109,785	10,963	40,519	161,267	5,376	6,166

(注) 1 職員手当には退職給与金を含まない。

2 職員数は、平成29年3月31日現在の人数である。

職員の基本給、平均月収額及び平均年齢の状況(平成29年4月1日現在)

区分	平均年齢	基本給	平均月収額
水道事業	44.9 歳	314,175 円	448,285 円
団体平均	44.4 歳	343,701 円	513,093 円

(注) 平均月収額には、期末・勤勉手当等を含む。

職員の手当の状況

ア 期末手当・勤勉手当

水道事業		射水市	
1人当たり平均支給額(28年度) 1,351 千円		1人当たり平均支給額(28年度) 1,372 千円	
(28年度支給割合) 期末手当 2.60 月分 (1.45)月分		(28年度支給割合) 期末手当 2.60 月分 (1.45)月分	
勤勉手当 1.70 月分 (0.80)月分		勤勉手当 1.70 月分 (0.80)月分	
(加算措置の状況) 職制上の段階、職務の級等による加算措置 ・役職加算 5~15% ・管理職加算 なし		(加算措置の状況) 職制上の段階、職務の級等による加算措置 ・役職加算 5~15% ・管理職加算 なし	

(注) ()内は、再任用職員に係る支給割合である。

イ 退職手当（平成29年4月1日現在）

水道事業				射 水 市			
(支給率)	自己都合	応募認定・定年		(支給率)	自己都合	応募認定・定年	
勤続20年	20.445 月分	25.55625 月分		勤続20年	20.445 月分	25.55625 月分	
勤続25年	29.145 月分	34.5825 月分		勤続25年	29.145 月分	34.5825 月分	
勤続35年	41.325 月分	49.59 月分		勤続35年	41.325 月分	49.59 月分	
最高限度額	49.59 月分	49.59 月分		最高限度額	49.59 月分	49.59 月分	
その他の加算措置				その他の加算措置			
(定年前早期退職特例措置 2%～20%加算)				(定年前早期退職特例措置 2%～20%加算)			
1人当たり平均支給額	0 千円	23,980 千円		1人当たり平均支給額	5,868 千円	20,800 千円	

(注) 退職手当の1人当たり平均支給額は、平成28年度に退職した職員に支給された平均額である。

ウ 地域手当

支給していない。

エ 特殊勤務手当（平成29年4月1日現在）

支給実績(28年度決算)	10 千円		
支給職員1人当たり平均支給年額(28年度決算)	3,200 円		
職員全体に占める手当支給職員の割合(28年度)	10.3 %		
手当の種類(手当数)	2 種類		
手当の名称	主な支給対象職員	支給実績 (28年度決算)	左記職員に対する支給単価
危険作業手当	掘削穴内作業及び塩素取扱作業に従事した職員	10 千円	日額 300円
災害業務手当	災害救助法が適用された市町村の区域内において、災害応急対策又は災害復旧のための業務に従事した職員	- 千円	日額 500円

オ 時間外勤務手当

支給実績(28年度決算)	3,111 千円
職員1人当たり平均支給年額(28年度決算)	107 千円
支給実績(27年度決算)	3,932 千円
職員1人当たり平均支給年額(27年度決算)	131 千円

(注) 職員1人当たり平均支給額を算出する際の職員数は、「支給実績(年度決算)」と同じ年度の4月1日現在の総職員数(管理職員、教育職員等、制度上時間外勤務手当の支給対象とはならない職員を除く。)であり、短時間勤務職員を含む。

カ その他の手当（平成29年4月1日現在）

手当名	内容及び支給単価	一般行政職の制度との異同	支給実績 (28年度決算)	支給職員1人当たり 平均支給年額 (28年度決算)
扶養手当	扶養親族のある職員に支給 配偶者 10,000円 子 8,000円 (16歳年度初め～22歳年度末)加算 5,000円 父母等 6,500円	同	3,964 千円	220,237 円
住居手当	借家・借間居住職員(月額12,000円を超える家賃を支払っている職員) 最高 27,000円	同	0 千円	0 円
通勤手当	交通機関等の利用者 6箇月定期券等の価額により一括支給 ただし、一箇月当たり55,000円が支給限度額 自動車等の交通用具使用者 通勤距離に応じた月額(2,600円～26,100円) を毎月支給	同	1,224 千円	47,092 円
管理職手当	管理又は監督の地位にある職員に、給料表別、職務の級別、管理職手当の区分別に定められた額(15,900円～72,900円)を支給	同	2,085 千円	530,846 円