

令和3年度

# 水道事業年報

R3.4.1～R4.3.31

射水市水道事業



# 目 次

## 第1章 事業の沿革

1 水道事業のあゆみ .....	1
2 基本計画 .....	4
3 建設改良事業の概況（工事費） .....	4

## 第2章 機構及び職員の概要

1 機構図 .....	5
2 職員配置表 .....	5
3 事務分掌 .....	6

## 第3章 施 設

1 主要施設位置図 .....	7
2 配水系統図 .....	8
3 施設能力一覧表 .....	9
4 用地取得施設一覧表 .....	16
5 部門別・管種別・口径別管路延長表 .....	18
6 水質検査 .....	20

## 第4章 業 務

1 年度別業務概況 .....	25
2 水源別配水量 .....	27
3 配水量分析表 .....	28
4 年間受水量及び取水量 .....	29
5 月別最大・最小・平均配水量 .....	29
6 水道用水受給協定の変遷 .....	30
7 用途別・段階別使用水量推移表 .....	31

## 第5章 給水装置工事状況及び漏水防止年次計画表

1 量水器計画取替状況 .....	33
2 給水工事状況 .....	33
3 空気弁・安全弁設置状況 .....	34
4 消火栓設置状況 .....	34

5	漏水防止年次計画表	35
---	-----------	----

## 第6章 料 金

1	水道料金表（加入金）	37
2	用途別・段階別料金表	38
3	業種別水量、料金表	38
4	用途別・口径別年度末給水栓数表	42
5	水道料金納付方法の状況	42

## 第7章 財 務

1	比較損益計算書	43
2	－(1) 費用明細表	45
2	－(2) 予算費目別費用明細表	47
3	資本的収支の状況	49
4	比較貸借対照表	51
5	キャッシュ・フロー計算書（前年度比較）	53
6	資金運用表	54
7	正味運転資金増減明細表	54
8	給水原価構成表	55
9	水道料金原価比較表	57
10	有収水量1 m <sup>3</sup> 当たり給水原価の推移	59
11	損益勘定職員1人当たりの生産性比較表	60
12	職員給与費比較表	60
13	令和3年度末企業債構成表	61
14	企業債償還予定表	61
15	経営分析表	63

# 第 1 章

## 事業の沿革

- 1 水道事業のあゆみ
- 2 基本計画
- 3 建設改良事業の概況（工事費）



# 第1章 事業の沿革

## 1 水道事業のあゆみ

年度	事 項
昭和 6年	旧小杉町水道事業認可
昭和27年	旧小杉町が旧大島村の一部へ給水
昭和28年	旧水戸田村市井簡易水道認可 旧新湊市水道事業認可（計画給水人口25,000人、1人1日平均給水量180ℓ） 旧下村加茂地区簡易水道認可 旧大島村中野簡易水道認可（給水人口1,000人、1人1日平均給水量110ℓ） 旧新湊市七美穴場地区簡易水道事業認可
昭和29年	旧小杉町金山地区簡易水道事業認可 旧新湊市柳瀬地区簡易水道事業認可 旧下村白石地区簡易水道認可
昭和30年	旧新湊市片口地区簡易水道事業認可
昭和32年	旧大門町水道事業認可（給水人口12,000人、1人1日最大給水量200ℓ） 旧新湊市津幡江地区簡易水道事業認可
昭和33年	旧小杉町・大門町両町の協同による広上水源地築造工事が完成
昭和36年	新湊業務場（三日曾根地内）に配水池1池（1,000m <sup>3</sup> ）を築造、口径300mm井を 鑿井、水源用地7,062m <sup>2</sup> （布目地内）を取得 旧大門町が大島村へ給水
昭和37年	布目水源地完成
昭和38年	新湊業務場に配水池1池（1,000m <sup>3</sup> ）を増設、口径300mm井2本鑿井、 布目水源地付近に用地を取得
昭和39年	旧新湊市で鑿井3本、配水池を築造（2,000m <sup>3</sup> ）、1,996m <sup>2</sup> の用地を取得
昭和43年	旧下村三箇地区簡易水道認可 旧新湊市・旧小杉町が県受水を開始
昭和46年	旧新湊市東部加圧場完成 射水郷広域水道連絡協議会の設立
昭和47年	旧新湊市・旧小杉町・旧大門町・旧大島町及び旧下村の上水道事業に関する 業務を共同処理するため、当該市町村の水道事業を承継して射水上水道企業が 設立（計画給水人口102,600人、1人1日平均給水量341ℓ） 新湊市役所を仮事務所として業務開始 日の宮地内に受水場、上野地内に調整池の築造用地を取得
昭和48年	事務所を新湊市農協会館へ移転
昭和49年	日の宮受水場竣工 テレメーターコントロールシステム完成 料金改定
昭和50年	上野第1調整池（6,500m <sup>3</sup> ）竣工、ポンプ圧送から自然流下方式に転換
昭和51年	料金改定

年度	事項
昭和55年	上野第2調整池（6,500m <sup>3</sup> ）竣工 資材管理センター竣工 射水上水道企業団庁舎竣工
昭和56年	水道施設総合コントロールシステム完成 鳥越調整場用地取得
昭和57年	料金改定 射水上水道企業団創設10周年記念事業
昭和58年	上野第3調整池（6,500m <sup>3</sup> ）竣工 小杉流通業務団地配水池（500m <sup>3</sup> ）竣工
昭和59年	上野第3調整池緊急遮断弁設置 災害対策連絡管（高岡）布設
昭和61年	水上谷調整場（125m <sup>3</sup> ）完成
昭和63年	災害対策連絡管（富山）布設 料金改定
平成元年	料金改定（消費税）
平成4年	射水上水道企業団創設20周年記念事業
平成5年	老朽管更新事業策定 県営境川ダム完成
平成7年	鳥越調整池（10,000m <sup>3</sup> ）竣工 阪神淡路大震災・応援給水等の派遣（H7.1.24～3.1）
平成8年	上下水道料金システム稼動 設計・積算システム稼動 料金改定
平成9年	料金改定（消費税） 射水上水道企業団創設25周年記念事業
平成10年	水道施設総合コントロールシステム更新 広上取水場更新工事完成
平成11年	財務会計システム稼動
平成13年	ホームページ開設
平成14年	射水上水道企業団創設30周年記念事業 第24回水道週間中央行事『水道フェスタ in いみず』を開催
平成15年	鉛製給水管更新事業策定
平成16年	高木地内用地取得 新潟県中越地震・応援給水等の派遣（H16.10.24～10.30）
平成17年	市町村合併に伴い、射水上水道企業団を解散 射水市に全ての業務を承継（11月1日） 布目資材・残土置場完成



年度	事 項
平成18年	水道事業基本計画策定業務委託 能登半島地震・応援給水の派遣（H19. 3. 25～4. 6）
平成19年	上野第1調整池整備更新事業（継続事業）竣工 新潟県中越沖地震・応援給水等の派遣（H19. 7. 16～7. 28） 射水市水道事業第1次変更認可 ナチュラルウォーター「いいみず射水」製造開始
平成20年	料金改定 鳥越調整場非常用発電機及び地震計（緊急遮断機能）設置 射水市水道ビジョンの策定（H20～H29）
平成22年	広上取水場更新事業（継続事業）竣工 東日本大震災・応援給水の派遣（宮城県石巻市及び東松島市） （H23. 3. 12～4. 16）
平成23年	上野第2調整池改良工事竣工
平成24年	給水車（2 t）の配備
平成25年	庄西町地内耐震性貯水槽設置 西部幹線赤井監視局用地取得
平成26年	料金改定（消費税） 布目配水場耐震化更新事業（継続事業）竣工 長野県神城断層地震・漏水調査の派遣（H26. 11. 25～11. 28） 射水市水道ビジョンの見直し（H26～H35）
平成27年	水道管路情報システム稼働
平成28年	水道施設総合コントロールシステム更新（継続事業）竣工 「いいみず いみず」モンドセレクション初出品金賞受賞
平成29年	石川県穴水町凍結被害・応援給水等の派遣（H30. 1. 30～H30. 2. 4）
平成30年	「いいみず いみず」モンドセレクション最高金賞受賞 水道事業包括業務委託受託事業者選定（公募型プロポーザル）の実施
令和元年	料金改定（消費税） 「射水市上下水道お客様センター」の運用開始
令和2年	西部幹線配水管布設工事竣工 射水市水道事業ビジョンの公表（R2～R11） 上野第3調整池耐震化更新事業（R元～R2）R2. 9. 14給水開始

※事項中の建物、施設等は当時の名称であり、現在存在しないものや名称変更されたものもあります。

## 2 基本計画

項目	区分	令和3年度 (実績)	平成29年度 (計画目標)
給水区域内人口		91,458 人	96,600 人
給水人口		90,737 人	95,500 人
普及率		99.2 %	98.9 %
一日計画取水量		45,900 m <sup>3</sup>	45,900 m <sup>3</sup>
一日最大配水量		35,868 m <sup>3</sup>	45,200 m <sup>3</sup>
一日平均配水量		28,997 m <sup>3</sup>	33,100 m <sup>3</sup>
一人一日計画取水量		506 ℓ	481 ℓ
一人一日最大配水量		395 ℓ	474 ℓ
一人一日平均配水量		320 ℓ	347 ℓ
有収率		94.5 %	93.0 %

## 3 建設改良事業の概況（工事費）

令和3年度	施設整備事業 (1) 五歩一監視局更新工事 (2) 善光寺ブロックメータ局設置工事 (3) 中伏木監視局水質監視装置更新工事 (4) 作道地内不断水バルブ設置工事 (5) 太閤山地区基幹管路更新工事	199.8 m	421,115千円
	配水管等整備事業 (1) 老朽管改良布設替工事延長 (2) 配水管改良布設替工事延長 (3) 配水管整備布設工事延長 (4) 鉛製給水管更新工事に伴う給水切替件	2,076 m 716 m 535 m 2 件	616,339千円

# 第 2 章

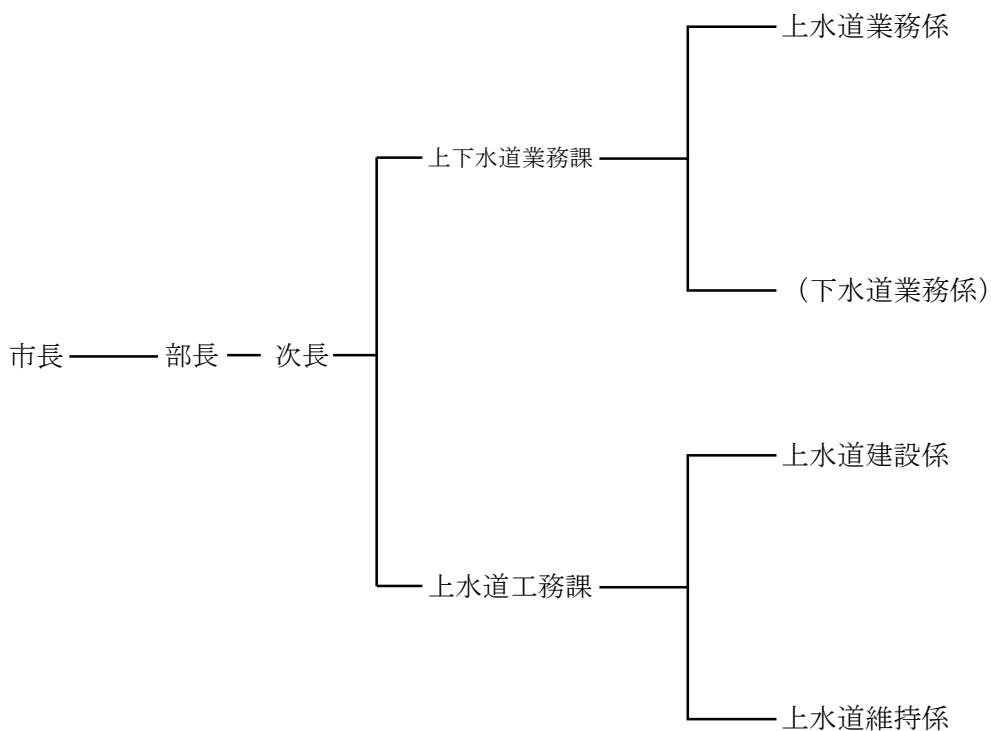
## 機構及び職員の概要

- 1 機構図
- 2 職員配置表
- 3 事務分掌



## 第2章 機構及び職員の概要

### 1 機構図（令和4年4月1日現在）



### 2 職員配置表（令和4年4月1日現在）

区分	部長	次長	課長	課長 補佐	副主幹	係長	主査	主任	主事	技師	会計年度 任用職員	計
上下水道部	1	1										2
上下水道業務課			1	1								2
上水道業務係						(1)		3	1			(1) 4
小 計			1	1		(1)		3	1			(1) 6
上水道工務課			1	1								2
上水道建設係						1	4	1		2		8
上水道維持係						(1)	2	1			1	(1) 4
小 計			1	1		(1) 1	6	2		2	1	(1) 14
合 計	1	1	2	2		(2) 1	6	5	1	2	1	(2) 22

( )は、兼務等の職員

※令和2年度より、職員数には会計年度任用職員を含める

### 3 事務分掌

課名	係名	事 務 分 掌
上下水道業務課	上水道業務係	<ul style="list-style-type: none"> <li>① 水道事業の経営健全化に関すること。</li> <li>② 水道事業の起債及び公営企業繰出金に関すること。</li> <li>③ 県営西部水道用水連絡協議会に関すること。</li> <li>④ 水道事業会計の予算及び決算に関すること。</li> <li>⑤ 水道事業会計の出納及び資金の運用に関すること。</li> <li>⑥ 水道事業の固定資産に関すること。</li> <li>⑦ 布目分庁舎の管理に関すること。</li> <li>⑧ 統計書類の作成及び公表に関すること。</li> <li>⑨ 出納及び収納取扱金融機関に関すること。</li> <li>⑩ 料金徴収業務の指導、管理、監督に関すること。</li> <li>⑪ 水道料金未納者に対する法的措置に関すること。</li> <li>⑫ 量水器の購入及び取替に関すること。</li> <li>⑬ 水道事業用LANの運用及び管理に関すること。</li> </ul>
	下水道業務係	
上下水道工事課	上下水道建設係	<ul style="list-style-type: none"> <li>① 水道事業の国庫補助申請及び実施計画に関すること。</li> <li>② 配水管等整備事業の設計、精算、監督に関すること。</li> <li>③ 開発事業の給水申込みに伴う設計、精算、監督に関すること。</li> <li>④ 工事資材及び労務単価の調査、設定に関すること。</li> <li>⑤ 配水管布設の実態調査に関すること。</li> <li>⑥ 給水装置工事に係る台帳整備に関すること。</li> <li>⑦ 給水装置工事窓口業務の指導、管理、監督に関すること。</li> </ul>
	上下水道維持係	<ul style="list-style-type: none"> <li>① 管路の修繕工事全般及び統計に関すること。</li> <li>② 管路の維持管理に関すること。</li> <li>③ 漏水防止作業全般の計画立案及び配水分析、統計に関すること。</li> <li>④ 消火栓使用立会いに関すること。</li> <li>⑤ 棚卸資産の管理に関すること。</li> <li>⑥ 水道施設台帳の編集及び修正作業に関すること。</li> <li>⑦ 道路、河川等の継続占用許可申請に関すること。</li> <li>⑧ 水道施設整備事業の設計、精算、監督に関すること。</li> <li>⑨ 貯水槽水道の指導、助言等の維持管理に関すること。</li> <li>⑩ 水質管理及び水質検査に関すること。</li> <li>⑪ 水道施設の運転管理及び維持管理業務の指導、管理、監督に関すること。</li> </ul>

# 第 3 章

## 施 設

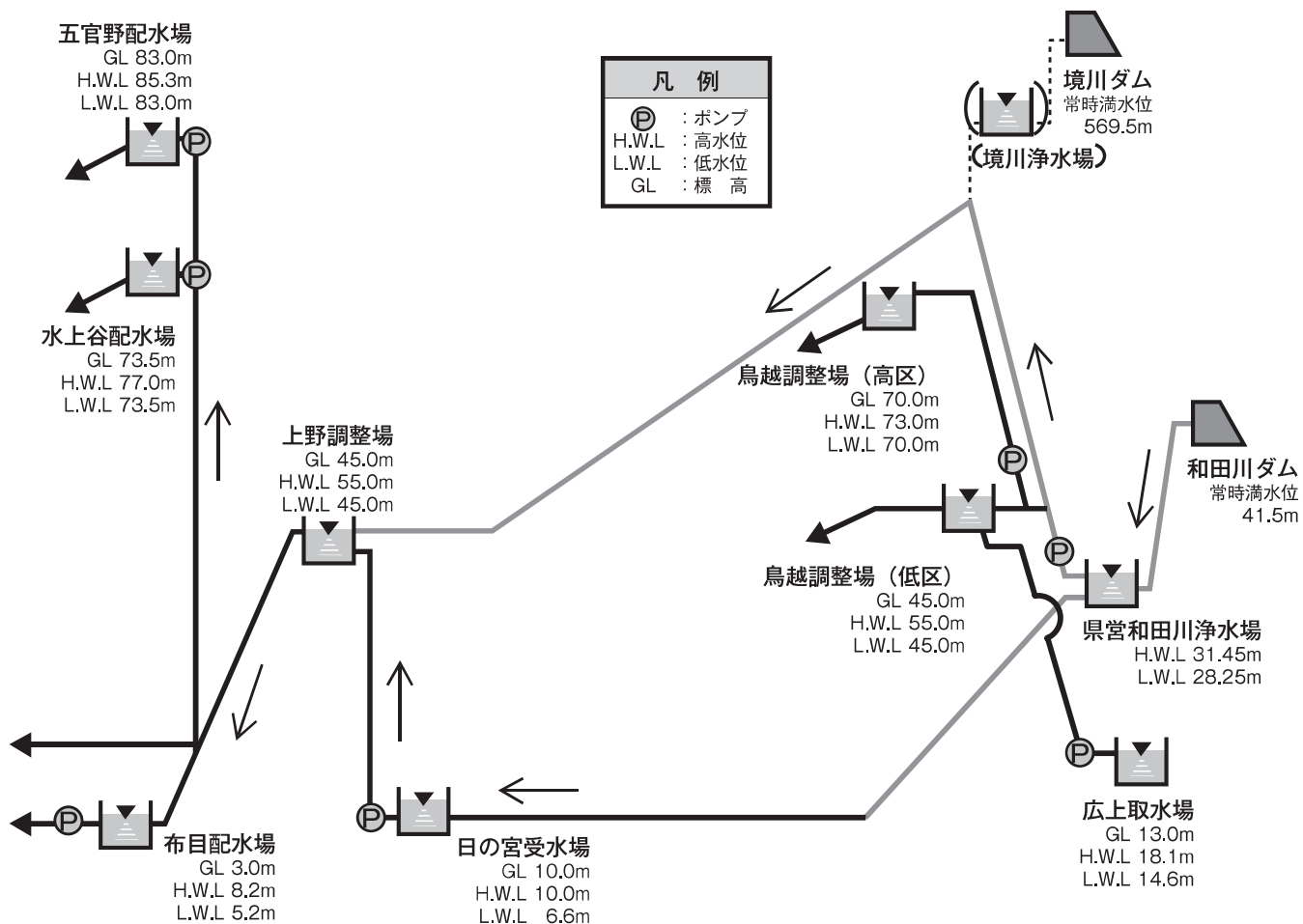
- 1 主要施設位置図
- 2 配水系統図
- 3 施設能力一覧表
- 4 用地取得施設一覧表
- 5 部門別・管種別・口径別管路延長表
- 6 水質検査







## 2 配水系統図



### 3 施設能力一覧表

令和4年3月31日現在

施設名	施設能力	備考	特記事項
日受水の宮場	(1) 受水量 県営和田川系20,000m <sup>3</sup> /日 (833m <sup>3</sup> /時)	和田川浄水場 GL= 28m 受電方式は2方向受電 常用 南太閤山線 予備 太閤山線 二系統制御所(予備)	受水地点 GL=10.0m (自動切替)
	(2) 受水池 RC造 内法巾 10.65m×長14.4m 有効水深3.4m 500m <sup>3</sup> ×2=1,000m <sup>3</sup> 1池	ポンププレート	
	(3) 送水ポンプ NO.1 φ250×8.3m <sup>3</sup> /分×52m×110KW 1台	110KW-498m <sup>3</sup> /時 (11,952m <sup>3</sup> /日)	H27.3更新
	NO.2 φ250×8.3m <sup>3</sup> /分×52m×110KW 1台	110KW-498m <sup>3</sup> /時 (11,952m <sup>3</sup> /日)	H12.3更新
	NO.3 φ200×5.9m <sup>3</sup> /分×52m×75KW 1台	75KW-354m <sup>3</sup> /時 (8,496m <sup>3</sup> /日)	H30.2更新
	NO.4 φ200×5.9m <sup>3</sup> /分×52m×75KW 1台	75KW-354m <sup>3</sup> /時 (8,496m <sup>3</sup> /日)	H14.3更新
	(4) TM装置(施設系子局) 1式		H29.2更新
	(5) 無停電装置 1式	陰極吸収式シール形鉛蓄電池 6V(100Ah)×18個	H12.3更新 H22.3更新(電池のみ)
(6) 自動水質監視装置 1式	送水側、受水側切替にて測定 (残塩、濁度、PH、水温)	H10.3更新	
(7) 受水流量計(電磁式) 1式	φ350	H14.6更新	
(8) 受水流量調整弁 1式 モノバーコントロール弁	φ500	H11.3新設	
上野調整場	(1) 受水量 県営境川系(R3.4.1より変更) (442m <sup>3</sup> /時) 10,612m <sup>3</sup> /日	4月 : 9,000m <sup>3</sup> /日 5月 : 9,400m <sup>3</sup> /日 6月 : 9,710m <sup>3</sup> /日 7月 : 12,000m <sup>3</sup> /日 8月 : 12,500m <sup>3</sup> /日 9月 : 9,900m <sup>3</sup> /日 10月 : 9,400m <sup>3</sup> /日 11月 : 9,100m <sup>3</sup> /日 12月 : 10,710m <sup>3</sup> /日 1月 : 13,400m <sup>3</sup> /日 2月 : 13,330m <sup>3</sup> /日 3月 : 9,000m <sup>3</sup> /日	GL=45.0m H.W.L=55m L.W.L=45m H18, H19 : 第1調整池 ドーム、内面塗装等改修 H23 : 第2調整池 内面塗装等改修 R1, R2 : 第3調整池 R1耐震補強 R2内面塗装等改修
	(2) 調整池 PC造 内径28.8m×有効水深10.0m 19,500m <sup>3</sup> (6,500m <sup>3</sup> ×3池)		
	(3) TM装置(施設系子局) 1式		H29.2更新
	(4) 無停電装置 1式	陰極吸収式シール形鉛蓄電池 12V(50Ah)×9個	H9.3更新 H22.3更新(電池のみ)
	(5) 緊急遮断弁 φ700	80ガル、震度4で作動	地震検知器 H14.5更新
	(6) 災害用給水栓 1式 水道用地下式消火栓		φ75地下式単口 左回り開き
	(7) 自動水質監視装置(境川受水) 1式	残塩・色度・濁度・PH・水量	H19.12更新
	(8) 自動水質監視装置(配水) 1式	残塩・色度・濁度・PH・水温	R2.11更新
	(9) 配水流量調整弁 1式 モノバーコントロール弁	φ600	H29.12更新
	(10) 配水流量計	φ600電磁式流量計	H31.3更新
	(11) 日の宮受水流量計	φ500超音波式流量計	H29.12更新

施設名	施設能力	備考	特記事項	
布目配水場	(1) 配水ポンプ井 ステンレス製 内法巾12.0m×長12.0m 有効水深3.0m 429m <sup>3</sup>	1池 自己水 (H20.3変更認可) 布目1号井 2,000m <sup>3</sup> /日 (83m <sup>3</sup> /時) 布目6号井 2,500m <sup>3</sup> /日 (104m <sup>3</sup> /時) 〔大島7号井 (予備水源)〕 2,500m <sup>3</sup> /日 (104m <sup>3</sup> /時) 合 計 4,500m <sup>3</sup> /日 (291m <sup>3</sup> /時)	GL= 3.0m R3年度取水実績 布目1号井 47,117m <sup>3</sup> /年 布目6号井 52,603m <sup>3</sup> /年 〔大島7号井〕 2,294m <sup>3</sup> /年 合 計 102,014m <sup>3</sup> /年	
	(2) 取水ポンプ 1号井 φ125×2.0m <sup>3</sup> /分×16.5m×11KW	1台	No.1号 120m <sup>3</sup> /時(2,880m <sup>3</sup> /日)	H19.5更新
	6号井 φ125×2.0m <sup>3</sup> /分×27m×18.5KW	1台	No.6号 120m <sup>3</sup> /時(2,880m <sup>3</sup> /日)	H25.3更新
	(3) 配水ポンプ φ150×φ125×3.64m <sup>3</sup> /分×50m×45KW	2台	吐出電動弁連動	H26.12更新
	(4) 次亜注入装置(液中型) (次亜ポンプ 1-1,1-2 2台) (次亜ポンプ 2-1,2-2 2台)	4台	(0~16.0m <sup>3</sup> /分/台)	H26.12更新 1,6号井戸取水ポンプに連動 ポンプ井残留塩素に連動
	(5) 循環ポンプ φ80×φ65×1.12m <sup>3</sup> /分×5m×2.2KW	2台		H26.12更新
	(6) 非常用発電装置 自家発電機 230KVA	1台	燃料使用量 軽油 (56ℓ/時) タンク容量 830ℓ×2基=1,660ℓ	H17.11更新 (H26.12移設)
	(7) TM装置(施設系子局)	1式		H29.2更新
	(8) 西部幹線布目 流量計	1式	φ500電磁(正逆)流量計、圧力計	R3.2新設
	(9) 無停電装置	1式	省エネモード付常時インバータ給電 2KVA 50/60HZ(共用) 単層100V入出力	H29.2更新 R3.9更新(電池のみ)
	(10) 自動水質監視装置(配水ポンプ井)	1式	残塩、色度、濁度、PH、水温	H25.12更新
	(11) 自動水質監視装置(上野流入)	1式	残塩、濁度、PH、水温	H28.10移設
(12) 災害用給水栓	1式		H25.12更新	
広上取水場	(1) 送水ポンプ井 ステンレス製 内法巾6.0m×長18.0m 有効水深3.5m 378m <sup>3</sup>	1池 自己水 (H20.3変更認可) 広上1号井 2,000m <sup>3</sup> /日 (83m <sup>3</sup> /時) 広上2号井 3,000m <sup>3</sup> /日 (125m <sup>3</sup> /時) 広上3号井 3,000m <sup>3</sup> /日 (125m <sup>3</sup> /時) 合 計 8,000m <sup>3</sup> /日 (333m <sup>3</sup> /時)	H23.1更新 GL= 13.0m R3年度取水実績 1号井 33,166m <sup>3</sup> /年 2号井 11,080m <sup>3</sup> /年 3号井 22,523m <sup>3</sup> /年 合 計 66,769m <sup>3</sup> /年	
	(2) 取水ポンプ 1号井 φ125×2.4m <sup>3</sup> /分×10m×11KW	1台	ポンププレート 144m <sup>3</sup> /時 (3,456 m <sup>3</sup> /日)	H10.12 3台更新
	2号井 φ150×2.7m <sup>3</sup> /分×13m×18.5KW	1台	162m <sup>3</sup> /時 (3,888 m <sup>3</sup> /日)	
	3号井 φ150×3.2m <sup>3</sup> /分×18m×18.5KW	1台	192m <sup>3</sup> /時 (4,608m <sup>3</sup> /日) 合 計 498m <sup>3</sup> /時 (11,952m <sup>3</sup> /日)	

施設名	施設能力	備考	特記事項		
広上取水場	(3) 送水ポンプ φ150×2.98m <sup>3</sup> /分×59m×45KW	3台	吐出電動弁連動	H23.1更新	
	(4) 次亜塩素素注入装置 液中ピストンポンプ (予備1台含む)	1式 4台	(0.24~24.0m <sup>3</sup> /分/台)	H23.1更新 (通常時取水ポンプと連動)	
	(5) TM装置 (施設系子局)	1式		H29.2更新	
	(6) 無停電装置	1式	省エネモード付常時インバータ給電 3KVA 50/60HZ (共用)	R4.1更新 (電池のみ)	
	(7) 自動水質監視装置	1式	残塩、濁度、色度、PH、水温	R2.3更新	
	(8) 紫外線処理装置 (1号井用)	2台	処理能力 2,800m <sup>3</sup> /日	H23.1新設	
	(9) 非常用発電装置 自家発電機 300KVA	1台	燃料使用量 軽油 (70ℓ/時) タンク容量 950ℓ (1基)	H23.1新設	
	(10) 災害用給水栓	1式		H23.1新設	
	平野加圧場	(1) 加圧ポンプ φ40×0.1m <sup>3</sup> /分×42m×1.5KW (自動交互運転)	2台	市有地 (占用) 10.5m <sup>2</sup> 圧力自動運転 (推定末端圧力一定制御)	H29.8更新 (ポンプ1台) H29.12更新
		(2) 局舎	1棟		
(3) 非常通報装置		1式	(携帯電話別途更新)	H23.3更新	
大島水源池	(1) 取水ポンプ 7号井 φ125×2.3m <sup>3</sup> /分×38m×30KW	1台	予備水源 (H20.3変更認可) 2,500m <sup>3</sup> /日 (104m <sup>3</sup> /時) ポンププレート 138m <sup>3</sup> /時 (3,312m <sup>3</sup> /日)	公称能力は布目自己水源に含まれる H7.12更新	
	(2) TM装置 (小容量系子局)	1式		H29.2更新	
	(3) ポンプ・計装盤 投込式水位計	1式		H25.3更新	
五官野場	(1) 配水池 28m <sup>3</sup> RC造 内法巾3.5m×長3.5m ×有効水深2.3m 投込式水位計	1池		GL= 83.0m H. W. L=85.3m L. W. L=83.0m H24.3更新 H25.3配水池清掃・点検	
五官野谷ポンプ場	(1) 送配水ポンプ (五官野) φ32×0.072m <sup>3</sup> /分×86m×2.2KW	2台	水位自動運転 4.3m <sup>3</sup> /時 (103.7m <sup>3</sup> /日)	GL=25.24m 水位自動 H27.1更新	
	(2) ポンプ・計装盤 (五官野) φ50送水流量計、圧力計	1面		H24.3更新 同上	
	(3) TM装置 (小容量系子局)	1式		TM装置 (H29.2更新)	
	(4) 送水ポンプ (水上谷) φ32×0.09m <sup>3</sup> /分×58m×2.2KW (うち1台予備)	2台	水位自動運転 5.4m <sup>3</sup> /時 (129.6m <sup>3</sup> /日)	水位自動 送配水管電磁流量計 H28.3更新	
	(5) ポンプ計装盤	1面		H29.1更新	
	(6) 自動水質監視装置	1式	残塩・色度・濁度・PH	H21.3更新	
	(7) 次亜注入装置	2台	(0~22.8m <sup>3</sup> /分/台)	H24.8更新 送水ポンプと連動	
山本新場	(1) 加圧ポンプ φ40×0.3m <sup>3</sup> /分×23m×2.2KW (自動交互運転)	2台	水道事業用地 10.25m <sup>2</sup> 圧力自動運転、故障自動通報装置 (推定末端圧力一定制御)	H28.2更新	
	(2) 局舎	1棟			
	(3) 非常通報装置	1式			

施設名	施設能力	備考	特記事項
庁舎中央 監視室	(1) 監視制御装置(常用・予備)		H29.2更新
	TM・TC(施設系) 1式		
	TM・TC(ブロック系) 1式		H29.2更新
	(2) 系統運用装置 1式	需要予測による施設の自動運転	H29.2更新
(3) 無停電装置 1式	省エネモード付常時インバータ給電 7.5KVA 50/60HZ(共用)	停電補償時間30分間	H29.2更新
東部調整場	(1) 水圧自動調整弁 φ400立体スリーブ弁 2基	水道事業用地 205.68㎡	H12.3開放で休止
	(2) マイクロコンピューター 1式		H21.3撤去
	(3) マイコン用無停電装置	補償時間(電池)60時間	H21.3撤去
鳥越調整場	高区		GL=70.0m
	(1) 調整池 300㎡ 1池		H.W.L=73m
	RC造		L.W.L=70m
	内法巾10m×長10m×有効水深3m		H18.5配水池清掃・点検
	投込式水位計		H24.3更新
	フロートスイッチ		H24.3更新
	(2) 送水ポンプ 2台	水位自動運転	水位自動
	φ50×0.36㎡/分×20m×2.2KW (うち1台予備)	フロート運転	
		21.6㎡/時(518.4㎡/日)	No.1 H30.1更新
			No.2 H30.1更新
	(3) ポンプ・計装盤 1面		H24.3更新
φ80送水及び配水流量計		H24.3更新	
圧力計		H24.3更新	
(4) 自動水質監視装置 1式	残塩・色度・濁度・PH	残塩計(H17.8更新)	
	受水側・配水側・切替にて測定	色濁度計、PH計 H19.12更新	
低区		H.W.L=55m	
(1) 調整池10,000㎡ 1池		L.W.L=45m	
PC造		H18.5配水池清掃・点検	
内径35.8m×有効水深10m		R4.2耐震補強	
(2) 自動水質監視装置 1式	残塩・色度・濁度・PH	H28.11更新 色度・濁度計	
(3) 受水・配水流量制御弁 2基			
(4) TM装置(施設系子局) 1式		H29.2更新	
(5) 無停電設備 1式	陰極吸収式シール形鉛蓄電池	H14.3新設、H26.3更新(電池のみ)	
	12V(50Ah)×9個		
(6) 地震計設備 1式	100ガル、震度5で作動	H21.1新設	
		(県受水、低区配水弁連動)	
(7) 非常用発電装置 20KVA 1台	軽油(6.3ℓ/時)、タンク容量200ℓ	H21.1新設	
(8) 震災用給水栓 1式		H21.1新設	
(9) φ350mm災害用連絡管 1式	広上自己水を上野調整場へ	H24.12新設	
(10) 低区配水流量計 1式	φ500電磁式流量計	R2.3更新	
(11) 広上受水流量計 1式	φ200電磁式流量計	R2.3更新	
水 上 谷 配 水 場	(1) 調整池125㎡ 1池	水道事業用地 4,590.59㎡	GL=73.5m
	RC造		H.W.L=77m
	内径巾6.0m×長6.0m×有効水深3.5m		L.W.L=73.5m
			H25.3 配水池清掃・点検
小 杉 イ ン タ ー パ ー ク 加 圧 場	(1) 加圧ポンプ		市有地(占用)32.00㎡
	φ50×0.6㎡/分×28.5m×2.2KW 1式	3台ローテーション、2台並列運転	H27.3新設
	(2) 局舎 1棟	(推定末端圧力一定制御)	
(3) 非常通報装置 1式			

施設名	施設能力	備考	特記事項	
ブロック メーター及 び末端圧 監視局	(1) 善光寺 超音波（正逆）流量計φ400、圧力計 TM装置（子局）	1基 1基	6.6㎡ （占 用）	H16.8更新 TM装置（子局H29.2更新） R3.10移設（屋外監視盤新設）
	(2) 新 港 超音波（正逆）流量計φ600、圧力計 TM装置（子局）	1基	2.3㎡ （占 用）	H17.8更新 TM装置（子局H29.2更新）
	(3) 津幡江 電磁（正逆）流量計φ500、圧力計 TM装置（子局）	1基	19.83㎡	H20.3更新 TM装置（子局H29.2更新）
	(4) 南 部 電磁（正逆）流量計φ200、圧力計 TM装置	1基	6.3㎡ （占 用）	H20.11更新 H29.2新設 TM装置
	(5) 東部調整場 電磁（正逆）流量計φ400、圧力計 TM装置（子局）	1基	205.68㎡	H21.3更新 H9南部TMを移設、H29.2更新
	(6) 小 島 電磁（正逆）流量計φ150、圧力計 TM装置（子局）	1基	1.6㎡ （占 用）	H29.2更新 TM装置（子局H29.2更新）
	(7) 北部線 電磁（正逆）流量計φ100、圧力計 TM装置（子局）	1基	7.18㎡	H20.11更新 H29.2新設
	(8) 中伏木末端圧監視局 TM装置（子局） （末端圧監視局系子局） 自動水質監視装置、圧力計	1式 1式	5.0㎡ （占 用） 残塩、色度、濁度、水温	TM装置（子局H29.2更新） R4.2更新（圧力計含む）
	(9) 本江末端圧監視局 TM装置（子局）、圧力計 （末端圧監視局系子局） 自動水質監視装置	1式 1式	6.05㎡ （占 用） 残塩、色度、濁度	H15移設 TM装置（子局H29.2更新） H11.3更新 H17.8（色濁度計新設）
	(10) 摺出寺 電磁（正逆）流量計φ150、圧力計 TM装置（子局）	1基	27.06㎡	H21.12更新 TM装置（子局H29.2新設）
	(11) 黒河調整場 超音波（一方向）流量計φ500、圧力計 TM装置（子局）	1基	439.0㎡	H26.8更新 H9赤井TM移設、H29.2更新
	(12) 中央幹線監視場 超音波（一方向）流量計φ400、圧力計 TM装置（子局）	1基	218.04㎡	H28.2更新 H9北部線TM移設、H29.2更新
	(13) 白 石 電磁（正逆）流量計φ150、圧力計 TM装置（子局）	1基	6.0㎡ （占 用）	H30.2更新 TM装置（子局H29.2新設）
	(14) 水戸田 電磁（正逆）流量計φ100、圧力計 TM装置（子局）	1基	5.829㎡ （占 用）	H30.2更新
	(15) 本 田 電磁（正逆）流量計φ150、圧力計 TM装置（子局）	1基	1.905㎡ （占 用）	TM装置（子局H29.2新設）
	(16) 五歩一 電磁（正逆）流量計φ300、圧力計 TM装置（子局）	1基	9.623㎡ （占 用）	R3.7更新（屋外監視盤含む） 水上局TM移設、H29.2更新
	(17) 小杉中央幹線 超音波（正逆）流量計φ400、圧力計 TM装置（子局）	1基	5.311㎡ （占 用）	H15.9新設 TM装置（子局H29.2新設）
	(18) 赤 井 電磁（正逆）流量計（電池内臓型）φ100	1基	3.55㎡ （水上地内保護用地の一部） 借 地 隔測メータ付	R2.11更新

施設名	施設能力	備考	特記事項	
ブロックメーター及び末端圧監視局	(19) 三ヶ住吉 電磁（正逆）流量計φ100	1基	市有地 （占 用）	H27.3更新
	(20) 一番町（中田街道踏切） 電磁（正逆）流量計（電池内蔵型）φ100	1基	市道 （占 用）	R4.3更新
	(21) 中央通り1丁目（加茂社踏切） 電磁（正逆）流量計（電池内蔵型）φ100	1基	県道 （占 用）	H25.3更新
	(22) 南通り（八尾街道踏切） 電磁（正逆）流量計（電池内蔵型）φ100	1基	県道 （占 用）	R4.3更新
	(23) 西高木 電磁（正逆）流量計（電池内蔵型）φ75	1基	市道 （占 用）	R2.11更新
	(24) 加茂中部 電磁（正逆）流量計（電池内蔵型）φ150	1基	市道 （占 用）	H25.10新設
	(25) 犬内（二口） 電磁（正逆）流量計（電池内蔵型）φ150	1基	県道 （占 用）	H26.11新設
	(26) 今井 電磁（正逆）流量計（電池内蔵型）φ100	1基	市道 （占 用）	H28.3新設
	(27) 黒河 電磁（正逆）流量計（電池内蔵型）φ200	1基	市道 （占 用）	H29.12新設
	(28) 本開発 電磁（正逆）流量計（電池内蔵型）φ100	1基	市道 （占 用）	H29.1 新設
	(29) 西部幹線赤井 電磁（正逆）流量計φ500、圧力計 TM装置（子局）	1基	水道事業用地	268.27㎡ R3.2新設 R3.2新設
	(30) 二口（鳥越低区配水系統） 自動水質監視装置	1式	残塩、色度、濁度 市有地 （占 用）	H29.3新規
	(31) 串田新（鳥越高区配水系統） 自動水質監視装置	1式	残塩、色度、濁度 市有地 （占 用）	H29.3新規
	(32) 野手（五官野配水系統） 自動水質監視装置	1式	残塩、色度、濁度 市道 （占 用）	H29.3新規
	(33) 野手（水上谷配水系統） 自動水質監視装置	1式	残塩、色度、濁度 市道 （占 用）	H29.3新規
	(34) 枇杷首（高岡分水系統） 自動水質監視装置	1式	残塩、色度、濁度 私有地 （借 地）	H29.3新規
耐震性貯水槽	庄西町一丁目地内 耐震性貯水槽（SS製）20㎡	1基	庄西コミュニティセンター用地内 （占 用）	H25.12新設



施設名	施設能力	備考	特記事項	
合 計	(1) 受水	33,400m <sup>3</sup> /日		日最大値
	(2) 調整池及び受配水池 (配水, 送水ポンプ井含む)	10池 31,760m <sup>3</sup>	(同時稼働能力)	
	(3) 取水ポンプ	6台	取水ポンプ	R3年度取水実績
			広 上	3台 66,769m <sup>3</sup> /年
			布 目	2台 102,014m <sup>3</sup> /年
	(4) 配水ポンプ	2台	配水ポンプ	1台予備 (大島水源)
			布目	1台 1台予備
	(5) 送水ポンプ	13台	送水ポンプ	
			日の宮	2台 2台予備
			広 上	2台 1台予備
			五官野	1台 1台予備
			鳥 越	1台 1台予備
			水上谷	1台 1台予備
	(6) 自己水源		取水ポンプ	
	布目水源 3井 (布目2井、大島1井)		布目1号・6号、大島7号 (深井戸)	大島水源は予備
	広上水源 3井		広上1号 (浅井戸) 広上2号 (深井戸) 広上3号 (深井戸)	
	(7) TM 装置			
	TM・TC (親局)	1局		常時・予備
TM装置 (施設系)	5局	鳥越、上野、広上、布目、日の宮		
” (小容量系)	2局	大島7号、五官野・水上谷		
” (ブロックメーター系)	16局			
” (末端圧監視局系)	2局	本江、中伏木		
TM装置未実装	11局		流量計のみ	
(8) 耐震性貯水槽 (SS製) 20m <sup>3</sup>		庄西町一丁目地内		

#### 4 用地取得施設一覧表

施 設 名	所 在 地	地 番
日 の 宮 受 水 場	太閤山六丁目	72-1
上 野 調 整 場	南太閤山十九丁目	2
布 目 配 水 場 ( 井 戸 含 む )	布目	1外2筆
	高木	21-2外3筆
	高木	21-1
大 島 水 源 地 ( 7 号 井 )	小島	3622
広 上 取 水 場	広上	1836
鳥 越 調 整 場	串田字鳥越	143-1外8筆
	荒町字山の谷	2873-1外2筆
	串田字鳥越	173-2外5筆
水 上 谷 調 整 場	入会地字板谷	4-2外15筆
	入会地字板谷	3-4
小 杉 流 通 業 務 団 地 配 水 場	青井谷字丸山	900-2外21筆
五 官 野 加 圧 場	野手	250-2
五 官 野 配 水 場	入会地立神	36-2
山 本 新 加 圧 場	山本新字前向	391-5
東 部 調 整 場	七美柳瀬新字千束	267-4
中 央 幹 線 監 視 場	高木	308
黒 河 調 整 場	黒河	166
コントロールシステム北部線2局	本開発字石田	1038-4
コントロールシステム摺出寺局	摺出寺	185
コントロールシステム水上局	三ヶ	1685-2
口 径 600 mm 送 水 管 保 護 施 設	三ヶ	2161-3
		2161-5
口 径 500 mm 稲 積 保 護 施 設	稲積	182-1
津 幡 江 水 管 橋 用 地	津幡江	190-2
荒町地内西部幹線送配水管布設用地	荒町	117-2外2筆
高岡市下牧野地内送配水管布設用地	高岡市下牧野字埋田	55-7外1筆
西 部 幹 線 赤 井 監 視 局	赤井	496-1
高木地内西部幹線配水管布設用地	高木	26-2
合 計		

敷地面積 (m <sup>2</sup> )		取得年月日	境界の状況	帳簿価額 (円)
登記	実測			土地
5,951.69	5,951.69	S47.2.14	門柵擁壁	18,380,954
23,111.28	23,111.28	S47.12.25	境界杭	49,827,132
10,067.01	10,067.01	S36.7.5	門柵擁壁	57,610,430
9,497.00	9,212.70	S40.3.29	境界杭コンクリート壁	
1,673.00	1,673.00	H16.12.14		
66.00	66.07	S41.7.18	万代塀コンクリート壁	218,915
3,014.00	2,984.45	S33.7.29	門柵擁壁	4,688,903
13,349.61	13,349.61	S57.2.27	境界杭及び側溝	129,085,466
759.00	759.00	S57.3.4		
1,582.00	1,582.00	H4.3.23		
4,482.00	4,490.09	S60.3.23	境界杭	42,833,830
100.00	100.50	H3.10.22		
1,911.00	1,921.80	S60.3.28	境界杭	3,905,140
177.00	177.20	S53.12.1	万代塀	657,098
218.00	355.91	S53.12.1	境界杭	575,881
10.25	10.25	H12.7.19	境界杭コンクリート壁	292,358
205.00	205.68	S57.3.1	擁壁コンクリート壁	871,250
218.00	218.04	S59.3.30	コンクリート壁	5,122,675
441.00	439.00	S61.9.4	擁壁	2,024,655
7.18	7.18	S56.12.23	境界杭	221,555
26.00	27.06	S56.6.30	境界杭	342,790
5.15	5.15	S60.3.14	境界杭	71,500
45.00	45.02	S49.12.27	境界杭	435,234
63.00	63.12	H15.8.11	擁壁、コンクリート壁	767,279
114.00	154.75	S51.2.2	コンクリート筐	986,453
19.00	19.83	S53.10.9	境界杭	210,598
314.40	315.61	H6.3.29	境界杭	4,635,727
68.00	68.79	H6.3.29	境界杭	2,492,045
268.00	268.27	H25.10.4	境界杭	2,501,852
671.00	671.60	R2.1.24	ブロック、コンクリート壁	5,585,000
78,433.57	78,321.66			334,344,720

5 部門別・管種別・口径別管路延長表

部 門	口 径	鑄 鉄 管				
		GX形ダクタイル 鑄鉄管	NS形ダクタイル 鑄鉄管	SⅡ形ダクタイル 鑄鉄管	ダクタイル鑄鉄管	鑄鉄管
導水管	500mm～1000mm	0.00	0.00	0.00	0.00	0.00
	500mm未満	0.00	581.60	15.60	0.00	0.00
	小 計	0.00	581.60	15.60	0.00	0.00
送水管	500mm～1000mm	0.00	0.00	0.00	1,553.10	0.00
	500mm未満	0.00	131.60	4,433.30	151.10	0.00
	小 計	0.00	131.60	4,433.30	1,704.20	0.00
配水管	500mm以上	0.00	7,224.96	0.00	3,987.00	0.00
	400mm	0.00	71.20	170.00	1,273.00	25.00
	350mm	0.00	2.50	134.00	388.00	3.00
	300mm	1,730.00	1,097.70	10,015.90	7,573.50	0.00
	250mm	1,071.40	1,443.30	177.60	5,147.50	730.80
	200mm	4,600.40	11,837.10	14,191.40	9,506.50	31.00
	150mm	4,758.90	25,149.80	43,797.80	13,813.50	461.00
	100mm	25,545.80	66,334.00	95,850.50	43,316.90	1,218.40
	75mm	917.10	1,736.10	9.30	1,689.00	176.10
	50mm	0.00	0.00	0.00	0.00	81.00
	その他	0.00	0.00	0.00	0.00	0.00
小 計	38,623.60	114,896.66	164,346.50	86,694.90	2,726.30	
総 延 長		38,623.60	115,609.86	168,795.40	88,399.10	2,726.30
	構成比(%)	5.2	15.5	22.6	11.8	0.4
富山県平均構成比(%)		27.9			36.0	0.3
全国平均構成比(%)		19.1			35.0	1.7

①射水市の耐震化率は { (耐震型継手を有する(鑄鉄管+鋼管+ステンレス管+ポリエチレン管)) ÷ 総延長 } で試算した

②富山県平均及び全国平均は令和元年度水道統計の数値である(用水供給事業を除く)。

③富山県及び全国平均の耐震適合率は {耐震型継手を有する(鑄鉄管+鋼管+ステンレス管+塩ビ管(RRロング)

+高密度ポリエチレン管)) ÷ 総延長 } で試算した。

(単位：m)

	銅管	石綿セメント管	硬質塩化ビニル管	ステンレス管	ポリエチレン管	その他	合計
小計							
0.00	0.00	0.00	0.00	0.00	0.00	0.00	0.00
597.20	2,186.80	0.00	0.00	0.00	0.00	0.00	2,784.00
<b>597.20</b>	<b>2,186.80</b>	<b>0.00</b>	<b>0.00</b>	<b>0.00</b>	<b>0.00</b>	<b>0.00</b>	<b>2,784.00</b>
1,553.10	2,960.00	0.00	0.00	0.00	0.00	0.00	4,513.10
4,716.00	224.30	0.00	28.00	100.30	0.00	6.00	5,074.60
<b>6,269.10</b>	<b>3,184.30</b>	<b>0.00</b>	<b>28.00</b>	<b>100.30</b>	<b>0.00</b>	<b>6.00</b>	<b>9,587.70</b>
11,211.96	25,869.30	0.00	0.60	19.40	0.00	0.00	37,101.26
1,539.20	6,537.60	0.00	0.00	0.00	0.00	0.00	8,076.80
527.50	0.00	0.00	0.00	8.20	0.00	0.00	535.70
20,417.10	1,093.00	0.00	0.00	56.00	0.00	0.90	21,567.00
8,570.60	4,018.30	0.00	12.00	6.30	0.00	0.00	12,607.20
40,166.40	2,198.00	105.00	281.20	106.10	0.00	0.00	42,856.70
87,981.00	1,466.90	284.60	5.80	502.70	53.90	70.70	90,365.60
232,265.60	2,427.60	302.10	4,753.80	485.10	0.00	115.00	240,349.20
4,527.60	61.60	333.50	6,228.50	50.00	0.00	390.00	11,591.20
81.00	101.10	0.00	262,032.25	850.40	0.00	1,819.90	264,884.65
0.00	6.00	0.00	3,340.10	1,263.30	0.00	0.00	4,609.40
<b>407,287.96</b>	<b>43,779.40</b>	<b>1,025.20</b>	<b>276,654.25</b>	<b>3,347.50</b>	<b>53.90</b>	<b>2,396.50</b>	<b>734,544.71</b>
<b>414,154.26</b>	<b>49,150.50</b>	<b>1,025.20</b>	<b>276,682.25</b>	<b>3,447.80</b>	<b>53.90</b>	<b>2,402.50</b>	<b>746,916.41</b>
55.4	6.6	0.1	37.0	0.5	0.0	0.3	100.0
64.2	2.2	0.1	30.1	0.2	2.7	0.5	100.0
55.8	2.3	0.5	33.2	0.2	7.3	0.7	100.0

## 耐震化率

項目	耐震化率
射水市（令和3年度）	49.98%
富山県平均（令和元年度）	32.2%
全国平均（令和元年度）	25.1%

6 水質検査

	基準項目	基準値	令和3年7月5日	令和3年7月5日	
			浄水	浄水	
			和田川水道管理所	和田川水道管理所	
			採水場所	布目配水場	広上取水場
	気温	—	24.0 °C	23.0 °C	
	水温	—	20.7 °C	18.0 °C	
	残留塩素	—	0.46 mg/L	0.47 mg/L	
病原生物	1 一般細菌	100 個/mL以下	0 個/mL	0 個/mL	
	2 大腸菌	不検出	不検出	不検出	
無機物／重金属	3 カドミウム及びその化合物	0.003 mg/L以下	0.0003 mg/L未満	0.0003 mg/L未満	
	4 水銀及びその化合物	0.0005 mg/L以下	0.00005 mg/L未満	0.00005 mg/L未満	
	5 セレン及びその化合物	0.01 mg/L以下	0.001 mg/L未満	0.001 mg/L未満	
	6 鉛及びその化合物	0.01 mg/L以下	0.001 mg/L未満	0.001 mg/L未満	
	7 ヒ素及びその化合物	0.01 mg/L以下	0.001 mg/L未満	0.001 mg/L未満	
	8 六価クロム化合物	0.02 mg/L以下	0.002 mg/L未満	0.002 mg/L未満	
	9 亜硝酸態窒素	0.04 mg/L以下	0.004 mg/L未満	0.004 mg/L未満	
	10 シアン化物イオン及び塩化シアン	0.01 mg/L以下	0.001 mg/L未満	0.001 mg/L未満	
	11 硝酸態窒素及び亜硝酸態窒素	10 mg/L以下	0.94 mg/L	0.38 mg/L	
	12 フッ素及びその化合物	0.8 mg/L以下	0.08 mg/L未満	0.11 mg/L	
	13 ホウ素及びその化合物	1.0 mg/L以下	0.1 mg/L未満	0.1 mg/L未満	
	一般有機物	14 四塩化炭素	0.002 mg/L以下	0.0002 mg/L未満	0.0002 mg/L未満
		15 1,4-ジオキササン	0.05 mg/L以下	0.005 mg/L未満	0.005 mg/L未満
16 シス-1,2-ジクロロエチレン及びトランス-1,2-ジクロロエチレン		0.04 mg/L以下	0.004 mg/L未満	0.004 mg/L未満	
17 ジクロロメタン		0.02 mg/L以下	0.002 mg/L未満	0.002 mg/L未満	
18 テトラクロロエチレン		0.01 mg/L以下	0.001 mg/L未満	0.001 mg/L未満	
19 トリクロロエチレン		0.01 mg/L以下	0.001 mg/L未満	0.001 mg/L未満	
20 ベンゼン		0.01 mg/L以下	0.001 mg/L未満	0.001 mg/L未満	
消毒副生成物	21 塩素酸	0.6 mg/L以下	0.06 mg/L未満	0.08 mg/L	
	22 クロロ酢酸	0.02 mg/L以下	0.002 mg/L未満	0.002 mg/L未満	
	23 クロロホルム	0.06 mg/L以下	0.001 mg/L未満	0.001 mg/L未満	
	24 ジクロロ酢酸	0.03 mg/L以下	0.003 mg/L未満	0.003 mg/L未満	
	25 ジブromクロロメタン	0.1 mg/L以下	0.001 mg/L未満	0.001 mg/L未満	
	26 臭素酸	0.01 mg/L以下	0.001 mg/L未満	0.001 mg/L未満	
	27 総トリハロメタン	0.1 mg/L以下	0.001 mg/L未満	0.001 mg/L未満	
	28 トリクロロ酢酸	0.03 mg/L以下	0.003 mg/L未満	0.003 mg/L未満	
	29 ブロモジクロロメタン	0.03 mg/L以下	0.001 mg/L未満	0.001 mg/L未満	
	30 ブロモホルム	0.09 mg/L以下	0.001 mg/L未満	0.001 mg/L未満	
	31 ホルムアルデヒド	0.08 mg/L以下	0.008 mg/L未満	0.008 mg/L未満	
着色	32 亜鉛及びその化合物	1.0 mg/L以下	0.01 mg/L未満	0.01 mg/L未満	
	33 アルミニウム及びその化合物	0.2 mg/L以下	0.01 mg/L未満	0.01 mg/L未満	
	34 鉄及びその化合物	0.3 mg/L以下	0.03 mg/L未満	0.03 mg/L未満	
	35 銅及びその化合物	1.0 mg/L以下	0.01 mg/L未満	0.01 mg/L未満	
味	36 ナトリウム及びその化合物	200 mg/L以下	8.9 mg/L	5.9 mg/L	
着色	37 マンガン及びその化合物	0.05 mg/L以下	0.001 mg/L未満	0.001 mg/L未満	
	38 塩化物イオン	200 mg/L以下	8.4 mg/L	6.2 mg/L	
味	39 カルシウム、マグネシウム等(硬度)	300 mg/L以下	56 mg/L	37 mg/L	
	40 蒸発残留物	500 mg/L以下	120 mg/L	70 mg/L	
発泡	41 陰イオン界面活性剤	0.2 mg/L以下	0.02 mg/L未満	0.02 mg/L未満	
カビ臭	42 ジェオスミン	0.00001 mg/L以下	0.000001 mg/L未満	0.000001 mg/L未満	
	43 2-メチルイソボルネオール	0.00001 mg/L以下	0.000001 mg/L未満	0.000001 mg/L未満	
発泡	44 非イオン界面活性剤	0.02 mg/L以下	0.005 mg/L未満	0.005 mg/L未満	
臭気	45 フェノール類	0.005 mg/L以下	0.0005 mg/L未満	0.0005 mg/L未満	
味	46 有機物(全有機炭素(TOC)の量)	3 mg/L以下	0.3 mg/L未満	0.3 mg/L未満	
基礎的性状	47 pH値	5.8以上8.6以下	7.1	6.9	
	48 味	異常でないこと	異常なし	異常なし	
	49 臭気	異常でないこと	異常なし	異常なし	
	50 色度	5 度以下	1 度未満	1 度未満	
	51 濁度	2 度以下	0.1 度未満	0.1 度未満	
適・不適の別		—	適	適	

令和3年7月5日	令和3年7月5日	令和3年8月3日	令和3年8月3日	令和3年8月3日
浄水	浄水	浄水	浄水	浄水
和田川水道管理所	和田川水道管理所	和田川水道管理所	和田川水道管理所	和田川水道管理所
鳥越調整場(低区)	鳥越調整場(高区)	上野調整場	五官野ポンプ場	本江監視局
25.0 ℃	26.0 ℃	33.0 ℃	33.0 ℃	32.0 ℃
18.7 ℃	18.1 ℃	23.5 ℃	25.4 ℃	26.5 ℃
0.45 mg/L	0.41 mg/L	0.48 mg/L	0.31 mg/L	0.27 mg/L
0 個/mL	0 個/mL	0 個/mL	0 個/mL	0 個/mL
不検出	不検出	不検出	不検出	不検出
0.0003 mg/L未満	0.0003 mg/L未満	0.0003 mg/L未満	0.0003 mg/L未満	0.0003 mg/L未満
0.00005 mg/L未満	0.00005 mg/L未満	0.00005 mg/L未満	0.00005 mg/L未満	0.00005 mg/L未満
0.001 mg/L未満	0.001 mg/L未満	0.001 mg/L未満	0.001 mg/L未満	0.001 mg/L未満
0.001 mg/L未満	0.001 mg/L未満	0.001 mg/L未満	0.001 mg/L未満	0.001 mg/L未満
0.001 mg/L未満	0.001 mg/L未満	0.001 mg/L未満	0.001 mg/L未満	0.001 mg/L未満
0.002 mg/L未満	0.002 mg/L未満	0.002 mg/L未満	0.002 mg/L未満	0.002 mg/L未満
0.004 mg/L未満	0.004 mg/L未満	0.004 mg/L未満	0.004 mg/L未満	0.004 mg/L未満
0.001 mg/L未満	0.001 mg/L未満	0.001 mg/L未満	0.001 mg/L未満	0.001 mg/L未満
0.13 mg/L	0.12 mg/L	0.12 mg/L	0.13 mg/L	0.12 mg/L
0.08 mg/L	0.08 mg/L	0.08 mg/L	0.08 mg/L	0.08 mg/L
0.1 mg/L未満	0.1 mg/L未満	0.1 mg/L未満	0.1 mg/L未満	0.1 mg/L未満
0.0002 mg/L未満	0.0002 mg/L未満	0.0002 mg/L未満	0.0002 mg/L未満	0.0002 mg/L未満
0.005 mg/L未満	0.005 mg/L未満	0.005 mg/L未満	0.005 mg/L未満	0.005 mg/L未満
0.004 mg/L未満	0.004 mg/L未満	0.004 mg/L未満	0.004 mg/L未満	0.004 mg/L未満
0.002 mg/L未満	0.002 mg/L未満	0.002 mg/L未満	0.002 mg/L未満	0.002 mg/L未満
0.001 mg/L未満	0.001 mg/L未満	0.001 mg/L未満	0.001 mg/L未満	0.001 mg/L未満
0.001 mg/L未満	0.001 mg/L未満	0.001 mg/L未満	0.001 mg/L未満	0.001 mg/L未満
0.001 mg/L未満	0.001 mg/L未満	0.001 mg/L未満	0.001 mg/L未満	0.001 mg/L未満
0.06 mg/L未満	0.06 mg/L未満	0.06 mg/L未満	0.06 mg/L未満	0.06 mg/L未満
0.002 mg/L未満	0.002 mg/L未満	0.002 mg/L未満	0.002 mg/L未満	0.002 mg/L未満
0.007 mg/L	0.008 mg/L	0.012 mg/L	0.016 mg/L	0.015 mg/L
0.006 mg/L	0.007 mg/L	0.007 mg/L	0.003 mg/L未満	0.003 mg/L未満
0.001 mg/L未満	0.001 mg/L未満	0.001 mg/L未満	0.001 mg/L未満	0.001 mg/L未満
0.001 mg/L未満	0.001 mg/L未満	0.001 mg/L未満	0.001 mg/L未満	0.001 mg/L未満
0.009 mg/L	0.011 mg/L	0.015 mg/L	0.020 mg/L	0.019 mg/L
0.004 mg/L	0.005 mg/L	0.006 mg/L	0.010 mg/L	0.008 mg/L
0.002 mg/L	0.003 mg/L	0.003 mg/L	0.004 mg/L	0.004 mg/L
0.001 mg/L未満	0.001 mg/L未満	0.001 mg/L未満	0.001 mg/L未満	0.001 mg/L未満
0.008 mg/L未満	0.008 mg/L未満	0.008 mg/L未満	0.008 mg/L未満	0.008 mg/L未満
0.01 mg/L未満	0.01 mg/L未満	0.01 mg/L未満	0.01 mg/L未満	0.01 mg/L未満
0.02 mg/L	0.02 mg/L	0.03 mg/L	0.03 mg/L	0.03 mg/L
0.03 mg/L未満	0.03 mg/L	0.03 mg/L未満	0.03 mg/L未満	0.03 mg/L未満
0.01 mg/L未満	0.01 mg/L未満	0.01 mg/L未満	0.01 mg/L未満	0.01 mg/L未満
5.0 mg/L	5.0 mg/L	5.2 mg/L	5.2 mg/L	5.2 mg/L
0.001 mg/L未満	0.001 mg/L未満	0.001 mg/L未満	0.001 mg/L未満	0.001 mg/L未満
7.1 mg/L	7.2 mg/L	7.4 mg/L	7.6 mg/L	7.4 mg/L
24 mg/L	23 mg/L	23 mg/L	24 mg/L	24 mg/L
42 mg/L	42 mg/L	43 mg/L	45 mg/L	43 mg/L
0.02 mg/L未満	0.02 mg/L未満	0.02 mg/L未満	0.02 mg/L未満	0.02 mg/L未満
0.000003 mg/L	0.000003 mg/L	0.000002 mg/L	0.000002 mg/L	0.000002 mg/L
0.000001 mg/L未満	0.000001 mg/L未満	0.000001 mg/L未満	0.000001 mg/L未満	0.000001 mg/L未満
0.005 mg/L未満	0.005 mg/L未満	0.005 mg/L未満	0.005 mg/L未満	0.005 mg/L未満
0.0005 mg/L未満	0.0005 mg/L未満	0.0005 mg/L未満	0.0005 mg/L未満	0.0005 mg/L未満
0.3 mg/L	0.3 mg/L	0.4 mg/L	0.4 mg/L	0.4 mg/L
7.3	7.4	7.4	7.6	7.4
異常なし	異常なし	異常なし	異常なし	異常なし
異常なし	異常なし	異常なし	異常なし	異常なし
1 度未満	1 度未満	1 度未満	1 度未満	1 度未満
0.1 度未満	0.1 度未満	0.1 度未満	0.1 度未満	0.1 度未満
適	適	適	適	適

	基準項目	基準値	令和3年9月6日	令和3年9月6日	
			浄水	浄水	
			和田川水道管理所	和田川水道管理所	
			採水場所	中伏木監視局	射水消防署 大門出張所
	気温	—	26.0 ℃	26.0 ℃	
	水温	—	23.0 ℃	23.9 ℃	
	残留塩素	—	0.32 mg/L	0.40 mg/L	
病原生物	1 一般細菌	100 個/mL以下	0 個/mL	0 個/mL	
	2 大腸菌	不検出	不検出	不検出	
無機物／重金属	3 カドミウム及びその化合物	0.003 mg/L以下	0.0003 mg/L未満	0.0003 mg/L未満	
	4 水銀及びその化合物	0.0005 mg/L以下	0.00005 mg/L未満	0.00005 mg/L未満	
	5 セレン及びその化合物	0.01 mg/L以下	0.001 mg/L未満	0.001 mg/L未満	
	6 鉛及びその化合物	0.01 mg/L以下	0.001 mg/L未満	0.001 mg/L未満	
	7 ヒ素及びその化合物	0.01 mg/L以下	0.001 mg/L未満	0.001 mg/L未満	
	8 六価クロム化合物	0.02 mg/L以下	0.002 mg/L未満	0.002 mg/L未満	
	9 亜硝酸態窒素	0.04 mg/L以下	0.004 mg/L未満	0.004 mg/L未満	
	10 シアン化物イオン及び塩化シアン	0.01 mg/L以下	0.001 mg/L未満	0.001 mg/L未満	
	11 硝酸態窒素及び亜硝酸態窒素	10 mg/L以下	0.16 mg/L	0.16 mg/L	
	12 フッ素及びその化合物	0.8 mg/L以下	0.08 mg/L未満	0.08 mg/L未満	
	13 ホウ素及びその化合物	1.0 mg/L以下	0.1 mg/L未満	0.1 mg/L未満	
	一般有機物	14 四塩化炭素	0.002 mg/L以下	0.0002 mg/L未満	0.0002 mg/L未満
		15 1,4 - ジ オ キ サ ン	0.05 mg/L以下	0.005 mg/L未満	0.005 mg/L未満
16 シス-1,2-ジクロロエチレン及びトランス-1,2-ジクロロエチレン		0.04 mg/L以下	0.004 mg/L未満	0.004 mg/L未満	
17 ジ ク ロ ロ メ タ ン		0.02 mg/L以下	0.002 mg/L未満	0.002 mg/L未満	
18 テトラクロロエチレン		0.01 mg/L以下	0.001 mg/L未満	0.001 mg/L未満	
19 トリクロロエチレン		0.01 mg/L以下	0.001 mg/L未満	0.001 mg/L未満	
20 ベ ン ゼ ン		0.01 mg/L以下	0.001 mg/L未満	0.001 mg/L未満	
消毒副生成物	21 塩 素 酸	0.6 mg/L以下	0.06 mg/L未満	0.06 mg/L未満	
	22 ク ロ ロ 酢 酸	0.02 mg/L以下	0.002 mg/L未満	0.002 mg/L未満	
	23 ク ロ ロ ホ ル ム	0.06 mg/L以下	0.018 mg/L	0.017 mg/L	
	24 ジ ク ロ ロ 酢 酸	0.03 mg/L以下	0.003 mg/L未満	0.004 mg/L	
	25 ジブromクロロメタン	0.1 mg/L以下	0.001 mg/L未満	0.001 mg/L未満	
	26 臭 素 酸	0.01 mg/L以下	0.001 mg/L未満	0.001 mg/L未満	
	27 総 トリハロメタン	0.1 mg/L以下	0.021 mg/L	0.020 mg/L	
	28 トリクロロ酢酸	0.03 mg/L以下	0.010 mg/L	0.010 mg/L	
	29 ブロモジクロロメタン	0.03 mg/L以下	0.003 mg/L	0.003 mg/L	
	30 ブロモホルム	0.09 mg/L以下	0.001 mg/L未満	0.001 mg/L未満	
	31 ホルムアルデヒド	0.08 mg/L以下	0.008 mg/L未満	0.008 mg/L未満	
着色	32 亜鉛及びその化合物	1.0 mg/L以下	0.01 mg/L未満	0.01 mg/L未満	
	33 アルミニウム及びその化合物	0.2 mg/L以下	0.02 mg/L	0.02 mg/L	
	34 鉄及びその化合物	0.3 mg/L以下	0.03 mg/L未満	0.03 mg/L未満	
	35 銅及びその化合物	1.0 mg/L以下	0.01 mg/L未満	0.01 mg/L未満	
味	36 ナトリウム及びその化合物	200 mg/L以下	4.4 mg/L	4.4 mg/L	
着色	37 マンガン及びその化合物	0.05 mg/L以下	0.001 mg/L未満	0.001 mg/L未満	
	38 塩化物イオン	200 mg/L以下	6.5 mg/L	6.5 mg/L	
味	39 カルシウム、マグネシウム等(硬度)	300 mg/L以下	20 mg/L	20 mg/L	
	40 蒸 発 残 留 物	500 mg/L以下	37 mg/L	36 mg/L	
発泡	41 陰イオン界面活性剤	0.2 mg/L以下	0.02 mg/L未満	0.02 mg/L未満	
カビ臭	42 ジエオスミン	0.00001 mg/L以下	0.000001 mg/L	0.000002 mg/L	
	43 2-メチルイソボルネオール	0.00001 mg/L以下	0.000001 mg/L未満	0.000001 mg/L未満	
発泡	44 非イオン界面活性剤	0.02 mg/L以下	0.005 mg/L未満	0.005 mg/L未満	
臭気	45 フェノール類	0.005 mg/L以下	0.0005 mg/L未満	0.0005 mg/L未満	
味	46 有機物(全有機炭素(TOC)の量)	3 mg/L以下	0.4 mg/L	0.4 mg/L	
基礎的性状	47 pH 値	5.8以上8.6以下	7.4	7.4	
	48 味	異常でないこと	異常なし	異常なし	
	49 臭 気	異常でないこと	異常なし	異常なし	
	50 色 度	5 度以下	1 度未満	1 度未満	
	51 濁 度	2 度以下	0.1 度未満	0.1 度未満	
適・不適の別		—	適	適	



令和3年9月6日	令和4年1月12日	令和4年1月12日	令和3年9月7日	令和3年9月7日
浄水	原水	原水	原水	原水
和田川水道管理所	和田川水道管理所	和田川水道管理所	和田川水道管理所	和田川水道管理所
枇杷首公民館	布目1号井	布目6号井	広上1号井	広上2号井
26.0 ℃	1.0 ℃	1.0 ℃	23.0 ℃	26.0 ℃
24.5 ℃	14.0 ℃	13.6 ℃	14.7 ℃	13.8 ℃
0.42 mg/L	—	—	—	—
0 個/mL	0 個/mL	0 個/mL	0 個/mL	0 個/mL
不検出	不検出	不検出	不検出	不検出
0.0003 mg/L未満	0.0003 mg/L未満	0.0003 mg/L未満	0.0003 mg/L未満	0.0003 mg/L未満
0.00005 mg/L未満	0.00005 mg/L未満	0.00005 mg/L未満	0.00005 mg/L未満	0.00005 mg/L未満
0.001 mg/L未満	0.001 mg/L未満	0.001 mg/L未満	0.001 mg/L未満	0.001 mg/L未満
0.001 mg/L未満	0.001 mg/L未満	0.001 mg/L未満	0.001 mg/L未満	0.001 mg/L未満
0.001 mg/L未満	0.001 mg/L未満	0.001 mg/L未満	0.001 mg/L未満	0.001 mg/L未満
0.002 mg/L未満	0.002 mg/L未満	0.002 mg/L未満	0.002 mg/L未満	0.002 mg/L未満
0.004 mg/L未満	0.004 mg/L未満	0.004 mg/L未満	0.004 mg/L未満	0.004 mg/L未満
0.001 mg/L未満	0.001 mg/L未満	0.001 mg/L未満	0.001 mg/L未満	0.001 mg/L未満
0.16 mg/L	0.93 mg/L	0.83 mg/L	0.37 mg/L	0.38 mg/L
0.08 mg/L未満	0.08 mg/L未満	0.08 mg/L未満	0.11 mg/L	0.11 mg/L
0.1 mg/L未満	0.1 mg/L未満	0.1 mg/L未満	0.1 mg/L未満	0.1 mg/L未満
0.0002 mg/L未満	0.0002 mg/L未満	0.0002 mg/L未満	0.0002 mg/L未満	0.0002 mg/L未満
0.005 mg/L未満	0.005 mg/L未満	0.005 mg/L未満	0.005 mg/L未満	0.005 mg/L未満
0.004 mg/L未満	0.004 mg/L未満	0.004 mg/L未満	0.004 mg/L未満	0.004 mg/L未満
0.002 mg/L未満	0.002 mg/L未満	0.002 mg/L未満	0.002 mg/L未満	0.002 mg/L未満
0.001 mg/L未満	0.001 mg/L未満	0.001 mg/L未満	0.001 mg/L未満	0.001 mg/L未満
0.001 mg/L未満	0.001 mg/L未満	0.001 mg/L未満	0.001 mg/L未満	0.001 mg/L未満
0.001 mg/L未満	0.001 mg/L未満	0.001 mg/L未満	0.001 mg/L未満	0.001 mg/L未満
0.06 mg/L未満				
0.002 mg/L未満				
0.018 mg/L				
0.004 mg/L				
0.001 mg/L未満				
0.001 mg/L未満				
0.021 mg/L				
0.010 mg/L				
0.003 mg/L				
0.001 mg/L未満				
0.008 mg/L未満				
0.01 mg/L未満	0.01 mg/L未満	0.01 mg/L未満	0.01 mg/L未満	0.01 mg/L未満
0.02 mg/L	0.01 mg/L未満	0.01 mg/L未満	0.01 mg/L未満	0.01 mg/L未満
0.03 mg/L未満	0.03 mg/L未満	0.15 mg/L	0.03 mg/L未満	0.03 mg/L未満
0.01 mg/L未満	0.01 mg/L未満	0.01 mg/L未満	0.01 mg/L未満	0.01 mg/L未満
4.4 mg/L	8.7 mg/L	7.9 mg/L	5.1 mg/L	6.1 mg/L
0.001 mg/L未満	0.001 mg/L未満	0.001 mg/L未満	0.001 mg/L未満	0.001 mg/L未満
6.5 mg/L	8.2 mg/L	6.9 mg/L	5.1 mg/L	5.6 mg/L
21 mg/L	57 mg/L	53 mg/L	36 mg/L	37 mg/L
37 mg/L	100 mg/L	95 mg/L	62 mg/L	68 mg/L
0.02 mg/L未満	0.02 mg/L未満	0.02 mg/L未満	0.02 mg/L未満	0.02 mg/L未満
0.000001 mg/L				
0.000001 mg/L未満				
0.005 mg/L未満	0.005 mg/L未満	0.005 mg/L未満	0.005 mg/L未満	0.005 mg/L未満
0.0005 mg/L未満	0.0005 mg/L未満	0.0005 mg/L未満	0.0005 mg/L未満	0.0005 mg/L未満
0.4 mg/L	0.3 mg/L未満	0.3 mg/L未満	0.3 mg/L未満	0.3 mg/L未満
7.6	6.6	6.6	6.9	6.9
異常なし				
異常なし	異常なし	異常なし	異常なし	異常なし
1 度未満	1 度未満	1 度未満	1 度未満	1 度未満
0.1 度未満	0.1 度未満	0.1 度未満	0.1 度未満	0.1 度未満
適	—	—	—	—

	基準項目	基準値	令和3年9月7日	令和4年3月14日	
			原水	原水	
			和田川水道管理所	和田川水道管理所	
			採水場所	大島7号井	
			気温	14.0℃	
	水温	—	14.0℃	14.4℃	
	残留塩素	—	—	—	
病原生物	1 一般細菌	100個/mL以下	2個/mL	1個/mL	
	2 大腸菌	不検出	不検出	不検出	
無機物／重金属	3 カドミウム及びその化合物	0.003 mg/L以下	0.0003 mg/L未満	0.0003 mg/L未満	
	4 水銀及びその化合物	0.0005 mg/L以下	0.00005 mg/L未満	0.00005 mg/L未満	
	5 セレン及びその化合物	0.01 mg/L以下	0.001 mg/L未満	0.001 mg/L未満	
	6 鉛及びその化合物	0.01 mg/L以下	0.001 mg/L未満	0.001 mg/L未満	
	7 ヒ素及びその化合物	0.01 mg/L以下	0.001 mg/L未満	0.001 mg/L未満	
	8 六価クロム化合物	0.02 mg/L以下	0.002 mg/L未満	0.002 mg/L未満	
	9 亜硝酸態窒素	0.04 mg/L以下	0.004 mg/L未満	0.004 mg/L未満	
	10 シアン化物イオン及び塩化シアン	0.01 mg/L以下	0.001 mg/L未満	0.001 mg/L未満	
	11 硝酸態窒素及び亜硝酸態窒素	10 mg/L以下	0.38 mg/L	0.45 mg/L	
	12 フッ素及びその化合物	0.8 mg/L以下	0.11 mg/L	0.10 mg/L	
	13 ホウ素及びその化合物	1.0 mg/L以下	0.1 mg/L未満	0.1 mg/L未満	
	一般有機物	14 四塩化炭素	0.002 mg/L以下	0.0002 mg/L未満	0.0002 mg/L未満
		15 1,4-ジオキサン	0.05 mg/L以下	0.005 mg/L未満	0.005 mg/L未満
16 シス-1,2-ジクロロエチレン及びトランス-1,2-ジクロロエチレン		0.04 mg/L以下	0.004 mg/L未満	0.004 mg/L未満	
17 ジクロロメタン		0.02 mg/L以下	0.002 mg/L未満	0.002 mg/L未満	
18 テトラクロロエチレン		0.01 mg/L以下	0.001 mg/L未満	0.001 mg/L未満	
19 トリクロロエチレン		0.01 mg/L以下	0.001 mg/L未満	0.001 mg/L未満	
20 ベンゼン		0.01 mg/L以下	0.001 mg/L未満	0.001 mg/L未満	
消毒副生成物	21 塩素酸	0.6 mg/L以下			
	22 クロロ酢酸	0.02 mg/L以下			
	23 クロロホルム	0.06 mg/L以下			
	24 ジクロロ酢酸	0.03 mg/L以下			
	25 ジブromクロロメタン	0.1 mg/L以下			
	26 臭素酸	0.01 mg/L以下			
	27 総トリハロメタン	0.1 mg/L以下			
	28 トリクロロ酢酸	0.03 mg/L以下			
	29 ブロモジクロロメタン	0.03 mg/L以下			
	30 ブロモホルム	0.09 mg/L以下			
	31 ホルムアルデヒド	0.08 mg/L以下			
着色	32 亜鉛及びその化合物	1.0 mg/L以下	0.01 mg/L未満	0.01 mg/L未満	
	33 アルミニウム及びその化合物	0.2 mg/L以下	0.01 mg/L未満	0.01 mg/L未満	
	34 鉄及びその化合物	0.3 mg/L以下	0.03 mg/L未満	0.42 mg/L	
	35 銅及びその化合物	1.0 mg/L以下	0.01 mg/L未満	0.01 mg/L未満	
味	36 ナトリウム及びその化合物	200 mg/L以下	5.9 mg/L	7.1 mg/L	
着色	37 マンガン及びその化合物	0.05 mg/L以下	0.001 mg/L未満	0.15 mg/L	
	38 塩化物イオン	200 mg/L以下	5.6 mg/L	6.0 mg/L	
味	39 カルシウム、マグネシウム等(硬度)	300 mg/L以下	36 mg/L	52 mg/L	
	40 蒸発残留物	500 mg/L以下	72 mg/L	89 mg/L	
発泡	41 陰イオン界面活性剤	0.2 mg/L以下	0.02 mg/L未満	0.02 mg/L未満	
カビ臭	42 ジェオスミン	0.00001 mg/L以下			
	43 2-メチルイソボルネオール	0.00001 mg/L以下			
発泡	44 非イオン界面活性剤	0.02 mg/L以下	0.005 mg/L未満	0.005 mg/L未満	
臭気	45 フェノール類	0.005 mg/L以下	0.0005 mg/L未満	0.0005 mg/L未満	
味	46 有機物(全有機炭素(TOC)の量)	3 mg/L以下	0.3 mg/L未満	0.3 mg/L未満	
基礎的性状	47 pH値	5.8以上8.6以下	6.9	6.9	
	48 味	異常でないこと			
	49 臭気	異常でないこと	異常なし	金気臭	
	50 色度	5度以下	1度未満	1度未満	
	51 濁度	2度以下	0.1度未満	0.3度	
適・不適の別		—	—	—	

# 第 4 章

## 業 務

- 1 年度別業務概況
- 2 水源別配水量
- 3 配水量分析表
- 4 年間受水量及び取水量
- 5 月別最大・最小・平均配水量
- 6 水道用水受給協定の変遷
- 7 用途別・段階別使用水量推移表





## 第 4 章 業

## 務

### 1 年度別業務概況

項 目	年 度	平成 29 年 度	平成 30 年 度	令和 元 年 度	
			対前年度 比%	対前年度 比%	
給 水 区 域 内 人 口 A (人)		93,343	92,867	99.5	
計 画 給 水 人 口 B (人)		95,500	95,500	100.0	
現 在 給 水 人 口 C (人)		92,438	92,009	99.5	
普 及 率 (%)	$C/A \times 100$	99.0	99.1	100.1	
普 及 率 (%)	$C/B \times 100$	96.8	96.3	99.5	
導 送 配 水 管 延 長 (m)		741,186	741,367	100.0	
年 間 配 水 量 D (m <sup>3</sup> )		11,050,890	10,734,224	97.1	
年 間 有 収 水 量 E (m <sup>3</sup> )		10,257,002	10,103,818	98.5	
有 収 率 (%)	$E/D \times 100$	92.8 (89.9)	94.1 (89.9)	101.4 (100.0)	
一 日 最 大 配 水 量 (m <sup>3</sup> )	夏 季	32,848	◎ 34,779	◎ 105.9	
	冬 季	◎ 41,562	32,585	78.4	
一 日 平 均 配 水 量 (m <sup>3</sup> )		30,276	29,409	97.1	
一 日 平 均 有 収 水 量 (m <sup>3</sup> )		28,101	27,682	98.5	
一 人 一 日 最 大 配 水 量 (ℓ)		450	378	84.0	
一 人 一 日 平 均 配 水 量 (ℓ)		328	320	97.6	
一 人 一 日 平 均 有 収 水 量 (ℓ)		304	301	99.0	
給 水 栓 数 (栓)		35,131	35,439	100.9	
供 給 単 価 (円銭/m <sup>3</sup> )		187.1 (172.9)	187.3 (173.6)	100.1 (100.4)	
給 水 原 価 (円銭/m <sup>3</sup> )		176.0 (165.7)	173.9 (167.1)	98.8 (100.8)	
職 員 数 (人)		30	30	100.0	
				23	76.7

- (注) 1 表下段( )内は、水道事業(法適用企業)における末端給水事業の全国平均である。  
令和3年度分は未公表。
- 2 一日最大配水量欄◎印は、当該年度における一日最大配水量を示す。
- 3 職員数は、水道事業会計負担の正規職員数とする。

令和2年度		令和3年度		指数（平成29年度=100）			
	対前年度 比%		対前年度 比%	30	元	2	3
92,130	99.4	91,458	99.3	99.5	99.3	98.7	98.0
95,500	100.0	95,500	100.0	100.0	100.0	100.0	100.0
91,388	99.5	90,737	99.3	99.5	99.4	98.9	98.2
99.2	100.1	99.2	100.0	100.1	100.1	100.2	100.2
95.7	99.5	95.0	99.3	99.5	99.4	98.9	98.1
746,770	100.3	746,916	100.0	100.0	100.4	100.8	100.8
10,807,155	101.3	10,584,037	97.9	97.1	96.5	97.8	95.8
10,153,031	101.8	10,000,685	98.5	98.5	97.3	99.0	97.5
93.9 (89.8)	100.4 (100.0)	94.5 -	100.6 -	101.4 (100.0)	100.8 (99.9)	101.2 (99.9)	101.8 -
32,246	94.5	32,218	99.9	105.9	103.9	98.2	98.1
◎ 37,749	117.3	◎ 35,868	95.0	78.4	77.4	90.8	86.3
29,609	101.6	28,997	97.9	97.1	96.2	97.8	95.8
27,817	102.1	27,399	98.5	98.5	97.0	99.0	97.5
413	111.0	395	95.6	84.0	82.7	91.8	87.8
324	102.2	320	98.8	97.6	96.6	98.8	97.6
304	102.4	302	99.3	99.0	97.7	100.0	99.3
35,948	100.7	36,121	100.5	100.9	101.6	102.3	102.8
186.4 (166.5)	99.4 (95.8)	186.2 -	99.9 -	100.1 (100.4)	100.2 (100.5)	99.6 (96.3)	99.5 -
171.8 (166.4)	99.0 (98.8)	173.3 -	100.9 -	98.8 (100.8)	98.6 (101.6)	97.6 (100.4)	98.5 -
21	91.3	20	95.2	100.0	76.7	70.0	66.7

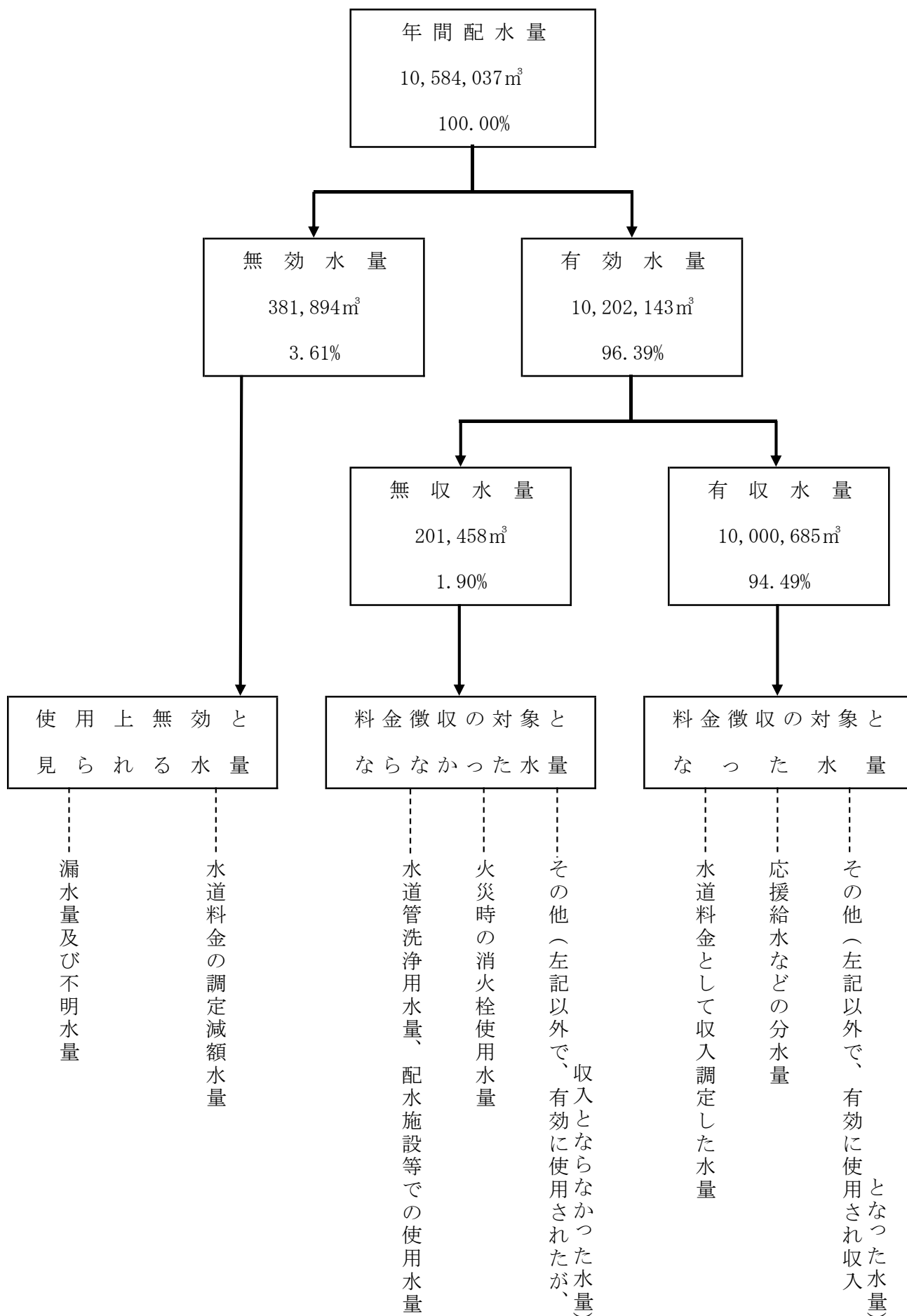
## 2 水源別配水量

(単位：m<sup>3</sup>)

年 度	受水分 ( )は自己水源分		自己水源分  布目配水	その他配水分		年 間 配 水 量
	上野配水	鳥越調整場 総配水 〔広上自己水 受水実績〕		御坊山	枇杷首	
22		10,039,840	1,484,244			28,099
	(137,315)					
23	9,911,380	1,439,109	14,807	9,745	11,688	11,386,729
		(102,086)				
24	9,923,000	1,424,222	14,768	9,634	11,703	11,383,327
		(83,145)				
25	9,833,590	1,435,061	15,475	9,205	10,698	11,304,029
		(90,266)				
26	9,475,650	1,434,557	16,397	8,742	10,199	10,945,545
		(94,982)				
27	9,329,820	1,434,679	11,519	7,748	10,750	10,794,516
		(86,755)				
28	9,343,920	1,408,224	12,675	7,938	13,086	10,785,843
		(68,444)				
29	9,503,610	1,466,056	59,361	8,080	13,783	11,050,890
		(145,109)				
30	9,264,185	1,440,273	11,361	7,897	10,508	10,734,224
		(104,649)				
R01	8,856,590	1,779,105	10,394	8,058	11,238	10,665,385
		(90,232)				
R02	8,799,940	1,963,693	19,528	6,867	17,127	10,807,155
		(114,234)				
R03	9,528,660	968,551	64,943	7,789	14,094	10,584,037
		(55,551)				



### 3 配水量分析表



#### 4 年間受水量及び取水量

(単位：m<sup>3</sup>)

年 度	県営水道用水受水量			その他 受水量	自己水源取水量		
	和田川分	子撫川分	計		枇杷首	布目	広上
29	6,698,000	4,383,470	11,081,470	13,783	118,786	159,973	2,103
30	6,805,600	4,120,470	10,926,070	10,508	65,637	118,060	1,506
元	6,662,800	4,132,910	10,795,710	11,238	53,494	107,450	1,717
2	6,723,200	4,120,470	10,843,670	17,127	53,112	135,605	1,968
3	6,838,900	3,879,383	10,718,283	14,094	99,720	66,769	2,294

※自己水源取水量は、取水実績量とし、試運転等の管理水量を含む。

#### 5 月別最大・最小・平均配水量

(単位：m<sup>3</sup>)

区分 月	最大配水量	日付	最小配水量	日付	平均配水量
4	31,118	4月20日	26,972	4月17日	28,803
5	34,975	5月20日	26,113	5月2日	28,559
6	30,491	6月9日	26,609	6月19日	28,804
7	32,163	7月19日	27,097	7月4日	29,674
8	32,218	8月5日	26,764	8月14日	29,142
9	29,107	9月16日	26,311	9月26日	28,029
10	29,497	10月14日	26,939	10月17日	28,206
11	28,649	11月29日	27,006	11月27日	27,879
12	35,868	12月31日	26,992	12月4日	29,432
1	34,390	1月14日	26,632	1月9日	30,087
2	33,999	2月17日	28,519	2月20日	30,567
3	30,619	3月8日	26,472	3月26日	28,858
年間	35,868	12月31日	26,113	5月2日	28,997

## 6 水道用水供給協定の変遷

(1) 当初協定（昭和54年4月1日締結）

	S54	S55	S56	S57	S58	S59	S60
協定水量 (m <sup>3</sup> )	3,000	3,000	8,000	8,000	8,000	13,000	13,000
			6,400	6,400	6,400	6,400	6,800
単 価 (円)	40	40	40	50	50	50	50

※協定水量の内、下段水量は協定締結後の水需要の伸び悩みにより県と協議し減量した水量

(2) 第2次協定（昭和61年4月1日締結）

	S61	S62	S63	H1	H2
協定水量 (m <sup>3</sup> )	7,600	7,600	8,700	8,700	10,000
単 価 (円)	60	65	65	70	70

(3) 第3次協定（平成3年4月1日締結）

	H3	H4	H5	H6	H7
協定水量 (m <sup>3</sup> )	10,000	10,700	10,700	11,400	11,400
単 価 (円)	75	75	80	80	85

(4) 第4次協定（平成8年4月1日締結）

	H8	H9	H10
協定水量 (m <sup>3</sup> )	12,000	12,000	13,400
単 価 (円)	85	90	90

(5) 第5次協定（平成11年3月16日締結）

	H11	H12	H13	H14	H15	H16	H17
協定水量 (m <sup>3</sup> )	13,400	13,400	13,400	13,400	13,400	13,400	13,400
単 価 (円)	90	90	90	95	95	90	90
	H18	H19					
協定水量 (m <sup>3</sup> )	13,400	13,400					
単 価 (円)	85	85					

(6) 第6次協定（平成20年3月27日締結）

	H20	H21	H22
協定水量 (m <sup>3</sup> )	12,900	12,900	12,900
単 価 (円)	75	75	75

(7) 第7次協定（平成23年3月22日締結）

	H23	H24	H25
協定水量 (m <sup>3</sup> )	12,257	12,254	12,254
単 価 (円)	70	70	70

※第6次協定と比較し、水量で5%減、単価で5円/m<sup>3</sup>減となる。

(8) 第8次協定（平成26年3月26日締結）

	H26	H27	H28	H29
協定水量 (m <sup>3</sup> )	12,010	12,012	12,010	12,010
単 価 (円)	65	65	65	65

※第7次協定と比較し、水量で2%減、単価で5円/m<sup>3</sup>減となる。

(9) 第9次協定（平成30年3月23日締結）

	H30	H31/R1	R2
協定水量 (m <sup>3</sup> )	11,289	11,292	11,289
単 価 (円)	65	65	65

※第8次協定と比較し、水量で6%減となる。

(10) 第10次協定（令和3年3月24日締結）

	R3	R4	R5
協定水量 (m <sup>3</sup> )	10,612	10,612	10,619
単 価 (円)	65	65	65

※第9次協定と比較し、水量で6%減となる。

(11) 第11次協定（令和4年3月28日締結）

	R4
基礎水量 (m <sup>3</sup> )	6,900
基本単価 (円)	60
計画水量 (m <sup>3</sup> )	10,452
従量単価 (円)	20

※基本料金と従量料金からなる二部料金制へ改正。

## 7 用途別・段階別使用水量推移表

用途	年度 区分	平成29年度	平成30年度		令和元年度	
				対前年度比%		対前年度比%
一般用	基本水量	3,420,653	3,424,365	100.1	3,445,809	100.6
	従量 1	3,727,926	3,685,003	98.8	3,625,473	98.4
	従量 2	2,862,973	2,765,938	96.6	2,678,648	96.8
	計	10,011,552	9,875,306	98.6	9,749,930	98.7
福祉用	基本水量	46,290	43,929	94.9	44,591	101.5
	従量(11～40 m <sup>3</sup> )	55,283	51,240	92.7	49,530	96.7
	従量(41 m <sup>3</sup> ～)	5,658	4,556	80.5	3,998	87.8
	計	107,231	99,725	93.0	98,119	98.4
神社・公益用	基本水量	5,045	5,077	100.6	4,559	89.8
	従量(11～40 m <sup>3</sup> )	489	824	168.5	658	79.9
	従量(41 m <sup>3</sup> ～)	612	38	6.2	178	468.4
	計	6,146	5,939	96.6	5,395	90.8
アパート用	基本水量	54,119	55,317	102.2	55,067	99.5
	従量(11～40 m <sup>3</sup> )	16,782	15,699	93.5	16,712	106.5
	従量(41 m <sup>3</sup> ～)	6,809	7,752	113.8	7,494	96.7
	計	77,710	78,768	101.4	79,273	100.6
浴場用	基本水量	1,920	1,574	82.0	1,440	91.5
	従量(41 m <sup>3</sup> ～)	28,877	25,086	86.9	24,533	97.8
	計	30,797	26,660	86.6	25,973	97.4
臨時用		0	0	—	0	—
公設消火栓用		789	377	47.8	542	143.8
船舶給水用		22,777	17,043	74.8	16,059	94.2
合計		10,257,002	10,103,818	98.5	9,975,291	98.7

(単位：m<sup>3</sup>)

令和2年度		令和3年度		指 数 (平成29年度=100)			
	対前年度比%		対前年度比%	30	元	R2	R3
3,488,999	101.3	3,500,497	100.3	100.1	100.7	102.0	102.3
3,838,003	105.9	3,694,458	96.3	98.8	97.3	103.0	99.1
2,592,030	96.8	2,575,028	99.3	96.6	93.6	90.5	89.9
9,919,032	101.7	9,769,983	98.5	98.6	97.4	99.1	97.6
43,269	97.0	45,568	105.3	94.9	96.3	93.5	98.4
50,281	101.5	49,694	98.8	92.7	89.6	91.0	89.9
5,707	142.7	4,760	83.4	80.5	70.7	100.9	84.1
99,257	101.2	100,022	100.8	93.0	91.5	92.6	93.3
3,048	66.9	3,154	103.5	100.6	90.4	60.4	62.5
541	82.2	516	95.4	168.5	134.6	110.6	105.5
316	177.5	90	28.5	6.2	29.1	51.6	14.7
3,905	72.4	3,760	96.3	96.6	87.8	63.5	61.2
54,924	99.7	53,879	98.1	102.2	101.8	101.5	99.6
21,754	130.2	17,493	80.4	93.5	99.6	129.6	104.2
13,910	185.6	13,392	96.3	113.8	110.1	204.3	196.7
90,588	114.3	84,764	93.6	101.4	102.0	116.6	109.1
1,440	100.0	1,440	100.0	82.0	75.0	75.0	75.0
26,589	108.4	25,674	96.6	86.9	85.0	92.1	88.9
28,029	107.9	27,114	96.7	86.6	84.3	91.0	88.0
0	—	0	—	—	—	—	—
114	21.0	1,457	1278.1	47.8	68.7	14.4	184.7
12,106	75.4	13,585	112.2	74.8	70.5	53.2	59.6
10,153,031	101.8	10,000,685	98.5	98.5	97.3	99.0	97.5



# 第 5 章

## 給水装置工事状況及び 漏水防止年次計画表

- 1 量水器計画取替状況
- 2 給水工事状況
- 3 空気弁・安全弁設置状況
- 4 消火栓設置状況
- 5 漏水防止年次計画表





## 第5章 給水装置工事状況及び漏水防止年次計画表

### 1 量水器計画取替状況

(単位：個)

年度	口径 (mm)	φ13	φ20	φ25	φ30	φ40	φ50	φ75	φ100	φ150	合計
	24		1,311	4,940	395	3	109	29	18	2	1
25		424	4,033	87	1	58	30	18	2	1	4,654
26		368	4,309	177	0	52	22	8	1	0	4,937
27		261	3,910	134	2	38	7	3	2	0	4,357
28		652	2,820	287	1	111	11	4	1	0	3,887
29		1,218	3,158	317	2	46	21	10	6	0	4,778
30		11	5,468	50	1	96	13	8	1	1	5,649
元		525	4,423	187	2	69	32	16	2	1	5,257
R2		349	4,061	96	0	64	18	2	2	1	4,593
R3		293	4,591	171	0	54	21	9	0	0	5,139

### 2 給水工事状況

(単位：件)

年度	種別	新設	口径変更	改良に伴う 口径変更	増設開栓	移設	撤去	開栓	閉栓	合計
	24		213	19	387	265	6	4	2,760	2,887
25		302	12	74	265	20	10	2,793	2,996	6,472
26		377	6	78	267	4	21	2,739	2,871	6,363
27		304	10	125	292	5	41	2,921	3,200	6,898
28		354	9	42	279	5	29	2,899	3,035	6,652
29		388	10	79	280	1	29	2,954	3,144	6,885
30		614	6	50	354	8	19	3,255	3,527	7,833
元		382	9	9	290	6	10	3,034	3,203	6,943
R02		221	10	26	327	1	38	3,073	3,235	6,931
R03		173	9	21	306	2	3	3,240	3,445	7,199

(注) 新設欄には、開発行為を含む。

(注) 増設開栓には増設は含まない。

### 3 空気弁・安全弁設置状況

(単位：基)

空 気 弁			安 全 弁		
2年度末合計	3年度設置	3年度末合計	2年度末合計	3年度設置	3年度末合計
170	2	172	28	0	28

### 4 消火栓設置状況

(単位：基)

2年度末合計	3年度			3年度末合計
	新設	移設	撤去	
1,839	1	10	0	1,840

(注) 消火栓新設は、開発行為分を含む。

## 5 漏水防止年次計画表

漏水防止計画	年次計画	基本構想	目標有収率
第1次漏水防止 5か年計画	昭和47年度 ～昭和51年度	<ul style="list-style-type: none"> <li>漏水防止係の新設</li> <li>漏水防止関係規定要領集の作成</li> </ul>	82.5% (昭和51年度 実績74.18%)
第2次漏水防止 3か年計画	昭和52年度 ～昭和54年度	<ul style="list-style-type: none"> <li>ブロック別流量計の設置計画作成</li> <li>維持係の強化</li> </ul>	80.0% (昭和54年度 実績82.88%)
第3次漏水防止 4か年計画	昭和54年度 ～昭和57年度	<ul style="list-style-type: none"> <li>新湊旧市及び小杉旧町の音聴作業の実施</li> <li>5か年計画で給水戸番図の作成に着手</li> <li>配水管整備5か年計画として石綿セメント管約19kmを改良</li> </ul>	85.0% (昭和57年度 実績80.28%)
第4次漏水防止 5か年計画	昭和58年度 ～昭和62年度	<ul style="list-style-type: none"> <li>小ブロック化構想の推進</li> <li>配水管整備計画の継続的な推進</li> <li>漏水発見から修繕の迅速化</li> <li>庁内における連携体制の強化</li> </ul>	84.0% (昭和62年度 実績84.18%)
第5次漏水防止 3か年計画	昭和63年度 ～平成2年度	<ul style="list-style-type: none"> <li>第2次（8か年計画）配水管整備計画の推進</li> <li>小ブロック化のブロック細分化の推進</li> <li>漏水修繕体制の充実 (漏水発見から修繕の迅速化)</li> <li>情報交換の推進 (庁内における連携体制の強化)</li> </ul>	86.0% (平成2年度 実績87.45%)
第6次漏水防止 5か年計画	平成3年度 ～平成7年度	<ul style="list-style-type: none"> <li>小ブロック化における夜間最小流量調査 (効率的な漏水調査の実施)</li> <li>配水管整備計画の継続的推進</li> <li>漏水修繕体制の充実 (漏水発見から修繕の迅速化)</li> <li>公共事業等における工事の立会いと事前協議の徹底</li> <li>図面管理の高度化</li> </ul>	90.0% (平成7年度 実績85.82%)
第7次漏水防止 5か年計画	平成8年度 ～平成12年度	<ul style="list-style-type: none"> <li>《基本的対策》</li> <li>漏水調査機器の有効活用</li> <li>図面整備等の推進</li> <li>《対症療法的対策》</li> <li>漏水の発見から修繕への迅速対応</li> <li>《予防的対策》</li> <li>老朽管更新事業計画の継続的推進</li> <li>公共事業等における工事の立会いと事前協議の徹底</li> </ul>	90.0% (平成12年度 実績90.63%)
第8次漏水防止 5か年計画	平成11年度 ～平成15年度	<ul style="list-style-type: none"> <li>《基本的対策》</li> <li>漏水調査機器の有効活用</li> <li>図面整備等の推進</li> <li>ブロック流量計の把握整備</li> <li>専門的技術研修の受講</li> <li>《対症療法的対策》</li> <li>漏水の発見から修繕への迅速対応</li> <li>《予防的対策》</li> <li>老朽管更新事業計画の継続的推進</li> </ul>	92.0% (平成15年度 実績92.69%)

漏水防止計画	年次計画	基本構想	目標有収率
第9次漏水防止 5か年計画	平成16年度 ～平成20年度	《基本的対策》 ・漏水調査機器の有効活用 ・図面整備等の推進 ・小杉地区ブロックの流量計の設置 ・専門的技術研修の受講 《対症療法的対策》 ・漏水の発見から修繕への迅速対応 《予防的対策》 ・老朽铸铁管更新事業 ・第1次鉛製給水管更新事業	93.0% (平成20年度 実績91.34%)
第10次漏水防止 5か年計画	平成21年度 ～平成25年度	《基本的対策》 ・漏水調査機器の有効活用 ・図面整備等の推進 ・専門的技術研修の受講 《対症療法的対策》 ・漏水の発見から修繕への迅速対応 《予防的対策》 ・鉛製給水管の更新事業	93.0% (平成25年度 実績91.66%)
第11次漏水防止 5か年計画	平成26年度 ～平成30年度	《基本的対策》 ・漏水調査機器の有効活用 ・図面整備等の推進 ・専門的技術研修の受講 《対症療法的対策》 ・漏水の発見から修繕への迅速対応 《予防的対策》 ・水道職員と管工事業協同組合との技術継承 及びスキル向上のための相互連携強化	93.3% (平成30年度 実績94.13%)
第12次漏水防止 5か年計画	令和元年度 ～令和5年度	《基本的対策》 ・ブロック別での配水量の分析 ・漏水調査機器の有効活用 ・図面整備等の推進 ・専門的技術研修の受講 《対症療法的対策》 ・漏水の発見から修繕への迅速対応 《予防的対策》 ・配水管の健全度や新技術の導入による長寿命 化の推進 ・水道職員と管工事業協同組合との技術継承 及びスキル向上のための相互連携強化	95.0% (令和3年度 実績94.49%)

# 第 6 章

## 料 金

- 1 水道料金表（加入金）
- 2 用途別・段階別料金表
- 3 業種別水量、料金表
- 4 用途別・口径別年度末給水栓数表
- 5 水道料金納付方法の状況



## 第 6 章 料 金

### 1 水道料金表（税抜き）

改定年月日：平成20年4月1日

（1月につき）

用途	区分	基本料金	基本量	従量料金	
一般用	口径 13mm	1,400円	10m <sup>3</sup>	11m <sup>3</sup> ~40m <sup>3</sup> 170円/m <sup>3</sup>	41m <sup>3</sup> ~ 210円/m <sup>3</sup>
	口径 20mm	1,500円			
	口径 25mm	1,700円			
	口径 30mm	800円	—	1m <sup>3</sup> ~ 210円/m <sup>3</sup>	
	口径 40mm	900円			
	口径 50mm	10,200円			
	口径 75mm	26,500円			
	口径 100mm	54,500円			
	口径 150mm	156,200円			
	口径 200mm以上	別に市長が定める。			
浴場用		6,100円	40m <sup>3</sup>	41m <sup>3</sup> ~ 110円/m <sup>3</sup>	
臨時用		—	—	1m <sup>3</sup> ~ 420円/m <sup>3</sup>	
消火栓用	1栓 10分	2,000円	火災の場合は無料とする。		
アパート用	使用戸数当たり	1,400円	10m <sup>3</sup>	11m <sup>3</sup> ~40m <sup>3</sup> 170円/m <sup>3</sup>	41m <sup>3</sup> ~ 210円/m <sup>3</sup>
船舶給水用		—	—	1m <sup>3</sup> ~ 210円/m <sup>3</sup>	

### 加入金（税抜き）

給水管の口径	加入金の額
13mm	42,000円
20mm	117,000円
25mm	199,000円
40mm	616,000円
50mm	1,060,000円
75mm	2,873,000円
100mm	5,871,000円
150mm	16,007,000円
200mm以上	別に市長が定める。

## 2 用途別・段階別料金表（税抜き）

用途	年度 区分	平成29年度	平成30年度	対前年度 比 %
一般用	基本料金	645,618,650	650,358,575	100.7
	従量(11～40 m <sup>3</sup> )	633,740,620	626,653,490	98.9
	従量(41 m <sup>3</sup> ～)	601,036,590	579,791,730	96.5
	計	1,880,395,860	1,856,803,795	98.7
福祉用	基本料金	3,658,200	3,544,100	96.9
	従量(11～40 m <sup>3</sup> )	9,397,430	8,714,370	92.7
	従量(41 m <sup>3</sup> ～)	1,187,970	944,160	79.5
	計	14,243,600	13,202,630	92.7
神社・公益用	基本料金	2,428,650	2,425,850	99.9
	従量(11～40 m <sup>3</sup> )	78,030	126,480	162.1
	従量(41 m <sup>3</sup> ～)	128,520	3,360	2.6
	計	2,635,200	2,555,690	97.0
アパート用	基本料金	9,072,700	9,375,100	103.3
	従量(11～40 m <sup>3</sup> )	2,852,940	2,667,640	93.5
	従量(41 m <sup>3</sup> ～)	1,429,890	1,627,920	113.8
	計	13,355,530	13,670,660	102.4
浴場用	基本料金	292,800	247,050	84.4
	従量(41 m <sup>3</sup> ～)	3,176,470	2,759,460	86.9
	計	3,469,270	3,006,510	86.7
臨時用		0	0	-
公設消火栓用		176,000	90,000	51.1
船舶給水用		4,783,170	3,579,030	74.8
消費税調整額		△ 55,608	△ 55,632	-
合計		1,919,003,022	1,892,852,683	98.6



(単位：円)

令和元年度	対前年度 比 %	令和2年度	対前年度 比 %	令和3年度	対前年度 比 %
655,381,100	100.8	659,394,145	100.6	656,478,615	99.6
616,394,160	98.4	652,528,850	105.9	628,038,820	96.2
562,408,980	97.0	542,649,870	96.5	540,419,040	99.6
1,834,184,240	98.8	1,854,572,865	101.1	1,824,936,475	98.4
3,659,950	103.3	3,466,750	94.7	3,637,600	104.9
8,420,100	96.6	8,544,540	101.5	8,447,980	98.9
839,580	88.9	1,196,580	142.5	999,600	83.5
12,919,630	97.9	13,207,870	102.2	13,085,180	99.1
2,446,850	100.9	2,441,950	99.8	2,436,250	99.8
111,860	88.4	104,040	93.0	84,660	81.4
37,380	1112.5	45,150	120.8	18,900	41.9
2,596,090	101.6	2,591,140	99.8	2,539,810	98.0
9,428,300	100.6	9,464,000	100.4	9,451,000	99.9
2,841,040	106.5	3,688,490	129.8	2,973,810	80.6
1,573,740	96.7	2,921,100	185.6	2,812,320	96.3
13,843,080	101.3	16,073,590	116.1	15,237,130	94.8
219,600	88.9	219,600	100.0	217,050	98.8
2,698,630	97.8	2,924,790	108.4	2,824,140	96.6
2,918,230	97.1	3,144,390	107.7	3,041,190	96.7
0	—	0	—	0	—
126,000	140.0	22,800	18.1	293,600	1287.7
3,372,390	94.2	2,542,260	75.4	2,852,850	112.2
△ 37,050	—	△ 98	—	△ 114	—
1,869,922,610	98.8	1,892,154,817	101.2	1,861,986,121	98.4

### 3 業種別水量、料金表

業 種	年度 区分	平成29年度	平成 30 年 度		令和元年度	
				対前年 度比%		対前年 度比%
家 庭 用	水 量 ( m <sup>3</sup> )	7,233,597	7,134,831	98.6	7,045,249	98.7
	金 額	1,270,878,225	1,252,866,090	98.6	1,235,305,620	98.6
福 祉 用	水 量 ( m <sup>3</sup> )	107,231	99,725	93.0	98,119	98.4
	金 額	14,243,600	13,202,630	92.7	12,919,630	97.9
神社・公益用	水 量 ( m <sup>3</sup> )	6,286	5,999	95.4	5,395	89.9
	金 額	2,654,800	2,570,050	96.8	2,596,090	101.0
ア パ ー ト 用	水 量 ( m <sup>3</sup> )	446,472	427,794	95.8	417,924	97.7
	金 額	85,619,865	82,563,985	96.4	81,066,040	98.2
営 業 用	水 量 ( m <sup>3</sup> )	1,312,418	1,286,170	98.0	1,286,039	100.0
	金 額	279,565,290	275,124,840	98.4	275,883,270	100.3
工 業 用	水 量 ( m <sup>3</sup> )	605,260	598,840	98.9	594,975	99.4
	金 額	137,662,240	136,240,460	99.0	135,417,080	99.4
官 公 署 用	水 量 ( m <sup>3</sup> )	482,945	498,491	103.2	480,657	96.4
	金 額	118,203,470	121,970,740	103.2	119,336,420	97.8
浴 場 用	水 量 ( m <sup>3</sup> )	39,227	34,548	88.1	30,332	87.8
	金 額	5,271,970	4,700,490	89.2	3,937,120	83.8
消 火 栓 用	水 量 ( m <sup>3</sup> )	789	377	47.8	542	143.8
	金 額	176,000	90,000	51.1	126,000	140.0
船 舶 給 水 用	水 量 ( m <sup>3</sup> )	22,777	17,043	74.8	16,059	94.2
	金 額	4,783,170	3,579,030	74.8	3,372,390	94.2
臨 時 用	水 量 ( m <sup>3</sup> )	0	0	—	0	—
	金 額	0	0	—	0	—
消 費 税 調 整 額		△55,608	△55,632	—	△37,050	—
合 計		1,919,003,022	1,892,852,683	98.6	1,869,922,610	98.8

(単位：円)

令和2年度		令和3年度		指 数 (平成29年度=100)			
	対前年度比%		対前年度比%	30	元	R2	R3
7,373,969	104.7	7,210,831	97.8	98.6	97.4	101.9	99.7
1,290,586,705	104.5	1,258,192,465	97.5	98.6	97.2	101.6	99.0
99,257	101.2	100,029	100.8	93.0	91.5	92.6	93.3
13,207,870	102.2	13,084,130	99.1	92.7	90.7	92.7	91.9
3,905	72.4	3,760	96.3	95.4	85.8	62.1	59.8
2,591,140	99.8	2,539,810	98.0	96.8	97.8	97.6	95.7
450,245	107.7	432,773	96.1	95.8	93.6	100.8	96.9
86,761,360	107.0	83,582,750	96.3	96.4	94.7	101.3	97.6
1,193,645	92.8	1,174,880	98.4	98.0	98.0	91.0	89.5
256,384,730	92.9	252,341,410	98.4	98.4	98.7	91.7	90.3
562,349	94.5	597,587	106.3	98.9	98.3	92.9	98.7
128,550,680	94.9	135,929,070	105.7	99.0	98.4	93.4	98.7
428,427	89.1	437,706	102.2	103.2	99.5	88.7	90.6
108,139,930	90.6	109,916,980	101.6	103.2	101.0	91.5	93.0
29,014	95.7	28,077	96.8	88.1	77.3	74.0	71.6
3,367,440	85.5	3,253,170	96.6	89.2	74.7	63.9	61.7
114	21.0	1,457	1278.1	47.8	68.7	14.4	184.7
22,800	18.1	293,600	1287.7	51.1	71.6	13.0	166.8
12,106	75.4	13,585	112.2	74.8	70.5	53.2	59.6
2,542,260	75.4	2,852,850	112.2	74.8	70.5	53.2	59.6
0	—	0	—	—	—	—	—
0	—	0	—	—	—	—	—
△98	—	△114	—	—	—	—	—
1,892,154,817	101.2	1,861,986,121	98.4	98.6	97.4	98.6	97.0

#### 4 用途別・口径別年度末給水栓数表

(単位：栓)

用途	口径	年度		平成29年度	平成30年度	令和元年度	令和2年度	令和3年度	
								増	減
一 般 用	φ 13			3,018	2,981	2,924	2,894	2,894	0
	20			29,451	29,782	30,117	30,395	30,547	152
	25			1,245	1,233	1,233	1,229	1,206	△ 23
	30			9	9	9	9	10	1
	40			459	456	461	466	466	0
	50			118	120	118	116	115	△ 1
	75			48	49	48	50	50	0
	100			9	10	10	9	9	0
	150			2	2	2	2	2	0
	計			34,359	34,642	34,922	35,170	35,299	129
福 祉 用	φ 13			42	50	48	37	41	4
	20			380	393	380	388	417	29
	25			9	12	11	8	16	8
	30				1	1	1	1	0
	計			431	456	440	434	475	41
神社・公益用	φ 13			114	113	114	115	114	△ 1
	20			161	163	163	164	166	2
	25			12	12	12	11	11	0
	40			2	2	2	2	2	0
	計			289	290	291	292	293	1
ア パ ー ト 用	φ 20			6	6	6	6	6	0
	25			13	13	13	13	13	0
	40			17	17	17	17	19	2
	50			3	3	3	3	3	0
	75			1	1	2	2	2	0
	100			1	1	1	1	1	0
	計			41	41	42	42	44	2
浴 場 用	φ 40			2	1	1	1	1	0
	50			2	2	2	2	2	0
	計			4	3	3	3	3	0
船 舶 用	φ 75			1	1	1	1	1	0
	100			5	5	5	5	5	0
	150			1	1	1	1	1	0
	計			7	7	7	7	7	0
合 計			35,131	35,439	35,705	35,948	36,121	173	

#### 5 水道料金納付方法の状況

(単位：件、%)

項 目	年 度	平成29年度	平成30年度	令和元年度	令和2年度	令和3年度	
						増	減
直 接 納 付	件 数	4,443	4,682	4,797	4,811	5,064	253
	構 成 比	12.6	13.2	13.4	13.4	14.0	—
口 座 振 替	件 数	30,688	30,757	30,908	31,137	31,057	△ 80
	構 成 比	87.4	86.8	86.6	86.6	86.0	—
合 計	件 数	35,131	35,439	35,705	35,948	36,121	173

# 第 7 章

## 財 務

- 1 比較損益計算書
- 2 - (1) 費用明細表
- 2 - (2) 予算費目別費用明細表
- 3 資本的収支の状況
- 4 比較貸借対照表
- 5 キャッシュ・フロー計算書（前年度比較）
- 6 資金運用表
- 7 正味運転資金増減明細表
- 8 給水原価構成表
- 9 水道料金原価比較表
- 10 有収水量 1 m<sup>3</sup>あたり給水原価の推移
- 11 損益勘定職員 1 人当たりの生産性比較表
- 12 職員給与費比較表
- 13 令和 3 年度末企業債構成表
- 14 企業債償還予定表
- 15 経営分析表





## 第 7 章 財 務

### 1 比較損益計算書

区 分	平成 29 年 度		平成 30 年 度		令和 元 年 度	
	金 額	対営業 収益比%	金 額	対営業 収益比%	金 額	対営業 収益比%
給 水 収 益	1,919,003,022	98.9	1,892,852,683	98.8	1,869,922,610	99.0
受 託 工 事 収 益	16,089,600	0.8	17,023,180	0.9	13,836,994	0.7
そ の 他 の 営 業 収 益	4,608,537	0.2	6,297,854	0.3	5,144,527	0.3
<b>営 業 収 益 合 計</b>	<b>1,939,701,159</b>	<b>100.0</b>	<b>1,916,173,717</b>	<b>100.0</b>	<b>1,888,904,131</b>	<b>100.0</b>
原 水 及 び 浄 水 費	506,088,344	26.1	465,971,006	24.3	476,369,767	25.2
配 水 及 び 給 水 費	170,046,928	8.8	178,266,543	9.3	177,889,068	9.4
受 託 工 事 費	14,618,060	0.8	15,456,800	0.8	12,611,540	0.7
業 務 費	81,717,171	4.2	84,071,095	4.4	89,195,793	4.7
総 係 費	136,263,093	7.0	120,109,280	6.3	107,827,694	5.7
減 価 償 却 費	741,066,322	38.2	748,275,704	39.1	757,145,249	40.1
資 産 減 耗 費	40,067,013	2.1	39,354,773	2.1	13,020,156	0.7
そ の 他 営 業 費 用	1,624,169	0.1	3,846,090	0.2	641,195	0.0
<b>営 業 費 用 合 計</b>	<b>1,691,491,100</b>	<b>87.2</b>	<b>1,655,351,291</b>	<b>86.4</b>	<b>1,634,700,462</b>	<b>86.5</b>
<b>営 業 利 益</b>	<b>248,210,059</b>	<b>12.8</b>	<b>260,822,426</b>	<b>13.6</b>	<b>254,203,669</b>	<b>13.5</b>
受 取 利 息	1,528,160	0.1	1,175,414	0.1	1,219,923	0.1
加 入 金	44,975,000	2.3	71,619,000	3.7	47,824,000	2.5
他 会 計 補 助 金	1,985,000	0.1	2,423,000	0.1	4,287,000	0.2
他 会 計 負 担 金	5,087,964	0.3	5,032,038	0.3	9,121,910	0.5
長 期 前 受 金 戻 入	16,368,409	0.8	19,521,704	1.0	19,362,218	1.0
事 務 受 託 手 数 料	45,243,174	2.3	48,551,984	2.5	47,387,475	2.5
雑 収 益	2,412,633	0.1	1,455,581	0.1	5,251,808	0.3
補 助 金 等	0	0.0	0	0.0	0	0.0
<b>営 業 外 収 益 合 計</b>	<b>117,600,340</b>	<b>6.1</b>	<b>149,778,721</b>	<b>7.8</b>	<b>134,454,334</b>	<b>7.1</b>
<b>当 年 度 総 利 益</b>	<b>365,810,399</b>	<b>18.9</b>	<b>410,601,147</b>	<b>21.4</b>	<b>388,658,003</b>	<b>20.6</b>
支 払 利 息 及 び 企 業 債 取 扱 諸 費	144,297,741	7.4	136,938,583	7.1	129,264,225	6.8
雑 支 出	10,183	0.0	26,893	0.0	22,634	0.0
<b>営 業 外 費 用 合 計</b>	<b>144,307,924</b>	<b>7.4</b>	<b>136,965,476</b>	<b>7.1</b>	<b>129,286,859</b>	<b>6.8</b>
<b>経 常 利 益</b>	<b>221,502,475</b>	<b>11.4</b>	<b>273,635,671</b>	<b>14.3</b>	<b>259,371,144</b>	<b>13.7</b>
固 定 資 産 売 却 益	69,894	0.0	0	0.0	0	0.0
引 当 金 戻 入 益	0	0.0	30,932,000	1.6	12,706,000	0.7
<b>特 別 利 益 合 計</b>	<b>69,894</b>	<b>0.0</b>	<b>30,932,000</b>	<b>1.6</b>	<b>12,706,000</b>	<b>0.7</b>
過 年 度 損 益 修 正 損	0	0.0	0	0.0	0	0.0
そ の 他 特 別 損 失	0	0.0	0	0.0	0	0.0
<b>特 別 損 失 合 計</b>	<b>0</b>	<b>0.0</b>	<b>0</b>	<b>0.0</b>	<b>0</b>	<b>0.0</b>
<b>当 年 度 純 損 益</b>	<b>221,572,369</b>	<b>11.4</b>	<b>304,567,671</b>	<b>15.9</b>	<b>272,077,144</b>	<b>14.4</b>



(単位：円)

令和2年度		令和3年度				指数(平成29年度=100)			
金額	対営業 収益比%	金額	対営業 収益比%	対前年度比較	対前年 度比%	30	元	R2	R3
1,892,154,817	99.5	1,861,986,121	99.5	△ 30,168,696	98.4	98.6	97.4	98.6	97.0
1,063,000	0.1	540,000	0.0	△ 523,000	50.8	105.8	86.0	6.6	3.4
8,429,256	0.4	8,485,009	0.5	55,753	100.7	136.7	111.6	182.9	184.1
<b>1,901,647,073</b>	<b>100.0</b>	<b>1,871,011,130</b>	<b>100.0</b>	<b>△ 30,635,943</b>	<b>98.4</b>	<b>98.8</b>	<b>97.4</b>	<b>98.0</b>	<b>96.5</b>
500,031,217	26.3	464,454,491	24.8	△ 35,576,726	92.9	92.1	94.1	98.8	91.8
161,415,094	8.5	186,582,121	10.0	25,167,027	115.6	104.8	104.6	94.9	109.7
942,000	0.0	490,000	0.0	△ 452,000	52.0	105.7	86.3	6.4	3.4
102,683,057	5.4	99,666,757	5.3	△ 3,016,300	97.1	102.9	109.2	125.7	122.0
82,383,342	4.3	83,135,359	4.4	752,017	100.9	88.1	79.1	60.5	61.0
770,249,353	40.5	777,602,735	41.6	7,353,382	101.0	101.0	102.2	103.9	104.9
26,287,425	1.4	24,652,929	1.3	△ 1,634,496	93.8	98.2	32.5	65.6	61.5
1,426,655	0.1	3,904,120	0.2	2,477,465	273.7	236.8	39.5	87.8	240.4
<b>1,645,418,143</b>	<b>86.5</b>	<b>1,640,488,512</b>	<b>87.7</b>	<b>△ 4,929,631</b>	<b>99.7</b>	<b>97.9</b>	<b>96.6</b>	<b>97.3</b>	<b>97.0</b>
<b>256,228,930</b>	<b>13.5</b>	<b>230,522,618</b>	<b>12.3</b>	<b>△ 25,706,312</b>	<b>90.0</b>	<b>105.1</b>	<b>102.4</b>	<b>103.2</b>	<b>92.9</b>
777,234	0.0	761,691	0.0	△ 15,543	98.0	76.9	79.8	50.9	49.8
38,031,000	2.0	19,973,000	1.1	△ 18,058,000	52.5	159.2	106.3	84.6	44.4
1,264,000	0.1	1,540,000	0.1	276,000	121.8	122.1	216.0	63.7	77.6
13,878,274	0.7	19,825,333	1.1	5,947,059	142.9	98.9	179.3	272.8	389.7
21,329,493	1.1	23,246,379	1.2	1,916,886	109.0	119.3	118.3	130.3	142.0
46,395,128	2.4	48,264,648	2.6	1,869,520	104.0	107.3	104.7	102.5	106.7
1,536,494	0.1	23,831,923	1.3	22,295,429	1,551.1	60.3	217.7	63.7	987.8
0	0.0	2,407,000	0.1	2,407,000	—	0.0	0.0	0.0	0.0
<b>123,211,623</b>	<b>6.5</b>	<b>139,849,974</b>	<b>7.5</b>	<b>16,638,351</b>	<b>113.5</b>	<b>127.4</b>	<b>114.3</b>	<b>104.8</b>	<b>118.9</b>
<b>379,440,553</b>	<b>20.0</b>	<b>370,372,592</b>	<b>19.8</b>	<b>△ 9,067,961</b>	<b>97.6</b>	<b>112.2</b>	<b>106.2</b>	<b>103.7</b>	<b>101.2</b>
121,040,183	6.4	113,567,734	6.1	△ 7,472,449	93.8	94.9	89.6	83.9	78.7
15,831	0.0	2,342,098	0.1	2,326,267	14,794.4	264.1	222.3	155.5	23,000.1
<b>121,056,014</b>	<b>6.4</b>	<b>115,909,832</b>	<b>6.2</b>	<b>△ 5,146,182</b>	<b>95.7</b>	<b>94.9</b>	<b>89.6</b>	<b>83.9</b>	<b>80.3</b>
<b>258,384,539</b>	<b>13.6</b>	<b>254,462,760</b>	<b>13.6</b>	<b>△ 3,921,779</b>	<b>98.5</b>	<b>123.5</b>	<b>117.1</b>	<b>116.7</b>	<b>114.9</b>
0	0.0	0	0.0	0	—	0.0	0.0	0.0	0.0
25,000,600	1.3	4,674,200	0.2	△ 20,326,400	18.7	0.0	0.0	0.0	0.0
<b>25,000,600</b>	<b>1.3</b>	<b>4,674,200</b>	<b>0.2</b>	<b>△ 20,326,400</b>	<b>18.7</b>	<b>44,255.6</b>	<b>18,179.0</b>	<b>35,769.3</b>	<b>6,687.6</b>
0	0.0	0	0.0	0	—	0.0	0.0	0.0	0.0
0	0.0	0	0.0	0	—	0.0	0.0	0.0	0.0
<b>0</b>	<b>0.0</b>	<b>0</b>	<b>0.0</b>	<b>0</b>	<b>—</b>	<b>0.0</b>	<b>0.0</b>	<b>0.0</b>	<b>0.0</b>
<b>283,385,139</b>	<b>14.9</b>	<b>259,136,960</b>	<b>13.9</b>	<b>△ 24,248,179</b>	<b>91.4</b>	<b>137.5</b>	<b>122.8</b>	<b>127.9</b>	<b>117.0</b>

2-(1) 費用明細表 (総費用・税抜き)

区 分	平成 29 年 度		平成 30 年 度		令和 元 年 度	
	金 額	構 成 比 %	金 額	構 成 比 %	金 額	構 成 比 %
給 料	86,740,776	4.7	85,556,880	4.8	71,792,280	4.1
手 当	32,863,241	1.8	36,699,621	2.0	29,371,644	1.7
法 定 福 利 費	43,063,285	2.3	50,789,823	2.8	42,590,653	2.4
賞 与 引 当 金 繰 入 額	12,916,000	0.7	14,079,000	0.8	9,952,000	0.6
退 職 給 付 費	41,933,000	2.3	0	0.0	0	0.0
<b>職 員 給 与 費 計</b>	<b>217,516,302</b>	<b>11.8</b>	<b>187,125,324</b>	<b>10.4</b>	<b>153,706,577</b>	<b>8.7</b>
修 繕 費	50,899,916	2.8	63,275,351	3.5	56,325,041	3.2
動 力 費	23,052,339	1.3	26,254,123	1.5	25,347,787	1.4
薬 品 費	221,250	0.0	110,300	0.0	60,600	0.0
工 事 請 負 費	14,420,000	0.8	15,296,000	0.9	11,657,000	0.7
材 料 費	669,303	0.0	910,708	0.1	1,322,774	0.1
路 面 復 旧 費	10,644,232	0.6	10,147,276	0.6	12,857,992	0.7
燃 料 費	1,572,491	0.1	1,335,043	0.1	501,480	0.0
補 償 費	0	0.0	0	0.0	100,320	0.0
<b>作 業 費 計</b>	<b>101,479,531</b>	<b>5.5</b>	<b>117,328,801</b>	<b>6.5</b>	<b>108,172,994</b>	<b>6.1</b>
賃 金 等	16,117,245	0.9	15,494,645	0.9	9,597,304	0.5
旅 費	337,271	0.0	174,352	0.0	120,705	0.0
報 酬	27,000	0.0	27,000	0.0	24,000	0.0
報 償 費	0	0.0	16,000	0.0	0	0.0
被 服 費	389,830	0.0	183,540	0.0	131,660	0.0
備 消 耗 品 費	5,082,796	0.3	5,362,377	0.3	2,546,627	0.1
食 糧 費	8,100	0.0	3,000	0.0	0	0.0
光 熱 水 費	4,070,303	0.2	4,412,109	0.2	3,977,746	0.2
印 刷 製 本 費	4,580,450	0.2	4,609,787	0.3	1,099,487	0.1
通 信 運 搬 費	9,554,440	0.5	9,392,138	0.5	5,039,147	0.3
広 告 宣 伝 費	0	0.0	3,584,050	0.2	2,295,386	0.1
委 託 料	72,322,659	3.9	74,036,323	4.1	137,808,746	7.8
手 数 料	4,059,442	0.2	4,325,470	0.2	4,644,345	0.3
賃 借 料	508,917	0.0	115,736	0.0	80,800	0.0
研 修 費	925,105	0.1	873,725	0.0	679,909	0.0
厚 生 費	283,963	0.0	217,932	0.0	190,339	0.0
負 担 金	531,845	0.0	587,853	0.0	597,141	0.0
保 険 料	1,556,875	0.1	1,563,315	0.1	1,425,971	0.1
公 課 費	197,200	0.0	187,600	0.0	211,000	0.0
貸 倒 引 当 金 繰 入 額	1,154,602	0.1	1,289,988	0.1	765,509	0.0
雑 費	0	0.0	0	0.0	3,000	0.0
<b>事 務 費 計</b>	<b>121,708,043</b>	<b>6.6</b>	<b>126,456,940</b>	<b>7.1</b>	<b>171,238,822</b>	<b>9.7</b>
<b>受 水 費</b>	<b>468,029,720</b>	<b>25.5</b>	<b>432,963,659</b>	<b>24.2</b>	<b>430,775,469</b>	<b>24.4</b>
<b>減 価 償 却 費</b>	<b>741,066,322</b>	<b>40.4</b>	<b>748,275,704</b>	<b>41.7</b>	<b>757,145,249</b>	<b>42.9</b>
<b>資 産 減 耗 費</b>	<b>40,067,013</b>	<b>2.2</b>	<b>39,354,773</b>	<b>2.2</b>	<b>13,020,156</b>	<b>0.7</b>
<b>そ の 他 営 業 費 用</b>	<b>1,624,169</b>	<b>0.1</b>	<b>3,846,090</b>	<b>0.2</b>	<b>641,195</b>	<b>0.0</b>
支 払 利 息 及 び 企 業 債 取 扱 諸 費	144,297,741	7.9	136,938,583	7.6	129,264,225	7.3
雑 支 出	10,183	0.0	26,893	0.0	22,634	0.0
そ の 他 特 別 損 失	0	0.0	0	0.0	0	0.0
<b>総 費 用</b>	<b>1,835,799,024</b>	<b>100.0</b>	<b>1,792,316,767</b>	<b>100.0</b>	<b>1,763,987,321</b>	<b>100.0</b>

※ 賃金等＝賃金＋社会保険料

※ 構成比は小数点第2位を四捨五入表示しているため、表示数値の合計が一致しない場合がある。

(単位:円)

令和2年度		令和3年度				指数(平成29年度=100)			
金額	構成比%	金額	構成比%	対前年度比較	対前年度比%	30	元	R2	R3
50,074,779	2.8	44,788,540	2.6	△ 5,286,239	89.4	101.4	82.8	57.7	51.6
19,941,454	1.1	20,490,207	1.2	548,753	102.8	89.5	89.4	60.7	62.3
30,851,915	1.7	28,553,068	1.6	△ 2,298,847	92.5	84.8	98.9	71.6	66.3
8,028,000	0.5	6,876,000	0.4	△ 1,152,000	85.7	91.7	77.1	62.2	53.2
0	0.0	0	0.0	0	0.0	0.0	0.0	0.0	0.0
<b>108,896,148</b>	<b>6.2</b>	<b>100,707,815</b>	<b>5.7</b>	<b>△ 8,188,333</b>	<b>92.5</b>	<b>116.2</b>	<b>70.7</b>	<b>50.1</b>	<b>46.3</b>
53,517,560	3.0	65,207,335	3.7	11,689,775	121.8	80.4	110.7	105.1	128.1
24,087,697	1.4	25,677,801	1.5	1,590,104	106.6	87.8	110.0	104.5	111.4
0	0.0	0	0.0	0	0.0	200.6	27.4	0.0	0.0
942,000	0.1	490,000	0.0	△ 452,000	52.0	94.3	80.8	6.5	3.4
886,774	0.1	2,451,414	0.1	1,564,640	276.4	73.5	197.6	132.5	366.3
6,233,176	0.4	10,830,171	0.6	4,596,995	173.8	104.9	120.8	58.6	101.7
383,899	0.0	472,573	0.0	88,674	123.1	117.8	31.9	24.4	30.1
0	0.0	1,594,872	0.1	1,594,872	0.0	0.0	0.0	0.0	0.0
<b>86,051,106</b>	<b>4.9</b>	<b>106,724,166</b>	<b>6.1</b>	<b>20,673,060</b>	<b>124.0</b>	<b>86.5</b>	<b>106.6</b>	<b>84.8</b>	<b>105.2</b>
0	0.0	0	0.0	0	0.0	104.0	59.5	0.0	0.0
0	0.0	27,091	0.0	27,091	0.0	193.4	35.8	0.0	8.0
0	0.0	27,000	0.0	27,000	0.0	100.0	88.9	0.0	100.0
0	0.0	0	0.0	0	0.0	0.0	0.0	0.0	0.0
128,050	0.0	169,800	0.0	41,750	132.6	212.4	33.8	32.8	43.6
1,880,836	0.1	2,358,026	0.1	477,190	125.4	94.8	50.1	37.0	46.4
0	0.0	0	0.0	0	0.0	270.0	0.0	0.0	0.0
4,036,958	0.2	4,028,231	0.2	△ 8,727	99.8	92.3	97.7	99.2	99.0
291,437	0.0	564,650	0.0	273,213	193.7	99.4	24.0	6.4	12.3
809,415	0.0	833,811	0.0	24,396	103.0	101.7	52.7	8.5	8.7
2,878,460	0.2	2,899,260	0.2	20,800	100.7	0.0	0.0	0.0	0.0
185,259,411	10.5	193,682,642	11.0	8,423,231	104.5	97.7	190.5	256.2	267.8
4,400,733	0.2	4,921,820	0.3	521,087	111.8	93.8	114.4	108.4	121.2
80,800	0.0	82,800	0.0	2,000	102.5	439.7	15.9	15.9	16.3
764	0.0	109,637	0.0	108,873	14,350.4	105.9	73.5	0.1	11.9
129,600	0.0	148,500	0.0	18,900	114.6	130.3	67.0	45.6	52.3
633,220	0.0	506,320	0.0	△ 126,900	80.0	90.5	112.3	119.1	95.2
1,211,364	0.1	1,253,623	0.1	42,259	103.5	99.6	91.6	77.8	80.5
173,400	0.0	184,600	0.0	11,200	106.5	105.1	107.0	87.9	93.6
877,063	0.0	594,162	0.0	△ 282,901	67.7	89.5	66.3	76.0	51.5
0	0.0	0	0.0	0	0.0	0.0	0.0	0.0	0.0
<b>202,791,511</b>	<b>11.5</b>	<b>212,391,973</b>	<b>12.1</b>	<b>9,600,462</b>	<b>104.7</b>	<b>96.2</b>	<b>140.7</b>	<b>166.6</b>	<b>174.5</b>
<b>449,715,945</b>	<b>25.5</b>	<b>414,504,774</b>	<b>23.6</b>	<b>△ 35,211,171</b>	<b>92.2</b>	<b>108.1</b>	<b>92.0</b>	<b>96.1</b>	<b>88.6</b>
<b>770,249,353</b>	<b>43.6</b>	<b>777,602,735</b>	<b>44.3</b>	<b>7,353,382</b>	<b>101.0</b>	<b>99.0</b>	<b>102.2</b>	<b>103.9</b>	<b>104.9</b>
<b>26,287,425</b>	<b>1.5</b>	<b>24,652,929</b>	<b>1.4</b>	<b>△ 1,634,496</b>	<b>93.8</b>	<b>101.8</b>	<b>32.5</b>	<b>65.6</b>	<b>61.5</b>
<b>1,426,655</b>	<b>0.1</b>	<b>3,904,120</b>	<b>0.2</b>	<b>2,477,465</b>	<b>273.7</b>	<b>42.2</b>	<b>39.5</b>	<b>87.8</b>	<b>240.4</b>
<b>121,040,183</b>	<b>6.9</b>	<b>113,567,734</b>	<b>6.5</b>	<b>△ 7,472,449</b>	<b>93.8</b>	<b>105.4</b>	<b>89.6</b>	<b>83.9</b>	<b>78.7</b>
<b>15,831</b>	<b>0.0</b>	<b>2,342,098</b>	<b>0.1</b>	<b>2,326,267</b>	<b>14,794.4</b>	<b>37.9</b>	<b>222.3</b>	<b>155.5</b>	<b>23,000.1</b>
<b>0</b>	<b>0.0</b>	<b>0</b>	<b>0.0</b>	<b>0</b>	<b>0.0</b>	<b>0.0</b>	<b>0.0</b>	<b>0.0</b>	<b>0.0</b>
<b>1,766,474,157</b>	<b>100.0</b>	<b>1,756,398,344</b>	<b>100.0</b>	<b>△ 10,075,813</b>	<b>99.4</b>	<b>102.4</b>	<b>96.1</b>	<b>96.2</b>	<b>95.7</b>

2-(2) 予算費目別費用明細表 (総費用・税抜き)

区 分	原水及び浄水費	配水及び給水費	受託工事費	業 務 費	総 係 費
給 料	4,410,000	13,458,000	0	3,307,800	23,612,740
手 当	1,304,200	6,852,830	0	1,100,214	11,232,963
法 定 福 利 費	1,137,480	3,552,559	0	806,477	23,056,552
賞与引当金繰入額	703,000	1,786,000	0	516,000	3,871,000
退 職 給 付 費	0	0	0	0	0
<b>職 員 給 与 費 計</b>	<b>7,554,680</b>	<b>25,649,389</b>	<b>0</b>	<b>5,730,491</b>	<b>61,773,255</b>
修 繕 費	127,746	60,923,479	0	147,710	4,008,400
動 力 費	4,240,110	21,437,691	0	0	0
薬 品 費	0	0	0	0	0
工 事 請 負 費	0	0	490,000	0	0
材 料 費	0	2,451,414	0	0	0
路 面 復 旧 費	0	10,830,171	0	0	0
燃 料 費	114,721	271,645	0	0	86,207
補 償 費	0	1,594,872	0	0	0
<b>作 業 費 計</b>	<b>4,482,577</b>	<b>97,509,272</b>	<b>490,000</b>	<b>147,710</b>	<b>4,094,607</b>
賃 金 等	0	0	0	0	0
旅 費	0	0	0	0	27,091
報 酬	0	0	0	0	27,000
報 償 費	0	0	0	0	0
被 服 費	0	0	0	0	169,800
備 消 耗 品 費	82,700	363,684	0	51,650	1,859,992
光 熱 水 費	0	536,547	0	0	3,491,684
印 刷 製 本 費	0	140,900	0	0	423,750
通 信 運 搬 費	0	32,349	0	252,770	548,692
広 告 宣 伝 費	0	0	0	0	2,899,260
委 託 料	37,780,744	62,107,804	0	89,267,817	4,526,277
手 数 料	45,416	200,976	0	4,216,319	459,109
賃 借 料	3,600	41,200	0	0	38,000
研 修 費	0	0	0	0	109,637
厚 生 費	0	0	0	0	148,500
食 糧 費	0	0	0	0	0
負 担 金	0	0	0	0	506,320
保 険 料	0	0	0	0	1,253,623
公 課 費	0	0	0	0	184,600
貸倒引当金繰入額	0	0	0	0	594,162
雑 費	0	0	0	0	0
<b>事 務 費 計</b>	<b>37,912,460</b>	<b>63,423,460</b>	<b>0</b>	<b>93,788,556</b>	<b>17,267,497</b>
受 水 費	414,504,774				
減 価 償 却 費					
資 産 減 耗 費					
そ の 他 営 業 費 用					
支 払 利 息 及 び 企 業 債 取 扱 諸 費					
雑 支 出					
そ の 他 特 別 損 失					
<b>総 費 用</b>	<b>464,454,491</b>	<b>186,582,121</b>	<b>490,000</b>	<b>99,666,757</b>	<b>83,135,359</b>

※ 賃金等＝賃金＋社会保険料

(単位：円)

減価償却費	資産減耗費	その他営業費用	営業外費用	特別損失	計
					44,788,540
					20,490,207
					28,553,068
					6,876,000
					0
					<b>100,707,815</b>
					65,207,335
					25,677,801
					0
					490,000
					2,451,414
					10,830,171
					472,573
					1,594,872
					<b>106,724,166</b>
					0
					27,091
					27,000
					0
					169,800
					2,358,026
					4,028,231
					564,650
					833,811
					2,899,260
					193,682,642
					4,921,820
					82,800
					109,637
					148,500
					0
					506,320
					1,253,623
					184,600
					594,162
					0
					<b>212,391,973</b>
					<b>414,504,774</b>
<b>777,602,735</b>					<b>777,602,735</b>
	<b>24,652,929</b>				<b>24,652,929</b>
		<b>3,904,120</b>			<b>3,904,120</b>
			<b>113,567,734</b>		<b>113,567,734</b>
			<b>2,342,098</b>		<b>2,342,098</b>
				<b>0</b>	<b>0</b>
<b>777,602,735</b>	<b>24,652,929</b>	<b>3,904,120</b>	<b>115,909,832</b>	<b>0</b>	<b>1,756,398,344</b>

### 3 資本的収支の状況（消費税込み。ただし、材料費は税抜き）

科 目	平成 29 年 度		平成 30 年 度		令和 元 年 度		
	金 額	構成比 %	金 額	構成比 %	金 額	構成比 %	
企 業 債	428,700,000	89.6	428,000,000	92.7	300,000,000	82.3	
補 助 金	0	0.0	0	0.0	22,087,000	6.1	
工 事 負 担 金	26,843,794	5.6	13,877,921	3.0	25,871,627	7.1	
出 資 金	22,791,000	4.8	19,747,000	4.3	16,500,000	4.5	
固 定 資 産 売 却 代 金	19,406	0.0	0	0.0	0	0.0	
計 (A)	478,354,200	100.0	461,624,921	100.0	364,458,627	100.0	
施 設 整 備 事 業 費	364,906,205	24.1	392,625,351	27.7	423,339,261	31.3	
配 水 管 等 整 備 事 業 費	702,213,732	46.4	575,500,611	40.7	503,523,675	37.3	
固 定 資 産 購 入 費	16,081,740	1.1	17,302,032	1.2	32,744,702	2.4	
企 業 債 償 還 金	430,502,048	28.4	430,177,587	30.4	392,077,046	29.0	
資 本 的 支 出 合 計 (B)	1,513,703,725	100.0	1,415,605,581	100.0	1,351,684,684	100.0	
差 引 不 足 額 (B) - (A)	1,035,349,525		953,980,660		987,226,057		
補 て ん 財 源 内 訳	消費税及び地方消費税 資本的収支調整額	76,995,772		68,711,697		77,259,677	
	減 債 積 立 金	72,000,000		74,000,000		222,000,000	
	建 設 改 良 積 立 金	168,000,000		171,000,000		0	
	過 年 度 分 損 益 勘 定 留 保 資 金	85,910,168		132,177,738		259,674,021	
	当 年 度 分 損 益 勘 定 留 保 資 金	632,443,585		508,091,225		428,292,359	

(単位：円)

令和2年度		令和3年度				指数（平成29年度＝100）			
金額	構成比%	金額	構成比%	対前年度比較	対前年度比%	30	元	R2	R3
400,000,000	92.3	400,000,000	73.4	0	100.0	99.8	70.0	93.3	93.3
0	0.0	42,750,000	7.8	42,750,000	—	—	—	—	—
21,146,079	4.9	56,584,275	10.4	35,438,196	267.6	51.7	96.4	78.8	210.8
12,050,000	2.8	45,658,000	8.4	33,608,000	378.9	86.6	72.4	52.9	200.3
0	0.0	0	0.0	0	—	—	—	—	—
433,196,079	100.0	544,992,275	100.0	111,796,196	125.8	96.5	76.2	90.6	113.9
575,201,592	37.1	421,114,814	28.4	△ 154,086,778	73.2	107.6	116.0	157.6	115.4
541,363,921	35.0	616,338,882	41.4	74,974,961	113.8	82.0	71.7	77.1	87.8
10,182,975	0.7	13,860,682	0.9	3,677,707	136.1	107.6	203.6	63.3	86.2
420,985,934	27.2	436,167,897	29.3	15,181,963	103.6	99.9	91.1	97.8	101.3
1,547,734,422	100.0	1,487,482,275	100.0	△ 60,252,147	96.1	93.5	89.3	102.2	98.3
1,114,538,343		942,490,000		△ 172,048,343	84.6	92.1	95.4	107.6	91.0
96,659,376		79,963,908		△ 16,695,468	82.7	/			
304,000,000		272,000,000		△ 32,000,000	89.5				
0		0		0	—				
322,179,320		383,112,638		60,933,318	118.9				
391,699,647		207,413,454		△ 184,286,193	53.0				

#### 4 比較貸借対照表

項目		平成 29 年 度		平成 30 年 度		令 和 元 年 度		
		金 額	構成比 %	金 額	構成比 %	金 額	構成比 %	
資	1 固 定 資 産	18,461,408,383	93.4	18,645,336,346	91.6	18,800,889,908	91.9	
	(1)有 形 固 定 資 産	18,311,579,614	92.7	18,501,755,321	90.9	18,655,641,627	91.2	
	イ土 地	328,759,720	1.7	328,759,720	1.6	334,344,720	1.6	
	ロ建 物	279,659,278	1.4	268,115,773	1.3	261,474,290	1.3	
	ハ建物附属設備	31,056,123	0.2	47,554,132	0.2	55,490,214	0.3	
	ニ構 築 物	16,640,831,365	84.1	16,947,081,010	83.3	17,132,049,807	83.7	
	ホ機 械 及 び 装 置	900,709,831	4.6	838,368,087	4.1	818,577,924	4.0	
	ヘ車 両 及 び 運 搬 具	4,806,152	0.0	3,399,800	0.0	2,588,782	0.0	
	ト工 具 器 具 及 び 備 品	14,717,255	0.1	13,959,799	0.1	18,688,090	0.1	
	チ建 設 仮 勘 定	111,039,890	0.6	54,517,000	0.3	32,427,800	0.2	
	(2)無 形 固 定 資 産	24,314,769	0.1	18,067,025	0.1	19,734,281	0.1	
	イ電 話 加 入 権	303,685	0.0	303,685	0.0	303,685	0.0	
	ロ橋 梁 添 架 施 設 利 用 権	6,853,924	0.0	6,661,020	0.0	6,468,116	0.0	
	ハそ の 他 無 形 固 定 資 産	17,157,160	0.1	11,102,320	0.1	12,962,480	0.1	
	(3)投 資	125,514,000	0.6	125,514,000	0.6	125,514,000	0.6	
	イ出 資 金	125,514,000	0.6	125,514,000	0.6	125,514,000	0.6	
	ロ投 資 有 価 証 券	0	0.0	0	0.0	0	0.0	
	産	2 流 動 資 産	1,297,685,594	6.6	1,700,243,738	8.4	1,640,195,512	8.1
		(1)現 金 預 金	1,068,814,463	5.4	1,500,750,290	7.4	1,443,715,563	7.1
		(2)未 収 金	213,191,219	1.1	182,738,956	0.9	177,937,339	0.9
貸 倒 引 当 金		△ 1,333,000	0.0	△ 1,993,600	0.0	△ 1,351,000	0.0	
(3)貯 蔵 品		17,012,912	0.1	18,640,242	0.1	19,893,610	0.1	
(4)前 払 金		0	0.0	107,850	0.0	0	0.0	
合 計		19,759,093,977	100.0	20,345,580,084	100.0	20,441,085,420	100.0	
負	3 固 定 負 債	7,846,178,928	39.7	7,851,169,882	38.7	7,717,477,948	37.7	
	(1)企 業 債	7,513,828,928	38.1	7,549,751,882	37.2	7,428,765,948	36.3	
	(2)引 当 金	332,350,000	1.6	301,418,000	1.5	288,712,000	1.4	
	イ退 職 給 付 引 当 金	204,111,000	1.0	173,179,000	0.9	160,473,000	0.8	
	ロ修 繕 引 当 金	128,239,000	0.6	128,239,000	0.6	128,239,000	0.6	
	4 流 動 負 債	796,331,872	4.0	1,004,657,521	4.9	873,641,740	4.3	
	(1)企 業 債	430,177,587	2.2	392,077,046	1.9	420,985,934	2.1	
	(2)未 払 金	206,094,646	1.0	447,124,320	2.2	289,555,221	1.4	
	(3)前 受 金	1,050,880	0.0	9,112,800	0.0	7,219,800	0.0	
	(4)引 当 金	16,541,000	0.1	18,302,000	0.1	14,200,000	0.1	
(5)そ の 他 流 動 負 債	142,467,759	0.7	138,041,355	0.7	141,680,785	0.7		
5 繰 延 収 益	568,879,383	2.9	617,734,216	3.0	689,370,123	3.4		
合 計	9,211,390,183	46.6	9,473,561,619	46.6	9,280,489,811	45.4		
本	6 資 本 金	9,840,700,223	49.8	10,100,447,223	49.6	10,361,947,223	50.7	
	7 剰 余 金	707,003,571	3.6	771,571,242	3.8	798,648,386	3.9	
	(1)資 本 剰 余 金	0	0.0	0	0.0	0	0.0	
	イ国 庫 補 助 金	0	0.0	0	0.0	0	0.0	
	ロ工 事 負 担 金	0	0.0	0	0.0	0	0.0	
	ハ受 贈 財 産 評 価 額	0	0.0	0	0.0	0	0.0	
	(2)利 益 剰 余 金	707,003,571	3.6	771,571,242	3.8	798,648,386	3.9	
	イ減 債 積 立 金	74,000,000	0.4	222,000,000	1.1	304,000,000	1.5	
	ロ建 設 改 良 積 立 金	171,000,000	0.9	0	0.0	0	0.0	
	ハ当 年 度 未 処 分 利 益 剰 余 金	462,003,571	2.3	549,571,242	2.7	494,648,386	2.4	
合 計	10,547,703,794	53.4	10,872,018,465	53.4	11,160,595,609	54.6		

(注) 構成比は、各年度資産合計に対する数値である。



(単位：円)

令和2年度		令和3年度				指数(平成29年度=100)			
金額	構成比%	金額	構成比%	対前年度比較	対前年度比%	30	元	R2	R3
19,059,617,242	92.6	19,327,403,752	92.4	267,786,510	101.4	101.0	101.8	103.2	104.7
18,920,981,705	92.0	19,090,930,959	91.8	169,949,254	100.9	101.0	101.9	103.3	104.3
334,344,720	1.6	334,344,720	1.6	0	100.0	100.0	101.7	101.7	101.7
248,391,137	1.2	237,198,533	1.1	△ 11,192,604	95.5	95.9	93.5	88.8	84.8
113,143,499	0.5	140,576,181	0.7	27,432,682	124.2	153.1	178.7	364.3	452.7
17,351,193,965	84.4	17,512,145,698	84.2	160,951,733	100.9	101.8	103.0	104.3	105.2
820,406,012	4.0	792,213,235	3.8	△ 28,192,777	96.6	93.1	90.9	91.1	88.0
2,020,632	0.0	1,965,732	0.0	△ 54,900	97.3	70.7	53.9	42.0	40.9
14,861,940	0.1	14,379,605	0.1	△ 482,335	96.8	94.9	127.0	101.0	97.7
36,619,800	0.2	58,107,255	0.3	21,487,455	158.7	49.1	29.2	33.0	52.3
13,121,537	0.0	10,956,793	0.0	△ 2,164,744	83.5	74.3	81.2	54.0	45.1
303,685	0.0	303,685	0.0	0	100.0	100.0	100.0	100.0	100.0
6,275,212	0.0	6,082,308	0.0	△ 192,904	96.9	97.2	94.4	91.6	88.7
6,542,640	0.0	4,570,800	0.0	△ 1,971,840	69.9	64.7	75.6	38.1	26.6
125,514,000	0.6	225,516,000	0.6	100,002,000	179.7	100.0	100.0	100.0	179.7
125,514,000	0.6	125,514,000	0.6	0	100.0	100.0	100.0	100.0	100.0
0	0.0	100,002,000	0.5	100,002,000	—	—	—	—	—
1,534,172,507	7.4	1,608,550,522	7.6	74,378,015	104.8	131.0	126.4	118.2	124.0
1,306,289,407	6.3	1,283,661,429	6.1	△ 22,627,978	98.3	140.4	135.1	122.2	120.1
208,030,764	1.0	298,670,424	1.4	90,639,660	143.6	85.7	83.5	97.6	140.1
△ 1,332,000	0.0	△ 1,324,000	0.0	8,000	99.4	149.6	101.4	99.9	99.3
21,184,336	0.1	20,976,269	0.1	△ 208,067	99.0	109.6	116.9	124.5	123.3
0	0.0	6,566,400	0.0	6,566,400	—	—	—	—	—
<b>20,593,789,749</b>	<b>100.0</b>	<b>20,935,954,274</b>	<b>100.0</b>	<b>342,164,525</b>	<b>101.7</b>	<b>103.0</b>	<b>103.5</b>	<b>104.2</b>	<b>106.0</b>
7,656,310,051	37.2	7,594,215,972	36.1	△ 62,094,079	99.2	100.1	98.4	97.6	96.8
7,392,598,051	35.9	7,340,240,972	34.9	△ 52,357,079	99.3	100.5	98.9	98.4	97.7
263,712,000	1.3	253,975,000	1.2	△ 9,737,000	96.3	90.7	86.9	79.3	76.4
135,473,000	0.7	130,799,000	0.6	△ 4,674,000	96.5	84.8	78.6	66.4	64.1
128,239,000	0.6	123,176,000	0.6	△ 5,063,000	96.1	100.0	100.0	100.0	96.1
767,482,241	3.7	792,288,558	3.9	24,806,317	103.2	126.2	109.7	96.4	99.5
436,167,897	2.1	452,357,079	2.2	16,189,182	103.7	91.1	97.9	101.4	105.2
167,879,125	0.8	182,241,324	0.9	14,362,199	108.6	217.0	140.5	81.5	88.4
0	0.0	0	0.0	0	—	867.2	687.0	0.0	0.0
13,629,000	0.1	12,240,000	0.1	△ 1,389,000	89.8	110.6	85.8	82.4	74.0
149,806,219	0.7	145,450,155	0.7	△ 4,356,064	97.1	96.9	99.4	105.2	102.1
726,016,709	3.5	814,332,036	3.9	88,315,327	112.2	108.6	121.2	127.6	143.1
<b>9,149,809,001</b>	<b>44.4</b>	<b>9,200,836,566</b>	<b>43.9</b>	<b>51,027,565</b>	<b>100.6</b>	<b>102.8</b>	<b>100.8</b>	<b>99.3</b>	<b>99.9</b>
10,583,947,223	51.4	10,919,947,223	52.2	336,000,000	103.2	102.6	105.3	107.6	111.0
860,033,525	4.2	815,170,485	3.9	△ 44,863,040	94.8	109.1	113.0	121.6	115.3
0	0.0	0	0.0	0	—	—	—	—	—
0	0.0	0	0.0	0	—	—	—	—	—
0	0.0	0	0.0	0	—	—	—	—	—
0	0.0	0	0.0	0	—	—	—	—	—
860,033,525	4.2	815,170,485	3.9	△ 44,863,040	94.8	109.1	113.0	121.6	115.3
272,000,000	1.3	284,000,000	1.4	12,000,000	104.4	300.0	410.8	367.6	383.8
0	0.0	0	0.0	0	—	0.0	0.0	0.0	0.0
588,033,525	2.9	531,170,485	2.5	△ 56,863,040	90.3	119.0	107.1	127.3	115.0
<b>11,443,980,748</b>	<b>55.6</b>	<b>11,735,117,708</b>	<b>56.1</b>	<b>291,136,960</b>	<b>102.5</b>	<b>103.1</b>	<b>105.8</b>	<b>108.5</b>	<b>111.3</b>

## 5 キャッシュ・フロー計算書（前年度比較）

（単位：千円）

項 目	令和3年度	令和2年度	増 減
<b>I 業務活動によるキャッシュ・フロー</b>			
1 当年度純利益（△は純損失）	259,137	283,385	△ 24,248
2 減価償却費	777,603	770,249	7,354
3 引当金の増減額（△は減少）	△ 11,134	△ 25,590	14,456
4 長期前受金戻入額	△ 23,246	△ 21,329	△ 1,917
5 前払金の増減額（△は増加）	△ 6,566	0	△ 6,566
6 受取利息	△ 762	△ 777	15
7 支払利息	113,568	121,040	△ 7,472
8 固定資産除却費等	24,532	25,892	△ 1,360
9 固定資産売却益（△）	0	0	0
10 たな卸資産の増減額（△は増加）	208	△ 1,291	1,499
11 未収金等の増減額（△は増加）	△ 18,403	△ 19,691	1,288
12 その他の流動資産の増減額（△は増加）	0	0	0
13 未払金等の増減額（△は減少）	20,187	△ 12,579	32,766
14 前受金の増減額（△は減少）	0	△ 7,220	7,220
15 その他の流動負債の増減額（△は減少）	△ 4,356	8,126	△ 12,482
小 計	1,130,768	1,120,215	10,553
1 利息の受取額	762	777	△ 15
2 利息の支払額	△ 113,568	△ 121,040	7,472
<b>業務活動によるキャッシュ・フロー</b>	<b>1,017,962</b>	<b>999,952</b>	<b>18,010</b>
<b>II 投資活動によるキャッシュ・フロー</b>			
1 固定資産の取得による支出	△ 961,380	△ 1,030,089	68,709
2 債券の取得による支出	△ 100,002	0	△ 100,002
3 他会計負担金による収入	13,658	12,050	1,608
4 国庫補助金による収入	38,864	0	38,864
5 工事負担金等による収入	50,500	21,146	29,354
6 固定資産の売却による収入	0	0	0
7 未収金等の増減額（△は増加）	△ 72,237	△ 10,402	△ 61,835
8 未払金等の増減額（△は減少）	△ 5,825	△ 109,097	103,272
<b>投資活動によるキャッシュ・フロー</b>	<b>△ 1,036,422</b>	<b>△ 1,116,392</b>	<b>79,970</b>
<b>III 財務活動によるキャッシュ・フロー</b>			
1 企業債による収入	400,000	400,000	0
2 企業債の償還による支出	△ 436,168	△ 420,986	△ 15,182
3 他会計からの出資による収入	32,000	0	32,000
<b>財務活動によるキャッシュ・フロー</b>	<b>△ 4,168</b>	<b>△ 20,986</b>	<b>16,818</b>
<b>IV 資金増加額（△は減少額）</b>	<b>△ 22,628</b>	<b>△ 137,426</b>	<b>114,798</b>
<b>V 資金期首残高</b>	<b>1,306,289</b>	<b>1,443,715</b>	<b>△ 137,426</b>
<b>VI 資金期末残高</b>	<b>1,283,661</b>	<b>1,306,289</b>	<b>△ 22,628</b>

## 6 資金運用表

(単位：円)

資金の用途	金額	資金の源泉	金額
有形固定資産の取得	969,919,901	固定負債（企業債）	400,000,000
土地	0	自己資本金（他会計出資金）	32,000,000
建物	0	繰延収益	111,561,706
建物附属設備	39,132,476	有形固定資産減価償却費	775,437,991
構築物	836,809,127	無形固定資産減価償却費	2,164,744
機械及び装置	59,757,843	固定資産除却費	24,532,656
工具、器具及び備品	3,126,000	当年度純利益	259,136,960
建設仮勘定	31,094,455		
無形固定資産の取得	0		
その他無形固定資産	0		
企業債償還高	436,167,897		
繰延収益（長期前受金）の減少	23,246,379		
引当金（退職給付）の減少	4,674,000		
引当金（修繕）の減少	5,063,000		
正味運転資金の増加	165,762,880		
合 計	1,604,834,057	合 計	1,604,834,057

## 7 正味運転資金増減明細表

(単位：円)

区 分	年度末現在高		運転資金	
	令和3年度	令和2年度	増加	減少
流動資産	1,608,550,522	1,534,172,507	74,378,015	
現金預金	1,283,661,429	1,306,289,407		22,627,978
未収金	298,670,424	208,030,764	90,639,660	
貸倒引当金	△1,324,000	△1,332,000	8,000	
貯蔵品	20,976,269	21,184,336		208,067
前払金	6,566,400	0	6,566,400	
投資有価証券	100,002,000	0	100,002,000	
流動負債	792,288,558	767,482,241	24,806,317	
企業債	452,357,079	436,167,897	16,189,182	
未払金	182,241,324	167,879,125	14,362,199	
前受金	0	0	0	
引当金	12,240,000	13,629,000		1,389,000
その他流動負債	145,450,155	149,806,219		4,356,064
正味運転資金	1,368,621,043	1,202,858,163	165,762,880	

※正味運転資金＝流動資産＋投資有価証券－（流動負債－流動負債中の企業債）

## 8 給水原価構成表

経常費用－（受託工事費＋附帯工事費＋材料売却原価＋不用品売却原価）－長期前受金戻入額

項 目	平 成 29 年 度		平 成 30 年 度		令 和 元 年 度	
	金 額	構 成 比 %	金 額	構 成 比 %	金 額	構 成 比 %
職 員 給 与 費	217,516,302 (21.3)	12.0	187,125,324 (18.5)	10.7	153,706,577 (15.4)	8.9
直 接 人 件 費	132,520,017 (13.0)	7.3	136,335,501 (13.5)	7.8	111,115,924 (11.1)	6.4
間 接 人 件 費	84,996,285 (8.3)	4.7	50,789,823 (5.0)	2.9	42,590,653 (4.3)	2.5
修 繕 費	50,899,916 (5.0)	2.8	63,275,351 (6.3)	3.6	56,325,041 (5.6)	3.3
動 力 費	23,052,339 (2.2)	1.3	26,254,123 (2.6)	1.5	25,347,787 (2.5)	1.5
薬 品 費	221,250 (0.0)	0.0	110,300 (0.0)	0.0	60,600 (0.0)	0.0
支 払 利 息	144,297,741 (14.1)	8.0	136,938,583 (13.6)	7.8	129,264,225 (13.0)	7.5
減 価 償 却 費	741,066,322 (72.3)	41.1	748,275,704 (74.1)	42.6	757,145,249 (75.9)	43.7
受 水 費	468,029,720 (45.6)	25.9	432,963,659 (42.9)	24.6	430,775,469 (43.2)	24.9
そ の 他 費 用	176,097,374 (17.2)	9.8	181,916,923 (18.0)	10.3	198,750,833 (19.9)	11.3
長 期 前 受 金 戻 入	△ 16,368,409 (△1.6)	△ 0.9	△ 19,521,704 (△ 1.9)	△ 1.1	△ 19,362,218 (△ 1.9)	△ 1.1
合 計	1,804,812,555 (176.0)	100.0	1,757,338,263 (173.9)	100.0	1,732,013,563 (173.6)	100.0

(注1) 地方公営企業会計制度改正に伴い、平成26年度から給水原価の算出方法が変更となり、費用から長期前受金戻入を控除して給水原価を算出。

(注2) ( ) 内は、有収水量1 m<sup>3</sup>当たり給水原価を示す。

(単位:円)

令和2年度		令和3年度			指数(平成29年度=100)			
金額	構成比%	金額	構成比%	対前年度比%	30	元	R2	R3
108,896,148 (10.7)	6.3	100,707,815 (10.1)	5.8	92.5	86.0	70.7	50.1	46.3
78,044,233 (7.7)	4.5	72,154,747 (7.2)	4.2	92.5	102.9	83.8	58.9	54.4
30,851,915 (3.0)	1.8	28,553,068 (2.9)	1.6	92.5	59.8	50.1	36.3	33.6
53,517,560 (5.3)	3.1	65,207,335 (6.5)	3.8	121.8	124.3	110.7	105.1	128.1
24,087,697 (2.4)	1.4	25,677,801 (2.6)	1.5	106.6	113.9	110.0	104.5	111.4
0 (0.0)	0.0	0 (0.0)	0.0	0.0	49.9	27.4	0.0	0.0
121,040,183 (11.9)	6.9	113,567,734 (11.4)	6.6	93.8	94.9	89.6	83.9	78.7
770,249,353 (75.9)	44.2	777,602,735 (77.8)	44.9	101.0	101.0	102.2	103.9	104.9
449,715,945 (44.3)	25.8	414,504,774 (41.4)	23.9	92.2	92.5	92.0	96.1	88.6
238,025,271 (23.4)	13.5	258,640,150 (25.9)	14.8	108.7	103.3	112.9	135.2	146.9
△ 21,329,493 (△ 2.1)	△ 1.2	△ 23,246,379 (△ 2.3)	△ 1.3	109.0	119.3	118.3	130.3	142.0
1,744,202,664 (171.8)	100.0	1,732,661,965 (173.3)	100.0	99.3	97.4	96.0	96.6	96.0

## 9 水道料金原価比較表

項 目	平成 29 年 度		平成 30 年 度	
		全 国 平 均		全 国 平 均
	円 銭	円 銭	円 銭	円 銭
有収水量 1 m <sup>3</sup> 当たり原価				
営 業 費 用 (A)	164.91	173.10	163.83	175.62
営 業 外 費 用	14.07	10.25	13.56	9.52
特 別 損 失	0.00	—	0.00	0.00
総 費 用 (B)	178.98	183.35	177.39	185.15
有収水量 1 m <sup>3</sup> 当たり収益				
営 業 収 益 (C)	189.11	183.21	189.65	183.86
う ち 給 水 収 益 (D)	187.09	172.96	187.34	173.65
営 業 外 収 益	11.47	24.66	14.82	25.00
特 別 利 益	0.01	—	3.06	—
総 収 益 (E)	200.58	207.88	207.53	208.87
有収水量 1 m <sup>3</sup> 当たり利益				
営 業 利 益 (C)－(A)	24.20	10.11	25.82	8.24
販 売 利 益 (D)－(B)	8.11	△ 10.38	9.95	△ 11.50
総 利 益 (E)－(B) (F)	21.60	24.53	30.14	23.72
利 益 率 (F)/ (B)×100 (%)	12.07	13.38	16.99	12.81

- (注) 1) 原価及び収益の算定については、受託工事費用及び収益を含む。  
2) 水道事業（法適用企業）の全国平均であり、用水供給事業及び建設中の事業を除く。  
令和3年度分は未公表

令和元年度		令和2年度		令和3年度	
	全国平均		全国平均		全国平均
円 銭	円 銭	円 銭	円 銭	円 銭	円 銭
163.87	177.81	162.06	177.11	164.04	—
12.96	8.94	11.92	8.31	11.59	—
0.00	0.00	0.00	0.00	0.00	—
176.84	186.74	173.98	185.42	175.63	—
189.36	184.13	187.30	176.62	187.09	—
187.46	173.86	186.36	166.48	186.19	—
13.48	24.97	12.14	27.75	13.98	—
1.27	—	2.46	—	0.47	—
204.11	209.10	201.90	204.36	201.54	—
25.49	6.32	25.24	△ 0.49	23.05	—
10.62	△ 12.89	12.38	△ 18.94	10.56	—
27.27	22.35	27.92	18.94	25.91	—
15.42	11.97	16.05	10.21	14.75	—

## 10 有収水量1m<sup>3</sup>当たり給水原価の推移

項目	平成29年度		平成30年度		令和元年度		令和2年度		令和3年度	
		全国平均		全国平均		全国平均		全国平均		全国平均
資本費	円 銭	円 銭	円 銭	円 銭	円 銭	円 銭	円 銭	円 銭	円 銭	円 銭
給与費	21.2	21.0	18.5	16.8	15.4	16.8	10.7	16.4	10.1	—
その他	52.8	55.9	47.8	46.6	50.3	47.3	58.7	46.8	61.5	—
費用計(ア) (給水原価)	176.0	165.7	173.9	167.5	173.6	168.6	171.8	167.1	173.3	—
供給単価(イ)	187.1	172.9	187.3	173.4	187.5	174.2	186.4	168.5	186.2	—
差引(イ)-(ア)	11.1	7.2	13.4	5.9	13.9	5.6	14.6	1.4	12.9	—
指数 (29年度 =100)	資本費		105.5	117.2	105.8	117.7	100.4	117.0	99.7	—
	給与費		87.3	80.0	72.6	80.0	50.5	78.1	47.6	—
	その他		90.5	83.4	95.3	84.6	111.2	83.7	116.5	—
	費用計		98.8	101.1	98.6	101.8	97.6	100.8	98.5	—
対前年 度比%	資本費		105.5	117.2	100.3	100.4	94.9	99.4	99.3	—
	給与費		87.3	80.0	83.2	100.0	69.5	97.6	94.4	—
	その他		90.5	83.4	105.2	101.5	116.7	98.9	104.8	—
	費用計		98.8	101.1	99.8	100.7	99.0	99.1	100.9	—

- (注) 1) 資本費=(減価償却費+支払利息+受水費中資本費相当額)-長期前受金戻入額  
 2) 給与費=給料+手当(消費税抜き)+法定福利費  
 3) 費用計={経常費用-(受託工事費+附帯事業費+材料売却原価+不用品売却原価)}  
 -長期前受金戻入額  
 4) 末端給水事業(法適用企業)の全国平均である。令和3年度分は未公表

$$\text{資本費} = \frac{(777,602,735\text{円} + 113,567,734\text{円} + 148,685,375\text{円}) - 23,246,379\text{円}}{10,000,685\text{m}^3} = \text{円銭/m}^3 \quad 101.7$$

$$\text{給与費} = \frac{44,788,540\text{円} + 27,366,207\text{円} + 28,553,068\text{円}}{10,000,685\text{m}^3} = \text{円銭/m}^3 \quad 10.1$$

$$\text{費用計} = \frac{\{1,756,398,344\text{円} - (\text{円} + 0\text{円} + 0\text{円} + 0\text{円})\} - 23,246,379\text{円}}{10,000,685\text{m}^3} = \text{円銭/m}^3 \quad 173.3$$



## 11 損益勘定職員1人当たりの生産性比較表

(指数 平成29年度=100)

区分 年度	給水人口		営業収益		有収水量		損益勘定 職員数 (人)
	(人)	指数	(千円)	指数	(m <sup>3</sup> )	指数	
29	4,019		83,635		445,957		23
30	4,000	99.5	82,572	98.7	439,296	98.5	23
元	5,741	142.8	117,192	140.1	623,456	139.8	16
R2	7,616	189.5	158,382	189.4	846,086	189.7	12
R3	909,153	22,621.4	170,043	203.3	909,153	203.9	11

## 12 職員給与費比較表

区分 年度	年度末 職員数 (人)	給与費総額		1人当たり給与費		指数 (平成29年度=100)	
		税抜き (千円)	対前年度 比 (%)	(千円)	対前年度 比 (%)	給与費総額	1人当たり 給与費
29	30	256,020	89.9	8,534	89.9		
30	30	233,127	91.1	7,771	91.1	91.1	91.1
元	23	204,051	87.5	8,872	114.2	79.7	104.0
R2	21	170,489	83.6	8,119	91.5	66.6	95.1
R3	20	163,066	95.6	8,153	100.4	63.7	95.5

(注) 給与費=給料+手当(消費税抜き)+法定福利費

13 令和3年度末企業債構成表（借入先別・利率別）

区分		借入利率		起債前貸		1.0%未満		1.0%以上 2.0%未満		2.0%以上 3.0%未満	
		構成比%	構成比%	構成比%	構成比%	構成比%	構成比%				
企業債現在高		0	0.0	2,762,911	35.5	2,832,637	36.4	1,984,965			
内 訳	財政融資資金	0	0.0	0	0.0	34,821	2.7	1,028,546			
	地方公共団体 金融機構資金	0	0.0	2,694,911	41.7	2,797,816	43.3	956,419			
	市中銀行等	0	0.0	68,000	100.0	0	0.0	0			

(注) 1) 本表は、その利率区分に従って記入した。  
2) 構成比欄の%表示は小数点以下第2位を四捨五入したものであるが、端数処理を行っていない。

14 企業債償還予定表（令和3年度基準）

項目 区分	令和3年度 まで 発行総額	令和3年度 までの 償還金累計	令和3年度 未償 還高	償					
				令和4年度			令和5年度		
				元金	利子	合計	元金	利子	合計
財政融資資金	9,361,900	8,093,155	1,268,745	217,693	28,416	246,109	178,852	22,974	201,826
地方公共団体 金融機構資金	10,932,600	4,476,747	6,455,853	234,664	78,040	312,704	247,542	74,153	321,695
市中銀行等	2,101,500	2,033,500	68,000	0	195	195	0	194	194
合計	22,396,000	14,603,402	7,792,598	452,357	106,651	559,008	426,394	97,321	523,715

(単位：千円)

構成比%	3.0%以上4.0%未満		4.0%以上5.0%未満		合 計	
		構成比%		構成比%		構成比%
25.5	153,494	2.0	58,591	0.8	7,792,598	100.0
81.1	153,494	12.1	51,884	4.1	1,268,745	100.0
14.8	0	0.0	6,707	0.1	6,455,853	100.0
0.0	0	0.0	0	0.0	68,000	100.0

(単位：千円)

還 年 度									令和8年度末 未償還残高
令和6年度			令和7年度			令和8年度			
元金	利子	合計	元金	利子	合計	元金	利子	合計	
171,296	18,265	189,561	158,381	13,958	172,339	127,068	10,414	137,482	415,455
267,457	70,332	337,789	282,978	66,376	349,354	302,087	62,307	364,394	5,121,125
0	194	194	3,910	191	4,101	3,921	180	4,101	60,169
438,753	88,791	527,544	445,269	80,525	525,794	433,076	72,901	505,977	5,596,749

## 15 経営分析表

### (1) 収益性に関する項目

項目	内容 / 算式	令和2年度			令和3年度	摘要
		全国平均	類団平均	当市		
総収支比率 (%)	<p>収益性を見る際の最も代表的な指標で、この比率が高いほど利益率が高いことを表す。</p> $\frac{\text{総収益}}{\text{総費用}} \times 100$ <p>2,015,535,304円 / 1,756,398,344円</p>	110.4	111.1	116.0	114.8	
営業収支率 (%)	<p>営業費用が営業収益によってどの程度賄われているかを示す指標。</p> $\frac{\text{営業収益} - \text{受託工事収益}}{\text{営業費用} - \text{受託工事費用}} \times 100$ <p>1,871,011,130円 / 1,640,488,512円</p>	100.1	101.0	115.6	114.1	
固定資産回転率 (回)	<p>固定資産に対する営業収益の割合であり、期間中に固定資産の何倍の営業収益が上がったかを示す。指数が高いほど施設が有効に稼働している。</p> $\frac{\text{営業収益} - \text{受託工事収益}}{(\text{期首固定資産} + \text{期末固定資産}) \div 2}$ <p>1,871,011,130円 / 19,059,617,242円</p>	0.10	0.13	0.10	0.10	
未回収金率 (回)	<p>未回収に対する営業収益の割合を表し、指数は高いほど未回収期間が短く、早く回収される。</p> $\frac{\text{営業収益} - \text{受託工事収益}}{(\text{期首未回収金} + \text{期末未回収金}) \div 2}$ <p>1,871,011,130円 / 208,030,764円</p>	7.65	7.39	9.85	7.38	

### (2) 資産の状態に関する項目

企業債償還元金対減価償却費比率 (%)	<p>投下資本の回収と再投資のバランスを見る指標である。一般的に100%を超えると再投資を行うに当たって企業債等の外部資金に頼らざるを得なくなり、投資の健全性は損なわれることになる。</p> $\frac{\text{建設改良のための企業債償還元金}}{\text{当年度減価償却費} - \text{長期前受金戻入}} \times 100$ <p>436,167,897円 / 777,602,735円</p>	68.9	69.4	56.2	57.8	
有形固定資産減価償却率 (%)	<p>償却資産における減価償却済の部分の割合を示す。この比率が大きくなると相対的に資本費(減価償却費)の減少を意味するが、同時に施設の老朽化の度合を示していることから修繕費の発生や生産能力の低下を知らせる。</p> $\frac{\text{有形固定資産減価償却累計額}}{\text{有形固定資産のうち償却対象資産の帳簿原価}} \times 100$ <p>18,913,495,529円 / 37,611,974,513円</p>	50.2	50.6	49.6	50.3	
当年度減価償却率 (%)	<p>償却対象固定資産に対する平均償却率で、固定資産に投下された資本の回収状況を見るためのものである。</p> $\frac{\text{当年度減価償却費}}{\text{有形固定資産} + \text{無形固定資産} - \text{土地}} \times 100$ <p>777,602,735円 / 19,090,930,959円</p>	4.1	4.2	4.0	4.0	

<p>管路経年化率 (%)</p> <p>法定の耐用年数を超えた管路延長の総延長に対する割合を示す。この値が大きいほど古い管路が多いことになるが、使用の可否を示すものではない。</p> $\frac{\text{法定耐用年数を超えた管路延長 } 194.2\text{km}}{\text{管路総延長 } 746.9\text{km}} \times 100$	20.6	18.3	24.6	26.0	
<p>管路の更新率 (%)</p> <p>年間で更新した管路延長の総延長に対する割合を示す。この値の逆数が管路をすべて更新するのに必要な年数を示す。</p> $\frac{\text{更新された管路延長 } 3.0\text{km}}{\text{管路総延長 } 746.9\text{km}} \times 100$	0.69	0.60	0.46	0.40	

(3) 財務比率《流動性》に関する項目

項目	内容 / 算式	令和2年度			令和3年度	摘要
		全国平均	類団平均	当市		
<p>流動比率 (%)</p> <p>流動負債に対する流動資産の割合であり、短期債務に対する支払能力を表している。比率は100%以上であることが必要である。</p> $\frac{\text{流動資産 } 1,608,550,522\text{円}}{\text{流動負債 } 792,288,558\text{円}} \times 100$	260.3	407.4	199.9	203.0		
<p>流動資産回転率 (回)</p> <p>流動資産の経営活動における回転度を示す。この率が過大である時は流動資産の平均保有高が過小であり、過小である時は流動資産の平均保有高が過大であることを表している。</p> $\frac{\text{営業収益 } 1,871,011,130\text{円} - \text{受託工事収益 } 540,000\text{円}}{(\text{期首流動資産 } 1,534,172,507\text{円} + \text{期末流動資産 } 1,608,550,522\text{円}) \div 2}$	0.77	0.70	1.20	1.19		

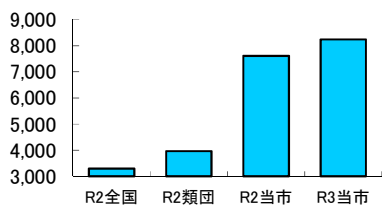
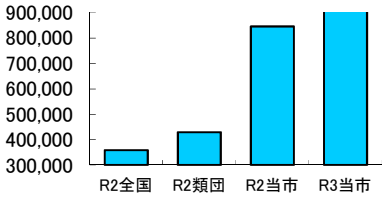
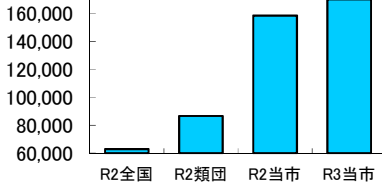
(4) 財務比率《安全性》に関する項目

<p>自己資本構成比率 (%)</p> <p>総資本に対する自己資本の割合である。事業経営の安定化を図るためには自己資本の造成が必要であり、自己資本による建設投資を行う方が支払利息が発生しないことから資本費を抑える結果となる。</p> $\frac{\text{自己資本 } 11,735,117,708\text{円} + \text{繰延収益 } 814,332,036\text{円}}{\text{総資本 } 20,935,954,274\text{円}} \times 100$	72.4	73.9	59.1	59.9	
<p>固定資産構成比率 (%)</p> <p>総資産に対する固定資産の割合を示す。比率は低い方が柔軟な経営が可能となるが、水道事業は施設型の企業であるため比率は高くなる。</p> $\frac{\text{固定資産 } 19,327,403,752\text{円}}{\text{総資産 } 20,935,954,274\text{円}} \times 100$	88.4	84.4	92.6	92.3	

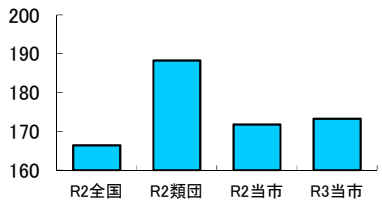
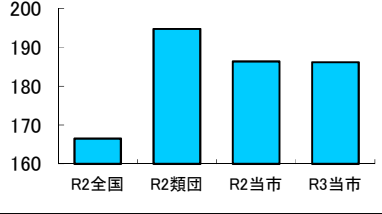
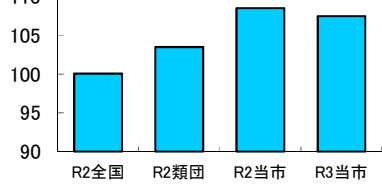
(5) 施設の効率性に関する項目

項目	内容 / 算式	令和2年度			令和3年度	摘要
		全国平均	類団平均	当市		
施設利用率 (%)	<p>配水能力に対する平均配水量の割合を示すもので、施設の利用状況を総合的に判断する上で重要な指標である。水道事業は季節によって需要変動があるので、最大稼働率、負荷率と併せて施設規模を見る必要がある。</p> $\frac{\text{一日平均配水量 } 28,997\text{m}^3}{\text{一日配水能力 } 45,900\text{m}^3} \times 100$	60.7	61.8	64.5	63.2	
最大稼働率 (%)	<p>配水能力に対する最大配水量の割合を示す。指数が低い場合は過大投資であり、100%に近い場合は安定給水に問題がある。</p> $\frac{\text{一日最大配水量 } 35,868\text{m}^3}{\text{一日配水能力 } 45,900\text{m}^3} \times 100$	69.1	72.7	82.2	78.1	
負荷率 (%)	<p>最大配水量に対する平均配水量の割合を示す。負荷率、最大稼働率、施設利用率は次のとおり相互に関連している。 施設利用率 = 最大稼働率 × 負荷率</p> $\frac{\text{一日平均配水量 } 28,997\text{m}^3}{\text{一日最大配水量 } 35,868\text{m}^3} \times 100$	87.8	84.9	78.4	80.8	
有収率 (%)	<p>施設効率を見る場合、施設の稼働状況がそのまま収益につながっているかを確認する指標である。漏水等が多くて有収率が低い場合は施設効率が高くて収益につながらないため、有収率の向上対策を講ずる必要がある。</p> $\frac{\text{有収水量 } 10,000,685\text{m}^3}{\text{配水量 } 10,584,037\text{m}^3} \times 100$	89.8	86.7	93.9	94.5	
固定資産使用効率 (m³/万円)	<p>有形固定資産に対する総配水量の割合であり、指数が高いほど施設が効率的であることを示す。</p> $\frac{\text{配水量 } 10,584,037\text{m}^3}{\text{有形固定資産 } 1,909,093\text{万円}}$	6.78	7.30	5.71	5.54	
配水管使用効率 (m³/m)	<p>導送配水管延長に対する配水量の割合であり、給水区域の人口密度の影響を受ける。人口密度が高いほど使用効率は高くなる。</p> $\frac{\text{配水量 } 10,584,037\text{m}^3}{\text{導送配水管延長 } 746,916.4\text{m}}$	20.14	13.40	14.47	14.17	

(6) 生産性に関する項目

項目	内容 / 算式	令和2年度			令和3年度	摘要
		全国平均	類団平均	当市		
職員一人当たり 給水人口 (人)	職員数と事業の状況を表す指標の一つ。生産性の向上は、設備投資や管理の効率化、業務の委託化と密接に関連しているため、生産性の指標は設備投資や費用に関する他の指標と併せて総合的に判断する必要がある。  現在給水人口 90,737人 ----- 損益勘定所属職員 11人	3,290	3,956	7,616	8,249	
職員一人当たり 有収水量 (m <sup>3</sup> )	有収水量を基準として損益勘定所属職員一人当たりの労働生産性を把握するための指標  有収水量 10,000,685m <sup>3</sup> ----- 損益勘定所属職員 11人	358,369	429,476	846,086	909,153	
職員一人当たり 営業収益 (千円)	営業収益を基準として損益勘定所属職員一人当たりの労働生産性を把握するための指標  営業収益 - 受託工事収益 1,871,011,130円 540,000円 ----- 損益勘定所属職員 11人	62,939	86,700	158,382	170,043	

(7) 料金に関する項目

給水原価 (円・銭/m <sup>3</sup> )	水道水1m <sup>3</sup> 当たりの販売原価  経常費用 - 受託工事費 - 材料売却原価 1,756,398,344円 490,000円 0円 - 不用品売却原価 - 付帯事業費 - 長期前受金戻入 0円 0円 23,246,379円 ----- 有収水量 10,000,685m <sup>3</sup>	166.40	188.23	171.79	173.25	
供給単価 (円・銭/m <sup>3</sup> )	水道水1m <sup>3</sup> 当たりの販売単価  給水収益 1,861,986,121円 ----- 有収水量 10,000,685m <sup>3</sup>	166.49	194.75	186.36	186.19	
料金回収率 (%)	供給単価と給水原価の関係を見るもので、料金回収率が100%を下回っている場合、給水に係る費用が水道料金による収入以外の他の収入で賄われないと欠損金が発生する。  供給単価 186.19円 ----- 給水原価 173.25円 ----- ×100	100.05	103.46	108.48	107.46	

(8) 費用に関する項目

項目	内容 / 算式	令和2年度			令和3年度	摘要
		全国平均	類団平均	当市		
職員給与費対料金収比率 (%)	<p>職員給与費の料金収入に占める割合を示す。費用構成比などと併せて分析を行うことで、効率化を図るべき費用項目を把握することができる。</p> $\frac{\text{職員給与費 } 100,707,815\text{円}}{\text{料金収入 } 1,861,986,121\text{円}} \times 100$	12.4	7.9	5.8	5.4	
企業債利息対料金収比率 (%)	<p>料金収入に対する企業債利息の占める割合を示す。</p> $\frac{\text{企業債利息 } 113,567,734\text{円}}{\text{料金収入 } 1,861,986,121\text{円}} \times 100$	4.3	3.5	6.4	6.1	
減価償却費対料金収比率 (%)	<p>料金収入に対する減価償却費の占める割合を示す。</p> $\frac{\text{減価償却費 } 777,602,735\text{円}}{\text{料金収入 } 1,861,986,121\text{円}} \times 100$	40.1	34.6	40.7	41.8	
企業債償還元金対料金収比率 (%)	<p>料金収入に対する企業債償還元金の占める割合を示す。</p> $\frac{\text{建設改良のための企業債償還元金 } 436,167,897\text{円}}{\text{料金収入 } 1,861,986,121\text{円}} \times 100$	21.0	17.2	22.2	23.4	
利子負担率 (%)	<p>有利子の負債及び企業債残高に対する支払利息の割合であり、外部利子の平均利率を示すものである。</p> $\frac{\text{支払利息 } 113,567,734\text{円}}{\text{一時借入金 } 0\text{円} + \text{企業債 } 7,792,598,051\text{円}} \times 100$	1.6	1.6	1.5	1.5	

注1 全国平均は末端給水事業1,251団体の平均値

2 類団平均は給水人口(5万人～10万人)、水源の種類(主として受水)、有収水量密度(全国平均未満)の3要素が当市と類似する39団体の平均値

3 表示単位未満は四捨五入しているため、表示数値と計算結果が一致しない場合がある。

4 上記各算式において用いた用語の内容は、次のとおりである。

総資産＝固定資産＋流動資産

総資本＝負債＋繰延収益＋資本

自己資本＝資本金＋剰余金

当座資産＝現金預金＋(未収金－貸倒引当金)