

令和 6 年 度

水 道 事 業 年 報

R 6 . 4 . 1 ～ R 7 . 3 . 3 1

射 水 市 水 道 事 業

目 次

第1章 事業の沿革

1 水道事業のあゆみ	1
2 基本計画	4
3 建設改良事業の概況	4

第2章 機構及び職員の概要

1 機構図	5
2 職員配置表	5
3 事務分掌	6

第3章 施 設

1 主要施設位置図	7
2 配水系統図	8
3 施設能力一覧表	9
4 用地取得施設一覧表	16
5 部門別・管種別・口径別管路延長表	18
6 水質検査	20

第4章 業 務

1 年度別業務概況	25
2 水源別配水量	27
3 配水量分析表	28
4 年間受水量及び取水量	29
5 月別最大・最小・平均配水量	29
6 水道用水受給協定の変遷	30
7 用途別・段階別使用水量推移表	31

第5章 給水装置工事状況及び漏水防止年次計画表

1 量水器計画取替状況	33
2 給水工事状況	33
3 空気弁・安全弁設置状況	34
4 消火栓設置状況	34

5	漏水防止年次計画表	35
---	-----------	----

第6章 料 金

1	水道料金表及び加入金	38
2	用途別・段階別料金表	39
3	業種別水量、料金表	41
4	用途別・口径別年度末給水栓数表	43
5	水道料金納付方法の状況	43

第7章 財 務

1	比較損益計算書	44
2	－(1) 費用明細表	46
2	－(2) 予算費目別費用明細表	48
3	資本的収支の状況	50
4	比較貸借対照表	52
5	キャッシュ・フロー計算書（前年度比較）	54
6	資金運用表	55
7	正味運転資金増減明細表	55
8	給水原価構成表	56
9	水道料金原価比較表	58
10	有収水量1 m ³ 当たり給水原価の推移	60
11	損益勘定職員1人当たりの生産性比較表	61
12	職員給与費比較表	61
13	令和6年度末企業債構成表	62
14	企業債償還予定表	62
15	経営分析表	64

※ 平成17年11月1日（市町村合併）以前の数値は旧団体（射水上水道企業団）と比較対象が同じなのでそれを活用し、分析してあります。

第 1 章

事業の沿革

- 1 水道事業のあゆみ
- 2 基本計画
- 3 建設改良事業の概況（工事費）

第1章 事業の沿革

1 水道事業のあゆみ

年度	事 項
昭和 6年	旧小杉町水道事業認可
昭和27年	旧小杉町が旧大島村の一部へ給水
昭和28年	旧水戸田村市井簡易水道認可 旧新湊市水道事業認可（計画給水人口25,000人、1人1日平均給水量180ℓ） 旧下村加茂地区簡易水道認可 旧大島村中野簡易水道認可（給水人口1,000人、1人1日平均給水量110ℓ） 旧新湊市七美穴場地区簡易水道事業認可
昭和29年	旧小杉町金山地区簡易水道事業認可 旧新湊市柳瀬地区簡易水道事業認可 旧下村白石地区簡易水道認可
昭和30年	旧新湊市片口地区簡易水道事業認可
昭和32年	旧大門町水道事業認可（給水人口12,000人、1人1日最大給水量200ℓ） 旧新湊市津幡江地区簡易水道事業認可
昭和33年	旧小杉町・大門町両町の協同による広上水源地築造工事が完成
昭和36年	新湊業務場（三日曾根地内）に配水池1池（1,000m ³ ）を築造、口径300mm井を 鑿井、水源用地7,062m ² （布目地内）を取得 旧大門町が大島村へ給水
昭和37年	布目水源地完成
昭和38年	新湊業務場に配水池1池（1,000m ³ ）を増設、口径300mm井2本鑿井、 布目水源地付近に用地を取得
昭和39年	旧新湊市で鑿井3本、配水池を築造（2,000m ³ ）、1,996m ² の用地を取得
昭和43年	旧下村三箇地区簡易水道認可 旧新湊市・旧小杉町が県受水を開始
昭和46年	旧新湊市東部加圧場完成 射水郷広域水道連絡協議会の設立
昭和47年	旧新湊市・旧小杉町・旧大門町・旧大島町及び旧下村の上水道事業に関する 業務を共同処理するため、当該市町村の水道事業を承継して射水上水道企業団 が設立（計画給水人口102,600人、1人1日平均給水量341ℓ） 新湊市役所を仮事務所として業務開始 日の宮地内に受水場、上野地内に調整池の築造用地を取得
昭和48年	事務所を新湊市農協会館へ移転
昭和49年	日の宮受水場竣工 テレメーターコントロールシステム完成 料金改定
昭和51年	上野第1調整池（6,500m ³ ）竣工、ポンプ圧送から自然流下方式に転換 料金改定

年度	事項
昭和55年	上野第2調整池（6,500m ³ ）竣工 資材管理センター竣工 射水上水道企業団庁舎竣工
昭和56年	水道施設総合コントロールシステム完成 鳥越調整場用地取得 料金改定
昭和57年	射水上水道企業団創設10周年記念事業 上野第3調整池（6,500m ³ ）竣工 小杉流通業務団地配水池（500m ³ ）竣工
昭和58年	上野第3調整池緊急遮断弁設置
昭和59年	災害対策連絡管（高岡）布設 水上谷調整場用地取得 料金改定
昭和61年	水上谷調整場（125m ³ ）完成
昭和63年	災害対策連絡管（富山）布設 料金改定
平成元年	料金改定（消費税）
平成4年	射水上水道企業団創設20周年記念事業
平成5年	老朽管更新事業策定 県営境川ダム完成
平成7年	鳥越調整池（10,000m ³ ）竣工 阪神淡路大震災・応援給水等の派遣（H7.1.24～3.1）
平成8年	上下水道料金システム稼動 設計・積算システム稼動 料金改定
平成9年	料金改定（消費税） 射水上水道企業団創設25周年記念事業 水道施設総合コントロールシステム更新
平成10年	広上取水場更新工事完成
平成11年	財務会計システム稼動
平成13年	ホームページ開設
平成14年	射水上水道企業団創設30周年記念事業 第24回水道週間中央行事『水道フェスタ in いみず』を開催
平成15年	鉛製給水管更新事業策定
平成16年	高木地内用地取得 新潟県中越地震・応援給水等の派遣（H16.10.24～10.30）
平成17年	市町村合併に伴い、射水上水道企業団を解散 射水市に全ての業務を承継（11月1日） 布目資材・残土置場完成

年度	事 項
平成18年	水道事業基本計画策定業務委託
	能登半島地震・応援給水の派遣（H19. 3. 25～4. 6）
平成19年	上野第1調整池整備更新事業（継続事業）竣工
	新潟県中越沖地震・応援給水等の派遣（H19. 7. 16～7. 28）
	射水市水道事業第1次変更認可
	ナチュラルウォーター「いいみず射水」製造開始
平成20年	料金改定
	鳥越調整場非常用発電機及び地震計（緊急遮断機能）設置
	射水市水道ビジョンの策定（H20～H29）
平成22年	広上取水場更新事業（継続事業）竣工
	東日本大震災・応援給水の派遣（宮城県石巻市及び東松島市） （H23. 3. 12～4. 16）
平成23年	上野第2調整池改良工事竣工
平成24年	給水車（2 t）の配備
平成25年	庄西町地内耐震性貯水槽設置
	西部幹線赤井監視局用地取得
平成26年	料金改定（消費税）
	布目配水場耐震化更新事業（継続事業）竣工
	長野県神城断層地震・漏水調査の派遣（H26. 11. 25～11. 28）
	射水市水道ビジョンの見直し（H26～H35）
平成27年	水道管路情報システム稼働
平成28年	水道施設総合コントロールシステム更新（継続事業）竣工
	「いいみず いみず」モンドセレクション初出品金賞受賞
平成29年	石川県穴水町凍結被害・応援給水の派遣（H30. 1. 30～H30. 2. 4）
平成30年	「いいみず いみず」モンドセレクション最高金賞受賞
	水道事業包括業務委託受託事業者選定（公募型プロポーザル）の実施
令和元年	料金改定（消費税）
	「射水市上下水道お客様センター」の運用開始
令和2年	西部幹線配水管布設工事竣工
	射水市水道事業ビジョンの公表（R2～R11）
	上野第3調整池耐震化更新事業（継続事業）竣工
令和4年	鳥越調整場低区耐震化更新事業（継続事業）竣工
	静岡県静岡市大雨被害・応援給水の派遣（R4. 9. 26～R4. 10. 1）
令和5年	令和6年能登半島地震により被災・射水市震度5強（R6. 1. 1）
	上下水道料金システムクラウド化（水道標準プラットフォームへ移行）
令和6年	第2期水道事業包括業務委託の開始（R6～R10）
	スマート検針システム導入開始（大口径水栓）
	石川県珠洲市大雨被害・応援給水の派遣（R6. 9. 24～R6. 9. 30）

※事項中の建物、施設等は当時の名称であり、現在存在しないものや名称変更されたものもあります。

2 基本計画

項目 \ 区分	令和6年度 (実績)	平成29年度 (計画目標)
給水区域内人口	89,836 人	96,600 人
給水人口	89,180 人	95,500 人
普及率	99.3 %	98.9 %
一日計画取水量	45,900 m ³	45,900 m ³
一日最大配水量	37,992 m ³	45,200 m ³
一日平均配水量	29,296 m ³	33,100 m ³
一人一日計画取水量	515 ℓ	481 ℓ
一人一日最大配水量	426 ℓ	474 ℓ
一人一日平均配水量	329 ℓ	347 ℓ
有収率	90.7 %	93.0 %

3 建設改良事業の概況

令和6年度	施設整備事業		441, 125千円
	(1) 鳥越調整場地震観測設備更新工事		
	(2) 布目配水場外水質監視装置更新工事		
	(3) 西部幹線管路更新工事	493 m	
	(4) 太閤山地区基幹管路更新工事	327 m	
	配水管等整備事業		820, 248千円
	(1) 老朽管改良布設替工事延長	3, 311 m	
	(2) 配水管改良布設替工事延長	837 m	
	(3) 配水管整備布設工事延長	918 m	
	(4) 鉛製給水管更新工事に伴う給水切替件数	5 件	

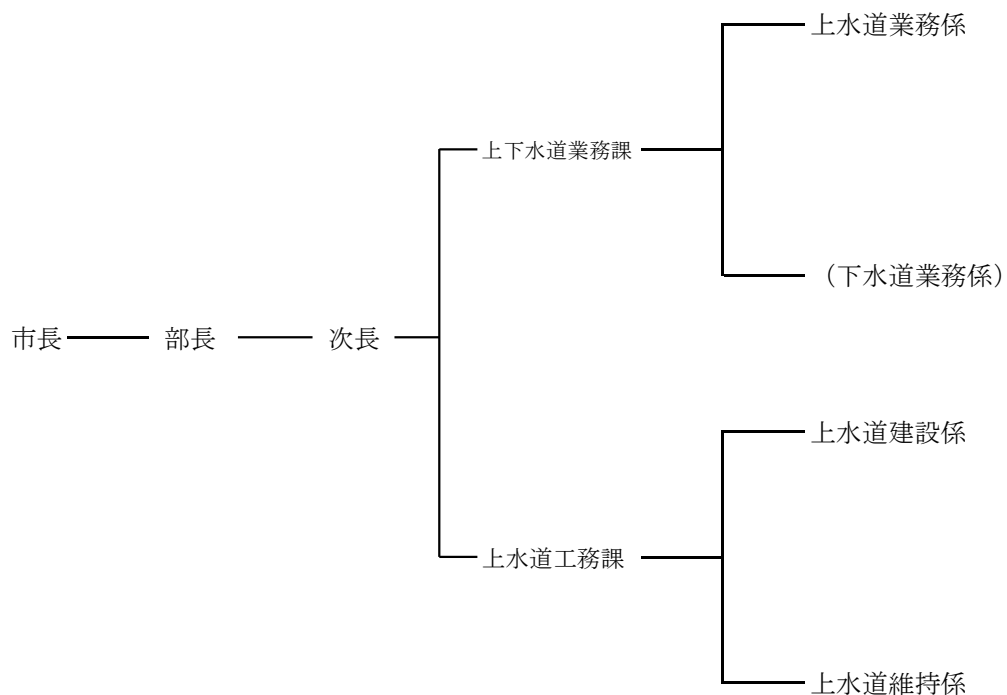
第 2 章

機構及び職員の概要

- 1 機構図
- 2 職員配置表
- 3 事務分掌

第2章 機構及び職員の概要

1 機構図（令和7年4月1日現在）



2 職員配置表（令和7年4月1日現在）

区分	部長	次長	副参事	課長	課長補佐	副主幹	係長	主査	主任	主事	技師	会計年度任用職員	計
上下水道部	1	2											3
上下水道業務課				1	1								2
上水道業務係							(1)	1	2	1			(1)
小 計				1	1		(1)	1	2	1			(1)
上水道工務課				1	1								2
上水道建設係							(1)	2	1		2	1	(1)
上水道維持係							1	2	1				4
小 計				1	1		(1)	4	2		2	1	(1)
合 計	1	2		2	2		(2)	5	4	1	2	1	(2)

()は、兼務等の職員

※令和2年度より、職員数には会計年度任用職員を含める

3 事務分掌

課名	係名	事 務 分 掌
上下水道業務課	上水道業務係	① 水道事業の経営健全化に関すること。 ② 水道事業の起債及び公営企業繰出金に関すること。 ③ 県営西部水道用水連絡協議会に関すること。 ④ 水道事業会計の予算及び決算に関すること。 ⑤ 水道事業会計の出納及び資金の運用に関すること。 ⑥ 水道事業の固定資産に関すること。 ⑦ 布目分庁舎の管理に関すること。 ⑧ 統計書類の作成及び公表に関すること。 ⑨ 出納及び収納取扱金融機関に関すること。 ⑩ 料金徴収業務の指導、管理、監督に関すること。 ⑪ 水道料金未納者に対する法的措置に関すること。 ⑫ 量水器の購入及び取替に関すること。 ⑬ 水道事業用LANの運用及び管理に関すること。
	下水道業務係	
上水道工事課	上水道建設係	① 水道事業の国庫補助申請及び実施計画に関すること。 ② 配水管等整備事業の設計、精算、監督に関すること。 ③ 開発事業の給水申込みに伴う設計、精算、監督に関すること。 ④ 工事資材及び労務単価の調査、設定に関すること。 ⑤ 配水管布設の実態調査に関すること。 ⑥ 給水装置工事に係る台帳整備に関すること。 ⑦ 給水装置工事窓口業務の指導、管理、監督に関すること。 ⑧ 上水道災害復旧に関すること。
	上水道維持係	① 管路の修繕工事全般及び統計に関すること。 ② 管路の維持管理に関すること。 ③ 漏水防止作業全般の計画立案及び配水分析、統計に関すること。 ④ 消火栓使用立会いに関すること。 ⑤ 棚卸資産の管理に関すること。 ⑥ 水道施設台帳の編集及び修正作業に関すること。 ⑦ 道路、河川等の継続占用許可申請に関すること。 ⑧ 水道施設整備事業の設計、精算、監督に関すること。 ⑨ 貯水槽水道の維持管理における指導、助言等に関すること。 ⑩ 水質管理及び水質検査に関すること。 ⑪ 水道施設の運転管理及び維持管理業務の指導、管理、監督に関すること。

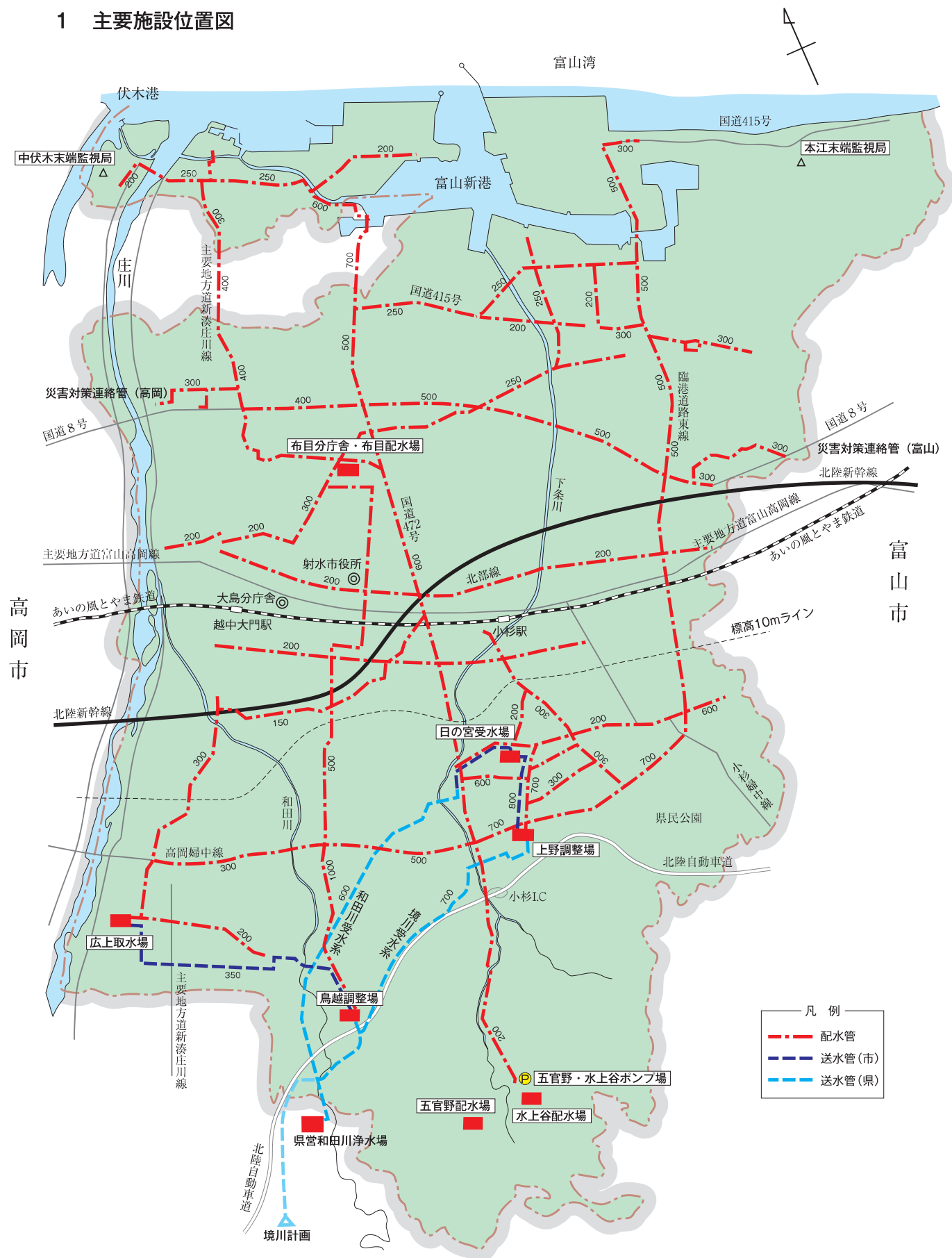
第 3 章

施 設

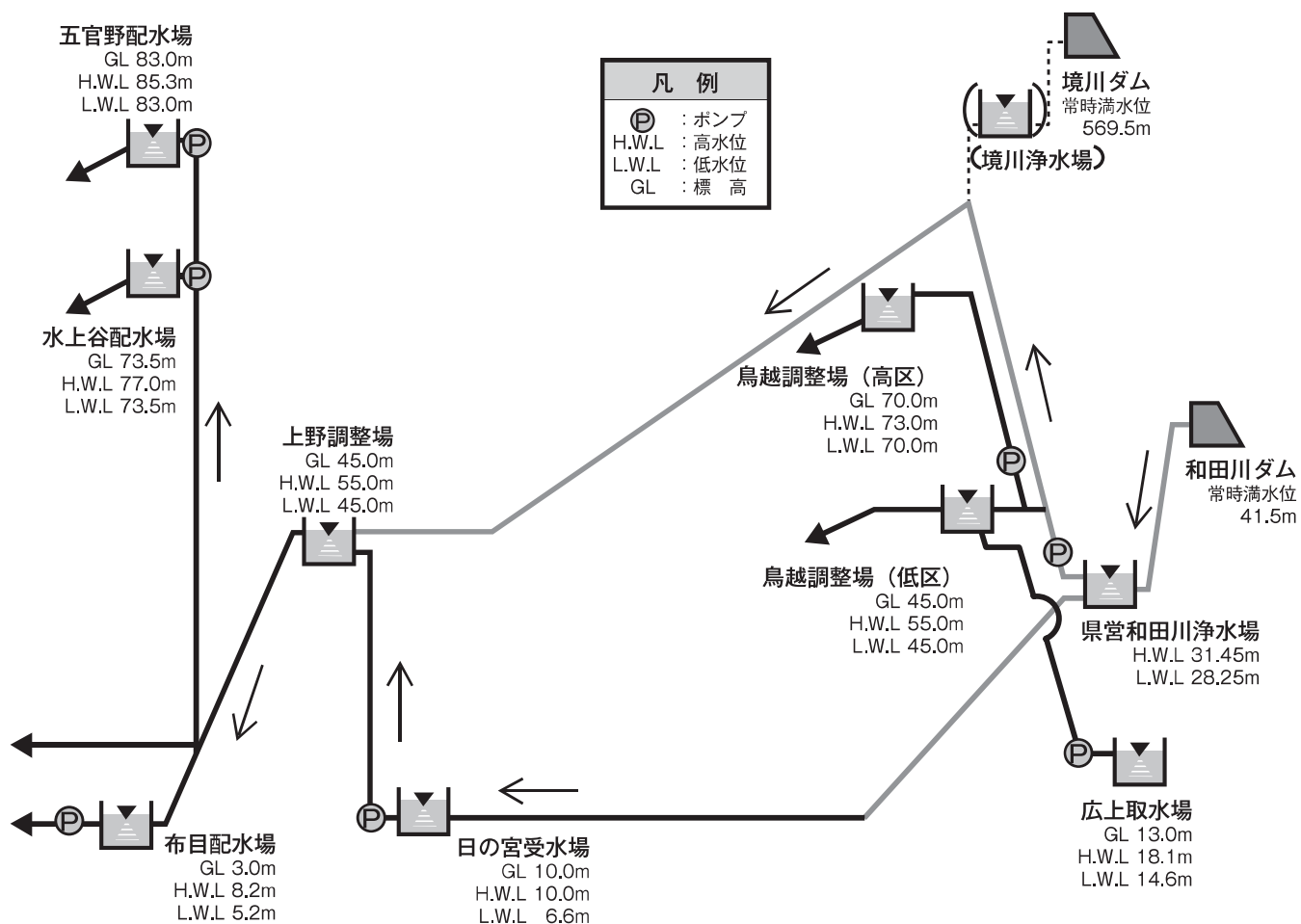
- 1 主要施設位置図
- 2 配水系統図
- 3 施設能力一覧表
- 4 用地取得施設一覧表
- 5 部門別・管種別・口径別管路延長表
- 6 水質検査

第 3 章 施 設

1 主要施設位置図



2 配水系統図



3 施設能力一覧表

令和7年3月31日現在

施設名	施設能力	備考	特記事項
日受水の宮場	(1) 受水量 県営和田川系20,000m ³ /日 (833m ³ /時)	和田川浄水場 GL= 28m	受水地点 GL=10.0m (自動切替)
	(2) 受水池 RC造 内法巾 10.65m×長14.4m 有効水深3.4m 500m ³ ×2=1,000m ³ 1池	受電方式は2方向受電 常用 南太閤山線 予備 太閤山線 二系統制御所(予備)	
	(3) 送水ポンプ	ポンププレート	
	N0.1 φ250×8.3m ³ /分×52m×110KW 1台	110KW-498m ³ /時 (11,952m ³ /日)	H27.3更新
	N0.2 φ250×8.3m ³ /分×52m×110KW 1台	110KW-498m ³ /時 (11,952m ³ /日)	H12.3更新
	N0.3 φ200×5.9m ³ /分×52m×75KW 1台	75KW-354m ³ /時 (8,496m ³ /日)	H30.2更新
	N0.4 φ200×5.9m ³ /分×52m×75KW 1台	75KW-354m ³ /時 (8,496m ³ /日)	H14.3更新
	(4) TM装置(施設系子局) 1式		H29.2更新
	(5) 無停電装置 1式	陰極吸収式シール形鉛蓄電池 12V(50Ah)×9個	H12.3更新 R5.12更新(電池のみ)
	(6) 自動水質監視装置 1式	送水側、受水側切替にて測定 (残塩、濁度、PH、水温)	H10.3更新
	(7) 受水流量計(電磁式) 1式	φ350	H14.6更新
	(8) 受水流量調整弁 1式 モノバーコントロール弁	φ500	H11.3新設
上野調整場	(1) 受水量 県営境川系(R6.4.1より) 10,132m ³ /日 (422m ³ /時)	4月 : 8,850m ³ /日 5月 : 9,120m ³ /日 6月 : 9,880m ³ /日 7月 : 10,800m ³ /日 8月 : 10,950m ³ /日 9月 : 9,000m ³ /日 10月 : 8,950m ³ /日 11月 : 8,731m ³ /日 12月 : 10,850m ³ /日 1月 : 13,400m ³ /日 2月 : 12,335m ³ /日 3月 : 8,800m ³ /日	GL=45.0m H.W.L=55m L.W.L=45m H18,H19:第1調整池 ドーム、内面塗装等改修 H23:第2調整池 内面塗装等改修 R1,R2:第3調整池 R1耐震補強 R2内面塗装等改修
	(3) TM装置(施設系子局) 1式		H29.2更新
	(4) 無停電装置 1式	陰極吸収式シール形鉛蓄電池 12V(50Ah)×9個	R6.3更新
	(5) 緊急遮断弁 φ700	80ガル、震度4で作動	地震検知器 H14.5更新
	(6) 災害用給水栓 1式 水道用地下式消火栓		φ75地下式単口 左回り開き
	(7) 自動水質監視装置(境川受水) 1式	残塩・色度・濁度・PH・水温	H19.12更新
	(8) 自動水質監視装置(配水) 1式	残塩・色度・濁度・PH・水温	R2.11更新
	(9) 配水流量調整弁 1式 モノバーコントロール弁	φ600	H29.12更新
	(10) 配水流量計	φ600電磁式流量計	H31.3更新
	(11) 日の宮受水流量計	φ500超音波式流量計	H29.12更新
	(12) 監視カメラ 4台		R6.4新設

施 設 名	施 設 能 力	備 考	特 記 事 項
布目配水場	(1) 配水ポンプ井 ステンレス製 内法巾12.0m×長12.0m 有効水深3.0m 429m ³ 1池	自己水 (H20.3変更認可) 布目1号井 2,000m ³ /日 (83m ³ /時) 布目6号井 2,500m ³ /日 (104m ³ /時) <hr/> 合 計 4,500m ³ /日 (291m ³ /時)	GL= 3.0m R6年度取水実績 布目1号井 60,061m ³ /年 布目6号井 39,066m ³ /年 <hr/> 合 計 99,127m ³ /年
	(2) 取水ポンプ 1号井 φ125×2.0m ³ /分×16.5m×11KW 1台	ポンププレート No.1号 120m ³ /時(2,880m ³ /日)	H19.5更新
	6号井 φ125×2.0m ³ /分×27m×18.5KW 1台	No.6号 120m ³ /時(2,880m ³ /日)	H25.3更新
	(3) 配水ポンプ φ150×φ125×3.64m ³ /分×50m×45KW 2台	吐出電動弁連動	H26.12更新
	(4) 次亜注入装置(液中型) (次亜ポンプ 1-1, 1-2 2台) (次亜ポンプ 2-1, 2-2 2台) 4台	(0～16.0m ³ /分/台)	H26.12更新 1,6号井戸取水ポンプに連動 ポンプ井残留塩素に連動
	(5) 循環ポンプ φ80×φ65×1.12m ³ /分×5m×2.2KW 2台		H26.12更新
	(6) 非常用発電装置 自家発電機 230KVA 1台	燃料使用量 軽油 (56ℓ/時) タンク容量 830ℓ×2基=1,660ℓ	H17.11更新 (H26.12移設)
	(7) TM装置 (施設系子局) 1式		H29.2更新
	(8) 西部幹線布目 流量計 1式	φ500電磁 (正逆) 流量計、圧力計	R3.2新設
	(9) 無停電装置 1式	省エネモード付常時インバータ給電 2KVA 50/60HZ(共用) 単層100V入出力	H29.2更新 R3.9更新 (電池のみ)
	(10) 自動水質監視装置 (配水ポンプ井) 1式	残塩、色度、濁度、PH、水温	H25.12更新
	(11) 自動水質監視装置 (上野流入) 1式	色度、濁度 残塩、PH、水温	H28.10移設 R6.12更新 (圧力計含む)
	(12) 災害用給水栓 1式		H25.12更新
広上取水場	(1) 送水ポンプ井 ステンレス 製 内法巾6.0m×長18.0m 有効水深3.5m 378m ³ 1池	自己水 (H20.3変更認可) 広上1号井 2,000m ³ /日 (83m ³ /時) 広上2号井 3,000m ³ /日 (125m ³ /時) 広上3号井 3,000m ³ /日 (125m ³ /時) <hr/> 合 計 8,000m ³ /日 (333m ³ /時)	H23.1 更新 GL= 13.0m R6年度取水実績 1号井 61,215m ³ /年 2号井 62,863m ³ /年 3号井 80,187m ³ /年 <hr/> 合 計 204,265m ³ /年
	(2) 取水ポンプ 1号井 φ125×2.4m ³ /分×10m×11KW 1台	ポンププレート 144m ³ /時 (3,456 m ³ /日)	H10.12 3台更新
	2号井 φ150×2.7m ³ /分×13m×18.5KW 1台	162m ³ /時 (3,888 m ³ /日)	
	3号井 φ150×3.2m ³ /分×18m×18.5KW 1台	192m ³ /時 (4,608m ³ /日) <hr/> 合 計 498m ³ /時 (11,952m ³ /日)	

施 設 名	施 設 能 力	備 考	特 記 事 項
広上取水場	(3) 送水ポンプ φ150×2.98m ³ /分×59m×45KW 3台	吐出電動弁連動	H23.1更新
	(4) 次亜塩素注入装置 液中ピストンポンプ (予備1台含む) 4台	(0.24～24.0m ³ /分/台)	H23.1更新 (通常時取水ポンプと連動)
	(5) TM装置 (施設系子局) 1式		H29.2更新
	(6) 無停電装置 1式	省エネモード付常時インバータ給電 3KVA 50/60HZ (共用)	R4.1更新 (電池のみ)
	(7) 自動水質監視装置 1式	残塩、濁度、色度、PH、水温	R2.3更新
	(8) 紫外線処理装置 (1号井用) 2台	処理能力 2,800m ³ /日	H23.1新設
	(9) 非常用発電装置 自家発電機 300KVA 1台	燃料使用量 軽油 (70ℓ/時) タンク容量 950ℓ (1基)	H23.1新設
	(10) 災害用給水栓 1式		H23.1新設
	(11) 監視カメラ 2台		R5.3新設
平野加圧場	(1) 加圧ポンプ φ40×0.1m ³ /分×42m×1.5KW 2台	市有地 (占用) 10.5m ² 圧力自動運転 (推定末端圧力一定制御)	H29.8更新 (ポンプ1台) H29.12更新
	(2) 局舎 1棟		
	(3) 非常通報装置 1式	LTE通信対応	R4.8更新
五 官 野 配 水 場	(1) 配水池 28m ³ RC造 内法巾3.5m×長3.5m ×有効水深2.3m 投込式水位計 1池		GL= 83.0m H.W.L=85.3m L.W.L=83.0m H24.3更新 H25.3配水池清掃・点検
五 官 野 水 上 谷 ポ ン プ 場	(1) 送配水ポンプ (五官野) φ32×0.072m ³ /分×86m×2.2KW 2台	水位自動運転 4.3m ³ /時 (103.7m ³ /日)	GL=25.24m 水位自動 H27.1更新
	(2) ポンプ・計装盤 (五官野) φ50送水流量計、圧力計 1面		H24.3更新 同 上
	(3) TM装置 (小容量系子局) 1式		TM装置 (H29.2更新)
	(4) 送水ポンプ (水上谷) φ32×0.09m ³ /分×58m×2.2KW (うち1台予備) 2台	水位自動運転 5.4m ³ /時 (129.6m ³ /日)	水位自動 送配水管電磁流量計 H28.3更新
	(5) ポンプ計装盤 1面		H29.1更新
	(6) 自動水質監視装置 1式	残塩・色度・濁度・PH	H21.3更新
	(7) 次亜注入装置 2台	(0～22.8m ³ /分/台)	H24.8更新 送水ポンプと連動
山 本 新 加 庄 場	(1) 加圧ポンプ φ40×0.3m ³ /分×23m×2.2KW 2台	水道事業用地 10.25m ² 圧力自動運転、故障自動通報装置 (推定末端圧力一定制御)	H28.2更新
	(2) 局舎 1棟		
	(3) 非常通報装置 1式	LTE通信対応	R4.8更新
庁 舎 中 央 監 視 室	(1) 監視制御装置 (常用・予備) TM・TC (施設系) 1式		H29.2更新
	TM・TC (ブロック系) 1式		H29.2更新
	(2) 系統運用装置 1式	需要予測による施設の自動運転	H29.2更新
	(3) 無停電装置 1式	省エネモード付常時インバータ給電 7.5KVA 50/60HZ (共用)	停電補償時間30分間 H29.2更新 R4.11更新 (電池のみ)
東部調整場	(1) 水圧自動調整弁 φ400立体スリーブ弁 2基	水道事業用地 205.68m ²	H12.3開放で休止
	(2) マイクロコンピュータ 1式		H21.3撤去
	(3) マイコン用無停電装置	補償時間 (電池) 60 時間	H21.3撤去

施 設 名	施 設 能 力	備 考	特 記 事 項
鳥越調整場	高区 (1) 調整池 300m ³ 1池 RC 造 内法巾10m×長10m×有効水深3m 投込式水位計 フロートスイッチ		GL= 70.0m H.W.L=73m L.W.L=70m H18.5配水池清掃・点検 H24.3更新 H24.3更新
	(2) 送水ポンプ 2台 φ50×0.36m ³ /分×20m×2.2KW (うち1台予備)	水位自動運転 フロート運転 21.6m ³ /時 (518.4m ³ /日)	水位自動 No.1 H30.1更新 No.2 H30.1更新
	(3) ポンプ・計装盤 1面 φ80送水及び配水流量計 圧力計		H24.3更新 H24.3更新 H24.3更新
	(4) 自動水質監視装置 1式	残塩・色度・濁度・PH 受水側・配水側・切替にて測定	残塩計 (H17.8更新) 色濁度計、PH計 H19.12更新
	低区 (1) 調整池10,000m ³ 1池 PC造 内径35.8m×有効水深10m		H.W.L=55m L.W.L=45m H18.5配水池清掃・点検 R4.2耐震補強 R4.10内面塗装等改修
	(2) 自動水質監視装置 1式	色度・濁度 残塩・PH	H28.11更新 R6.12更新
	(3) 受水・配水流量制御弁 2基		R4.11更新 (配水側流量制御弁)
	(4) TM装置 (施設系子局) 1式		H29.2更新
	(5) 無停電設備 1式	陰極吸収式シール形鉛蓄電池 12V (50Ah) ×9個	H14.3新設、H26.3更新 (電池のみ)
	(6) 地震計設備 1式	100ｶﾞﾙ、震度5で作動	R7.2更新 (県受水、低区配水弁連動)
	(7) 非常用発電装置 20KVA 1台	軽油 (6.3㍑/時)、タンク容量200㍑	H21.1新設
	(8) 震災用給水栓 1式		H21.1新設
	(9) φ350mm災害用連絡管 1式	広上自己水を上野調整場へ	H24.12新設
	(10) 低区配水流量計 1式	φ500電磁式流量計	R2.3更新
	(11) 広上受水流量計 1式	φ200電磁式流量計	R2.3更新
	(12) 監視カメラ 3台		R7.3新設
水 上 谷 配 水 場	(1) 調整池125m ³ 1池 RC 造 内径巾6.0m×長6.0m×有効水深3.5m	水道事業用地 4,590.59m ²	GL= 73.5m H.W.L=77m L.W.L=73.5m H25.3 配水池清掃・点検
小 杉 イ タ ー パ ー ク 加 圧 場	(1) 加圧ポンプ 1式 φ50×0.6m ³ /分×28.5m×2.2KW (2) 局舎 1棟 (3) 非常通報装置 1式	3台ローテーション、2台並列運転 (推定末端圧力一定制御) LTE通信対応	市有地 (占用) 32.00m ² H27.3新設 R4.8更新

施 設 名	施 設 能 力	備 考	特 記 事 項
ブ ロ ッ ク メ ー タ ー 及 び 末 端 圧 監 視 局	(1) 善光寺 超音波（正逆）流量計φ400、圧力計 TM装置（子局）	1基 1基 1基 1基 1基 1基 1基 1基 1基 1基 1基 1基 1基 1基 1基 1基 1基 1基	6.6㎡ H16.8更新 TM装置（子局H29.2更新） R3.10移設（屋外監視盤新設）
	(2) 新 港 超音波（正逆）流量計φ600、圧力計 TM装置（子局）	1基 1基 1基 1基 1基 1基 1基 1基 1基 1基 1基 1基 1基 1基 1基 1基 1基 1基	2.3㎡ H17.8更新 TM装置（子局H29.2更新）
	(3) 津幡江 電磁（正逆）流量計φ500、圧力計 TM装置（子局）	1基 1基 1基 1基 1基 1基 1基 1基 1基 1基 1基 1基 1基 1基 1基 1基 1基 1基	19.83㎡ H20.3更新 TM装置（子局H29.2更新）
	(4) 南 部 電磁（正逆）流量計φ200、圧力計 TM装置	1基 1基 1基 1基 1基 1基 1基 1基 1基 1基 1基 1基 1基 1基 1基 1基 1基 1基	6.3㎡ H20.11更新 H29.2新設 TM装置
	(5) 東部調整場 電磁（正逆）流量計φ400、圧力計 TM装置（子局）	1基 1基 1基 1基 1基 1基 1基 1基 1基 1基 1基 1基 1基 1基 1基 1基 1基 1基	205.68㎡ H21.3更新 H9南部TMを移設、H29.2更新
	(6) 小 島 電磁（正逆）流量計φ150、圧力計 TM装置（子局）	1基 1基 1基 1基 1基 1基 1基 1基 1基 1基 1基 1基 1基 1基 1基 1基 1基 1基	1.6㎡ H29.2更新 TM装置（子局H29.2更新）
	(7) 北部線 電磁（正逆）流量計φ100、圧力計 TM装置（子局）	1基 1基 1基 1基 1基 1基 1基 1基 1基 1基 1基 1基 1基 1基 1基 1基 1基 1基	7.18㎡ H20.11更新 H29.2新設
	(8) 中伏木末端圧監視局 TM装置（子局） （末端圧監視局系子局） 自動水質監視装置、圧力計	1基 1式 1式 1式 1式 1式 1式 1式 1式 1式 1式 1式 1式 1式 1式 1式 1式 1式	5.0㎡ TM装置（子局H29.2更新） 残塩、色度、濁度、水温 R4.2更新（圧力計含む）
	(9) 本江末端圧監視局 TM装置（子局） （末端圧監視局系子局） 自動水質監視装置、圧力計	1式 1式 1式 1式 1式 1式 1式 1式 1式 1式 1式 1式 1式 1式 1式 1式 1式 1式	6.05㎡ H15移設 TM装置（子局H29.2更新） H11.3更新 R5.1更新（圧力計含む）
	(10) 摺出寺 電磁（正逆）流量計φ150、圧力計 TM装置（子局）	1基 1基 1基 1基 1基 1基 1基 1基 1基 1基 1基 1基 1基 1基 1基 1基 1基 1基	27.06㎡ H21.12更新 TM装置（子局H29.2新設）
	(11) 黒河調整場 超音波（一方向）流量計φ500、圧力計 TM装置（子局）	1基 1基 1基 1基 1基 1基 1基 1基 1基 1基 1基 1基 1基 1基 1基 1基 1基 1基	439.0㎡ H26.8更新 H9赤井TM移設、H29.2更新
	(12) 中央幹線監視場 超音波（一方向）流量計φ400、圧力計 TM装置（子局）	1基 1基 1基 1基 1基 1基 1基 1基 1基 1基 1基 1基 1基 1基 1基 1基 1基 1基	218.04㎡ H28.2更新 H9北部線TM移設、H29.2更新
	(13) 白 石 電磁（正逆）流量計φ150、圧力計 TM装置（子局）	1基 1基 1基 1基 1基 1基 1基 1基 1基 1基 1基 1基 1基 1基 1基 1基 1基 1基	6.0㎡ H30.2更新 TM装置（子局H29.2新設）
	(14) 水戸田 電磁（正逆）流量計φ100、圧力計 TM装置（子局）	1基 1基 1基 1基 1基 1基 1基 1基 1基 1基 1基 1基 1基 1基 1基 1基 1基 1基	5.829㎡ H30.2更新
	(15) 本 田 電磁（正逆）流量計φ150、圧力計 TM装置（子局）	1基 1基 1基 1基 1基 1基 1基 1基 1基 1基 1基 1基 1基 1基 1基 1基 1基 1基	1.905㎡ TM装置（子局H29.2新設）
	(16) 五歩一 電磁（正逆）流量計φ300、圧力計 TM装置（子局）	1基 1基 1基 1基 1基 1基 1基 1基 1基 1基 1基 1基 1基 1基 1基 1基 1基 1基	9.623㎡ R3.7更新（屋外監視盤含む） 水上局TM移設、H29.2更新
	(17) 小杉中央幹線 超音波（正逆）流量計φ400、圧力計 TM装置（子局）	1基 1基 1基 1基 1基 1基 1基 1基 1基 1基 1基 1基 1基 1基 1基 1基 1基 1基	5.311㎡ H15.9新設 TM装置（子局H29.2新設）
	(18) 赤 井 電磁（正逆）流量計（電池内臓型）φ100	1基 1基 1基 1基 1基 1基 1基 1基 1基 1基 1基 1基 1基 1基 1基 1基 1基 1基	3.55㎡ R2.11更新

施 設 名	施 設 能 力	備 考	特 記 事 項
ブ ロ ッ ク メ ー タ ー 及 び 末 端 圧 監 視 局	(19) 三ヶ住古 電磁（正逆）流量計φ100 1基	市有地 （占 用）	H27.3更新
	(20) 一番町（中田街道踏切） 電磁（正逆）流量計（電池内蔵型）φ100 1基	市道 （占 用）	R4.3更新
	(21) 中央通り1丁目（加茂社踏切） 電磁（正逆）流量計（電池内蔵型）φ100 1基	県道 （占 用）	H25.3更新
	(22) 南通り（八尾街道踏切） 電磁（正逆）流量計（電池内蔵型）φ100 1基	県道 （占 用）	R4.3更新
	(23) 西高木 電磁（正逆）流量計（電池内蔵型）φ75 1基	市道 （占 用）	R2.11更新
	(24) 加茂中部 電磁（正逆）流量計（電池内蔵型）φ150 1基	市道 （占 用）	H25.10新設
	(25) 犬内（二口） 電磁（正逆）流量計（電池内蔵型）φ150 1基	県道 （占 用）	H26.11新設
	(26) 今井 電磁（正逆）流量計（電池内蔵型）φ100 1基	市道 （占 用）	H28.3新設
	(27) 黒河 電磁（正逆）流量計（電池内蔵型）φ200 1基	市道 （占 用）	H29.12新設
	(28) 本開発 電磁（正逆）流量計（電池内蔵型）φ100 1基	市道 （占 用）	H29.1 新設
	(29) 西部幹線赤井 電磁（正逆）流量計φ500、圧力計 TM装置（子局） 1基	水道事業用地 268.27㎡	R3.2新設 R3.2新設
	(30) 二口（鳥越低区配水系統） 自動水質監視装置 1式	残塩、色度、濁度 市有地 （占 用）	H29.3新規
	(31) 串田新（鳥越高区配水系統） 自動水質監視装置 1式	残塩、色度、濁度 市有地 （占 用）	H29.3新規
	(32) 野手（五官野配水系統） 自動水質監視装置 1式	残塩、色度、濁度 市道 （占 用）	H29.3新規
	(33) 野手（水上谷配水系統） 自動水質監視装置 1式	残塩、色度、濁度 市道 （占 用）	H29.3新規
	(34) 枇杷首（高岡分水系統） 自動水質監視装置 1式	残塩、色度、濁度 私有地 （借 地）	H29.3新規
耐 震 性 貯 水 槽	庄西町一丁目地内 耐震性貯水槽（SS製）20㎡ 1基	庄西コミュニティセンター用地内 （占 用）	H25.12新設

施 設 名	施 設 能 力	備 考	特 記 事 項
合 計	(1) 受水 33,400m ³ /日		日最大値
	(2) 調整池及び受配水池 (配水, 送水ポンプ井含む) 10池 31,760m ³	(同時稼働能力)	
	(3) 取水ポンプ 5台	取水ポンプ	R6年度取水実績
		広 上 3台	204,265m ³ /年
		布 目 2台	99,127m ³ /年
	(4) 配水ポンプ 2台	配水ポンプ	
		布目 1台	1台予備
	(5) 送水ポンプ 13台	送水ポンプ	
		日の宮 2台	2台予備
		広 上 2台	1台予備
		五官野 1台	1台予備
		鳥 越 1台	1台予備
		水上谷 1台	1台予備
	(6) 自己水源	取水ポンプ	
	布目水源 2井	布目1号 (深井戸)	
		布目6号 (深井戸)	
	広上水源 3井	広上1号 (浅井戸)	
		広上2号 (深井戸)	
		広上3号 (深井戸)	
	(7) TM 装置		
	TM・TC (親局) 1局		常時・予備
	TM装置 (施設系) 5局	鳥越、上野、広上、布目、日の宮	
	〃 (小容量系) 1局	五官野・水上谷	
	〃 (ブロックメーター系) 16局		
	〃 (末端圧監視局系) 2局	本江、中伏木	
	TM装置未実装 11局		流量計のみ
	(8) 耐震性貯水槽(SS製) 20m ³	庄西町一丁目地内	

4 用地取得施設一覧表

施 設 名	所 在 地	地 番
日 の 宮 受 水 場	太閤山六丁目	72-1
上 野 調 整 場	南太閤山十九丁目	2
布 目 配 水 場 (井 戸 含 む)	布目	1外2筆
	高木	21-2外3筆
	高木	21-1
大 島 水 源 地 (7 号 井)	小島	3622
広 上 取 水 場	広上	1836
鳥 越 調 整 場	串田字鳥越	143-1外8筆
	荒町字山の谷	2873-1外2筆
	串田字鳥越	173-2外5筆
水 上 谷 調 整 場	入会地字板谷	4-2外15筆
	入会地字板谷	3-4
小 杉 流 通 業 務 団 地 配 水 場	青井谷字丸山	900-2外21筆
五 官 野 加 圧 場	野手	250-2
五 官 野 配 水 場	入会地立神	36-2
山 本 新 加 圧 場	山本新字前向	391-5
東 部 調 整 場	七美柳瀬新字千束	267-4
中 央 幹 線 監 視 場	高木	308
黒 河 調 整 場	黒河	166
コントロールシステム北部線2局	本開発字石田	1038-4
コントロールシステム摺出寺局	摺出寺	185
コントロールシステム水上局	三ヶ	1685-2
口 径 600 mm 送 水 管 保 護 施 設	三ヶ	2161-3
		2161-5
口 径 500 mm 稲 積 保 護 施 設	稲積	182-1
津 幡 江 水 管 橋 用 地	津幡江	190-2
荒町地内西部幹線送配水管布設用地	荒町	117-2外2筆
高岡市下牧野地内送配水管布設用地	高岡市下牧野字埋田	55-7外1筆
西 部 幹 線 赤 井 監 視 局	赤井	496-1
高木地内西部幹線配水管布設用地	高木	26-2
合 計		

敷地面積（㎡）		取得年月日	境界の状況	帳簿価額（円）
登記	実測			土地
5,951.69	5,951.69	S47.2.14	門柵擁壁	18,380,954
23,111.28	23,111.28	S47.12.25	境界杭	49,827,132
10,067.01	10,067.01	S36.7.5	門柵擁壁	57,610,430
9,497.00	9,212.70	S40.3.29	境界杭コンクリート壁	
1,673.00	1,673.00	H16.12.14		
66.00	66.07	S41.7.18	万代堀コンクリート壁	218,915
3,014.00	2,984.45	S33.7.29	門柵擁壁	4,688,903
13,349.61	13,349.61	S57.2.27	境界杭及び側溝	129,085,466
759.00	759.00	S57.3.4		
1,582.00	1,582.00	H4.3.23		
4,482.00	4,490.09	S60.3.23	境界杭	42,833,830
100.00	100.50	H3.10.22		
1,911.00	1,921.80	S60.3.28	境界杭	3,905,140
177.00	177.20	S53.12.1	万代堀	657,098
218.00	355.91	S53.12.1	境界杭	575,881
10.25	10.25	H12.7.19	境界杭コンクリート壁	292,358
205.00	205.68	S57.3.1	擁壁コンクリート壁	871,250
218.00	218.04	S59.3.30	コンクリート壁	5,122,675
441.00	439.00	S61.9.4	擁壁	2,024,655
7.18	7.18	S56.12.23	境界杭	221,555
26.00	27.06	S56.6.30	境界杭	342,790
5.15	5.15	S60.3.14	境界杭	71,500
45.00	45.02	S49.12.27	境界杭	435,234
63.00	63.12	H15.8.11	擁壁、コンクリート壁	767,279
114.00	154.75	S51.2.2	コンクリート筐	986,453
19.00	19.83	S53.10.9	境界杭	210,598
314.40	315.61	H6.3.29	境界杭	4,635,727
68.00	68.79	H6.3.29	境界杭	2,492,045
268.00	268.27	H25.10.4	境界杭	2,501,852
671.00	671.60	R2.1.24	ブロック、コンクリート壁	5,585,000
78,433.57	78,321.66			334,344,720

5 部門別・管種別・口径別管路延長表

部 門	口 径	鋳 鉄 管					
		GⅩ形タ ^テ クタイ ^ル 鋳鉄管	NS形タ ^テ クタイ ^ル 鋳鉄管	SⅡ形タ ^テ クタイ ^ル 鋳鉄管	タ ^テ クタイ ^ル 鋳鉄管	鋳鉄管	小 計
導水管	500mm～1000mm	0.00	0.00	0.00	0.00	0.00	0.00
	500mm未満	0.00	581.60	15.60	0.00	0.00	597.20
	小 計	0.00	581.60	15.60	0.00	0.00	597.20
送水管	500mm～1000mm	0.00	0.00	0.00	1,553.10	0.00	1,553.10
	500mm未満	0.00	131.60	4,433.30	151.10	0.00	4,716.00
	小 計	0.00	131.60	4,433.30	1,704.20	0.00	6,269.10
配水管	500mm以上	0.00	7,246.56	0.00	3,396.10	0.00	10,642.66
	450mm	182.10	0.00	0.00	0.00	0.00	182.10
	400mm	1,008.80	71.20	170.00	1,273.00	0.00	2,523.00
	350mm	0.00	2.50	134.00	388.00	3.00	527.50
	300mm	2,949.30	1,097.70	10,015.90	5,563.60	0.00	19,626.50
	250mm	1,400.60	1,443.30	177.60	5,081.90	730.80	8,834.20
	200mm	6,140.20	11,815.60	14,187.60	6,944.50	31.00	39,118.90
	150mm	7,293.40	25,143.80	43,786.20	13,522.10	461.00	90,206.50
	100mm	33,214.40	66,074.80	95,367.20	38,698.10	1,218.40	234,572.90
	75mm	922.30	1,736.10	7.90	717.20	176.10	3,559.60
	50mm	0.00	0.00	0.00	0.00	81.00	81.00
	その他	0.00	0.00	0.00	0.00	0.00	0.00
	小 計	53,111.10	114,631.56	163,846.40	75,584.50	2,701.30	409,874.86
総 延 長		53,111.10	115,344.76	168,295.30	77,288.70	2,701.30	416,741.16
構成比(%)		7.1	15.4	22.5	10.3	0.4	55.6
富山県平均構成比(%)		28.9			35.0	0.3	64.2
全国平均構成比(%)		20.6			33.5	1.4	55.5

①射水市の耐震化率は〔（耐震型継手を有する（鋳鉄管＋鋼管＋ステンレス管＋ポリエチレン管））〕÷総延長 で試算した。

②富山県平均及び全国平均は令和４年度水道統計の数値である（用水供給事業を除く）。

③富山県及び全国平均の耐震適合率は〔耐震型継手を有する（（鋳鉄管＋鋼管＋ステンレス管＋塩ビ管（RRロング）

＋高密度ポリエチレン管））〕÷総延長 で試算した。

(単位：m)

鋼 管	石綿セメント管	硬質塩化ビニル管	ステンレス管	ポリエチレン管	その他	合 計
0.00	0.00	0.00	0.00	0.00	0.00	0.00
2,186.80	0.00	0.00	0.00	0.00	0.00	2,784.00
2,186.80	0.00	0.00	0.00	0.00	0.00	2,784.00
2,960.00	0.00	0.00	0.00	0.00	0.00	4,513.10
224.30	0.00	28.00	100.30	0.00	6.00	5,074.60
3,184.30	0.00	28.00	100.30	0.00	6.00	9,587.70
25,831.40	0.00	0.00	0.00	0.00	0.00	36,474.06
0.00	0.00	0.00	0.00	0.00	0.00	182.10
5,486.40	0.00	0.00	0.00	0.00	0.00	8,009.40
0.00	0.00	0.00	8.20	0.00	0.00	535.70
1,093.00	0.00	0.00	56.00	0.00	0.90	20,776.40
4,018.30	0.00	12.00	6.30	0.00	0.00	12,870.80
1,750.70	0.00	281.20	106.10	0.00	0.00	41,256.90
1,466.90	0.00	5.80	519.10	456.30	50.70	92,705.30
2,399.60	0.00	4,744.30	505.30	0.00	60.00	242,282.10
63.80	0.00	6,093.00	50.00	0.00	289.00	10,055.40
107.00	0.00	259,982.45	831.40	4,209.60	1,464.40	266,675.85
6.00	0.00	3,362.90	1,276.20	23.60	0.00	4,668.70
42,223.10	0.00	274,481.65	3,358.60	4,689.50	1,865.00	736,492.71
47,594.20	0.00	274,509.65	3,458.90	4,689.50	1,871.00	748,864.41
6.4	0.0	36.7	0.5	0.6	0.2	100.0
2.5	0.1	29.3	0.2	3.4	0.3	100.0
2.5	0.4	32.4	0.2	8.3	0.7	100.0

耐震化率

項 目	耐震化率
射 水 市 （ 令 和 6 年 度 ）	52.1 %
富 山 県 平 均 （ 令 和 4 年 度 ）	34.3 %
全 国 平 均 （ 令 和 4 年 度 ）	27.8 %

6 水質検査

		基準項目	基準値	令和6年7月8日	令和6年7月8日
				浄水	浄水
				和田川水道管理所	和田川水道管理所
				布目配水場	広上取水場
				26.0 ℃	27.0 ℃
		採 水 場 所	—		
		気 温	—		
		水 温	—	23.3 ℃	18.4 ℃
		残 留 塩 素	—	0.40 mg/L	0.40 mg/L
病原生物	1	一 般 細 菌	100 個/mL以下	0 個/mL	0 個/mL
	2	大 腸 菌	不 検 出	不 検 出	不 検 出
無機物／重金属	3	カドミウム及びその化合物	0.003 mg/L以下	0.0003 mg/L未満	0.0003 mg/L未満
	4	水 銀 及 び そ の 化 合 物	0.0005 mg/L以下	0.00005 mg/L未満	0.00005 mg/L未満
	5	セレン及びその化合物	0.01 mg/L以下	0.001 mg/L未満	0.001 mg/L未満
	6	鉛 及 び そ の 化 合 物	0.01 mg/L以下	0.001 mg/L未満	0.001 mg/L未満
	7	ヒ素及びその化合物	0.01 mg/L以下	0.001 mg/L未満	0.001 mg/L未満
	8	六 価 ク ロ ム 化 合 物	0.02 mg/L以下	0.002 mg/L未満	0.002 mg/L未満
	9	亜 硝 酸 態 窒 素	0.04 mg/L以下	0.004 mg/L未満	0.004 mg/L未満
	10	シアン化物イオン及び塩化シアン	0.01 mg/L以下	0.001 mg/L未満	0.001 mg/L未満
	11	硝酸態窒素及び亜硝酸態窒素	10 mg/L以下	0.90 mg/L	0.34 mg/L
	12	フッ素及びその化合物	0.8 mg/L以下	0.08 mg/L未満	0.12 mg/L
	13	ホウ素及びその化合物	1.0 mg/L以下	0.1 mg/L未満	0.1 mg/L未満
	14	四 塩 化 炭 素	0.002 mg/L以下	0.0002 mg/L未満	0.0002 mg/L未満
一般有機物	15	1,4 - ジ オ キ サ ン	0.05 mg/L以下	0.005 mg/L未満	0.005 mg/L未満
	16	シス-1,2-ジクロロエチレン及びトランス-1,2-ジクロロエチレン	0.04 mg/L以下	0.004 mg/L未満	0.004 mg/L未満
	17	ジ ク ロ ロ メ タ ン	0.02 mg/L以下	0.002 mg/L未満	0.002 mg/L未満
	18	テトラクロロエチレン	0.01 mg/L以下	0.001 mg/L未満	0.001 mg/L未満
	19	トリクロロエチレン	0.01 mg/L以下	0.001 mg/L未満	0.001 mg/L未満
	20	ベンゼン	0.01 mg/L以下	0.001 mg/L未満	0.001 mg/L未満
消毒副生成物	21	塩 素 酸	0.6 mg/L以下	0.06 mg/L未満	0.22 mg/L
	22	ク ロ ロ 酢 酸	0.02 mg/L以下	0.002 mg/L未満	0.002 mg/L未満
	23	ク ロ ロ ホ ル ム	0.06 mg/L以下	0.001 mg/L未満	0.001 mg/L未満
	24	ジ ク ロ ロ 酢 酸	0.03 mg/L以下	0.003 mg/L未満	0.003 mg/L未満
	25	ジブロモクロロメタン	0.1 mg/L以下	0.001 mg/L未満	0.001 mg/L未満
	26	臭 素 酸	0.01 mg/L以下	0.001 mg/L未満	0.001 mg/L未満
	27	総トリハロメタン	0.1 mg/L以下	0.001 mg/L未満	0.001 mg/L未満
	28	トリクロロ酢酸	0.03 mg/L以下	0.003 mg/L未満	0.003 mg/L未満
	29	ブロモジクロロメタン	0.03 mg/L以下	0.001 mg/L未満	0.001 mg/L未満
	30	ブロモホルム	0.09 mg/L以下	0.001 mg/L未満	0.001 mg/L未満
	31	ホルムアルデヒド	0.08 mg/L以下	0.008 mg/L未満	0.008 mg/L未満
着色	32	亜鉛及びその化合物	1.0 mg/L以下	0.01 mg/L未満	0.01 mg/L未満
	33	アルミニウム及びその化合物	0.2 mg/L以下	0.01 mg/L未満	0.01 mg/L未満
	34	鉄 及 び そ の 化 合 物	0.3 mg/L以下	0.03 mg/L未満	0.03 mg/L未満
	35	銅 及 び そ の 化 合 物	1.0 mg/L以下	0.01 mg/L未満	0.01 mg/L未満
味	36	ナトリウム及びその化合物	200 mg/L以下	8.8 mg/L	5.8 mg/L
着色	37	マンガン及びその化合物	0.05 mg/L以下	0.001 mg/L未満	0.001 mg/L未満
味	38	塩 化 物 イ オ ン	200 mg/L以下	8.1 mg/L	6.2 mg/L
	39	カルシウム、マグネシウム等(硬度)	300 mg/L以下	59 mg/L	39 mg/L
	40	蒸 発 残 留 物	500 mg/L以下	110 mg/L	66 mg/L
発泡	41	陰イオン界面活性剤	0.2 mg/L以下	0.02 mg/L未満	0.02 mg/L未満
カビ臭	42	ジエオスミン	0.00001 mg/L以下	0.000001 mg/L未満	0.000001 mg/L未満
	43	2-メチルイソボルネオール	0.00001 mg/L以下	0.000001 mg/L未満	0.000001 mg/L未満
発泡	44	非イオン界面活性剤	0.02 mg/L以下	0.005 mg/L未満	0.005 mg/L未満
臭気	45	フエノール類	0.005 mg/L以下	0.0005 mg/L未満	0.0005 mg/L未満
味	46	有機物(全有機炭素(TOC)の量)	3 mg/L以下	0.3 mg/L未満	0.3 mg/L未満
基礎的性状	47	pH 値	5.8以上8.6以下	7.2	7.0
	48	味	異常でないこと	異常なし	異常なし
	49	臭	異常でないこと	異常なし	異常なし
	50	色 度	5 度以下	1 度未満	1 度未満
	51	濁 度	2 度以下	0.1 度未満	0.1 度未満
		適・不適の別	—	適	適

令和6年7月8日	令和6年7月8日	令和6年8月6日	令和6年8月6日	令和6年8月6日
浄水	浄水	浄水	浄水	浄水
和田川水道管理所	和田川水道管理所	和田川水道管理所	和田川水道管理所	和田川水道管理所
鳥越調整場(低区)	鳥越調整場(高区)	上野調整場	五官野ポンプ場	本江監視局
27.0 ℃	26.0 ℃	29.0 ℃	31.0 ℃	30.0 ℃
18.5 ℃	18.4 ℃	22.2 ℃	24.3 ℃	26.4 ℃
0.46 mg/L	0.47 mg/L	0.53 mg/L	0.32 mg/L	0.28 mg/L
0 個/mL	0 個/mL	0 個/mL	0 個/mL	0 個/mL
不 検 出	不 検 出	不 検 出	不 検 出	不 検 出
0.0003 mg/L未満	0.0003 mg/L未満	0.0003 mg/L未満	0.0003 mg/L未満	0.0003 mg/L未満
0.00005 mg/L未満	0.00005 mg/L未満	0.00005 mg/L未満	0.00005 mg/L未満	0.00005 mg/L未満
0.001 mg/L未満	0.001 mg/L未満	0.001 mg/L未満	0.001 mg/L未満	0.001 mg/L未満
0.001 mg/L未満	0.001 mg/L未満	0.001 mg/L未満	0.001 mg/L未満	0.001 mg/L未満
0.001 mg/L未満	0.001 mg/L未満	0.001 mg/L未満	0.001 mg/L未満	0.001 mg/L未満
0.002 mg/L未満	0.002 mg/L未満	0.002 mg/L未満	0.002 mg/L未満	0.002 mg/L未満
0.004 mg/L未満	0.004 mg/L未満	0.004 mg/L未満	0.004 mg/L未満	0.004 mg/L未満
0.001 mg/L未満	0.001 mg/L未満	0.001 mg/L未満	0.001 mg/L未満	0.001 mg/L未満
0.16 mg/L	0.15 mg/L	0.13 mg/L	0.13 mg/L	0.12 mg/L
0.08 mg/L	0.08 mg/L未満	0.09 mg/L	0.09 mg/L	0.09 mg/L未満
0.1 mg/L未満	0.1 mg/L未満	0.1 mg/L未満	0.1 mg/L未満	0.1 mg/L未満
0.0002 mg/L未満	0.0002 mg/L未満	0.0002 mg/L未満	0.0002 mg/L未満	0.0002 mg/L未満
0.005 mg/L未満	0.005 mg/L未満	0.005 mg/L未満	0.005 mg/L未満	0.005 mg/L未満
0.004 mg/L未満	0.004 mg/L未満	0.004 mg/L未満	0.004 mg/L未満	0.004 mg/L未満
0.002 mg/L未満	0.002 mg/L未満	0.002 mg/L未満	0.002 mg/L未満	0.002 mg/L未満
0.001 mg/L未満	0.001 mg/L未満	0.001 mg/L未満	0.001 mg/L未満	0.001 mg/L未満
0.001 mg/L未満	0.001 mg/L未満	0.001 mg/L未満	0.001 mg/L未満	0.001 mg/L未満
0.001 mg/L未満	0.001 mg/L未満	0.001 mg/L未満	0.001 mg/L未満	0.001 mg/L未満
0.07 mg/L	0.07 mg/L	0.06 mg/L未満	0.09 mg/L	0.06 mg/L未満
0.002 mg/L未満	0.002 mg/L未満	0.002 mg/L未満	0.002 mg/L未満	0.002 mg/L未満
0.016 mg/L	0.017 mg/L	0.010 mg/L	0.024 mg/L	0.016 mg/L
0.008 mg/L	0.007 mg/L	0.003 mg/L	0.003 mg/L未満	0.003 mg/L未満
0.001 mg/L未満	0.001 mg/L未満	0.001 mg/L未満	0.001 mg/L	0.001 mg/L
0.001 mg/L未満	0.001 mg/L未満	0.001 mg/L未満	0.001 mg/L未満	0.001 mg/L未満
0.019 mg/L	0.020 mg/L	0.013 mg/L	0.030 mg/L	0.022 mg/L
0.007 mg/L	0.008 mg/L	0.004 mg/L	0.011 mg/L	0.006 mg/L
0.003 mg/L	0.003 mg/L	0.003 mg/L	0.005 mg/L	0.005 mg/L
0.001 mg/L未満	0.001 mg/L未満	0.001 mg/L未満	0.001 mg/L未満	0.001 mg/L未満
0.008 mg/L未満	0.008 mg/L未満	0.008 mg/L未満	0.008 mg/L未満	0.008 mg/L未満
0.01 mg/L未満	0.01 mg/L未満	0.01 mg/L未満	0.01 mg/L未満	0.01 mg/L未満
0.02 mg/L	0.02 mg/L	0.03 mg/L	0.03 mg/L	0.03 mg/L
0.03 mg/L未満	0.03 mg/L未満	0.03 mg/L未満	0.03 mg/L未満	0.03 mg/L未満
0.01 mg/L未満	0.01 mg/L未満	0.01 mg/L未満	0.01 mg/L未満	0.01 mg/L未満
4.3 mg/L	4.1 mg/L	4.3 mg/L	4.4 mg/L	4.3 mg/L
0.001 mg/L未満	0.001 mg/L未満	0.001 mg/L未満	0.001 mg/L未満	0.001 mg/L未満
6.2 mg/L	6.2 mg/L	5.6 mg/L	5.5 mg/L	5.3 mg/L
22 mg/L	22 mg/L	27 mg/L	27 mg/L	28 mg/L
37 mg/L	29 mg/L	51 mg/L	45 mg/L	40 mg/L
0.02 mg/L未満	0.02 mg/L未満	0.02 mg/L未満	0.02 mg/L未満	0.02 mg/L未満
0.000001 mg/L	0.000001 mg/L	0.000001 mg/L	0.000001 mg/L	0.000001 mg/L
0.000001 mg/L未満	0.000001 mg/L未満	0.000001 mg/L未満	0.000001 mg/L未満	0.000001 mg/L未満
0.005 mg/L未満	0.005 mg/L未満	0.005 mg/L未満	0.005 mg/L未満	0.005 mg/L未満
0.0005 mg/L未満	0.0005 mg/L未満	0.0005 mg/L未満	0.0005 mg/L未満	0.0005 mg/L未満
0.4 mg/L	0.4 mg/L	0.4 mg/L	0.4 mg/L	0.4 mg/L
7.3	7.4	7.5	7.7	7.6
異常なし	異常なし	異常なし	異常なし	異常なし
異常なし	異常なし	異常なし	異常なし	異常なし
1 度未満	1 度未満	1 度未満	1 度未満	1 度未満
0.1 度未満	0.1 度未満	0.1 度未満	0.1 度未満	0.1 度未満
適	適	適	適	適

		基準項目	基準値	令和6年9月9日	令和6年9月9日
				浄水	浄水
				和田川水道管理所	和田川水道管理所
				中伏木監視局	射水消防署 大門出張所
				29.0 ℃	30.0 ℃
		採 水 場 所	—	26.5 ℃	26.5 ℃
		気 温	—	0.24 mg/L	0.29 mg/L
		水 温	—	0 個/mL	0 個/mL
		残 留 塩 素	—	不検出	不検出
病原生物	1	一 般 細 菌	100 個/mL以下		
	2	大 腸 菌	不 検 出		
無機物／重金属	3	カドミウム及びその化合物	0.003 mg/L以下	0.0003 mg/L未満	0.0003 mg/L未満
	4	水 銀 及 び そ の 化 合 物	0.0005 mg/L以下	0.00005 mg/L未満	0.00005 mg/L未満
	5	セレン及びその化合物	0.01 mg/L以下	0.001 mg/L未満	0.001 mg/L未満
	6	鉛 及 び そ の 化 合 物	0.01 mg/L以下	0.001 mg/L未満	0.001 mg/L未満
	7	ヒ素及びその化合物	0.01 mg/L以下	0.001 mg/L未満	0.001 mg/L未満
	8	六 価 ク ロ ム 化 合 物	0.02 mg/L以下	0.002 mg/L未満	0.002 mg/L未満
	9	亜 硝 酸 態 窒 素	0.04 mg/L以下	0.004 mg/L未満	0.004 mg/L未満
	10	シアン化物イオン及び塩化シアン	0.01 mg/L以下	0.001 mg/L未満	0.001 mg/L未満
	11	硝酸態窒素及び亜硝酸態窒素	10 mg/L以下	0.11 mg/L	0.11 mg/L
	12	フッ素及びその化合物	0.8 mg/L以下	0.10 mg/L	0.10 mg/L
	13	ホウ素及びその化合物	1.0 mg/L以下	0.1 mg/L未満	0.1 mg/L未満
	14	四 塩 化 炭 素	0.002 mg/L以下	0.0002 mg/L未満	0.0002 mg/L未満
一 般 有 機 物	15	1,4 - ジ オ キ サ ン	0.05 mg/L以下	0.005 mg/L未満	0.005 mg/L未満
	16	シス-1,2-ジクロロエチレン及びトランス-1,2-ジクロロエチレン	0.04 mg/L以下	0.004 mg/L未満	0.004 mg/L未満
	17	ジ ク ロ ロ メ タ ン	0.02 mg/L以下	0.002 mg/L未満	0.002 mg/L未満
	18	テトラクロロエチレン	0.01 mg/L以下	0.001 mg/L未満	0.001 mg/L未満
	19	トリクロロエチレン	0.01 mg/L以下	0.001 mg/L未満	0.001 mg/L未満
	20	ベ ン ゼ ン	0.01 mg/L以下	0.001 mg/L未満	0.001 mg/L未満
	21	塩 素 酸	0.6 mg/L以下	0.07 mg/L	0.08 mg/L
消 毒 副 生 成 物	22	ク ロ ロ 酢 酸	0.02 mg/L以下	0.002 mg/L未満	0.002 mg/L未満
	23	ク ロ ロ ホ ル ム	0.06 mg/L以下	0.024 mg/L	0.022 mg/L
	24	ジ ク ロ ロ 酢 酸	0.03 mg/L以下	0.003 mg/L未満	0.003 mg/L未満
	25	ジブロモクロロメタン	0.1 mg/L以下	0.001 mg/L	0.001 mg/L
	26	臭 素 酸	0.01 mg/L以下	0.001 mg/L未満	0.001 mg/L未満
	27	総 ト リ ハ ロ メ タ ン	0.1 mg/L以下	0.031 mg/L	0.028 mg/L
	28	ト リ ク ロ ロ 酢 酸	0.03 mg/L以下	0.010 mg/L	0.010 mg/L
	29	ブ ロ モ ジ ク ロ ロ メ タ ン	0.03 mg/L以下	0.006 mg/L	0.005 mg/L
	30	ブ ロ モ ホ ル ム	0.09 mg/L以下	0.001 mg/L未満	0.001 mg/L未満
	31	ホ ル ム ア ル デ ヒ ド	0.08 mg/L以下	0.008 mg/L未満	0.008 mg/L未満
	32	亜鉛及びその化合物	1.0 mg/L以下	0.01 mg/L未満	0.01 mg/L未満
着 色	33	アルミニウム及びその化合物	0.2 mg/L以下	0.02 mg/L	0.03 mg/L
	34	鉄 及 び そ の 化 合 物	0.3 mg/L以下	0.03 mg/L未満	0.03 mg/L未満
	35	銅 及 び そ の 化 合 物	1.0 mg/L以下	0.01 mg/L未満	0.01 mg/L未満
	36	ナトリウム及びその化合物	200 mg/L以下	4.5 mg/L	4.6 mg/L
着色	37	マンガン及びその化合物	0.05 mg/L以下	0.001 mg/L未満	0.001 mg/L未満
味	38	塩 化 物 イ オ ン	200 mg/L以下	5.7 mg/L	5.7 mg/L
	39	カルシウム、マグネシウム等(硬度)	300 mg/L以下	26 mg/L	26 mg/L
	40	蒸 発 残 留 物	500 mg/L以下	40 mg/L	37 mg/L
発泡	41	陰 イ オ ン 界 面 活 性 剤	0.2 mg/L以下	0.02 mg/L未満	0.02 mg/L未満
カビ臭	42	ジ エ オ ス ミ ン	0.00001 mg/L以下	0.000001 mg/L	0.000001 mg/L
	43	2-メチルイソボルネオール	0.00001 mg/L以下	0.000001 mg/L未満	0.000001 mg/L未満
発泡	44	非 イ オ ン 界 面 活 性 剤	0.02 mg/L以下	0.005 mg/L未満	0.005 mg/L未満
臭気	45	フ ェ ノ ー ル 類	0.005 mg/L以下	0.0005 mg/L未満	0.0005 mg/L未満
味	46	有機物(全有機炭素(TOC)の量)	3 mg/L以下	0.4 mg/L	0.4 mg/L
基礎的性状	47	pH 値	5.8以上8.6以下	7.4	7.4
	48	味	異常でないこと	異常なし	異常なし
	49	臭	異常でないこと	異常なし	異常なし
	50	色 度	5 度以下	1 度未満	1 度未満
	51	濁 度	2 度以下	0.1 度未満	0.1 度未満
適 ・ 不 適 の 別			—	適	適

令和6年9月9日	令和7年1月15日	令和7年1月15日	令和7年2月4日
浄水	原 水	原 水	原 水
和田川水道管理所	和田川水道管理所	和田川水道管理所	和田川水道管理所
枇杷首公民館	布目1号井	布目6号井	広上1号井
29.0 ℃	3.0 ℃	3.0 ℃	2.0 ℃
27.6 ℃	13.5 ℃	13.3 ℃	13.9 ℃
0.33 mg/L	—	—	—
0 個/mL	0 個/mL	0 個/mL	0 個/mL
不検出	不検出	不検出	不検出
0.0003 mg/L未満	0.0003 mg/L未満	0.0003 mg/L未満	0.0003 mg/L未満
0.00005 mg/L未満	0.00005 mg/L未満	0.00005 mg/L未満	0.00005 mg/L未満
0.001 mg/L未満	0.001 mg/L未満	0.001 mg/L未満	0.001 mg/L未満
0.001 mg/L未満	0.001 mg/L未満	0.001 mg/L未満	0.001 mg/L未満
0.001 mg/L未満	0.001 mg/L未満	0.001 mg/L未満	0.001 mg/L未満
0.002 mg/L未満	0.002 mg/L未満	0.002 mg/L未満	0.002 mg/L未満
0.004 mg/L未満	0.004 mg/L未満	0.004 mg/L未満	0.004 mg/L未満
0.001 mg/L未満	0.001 mg/L未満	0.001 mg/L未満	0.001 mg/L未満
0.10 mg/L	0.86 mg/L	0.75 mg/L	0.37 mg/L
0.10 mg/L	0.11 mg/L	0.12 mg/L	0.17 mg/L
0.1 mg/L未満	0.1 mg/L未満	0.1 mg/L未満	0.1 mg/L未満
0.0002 mg/L未満	0.0002 mg/L未満	0.0002 mg/L未満	0.0002 mg/L未満
0.005 mg/L未満	0.005 mg/L未満	0.005 mg/L未満	0.005 mg/L未満
0.004 mg/L未満	0.004 mg/L未満	0.004 mg/L未満	0.004 mg/L未満
0.002 mg/L未満	0.002 mg/L未満	0.002 mg/L未満	0.002 mg/L未満
0.001 mg/L未満	0.001 mg/L未満	0.001 mg/L未満	0.001 mg/L未満
0.001 mg/L未満	0.001 mg/L未満	0.001 mg/L未満	0.001 mg/L未満
0.001 mg/L未満	0.001 mg/L未満	0.001 mg/L未満	0.001 mg/L未満
0.07 mg/L			
0.002 mg/L未満			
0.021 mg/L			
0.003 mg/L未満			
0.001 mg/L			
0.001 mg/L未満			
0.027 mg/L			
0.009 mg/L			
0.005 mg/L			
0.001 mg/L未満			
0.008 mg/L未満			
0.01 mg/L未満	0.01 mg/L未満	0.01 mg/L未満	0.01 mg/L未満
0.04 mg/L	0.01 mg/L未満	0.01 mg/L未満	0.01 mg/L未満
0.03 mg/L未満	0.03 mg/L未満	0.03 mg/L未満	0.03 mg/L未満
0.01 mg/L未満	0.01 mg/L未満	0.01 mg/L未満	0.01 mg/L未満
4.5 mg/L	8.8 mg/L	8.2 mg/L	5.8 mg/L
0.001 mg/L未満	0.001 mg/L未満	0.010 mg/L	0.001 mg/L未満
5.6 mg/L	8.0 mg/L	7.0 mg/L	4.2 mg/L
28 mg/L	61 mg/L	55 mg/L	37 mg/L
39 mg/L	95 mg/L	88 mg/L	62 mg/L
0.02 mg/L未満	0.02 mg/L未満	0.02 mg/L未満	0.02 mg/L未満
0.000001 mg/L			
0.000001 mg/L未満			
0.005 mg/L未満	0.005 mg/L未満	0.005 mg/L未満	0.005 mg/L未満
0.0005 mg/L未満	0.0005 mg/L未満	0.0005 mg/L未満	0.0005 mg/L未満
0.4 mg/L	0.3 mg/L未満	0.3 mg/L未満	0.3 mg/L未満
7.8	6.6	6.8	6.9
異常なし			
異常なし	異常なし	異常なし	異常なし
1 度未満	1 度未満	1 度未満	1 度未満
0.1 度未満	0.1 度未満	0.1 度未満	0.1 度
適	—	—	—

		基準項目	基準値	令和7年2月4日	令和7年2月4日
				原 水	原 水
				和田川水道管理所	和田川水道管理所
				広上2号井	広上3号井
				2.0 ℃	2.0 ℃
病原生物	1	水 温	—	13.6 ℃	13.8 ℃
		水 温	—	—	—
		残 留 塩 素	—	—	—
		一 般 細 菌	100 個/mL以下	0 個/mL	0 個/mL
		大 腸 菌	不 検 出	不検出	不検出
無機物／重金属	3	カドミウム及びその化合物	0.003 mg/L以下	0.0003 mg/L未満	0.0003 mg/L未満
	4	水 銀 及 び そ の 化 合 物	0.0005 mg/L以下	0.00005 mg/L未満	0.00005 mg/L未満
	5	セレン及びその化合物	0.01 mg/L以下	0.001 mg/L未満	0.001 mg/L未満
	6	鉛 及 び そ の 化 合 物	0.01 mg/L以下	0.001 mg/L未満	0.001 mg/L未満
	7	ヒ素及びその化合物	0.01 mg/L以下	0.001 mg/L未満	0.001 mg/L未満
	8	六 価 ク ロ ム 化 合 物	0.02 mg/L以下	0.002 mg/L未満	0.002 mg/L未満
	9	亜 硝 酸 態 窒 素	0.04 mg/L以下	0.004 mg/L未満	0.004 mg/L未満
	10	シアン化物イオン及び塩化シアン	0.01 mg/L以下	0.001 mg/L未満	0.001 mg/L未満
	11	硝酸態窒素及び亜硝酸態窒素	10 mg/L以下	0.40 mg/L	0.42 mg/L
	12	フッ素及びその化合物	0.8 mg/L以下	0.16 mg/L	0.16 mg/L
	13	ホウ素及びその化合物	1.0 mg/L以下	0.1 mg/L未満	0.1 mg/L未満
	14	四 塩 化 炭 素	0.002 mg/L以下	0.0002 mg/L未満	0.0002 mg/L未満
一 般 有 機 物	15	1,4 - ジ オ キ サ ン	0.05 mg/L以下	0.005 mg/L未満	0.005 mg/L未満
	16	シス-1,2-ジクロロエチレン及びトランス-1,2-ジクロロエチレン	0.04 mg/L以下	0.004 mg/L未満	0.004 mg/L未満
	17	ジ ク ロ ロ メ タ ン	0.02 mg/L以下	0.002 mg/L未満	0.002 mg/L未満
	18	テトラクロロエチレン	0.01 mg/L以下	0.001 mg/L未満	0.001 mg/L未満
	19	トリクロロエチレン	0.01 mg/L以下	0.001 mg/L未満	0.001 mg/L未満
	20	ベンゼン	0.01 mg/L以下	0.001 mg/L未満	0.001 mg/L未満
	21	塩 素 酸	0.6 mg/L以下		
消 毒 副 生 成 物	22	ク ロ ロ 酢 酸	0.02 mg/L以下		
	23	ク ロ ロ ホ ル ム	0.06 mg/L以下		
	24	ジ ク ロ ロ 酢 酸	0.03 mg/L以下		
	25	ジブロモクロロメタン	0.1 mg/L以下		
	26	臭 素 酸	0.01 mg/L以下		
	27	総トリハロメタン	0.1 mg/L以下		
	28	トリクロロ酢酸	0.03 mg/L以下		
	29	ブロモジクロロメタン	0.03 mg/L以下		
	30	ブロモホルム	0.09 mg/L以下		
	31	ホルムアルデヒド	0.08 mg/L以下		
着 色	32	亜鉛及びその化合物	1.0 mg/L以下	0.01 mg/L未満	0.01 mg/L未満
	33	アルミニウム及びその化合物	0.2 mg/L以下	0.01 mg/L未満	0.01 mg/L未満
	34	鉄 及 び そ の 化 合 物	0.3 mg/L以下	0.03 mg/L未満	0.03 mg/L未満
	35	銅 及 び そ の 化 合 物	1.0 mg/L以下	0.01 mg/L未満	0.01 mg/L未満
	36	ナトリウム及びその化合物	200 mg/L以下	7.2 mg/L	7.6 mg/L
味	37	マンガン及びその化合物	0.05 mg/L以下	0.001 mg/L未満	0.001 mg/L未満
着 色	38	塩 化 物 イ オ ン	200 mg/L以下	4.7 mg/L	4.6 mg/L
	39	カルシウム、マグネシウム等(硬度)	300 mg/L以下	37 mg/L	37 mg/L
	40	蒸 発 残 留 物	500 mg/L以下	71 mg/L	68 mg/L
発泡	41	陰イオン界面活性剤	0.2 mg/L以下	0.02 mg/L未満	0.02 mg/L未満
カビ臭	42	ジエオスミン	0.00001 mg/L以下		
	43	2-メチルイソボルネオール	0.00001 mg/L以下		
発泡	44	非イオン界面活性剤	0.02 mg/L以下	0.005 mg/L未満	0.005 mg/L未満
臭気	45	フエノール類	0.005 mg/L以下	0.0005 mg/L未満	0.0005 mg/L未満
	46	有機物(全有機炭素(TOC)の量)	3 mg/L以下	0.3 mg/L未満	0.3 mg/L未満
基 礎 的 性 状	47	pH 値	5.8以上8.6以下	7.0	6.8
	48	味	異常でないこと		
	49	臭 気	異常でないこと	異常なし	異常なし
	50	色 度	5 度以下	1 度未満	1 度未満
	51	濁 度	2 度以下	0.1 度未満	0.1 度未満
適 ・ 不 適 の 別			—	—	—

第 4 章

業 務

- 1 年度別業務概況
- 2 水源別配水量
- 3 配水量分析表
- 4 年間受水量及び取水量
- 5 月別最大・最小・平均配水量
- 6 水道用水受給協定の変遷
- 7 用途別・段階別使用水量推移表

第 4 章 業 務

1 年度別業務概況

項 目		令和 2 年 度	令和 3 年 度		令和 4 年 度	
			対前年度 比%		対前年度 比%	
給 水 区 域 内 人 口 A (人)		92,130	91,458	99.3	91,067	99.6
計 画 給 水 人 口 B (人)		95,500	95,500	100.0	95,500	100.0
現 在 給 水 人 口 C (人)		91,388	90,737	99.3	90,370	99.6
普 及 率 (%) $C/A \times 100$		99.2	99.2	100.0	99.2	100.0
普 及 率 (%) $C/B \times 100$		95.7	95.0	99.3	94.6	99.6
導 送 配 水 管 延 長 (m)		746,770	746,916	100.0	747,205	100.0
年 間 配 水 量 D (m ³)		10,807,155	10,584,037	97.9	10,512,731	99.3
年 間 有 収 水 量 E (m ³)		10,153,031	10,000,685	98.5	9,877,605	98.8
有 収 率 (%) $E/D \times 100$		93.9 (89.8)	94.5 (90.1)	100.6 (100.3)	94.0 (89.8)	99.5 (99.7)
一日最大配水量 (m ³)	夏 季	32,246	32,218	99.9	31,580	98.0
	冬 季	◎ 37,749	◎ 35,868	95.0	◎ 43,074	120.1
一 日 平 均 配 水 量 (m ³)		29,609	28,997	97.9	28,802	99.3
一 日 平 均 有 収 水 量 (m ³)		27,817	27,399	98.5	27,062	98.8
一 人 一 日 最 大 配 水 量 (ℓ)		413	395	95.6	477	120.8
一 人 一 日 平 均 配 水 量 (ℓ)		324	320	98.8	319	99.7
一 人 一 日 平 均 有 収 水 量 (ℓ)		304	302	99.3	299	99.0
給 水 栓 数 (栓)		35,948	36,121	100.5	36,239	100.3
供 給 単 価 (円銭/m ³)		186.4 (166.5)	186.2 (171.7)	99.9 (103.1)	187.2 (170.3)	100.5 (99.2)
給 水 原 価 (円銭/m ³)		171.8 (166.4)	173.3 (167.7)	100.9 (100.8)	168.6 (174.8)	97.3 (104.2)
職 員 数 (人)		21	20	95.2	20	100.0

(注) 1 表下段()内は、水道事業(法適用企業)における末端給水事業の全国平均である。
令和6年度分は未公表。

2 一日最大配水量欄◎印は、当該年度における一日最大配水量を示す。

3 職員数は、水道事業会計負担の正規職員数とする。

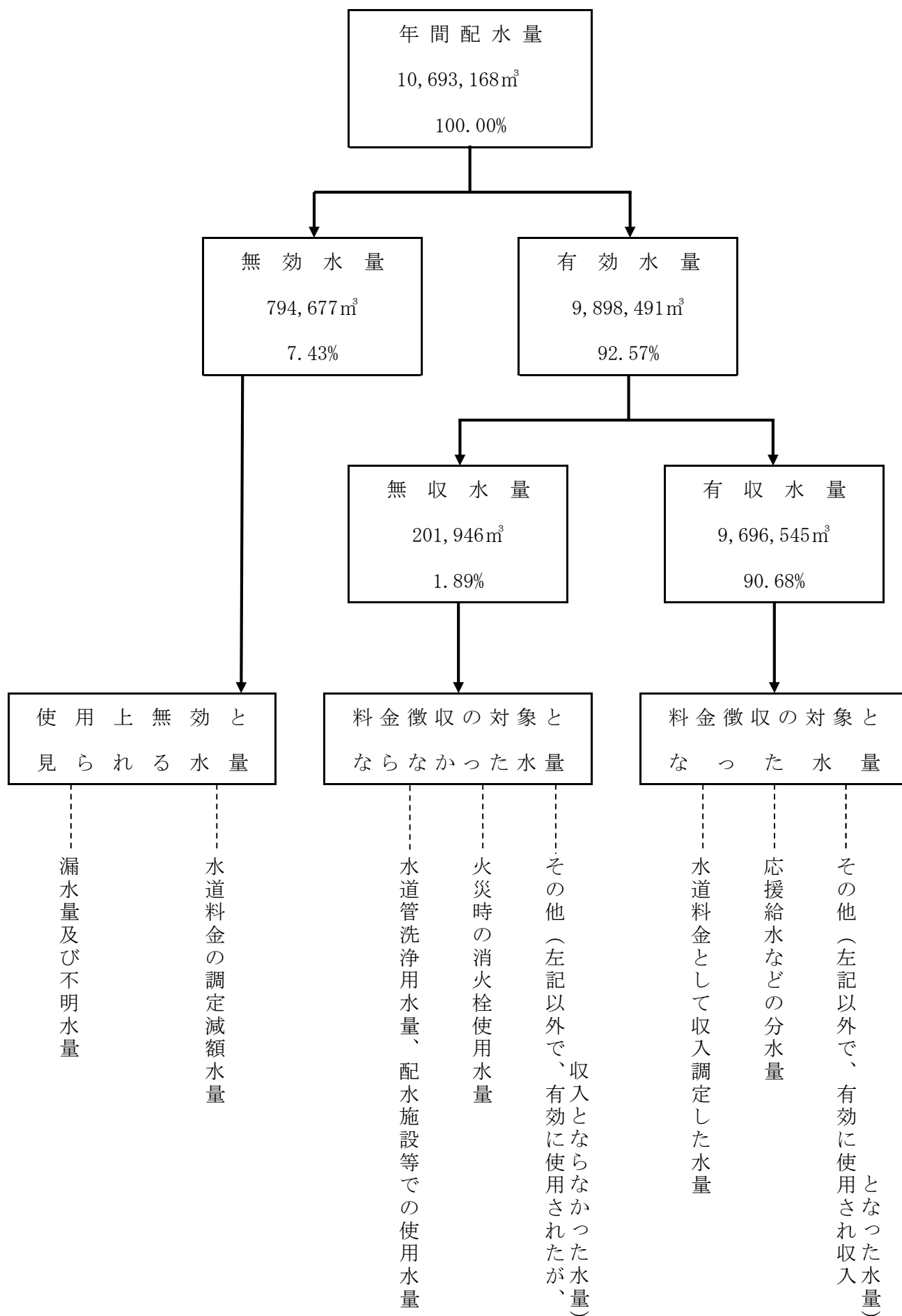
令和 5 年 度		令和 6 年 度		指数（令和 2 年度＝100）			
	対前年度 比%		対前年度 比%	R3	R4	R5	R6
90,669	99.6	89,836	99.1	99.3	98.8	98.4	97.5
95,500	100.0	95,500	100.0	100.0	100.0	100.0	100.0
89,998	99.6	89,180	99.1	99.3	98.9	98.5	97.6
99.3	100.1	99.3	100.0	100.0	100.0	100.1	100.1
94.2	99.6	93.4	99.2	99.3	98.9	98.4	97.6
747,786	100.1	748,864	100.1	100.0	100.1	100.1	100.3
10,495,617	99.8	10,693,168	101.9	97.9	97.3	97.1	98.9
9,781,681	99.0	9,696,545	99.1	98.5	97.3	96.3	95.5
93.2 (89.4)	99.1 (99.6)	90.7 －	97.3 －	100.6 (100.3)	100.1 (100.0)	99.3 (99.6)	96.6 －
31,885	101.0	30,718	96.3	99.9	97.9	98.9	95.3
◎ 40,964	95.1	◎ 37,992	92.7	95.0	114.1	108.5	100.6
28,677	99.6	29,296	102.2	97.9	97.3	96.9	98.9
26,726	98.8	26,566	99.4	98.5	97.3	96.1	95.5
455	95.4	426	93.6	95.6	115.5	110.2	103.1
319	100.0	329	103.1	98.8	98.5	98.5	101.5
297	99.3	298	100.3	99.3	98.4	97.7	98.0
36,533	100.8	36,614	100.2	100.5	100.8	101.6	101.9
187.9 (173.7)	100.4 (102.0)	188.1 －	100.1 －	99.9 (103.1)	100.4 (102.3)	100.8 (104.3)	100.9 －
172.9 (177.6)	102.6 (101.6)	183.6 －	106.2 －	100.9 (100.8)	98.1 (105.0)	100.6 (106.7)	106.9 －
20	100.0	20	100.0	95.2	95.2	95.2	95.2

2 水源別配水量

(単位：m³)

年 度	受 水 分	鳥越調整場 総 配 水 〔 広上自己水 受 水 実 績 〕	自己水源分 布目配水	その他配水分		年 配 水 間 量
				御 坊 山	枇 杷 首	
27	9,329,820	1,434,679	11,519	7,748	10,750	10,794,516
		(86,755)				
28	9,343,920	1,408,224	12,675	7,938	13,086	10,785,843
		(68,444)				
29	9,503,610	1,466,056	59,361	8,080	13,783	11,050,890
		(145,109)				
30	9,264,185	1,440,273	11,361	7,897	10,508	10,734,224
		(104,649)				
R01	8,856,590	1,779,105	10,394	8,058	11,238	10,665,385
		(90,232)				
R02	8,799,940	1,963,693	19,528	6,867	17,127	10,807,155
		(114,234)				
R03	9,528,660	968,551	64,943	7,789	14,094	10,584,037
		(55,551)				
R04	9,747,960	666,187	76,611	7,125	14,848	10,512,731
		(51,684)				
R05	8,561,420	1,888,200	24,394	5,961	15,642	10,495,617
		(115,466)				
R06	8,668,470	1,936,865	67,125	6,166	14,542	10,693,168
		(188,963)				

3 配水量分析表



4 年間受水量及び取水量

(単位：m³)

年 度	県営水道用水受水量			その他 受水量	自己水源取水量		
	和田川分	子撫川分	計	枇杷首	布目	広上	大島
2	6,723,200	4,120,470	10,843,670	17,127	53,112	135,605	1,968
3	6,838,900	3,879,383	10,718,283	14,094	99,720	66,769	2,294
4	6,920,400	3,824,620	10,745,020	15,152	110,833	96,548	1,723
5	7,039,500	3,766,872	10,806,372	15,024	53,790	128,882	0
6	6,877,481	3,765,946	10,643,427	14,662	99,127	204,265	0

※自己水源取水量は、取水実績量とし、試運転等の管理水量を含む。

5 月別最大・最小・平均配水量

(単位：m³)

区分 月	最大配水量	日 付	最小配水量	日 付	平均配水量
4	28,732	4月25日	27,172	4月21日	28,051
5	28,765	5月23日	26,921	5月19日	27,804
6	30,667	6月13日	26,133	6月23日	28,405
7	30,696	7月5日	26,001	7月14日	28,722
8	30,718	8月23日	27,518	8月31日	29,266
9	29,740	9月26日	26,267	9月22日	28,400
10	29,558	10月14日	26,927	10月13日	28,587
11	29,175	11月14日	26,844	11月2日	28,164
12	30,965	12月28日	27,343	12月7日	28,614
1	33,412	1月30日	24,988	1月1日	29,579
2	37,992	2月6日	29,817	2月2日	34,153
3	33,194	3月27日	30,814	3月16日	32,146
年 間	37,992	2月6日	24,988	1月1日	29,296

6 水道用水受給協定の変遷

(1) 当初協定（昭和54年4月1日締結）

	S54	S55	S56	S57	S58	S59	S60
協定水量（m ³ ）	3,000	3,000	8,000	8,000	8,000	13,000	13,000
単 価（円）	40	40	6,400	6,400	6,400	6,400	6,800

※協定水量の内、下段水量は協定締結後の水需要の伸び悩みにより県と協議し減量した水量

(2) 第2次協定（昭和61年4月1日締結）

	S61	S62	S63	H1	H2
協定水量（m ³ ）	7,600	7,600	8,700	8,700	10,000
単 価（円）	60	65	65	70	70

(3) 第3次協定（平成3年4月1日締結）

	H3	H4	H5	H6	H7
協定水量（m ³ ）	10,000	10,700	10,700	11,400	11,400
単 価（円）	75	75	80	80	85

(4) 第4次協定（平成8年4月1日締結）

	H8	H9	H10
協定水量（m ³ ）	12,000	12,000	13,400
単 価（円）	85	90	90

(5) 第5次協定（平成11年3月16日締結）

	H11	H12	H13	H14	H15	H16	H17
協定水量（m ³ ）	13,400	13,400	13,400	13,400	13,400	13,400	13,400
単 価（円）	90	90	90	95	95	90	90
	H18	H19					
協定水量（m ³ ）	13,400	13,400					
単 価（円）	85	85					

(6) 第6次協定（平成20年3月27日締結）

	H20	H21	H22
協定水量（m ³ ）	12,900	12,900	12,900
単 価（円）	75	75	75

(7) 第7次協定（平成23年3月22日締結）

	H23	H24	H25
協定水量（m ³ ）	12,257	12,254	12,254
単 価（円）	70	70	70

※第6次協定と比較し、水量で5%減、単価で5円/m³減となる。

(8) 第8次協定（平成26年3月26日締結）

	H26	H27	H28	H29
協定水量（m ³ ）	12,010	12,012	12,010	12,010
単 価（円）	65	65	65	65

※第7次協定と比較し、水量で2%減、単価で5円/m³減となる。

(9) 第9次協定（平成30年3月23日締結）

	H30	H31/R1	R2
協定水量（m ³ ）	11,289	11,292	11,289
単 価（円）	65	65	65

※第8次協定と比較し、水量で6%減となる。

(10) 第10次協定（令和3年3月24日締結）

	R3
協定水量（m ³ ）	10,612
単 価（円）	65

※第9次協定と比較し、水量で6%減となる。

(11) 第11次協定（令和4年3月28日締結）

	R4	R5	R6	R7
基礎水量（m ³ ）	6,900	6,900	6,900	6,900
基本料金（円）	60	60	60	60
使用水量（m ³ ）	10,452	10,292	10,132	9,972
従量料金（円）	20	20	20	20

※基本料金と従量料金からなる二部料金制へ改正。

第11次協定から使用水量を毎年160m³/日減量し、受水の申込みにより決定予定。

7 用途別・段階別使用水量推移表

用 途	年度 区分	令和 2 年度	令和 3 年度		令和 4 年度	
				対前年 度比%		対前年 度比%
一 般 用	基 本 水 量	3,488,999	3,500,497	100.3	3,504,460	100.1
	従 量 1	3,838,003	3,694,458	96.3	3,601,207	97.5
	従 量 2	2,592,030	2,575,028	99.3	2,528,008	98.2
	計	9,919,032	9,769,983	98.5	9,633,675	98.6
福 祉 用	基 本 水 量	43,269	45,568	105.3	48,599	106.7
	従量(11～40 m ³)	50,281	49,694	98.8	51,229	103.1
	従 量 (41 m ³ ～)	5,707	4,760	83.4	5,629	118.3
	計	99,257	100,022	100.8	105,457	105.4
神社・公益用	基 本 水 量	3,048	3,154	103.5	3,453	109.5
	従量(11～40 m ³)	541	516	95.4	775	150.2
	従 量 (41 m ³ ～)	316	90	28.5	245	272.2
	計	3,905	3,760	96.3	4,473	119.0
ア パ ー ト 用	基 本 水 量	54,924	53,879	98.1	54,077	100.4
	従量(11～40 m ³)	21,754	17,493	80.4	18,374	105.0
	従 量 (41 m ³ ～)	13,910	13,392	96.3	13,449	100.4
	計	90,588	84,764	93.6	85,900	101.3
浴 場 用	基 本 水 量	1,440	1,440	100.0	1,416	98.3
	従 量 (41 m ³ ～)	26,589	25,674	96.6	24,802	96.6
	計	28,029	27,114	96.7	26,218	96.7
臨 時 用		0	0	—	0	—
公 設 消 火 栓 用		114	1,457	1,278.1	378	25.9
船 舶 給 水 用		12,106	13,585	112.2	21,504	158.3
合 計		10,153,031	10,000,685	98.5	9,877,605	98.8

(単位：m³)

令和5年度		令和6年度		指数 (令和2年度=100)			
	対前年度比%		対前年度比%	R3	R4	R5	R6
3,499,751	99.9	3,507,834	100.2	100.3	100.4	100.3	100.5
3,474,803	96.5	3,426,898	98.6	96.3	93.8	90.5	89.3
2,558,891	101.2	2,517,947	98.4	99.3	97.5	98.7	97.1
9,533,445	99.0	9,452,679	99.2	98.5	97.1	96.1	95.3
49,841	102.6	49,069	98.5	105.3	112.3	115.2	113.4
54,458	106.3	53,474	98.2	98.8	101.9	108.3	106.4
5,444	96.7	5,402	99.2	83.4	98.6	95.4	94.7
109,743	104.1	107,945	98.4	100.8	106.2	110.6	108.8
3,724	107.8	3,752	100.8	103.5	113.3	122.2	123.1
481	62.1	354	73.6	95.4	143.3	88.9	65.4
829	338.4	11	1.3	28.5	77.5	262.3	3.5
5,034	112.5	4,117	81.8	96.3	114.5	128.9	105.4
54,883	101.5	55,414	101.0	98.1	98.5	99.9	100.9
16,099	87.6	17,774	110.4	80.4	84.5	74.0	81.7
17,656	131.3	14,210	80.5	96.3	96.7	126.9	102.2
88,638	103.2	87,398	98.6	93.6	94.8	97.8	96.5
1,127	79.6	1,140	101.2	100.0	98.3	78.3	79.2
16,502	66.5	15,822	95.9	96.6	93.3	62.1	59.5
17,629	67.2	16,962	96.2	96.7	93.5	62.9	60.5
0	—	0	—	—	—	—	—
209	55.3	412	197.1	1,278.1	331.6	183.3	361.4
26,983	125.5	27,032	100.2	112.2	177.6	222.9	223.3
9,781,681	99.0	9,696,545	99.1	98.5	97.3	96.3	95.5

第 5 章

給水装置工事状況及び 漏水防止年次計画表

- 1 量水器計画取替状況
- 2 給水工事状況
- 3 空気弁・安全弁設置状況
- 4 消火栓設置状況
- 5 漏水防止年次計画表

第 5 章 給水装置工事状況及び漏水防止年次計画表

1 量水器計画取替状況

(単位：個)

<div style="display: inline-block; transform: rotate(-45deg);"> <div>口径 (mm)</div> <div>年度</div> </div>	φ 13	φ 20	φ 25	φ 30	φ 40	φ 50	φ 75	φ 100	φ 150	合 計
27	261	3,910	134	2	38	7	3	2	0	4,357
28	652	2,820	287	1	111	11	4	1	0	3,887
29	1,218	3,158	317	2	46	21	10	6	0	4,778
30	11	5,468	50	1	96	13	8	1	1	5,649
R01	525	4,423	187	2	69	32	16	2	1	5,257
R02	349	4,061	96	0	64	18	2	2	1	4,593
R03	293	4,591	171	0	54	21	9	0	0	5,139
R04	177	3,882	125	2	46	14	3	3	0	4,252
R05	544	3,108	265	1	104	18	5	2	0	4,047
R06	1,025	3,446	367	2	75	20	13	3	0	4,951

2 給水工事状況

(単位：件)

<div style="display: inline-block; transform: rotate(-45deg);"> <div>種別</div> <div>年度</div> </div>	新 設	口 変 径 更	改良に伴う 口径変更	増 設 開 栓	移 設	撤 去	開 栓	閉 栓	合 計
27	304	10	125	292	5	41	2,921	3,200	6,898
28	354	9	42	279	5	29	2,899	3,035	6,652
29	388	10	79	280	1	29	2,954	3,144	6,885
30	614	6	50	354	8	19	3,255	3,527	7,833
R01	382	9	9	290	6	10	3,034	3,203	6,943
R02	221	10	26	327	1	38	3,073	3,235	6,931
R03	173	9	21	306	2	3	3,240	3,445	7,199
R04	307	12	10	314	6	3	3,326	3,625	7,603
R05	249	1	17	240	7	15	3,592	3,579	7,700
R06	203	7	2	303	4	2	3,052	3,237	6,810

(注) 新設欄には、開発行為を含む。

(注) 増設開栓には増設は含まない。

3 空気弁・安全弁設置状況

(単位：基)

空 気 弁			安 全 弁		
5 年度末合計	6 年度設置	6 年度末合計	5 年度末合計	6 年度設置	6 年度末合計
173	2	175	28	0	28

4 消火栓設置状況

(単位：基)

5 年度末合計	6 年度			6 年度末合計
	新設	移設	撤去	
1,854	6	14	0	1,860

(注) 消火栓新設は、開発行為分を含む。

5 漏水防止年次計画表

漏水防止計画	年 次 計 画	基 本 構 想	目 標 有 収 率
第1次漏水防止 5か年計画	昭和47年度 ～昭和51年度	<ul style="list-style-type: none"> 漏水防止係の新設 漏水防止関係規定要領集の作成 	82.5% (昭和51年度 実績74.18%)
第2次漏水防止 3か年計画	昭和52年度 ～昭和54年度	<ul style="list-style-type: none"> ブロック別流量計の設置計画作成 維持係の強化 	80.0% (昭和54年度 実績82.88%)
第3次漏水防止 4か年計画	昭和54年度 ～昭和57年度	<ul style="list-style-type: none"> 新湊旧市及び小杉旧町の音聴作業の実施 5か年計画で給水戸番図の作成に着手 配水管整備5か年計画として石綿セメント管約19kmを改良 	85.0% (昭和57年度 実績80.28%)
第4次漏水防止 5か年計画	昭和58年度 ～昭和62年度	<ul style="list-style-type: none"> 小ブロック化構想の推進 配水管整備計画の継続的な推進 漏水発見から修繕の迅速化 庁内における連携体制の強化 	84.0% (昭和62年度 実績84.18%)
第5次漏水防止 3か年計画	昭和63年度 ～平成2年度	<ul style="list-style-type: none"> 第2次（8か年計画）配水管整備計画の推進 小ブロック化のブロック細分化の推進 漏水修繕体制の充実 (漏水発見から修繕の迅速化) 情報交換の推進 (庁内における連携体制の強化) 	86.0% (平成2年度 実績87.45%)
第6次漏水防止 5か年計画	平成3年度 ～平成7年度	<ul style="list-style-type: none"> 小ブロック化における夜間最小流量調査 (効率的な漏水調査の実施) 配水管整備計画の継続的推進 漏水修繕体制の充実 (漏水発見から修繕の迅速化) 公共事業等における工事の立会いと事前協議の徹底 図面管理の高度化 	90.0% (平成7年度 実績85.82%)
第7次漏水防止 5か年計画	平成8年度 ～平成12年度	<ul style="list-style-type: none"> 《基本的対策》 漏水調査機器の有効活用 図面整備等の推進 《対症療法的対策》 漏水の発見から修繕への迅速対応 《予防的対策》 老朽管更新事業計画の継続的推進 公共事業等における工事の立会いと事前協議の徹底 	90.0% (平成12年度 実績90.63%)
第8次漏水防止 5か年計画	平成11年度 ～平成15年度	<ul style="list-style-type: none"> 《基本的対策》 漏水調査機器の有効活用 図面整備等の推進 ブロック流量計の把握整備 専門的技術研修の受講 《対症療法的対策》 漏水の発見から修繕への迅速対応 《予防的対策》 老朽管更新事業計画の継続的推進 	92.0% (平成15年度 実績92.69%)

漏水防止計画	年 次 計 画	基 本 構 想	目 標 有 収 率
第9次漏水防止 5か年計画	平成16年度 ～平成20年度	《基本的対策》 ・漏水調査機器の有効活用 ・図面整備等の推進 ・小杉地区ブロックの流量計の設置 ・専門的技術研修の受講 《対症療法的対策》 ・漏水の発見から修繕への迅速対応 《予防的対策》 ・老朽铸铁管更新事業 ・第1次鉛製給水管更新事業	93.0% (平成20年度 実績91.34%)
第10次漏水防止 5か年計画	平成21年度 ～平成25年度	《基本的対策》 ・漏水調査機器の有効活用 ・図面整備等の推進 ・専門的技術研修の受講 《対症療法的対策》 ・漏水の発見から修繕への迅速対応 《予防的対策》 ・鉛製給水管の更新事業	93.0% (平成25年度 実績91.66%)
第11次漏水防止 5か年計画	平成26年度 ～平成30年度	《基本的対策》 ・漏水調査機器の有効活用 ・図面整備等の推進 ・専門的技術研修の受講 《対症療法的対策》 ・漏水の発見から修繕への迅速対応 《予防的対策》 ・水道職員と管工事業協同組合との技術継承 及びスキル向上のための相互連携強化	93.3 % (平成30年度 実績94.13%)
第12次漏水防止 5か年計画	令和元年度 ～令和5年度	《基本的対策》 ・ブロック別での配水量の分析 ・漏水調査機器の有効活用 ・図面整備等の推進 ・専門的技術研修の受講 《対症療法的対策》 ・漏水の発見から修繕への迅速対応 《予防的対策》 ・配水管の健全度や新技術の導入による長寿命 化の推進 ・水道職員と管工事業協同組合との技術継承 及びスキル向上のための相互連携強化	95.0% (令和5年度 実績93.20%)

漏水防止計画	年 次 計 画	基 本 構 想	目 標 有 収 率
第13次漏水防止 5 か年計画	令和 6 年度 ～令和10年度	《基本的対策》 <ul style="list-style-type: none"> ・ブロック別での配水量の分析 ・漏水調査機器の有効活用 ・図面整備等の推進 ・専門的技術研修の受講 《対症療法的対策》 <ul style="list-style-type: none"> ・漏水の発見から修繕への迅速対応 《予防的対策》 <ul style="list-style-type: none"> ・配水管の健全度や新技術の導入による長寿命化の推進および漏水リスクの判定 ・水道職員と管工事業協同組合との技術継承及びスキル向上のための相互連携強化 	95.0% (令和 6 年度 実績90.68%

第 6 章

料 金

- 1 水道料金表及び加入金
- 2 用途別・段階別料金表
- 3 業種別水量、料金表
- 4 用途別・口径別年度末給水栓数表
- 5 水道料金納付方法の状況

第 6 章 料 金

1 水道料金表（税抜き）

改定年月日：平成20年4月1日

（1月につき）

用 途	区 分	基 本 料 金	基 本 量	従 量 料 金	
一 般 用	口径 13mm	1,400円	10m ³	11m ³ ～40m ³ 170円／m ³	41m ³ ～ 210円／m ³
	口径 20mm	1,500円			
	口径 25mm	1,700円			
	口径 30mm	800円	—	1m ³ ～ 210円／m ³	
	口径 40mm	900円			
	口径 50mm	10,200円			
	口径 75mm	26,500円			
	口径 100mm	54,500円			
	口径 150mm	156,200円			
	口径 200mm以上	別に市長が定める。			
浴 場 用		6,100円	40m ³	41m ³ ～ 110円／m ³	
臨 時 用		—	—	1m ³ ～ 420円／m ³	
消 火 栓 用	1 栓 10分	2,000円	火災の場合は無料とする。		
ア パ ー ト 用	使用戸数当たり	1,400円	10m ³	11m ³ ～40m ³ 170円／m ³	41m ³ ～ 210円／m ³
船 舶 給 水 用		—	—	1m ³ ～ 210円／m ³	

加入金（税抜き）

給水管の口径	加 入 金 の 額
13mm	42,000円
20mm	117,000円
25mm	199,000円
40mm	616,000円
50mm	1,060,000円
75mm	2,873,000円
100mm	5,871,000円
150mm	16,007,000円
200mm以上	別に市長が定める。

2 用途別・段階別料金表（税抜き）

用 途	年度 区分	令和 2 年度	令和 3 年度	対 前 年 度 比 %
一 般 用	基 本 料 金	659,394,145	656,478,615	99.6
	従 量 (11 ～ 40 m ³)	652,528,850	628,038,820	96.2
	従 量 (41 m ³ ～)	542,649,870	540,419,040	99.6
	計	1,854,572,865	1,824,936,475	98.4
福 祉 用	基 本 料 金	3,466,750	3,637,600	104.9
	従 量 (11 ～ 40 m ³)	8,544,540	8,447,980	98.9
	従 量 (41 m ³ ～)	1,196,580	999,600	83.5
	計	13,207,870	13,085,180	99.1
神社・公益用	基 本 料 金	2,441,950	2,436,250	99.8
	従 量 (11 ～ 40 m ³)	104,040	84,660	81.4
	従 量 (41 m ³ ～)	45,150	18,900	41.9
	計	2,591,140	2,539,810	98.0
ア パ ー ト 用	基 本 料 金	9,464,000	9,451,000	99.9
	従 量 (11 ～ 40 m ³)	3,688,490	2,973,810	80.6
	従 量 (41 m ³ ～)	2,921,100	2,812,320	96.3
	計	16,073,590	15,237,130	94.8
浴 場 用	基 本 料 金	219,600	217,050	98.8
	従 量 (41 m ³ ～)	2,924,790	2,824,140	96.6
	計	3,144,390	3,041,190	96.7
臨 時 用		0	0	—
公 設 消 火 栓 用		22,800	293,600	1,287.7
船 舶 給 水 用		2,542,260	2,852,850	112.2
消 費 税 調 整 額		△ 98	△ 114	—
合 計		1,892,154,817	1,861,986,121	98.4

(単位：円)

令和4年度	対前年度 比 %	令和5年度	対前年度 比 %	令和6年度	対前年度 比 %
666,536,125	101.5	669,340,290	100.4	673,066,005	100.6
612,152,789	97.5	590,673,670	96.5	582,512,310	98.6
530,758,620	98.2	536,983,650	101.2	528,115,980	98.3
1,809,447,534	99.2	1,796,997,610	99.3	1,783,694,295	99.3
3,964,800	109.0	4,010,300	101.1	3,930,150	98.0
8,706,380	103.1	9,257,860	106.3	9,089,220	98.2
1,180,830	118.1	1,143,240	96.8	1,134,420	99.2
13,852,010	105.9	14,411,400	104.0	14,153,790	98.2
2,455,600	100.8	2,450,700	99.8	2,453,150	100.1
131,750	155.6	81,770	62.1	60,180	73.6
51,450	272.2	174,090	338.4	2,310	1.3
2,638,800	103.9	2,706,560	102.6	2,515,640	92.9
9,645,300	102.1	9,808,400	101.7	9,935,100	101.3
3,112,870	104.7	2,736,830	87.9	3,021,580	110.4
2,824,290	100.4	3,707,760	131.3	2,984,100	80.5
15,582,460	102.3	16,252,990	104.3	15,940,780	98.1
219,600	101.2	204,350	93.1	173,850	85.1
2,728,220	96.6	1,815,220	66.5	1,740,420	95.9
2,947,820	96.9	2,019,570	68.5	1,914,270	94.8
0	—	0	—	0	—
78,800	26.8	44,290	56.2	83,660	188.9
4,515,840	158.3	5,666,430	125.5	5,676,720	100.2
△ 646	—	△ 110	—	△ 99	—
1,849,062,618	99.3	1,838,098,740	99.4	1,823,979,056	99.2

3 業種別水量、料金表

業 種	年度 区分	令和 2 年度	令和 3 年度		令和 4 年度	
				対前年 度比%		対前年 度比%
家 庭 用	水 量 (m ³)	7,373,969	7,210,831	97.8	7,125,910	98.8
	金 額	1,290,586,705	1,258,192,465	97.5	1,251,894,289	99.5
福 祉 用	水 量 (m ³)	99,257	100,029	100.8	105,431	105.4
	金 額	13,207,870	13,084,130	99.1	13,849,590	105.9
神社・公益用	水 量 (m ³)	3,905	3,760	96.3	4,566	121.4
	金 額	2,591,140	2,539,810	98.0	2,654,000	104.5
ア パ ー ト 用	水 量 (m ³)	450,245	432,773	96.1	431,497	99.7
	金 額	86,761,360	83,582,750	96.3	84,352,225	100.9
営 業 用	水 量 (m ³)	1,193,645	1,174,880	98.4	1,121,454	95.5
	金 額	256,384,730	252,341,410	98.4	241,746,690	95.8
工 業 用	水 量 (m ³)	562,349	597,587	106.3	601,237	100.6
	金 額	128,550,680	135,929,070	105.7	136,706,070	100.6
官 公 署 用	水 量 (m ³)	428,427	437,706	102.2	438,677	100.2
	金 額	108,139,930	109,916,980	101.6	110,153,210	100.2
浴 場 用	水 量 (m ³)	29,014	28,077	96.8	26,951	96.0
	金 額	3,367,440	3,253,170	96.6	3,112,550	95.7
消 火 栓 用	水 量 (m ³)	114	1,457	1,278.1	378	25.9
	金 額	22,800	293,600	1,287.7	78,800	26.8
船 舶 給 水 用	水 量 (m ³)	12,106	13,585	112.2	21,504	158.3
	金 額	2,542,260	2,852,850	112.2	4,515,840	158.3
臨 時 用	水 量 (m ³)	0	0	—	0	—
	金 額	0	0	—	0	—
消 費 税 調 整 額		△98	△114	—	△646	—
合 計		1,892,154,817	1,861,986,121	98.4	1,849,062,618	99.3

(単位：円)

令和5年度		令和6年度		指数 (令和2年度=100)			
	対前年度比%		対前年度比%	R3	R4	R5	R6
6,995,848	98.2	6,954,301	99.4	97.8	96.6	94.9	94.3
1,232,718,710	98.5	1,227,387,900	99.6	97.5	97.0	95.5	95.1
109,743	104.1	107,945	98.4	100.8	106.2	110.6	108.8
14,411,400	104.1	14,153,790	98.2	99.1	104.9	109.1	107.2
5,092	111.5	4,295	84.3	96.3	116.9	130.4	110.0
2,727,080	102.8	2,543,500	93.3	98.0	102.4	105.2	98.2
425,579	98.6	428,592	100.7	96.1	95.8	94.5	95.2
83,338,100	98.8	83,700,325	100.4	96.3	97.2	96.1	96.5
1,135,444	101.2	1,104,621	97.3	98.4	94.0	95.1	92.5
244,945,880	101.3	238,876,890	97.5	98.4	94.3	95.5	93.2
624,387	103.9	633,019	101.4	106.3	106.9	111.0	112.6
141,505,220	103.5	143,346,750	101.3	105.7	106.3	110.1	111.5
439,894	100.3	417,684	95.0	102.2	102.4	102.7	97.5
110,535,240	100.3	105,952,930	95.9	101.6	101.9	102.2	98.0
18,502	68.7	18,644	100.8	96.8	92.9	63.8	64.3
2,206,500	70.9	2,256,690	102.3	96.6	92.4	65.5	67.0
209	55.3	412	197.1	1,278.1	331.6	183.3	361.4
44,290	56.2	83,660	188.9	1,287.7	345.6	194.3	366.9
26,983	125.5	27,032	100.2	112.2	177.6	222.9	223.3
5,666,430	125.5	5,676,720	100.2	112.2	177.6	222.9	223.3
0	—	0	—	—	—	—	—
0	—	0	—	—	—	—	—
△110	—	△99	—	—	—	—	—
1,838,098,740	99.4	1,823,979,056	99.2	98.4	97.7	97.1	96.4

4 用途別・口径別年度末給水栓数表

(単位：栓)

年度		令和2年度	令和3年度	令和4年度	令和5年度	令和6年度	
用途	口径					増	減
一般用	φ 13	2,894	2,894	2,838	2,869	2,825	△ 44
	20	30,395	30,547	30,698	30,971	31,077	106
	25	1,229	1,206	1,209	1,226	1,220	△ 6
	30	9	10	9	10	10	0
	40	466	466	471	472	479	7
	50	116	115	113	115	114	△ 1
	75	50	50	49	49	49	0
	100	9	9	9	9	9	0
	150	2	2	2	2	2	0
	計	35,170	35,299	35,398	35,723	35,785	62
福祉用	φ 13	37	41	43	42	35	△ 7
	20	388	417	433	406	430	24
	25	8	16	16	14	15	1
	30	1	1	1	1	0	△ 1
	40	0	0	0	1	1	0
	計	434	475	493	464	481	17
神社・公益用	φ 13	115	114	114	113	113	0
	20	164	166	166	166	167	1
	25	11	11	11	11	11	0
	40	2	2	2	2	2	0
	計	292	293	293	292	293	1
アパート用	φ 20	6	6	6	6	7	1
	25	13	13	13	13	13	0
	40	17	19	20	20	20	0
	50	3	3	3	3	3	0
	75	2	2	2	2	2	0
	100	1	1	1	1	1	0
	計	42	44	45	45	46	1
浴場用	φ 40	1	1	1	1	1	0
	50	2	2	2	1	1	0
	計	3	3	3	2	2	0
船舶用	φ 75	1	1	1	1	1	0
	100	5	5	5	5	5	0
	150	1	1	1	1	1	0
	計	7	7	7	7	7	0
合計		35,948	36,121	36,239	36,533	36,614	81

5 水道料金納付方法の状況

(単位：件、%)

年度		令和2年度	令和3年度	令和4年度	令和5年度	令和6年度	
項目						増	減
直接納付	件数	4,811	5,064	5,264	5,399	5,549	150
	構成比	13.4	14.0	14.5	14.8	15.2	—
口座振替	件数	31,137	31,057	30,975	31,134	31,065	△ 69
	構成比	86.6	86.0	85.5	85.2	84.8	—
合計		35,948	36,121	36,239	36,533	36,614	81

第 7 章

財 務

- 1 比較損益計算書
- 2－(1) 費用明細表
- 2－(2) 予算費目別費用明細表
- 3 資本的収支の状況
- 4 比較貸借対照表
- 5 キャッシュ・フロー計算書（前年度比較）
- 6 資金運用表
- 7 正味運転資金増減明細表
- 8 給水原価構成表
- 9 水道料金原価比較表
- 10 有収水量 1 m³当たり給水原価の推移
- 11 損益勘定職員 1 人当たりの生産性比較表
- 12 職員給与費比較表
- 13 令和 6 年度末企業債構成表
- 14 企業債償還予定表
- 15 経営分析表

第 7 章 財 務

1 比較損益計算書

区 分	令 和 2 年 度		令 和 3 年 度		令 和 4 年 度	
	金 額	対営業 収益比%	金 額	対営業 収益比%	金 額	対営業 収益比%
給 水 収 益	1,892,154,817	99.5	1,861,986,121	99.5	1,849,062,618	99.5
受 託 工 事 収 益	1,063,000	0.1	540,000	0.0	1,189,000	0.1
そ の 他 の 営 業 収 益	8,429,256	0.4	8,485,009	0.5	8,405,550	0.4
営 業 収 益 合 計	1,901,647,073	100.0	1,871,011,130	100.0	1,858,657,168	100.0
原 水 及 び 浄 水 費	500,031,217	26.3	464,454,491	24.8	438,815,295	23.6
配 水 及 び 給 水 費	161,415,094	8.5	186,582,121	10.0	155,092,413	8.3
受 託 工 事 費	942,000	0.0	490,000	0.0	1,080,000	0.1
業 務 費	102,683,057	5.4	99,666,757	5.3	100,947,567	5.4
総 係 費	82,383,342	4.3	83,135,359	4.5	90,813,319	4.9
減 価 償 却 費	770,249,353	40.5	777,602,735	41.6	779,684,038	41.9
資 産 減 耗 費	26,287,425	1.4	24,652,929	1.3	16,151,929	0.9
そ の 他 営 業 費 用	1,426,655	0.1	3,904,120	0.2	1,871,151	0.1
営 業 費 用 合 計	1,645,418,143	86.5	1,640,488,512	87.7	1,584,455,712	85.2
営 業 利 益	256,228,930	13.5	230,522,618	12.3	274,201,456	14.8
受 取 利 息	777,234	0.1	761,691	0.0	681,720	0.0
加 入 金	38,031,000	2.0	19,973,000	1.1	36,572,000	2.0
他 会 計 補 助 金	1,264,000	0.1	1,540,000	0.1	1,262,000	0.1
他 会 計 負 担 金	13,878,274	0.7	19,825,333	1.1	20,078,061	1.1
長 期 前 受 金 戻 入	21,329,493	1.1	23,246,379	1.2	24,736,729	1.3
事 務 受 託 手 数 料	46,395,128	2.4	48,264,648	2.6	49,794,508	2.7
雑 収 益	1,536,494	0.1	23,831,923	1.3	9,526,370	0.5
補 助 金 等	0	0.0	2,407,000	0.1	0	0.0
営 業 外 収 益 合 計	123,211,623	6.5	139,849,974	7.5	142,651,388	7.7
当 年 度 総 利 益	379,440,553	20.0	370,372,592	19.8	416,852,844	22.4
支 払 利 息 及 び 企 業 債 取 扱 諸 費	121,040,183	6.4	113,567,734	6.1	106,650,632	5.7
雑 支 出	15,831	0.0	2,342,098	0.1	69,019	0.0
営 業 外 費 用 合 計	121,056,014	6.4	115,909,832	6.2	106,719,651	5.7
経 常 利 益	258,384,539	13.6	254,462,760	13.6	310,133,193	16.7
固 定 資 産 売 却 益	0	0.0	0	0.0	0	0.0
引 当 金 戻 入 益	25,000,600	1.3	4,674,200	0.2	1,393,000	0.1
特 別 利 益 合 計	25,000,600	1.3	4,674,200	0.2	1,393,000	0.1
過 年 度 損 益 修 正 損	0	0.0	0	0.0	0	0.0
そ の 他 特 別 損 失	0	0.0	0	0.0	0	0.0
特 別 損 失 合 計	0	0.0	0	0.0	0	0.0
当 年 度 純 損 益	283,385,139	14.9	259,136,960	13.9	311,526,193	16.8

(単位：円)

令和5年度		令和6年度				指数 (令和2年度=100)			
金額	対営業 収益比%	金額	対営業 収益比%	対前年度比較	対前年 度比%	R3	R4	R5	R6
1,838,098,740	99.4	1,823,979,056	99.4	△ 14,119,684	99.2	98.4	97.7	97.1	96.4
1,206,400	0.1	2,331,000	0.1	1,124,600	193.2	50.8	111.9	113.5	219.3
8,922,070	0.5	8,965,236	0.5	43,166	100.5	100.7	99.7	105.8	106.4
1,848,227,210	100.0	1,835,275,292	100.0	△ 12,951,918	99.3	98.4	97.7	97.2	96.5
413,761,672	22.4	442,191,028	24.1	28,429,356	106.9	92.9	87.8	82.7	88.4
167,254,287	9.0	204,786,268	11.2	37,531,981	122.4	115.6	96.1	103.6	126.9
1,004,000	0.0	1,940,000	0.0	936,000	193.2	52.0	114.6	106.6	205.9
97,897,932	5.3	106,615,117	5.8	8,717,185	108.9	97.1	98.3	95.3	103.8
103,651,361	5.6	94,590,116	5.2	△ 9,061,245	91.3	100.9	110.2	125.8	114.8
796,031,511	43.1	819,772,968	44.7	23,741,457	103.0	101.0	101.2	103.3	106.4
29,498,077	1.6	29,485,019	1.6	△ 13,058	100.0	93.8	61.4	112.2	112.2
6,610,360	0.4	15,528,640	0.8	8,918,280	234.9	273.7	131.2	463.3	1,088.5
1,615,709,200	87.4	1,714,909,156	93.4	99,199,956	106.1	99.7	96.3	98.2	104.2
232,518,010	12.6	120,366,136	6.6	△ 112,151,874	51.8	90.0	107.0	90.7	47.0
157,885	0.0	418,093	0.0	260,208	264.8	98.0	87.7	20.3	53.8
26,663,000	1.5	32,095,000	1.8	5,432,000	120.4	52.5	96.2	70.1	84.4
5,930,000	0.3	17,653,000	1.0	11,723,000	297.7	121.8	99.8	469.1	1,396.6
18,326,512	1.0	18,765,239	1.0	438,727	102.4	142.9	144.7	132.1	135.2
28,139,140	1.5	34,412,969	1.9	6,273,829	122.3	109.0	116.0	131.9	161.3
47,891,574	2.6	49,881,368	2.7	1,989,794	104.2	104.0	107.3	103.2	107.5
8,020,156	0.4	2,652,294	0.1	△ 5,367,862	33.1	1,551.1	620.0	522.0	172.6
0	0.0	0	0.0	0	—	0.0	0.0	0.0	0.0
135,128,267	7.3	155,877,963	8.5	20,749,696	115.4	113.5	115.8	109.7	126.5
367,646,277	19.9	276,244,099	15.1	△ 91,402,178	75.1	97.6	109.9	96.9	72.8
103,147,124	5.6	100,187,429	5.5	△ 2,959,695	97.1	93.8	88.1	85.2	82.8
1,325,508	0.1	1,965,087	0.1	639,579	148.3	14,794.4	436.0	8,372.9	12,412.9
104,472,632	5.7	102,152,516	5.6	△ 2,320,116	97.8	95.7	88.2	86.3	84.4
263,173,645	14.2	174,091,583	9.5	△ 89,082,062	66.2	98.5	120.0	101.9	67.4
0	0.0	0	0.0	0	—	0.0	0.0	0.0	0.0
0	0.0	6,815,000	0.4	6,815,000	—	18.7	5.6	0.0	27.3
0	0.0	6,815,000	0.4	6,815,000	—	18.7	5.6	0.0	27.3
0	0.0	0	0.0	0	—	0.0	0.0	0.0	0.0
0	0.0	0	0.0	0	—	0.0	0.0	0.0	0.0
0	0.0	0	0.0	0	—	0.0	0.0	0.0	0.0
263,173,645	14.2	180,906,583	9.9	△ 82,267,062	68.7	91.4	109.9	92.9	63.8

2-(1) 費用明細表 (総費用・税抜き)

区 分	令 和 2 年 度		令 和 3 年 度		令 和 4 年 度	
	金 額	構 成 比 %	金 額	構 成 比 %	金 額	構 成 比 %
給 料	50,074,779	2.8	44,788,540	2.6	44,962,800	2.7
手 当	19,941,454	1.1	20,490,207	1.2	20,695,024	1.2
法 定 福 利 費	30,851,915	1.7	28,553,068	1.6	28,704,978	1.7
賞与引当金繰入額	8,028,000	0.5	6,876,000	0.4	7,377,000	0.4
退 職 給 付 費	0	0.0	0	0.0	0	0.0
職 員 給 与 費 計	108,896,148	6.2	100,707,815	5.7	101,739,802	6.0
修 繕 費	53,517,560	3.0	65,207,335	3.7	46,977,720	2.8
動 力 費	24,087,697	1.4	25,677,801	1.5	33,871,565	2.0
薬 品 費	0	0.0	0	0.0	0	0.0
工 事 請 負 費	942,000	0.1	490,000	0.0	1,080,000	0.1
材 料 費	886,774	0.1	2,451,414	0.1	1,003,014	0.1
路 面 復 旧 費	6,233,176	0.4	10,830,171	0.6	5,607,367	0.3
燃 料 費	383,899	0.0	472,573	0.0	402,615	0.0
補 償 費	0	0.0	1,594,872	0.1	0	0.0
作 業 費 計	86,051,106	4.9	106,724,166	6.1	88,942,281	5.3
賃 金 等	0	0.0	0	0.0	0	0.0
旅 費	0	0.0	27,091	0.0	114,000	0.0
報 酬	0	0.0	27,000	0.0	0	0.0
報 償 費	0	0.0	0	0.0	0	0.0
被 服 費	128,050	0.0	169,800	0.0	172,200	0.0
備 消 耗 品 費	1,880,836	0.1	2,358,026	0.1	1,984,282	0.1
食 糧 費	0	0.0	0	0.0	0	0.0
光 熱 水 費	4,036,958	0.2	4,028,231	0.2	4,717,428	0.3
印 刷 製 本 費	291,437	0.0	564,650	0.0	126,210	0.0
通 信 運 搬 費	809,415	0.0	833,811	0.0	755,446	0.0
広 告 宣 伝 費	2,878,460	0.2	2,899,260	0.2	3,092,908	0.2
委 託 料	185,259,411	10.5	193,682,642	11.0	190,862,333	11.3
手 数 料	4,400,733	0.2	4,921,820	0.3	4,714,338	0.3
賃 借 料	80,800	0.0	82,800	0.0	478,870	0.0
研 修 費	764	0.0	109,637	0.0	102,365	0.0
厚 生 費	129,600	0.0	148,500	0.0	123,200	0.0
負 担 金	633,220	0.0	506,320	0.0	519,880	0.0
保 険 料	1,211,364	0.1	1,253,623	0.1	1,152,129	0.1
公 課 費	173,400	0.0	184,600	0.0	166,800	0.0
貸倒引当金繰入額	877,063	0.0	594,162	0.0	234,727	0.0
雑 費	0	0.0	0	0.0	0	0.0
事 務 費 計	202,791,511	11.5	212,391,973	12.1	209,317,116	12.4
受 水 費	449,715,945	25.5	414,504,774	23.6	386,749,395	22.9
減 価 償 却 費	770,249,353	43.6	777,602,735	44.3	779,684,038	46.1
資 産 減 耗 費	26,287,425	1.5	24,652,929	1.4	16,151,929	1.0
そ の 他 営 業 費 用	1,426,655	0.1	3,904,120	0.2	1,871,151	0.1
支払利息及び企業債取扱諸費	121,040,183	6.9	113,567,734	6.5	106,650,632	6.3
雑 支 出	15,831	0.0	2,342,098	0.1	69,019	0.0
そ の 他 特 別 損 失	0	0.0	0	0.0	0	0.0
総 費 用	1,766,474,157	100.0	1,756,398,344	100.0	1,691,175,363	100.0

※ 賃金等＝賃金＋社会保険料

※ 構成比は小数点第2位を四捨五入表示しているため、表示数値の合計が一致しない場合がある。

(単位:円)

令和5年度		令和6年度				指数(令和2年度=100)			
金額	構成比 %	金額	構成比 %	対前年度比較	対前年度比 %	R3	R4	R5	R6
47,772,383	2.8	49,114,613	2.7	1,342,230	102.8	89.4	89.8	95.4	98.1
22,201,169	1.3	24,077,837	1.3	1,876,668	108.5	102.8	103.8	111.3	120.7
24,952,957	1.5	24,932,425	1.4	△ 20,532	99.9	92.5	93.0	80.9	80.8
7,719,000	0.4	8,054,000	0.4	335,000	104.3	85.7	91.9	96.2	100.3
18,552,000	1.1	0	0.0	△ 18,552,000	0.0	0.0	0.0	0.0	0.0
121,197,509	7.0	106,178,875	5.8	△ 15,018,634	87.6	92.5	93.4	111.3	97.5
45,160,237	2.6	75,609,935	4.2	30,449,698	167.4	121.8	87.8	84.4	141.3
37,137,953	2.2	39,689,623	2.2	2,551,670	106.9	106.6	140.6	154.2	164.8
0	0.0	0	0.0	0	0.0	0.0	0.0	0.0	0.0
1,004,000	0.1	1,940,000	0.1	936,000	193.2	52.0	114.6	106.6	205.9
1,854,047	0.1	1,154,943	0.1	△ 699,104	62.3	276.4	113.1	209.1	130.2
6,578,580	0.4	11,392,433	0.6	4,813,853	173.2	173.8	90.0	105.5	182.8
444,666	0.0	472,945	0.0	28,279	106.4	123.1	104.9	115.8	123.2
0	0.0	0	0.0	0	0.0	0.0	0.0	0.0	0.0
92,179,483	5.4	130,259,879	7.2	38,080,396	141.3	124.0	103.4	107.1	151.4
0	0.0	0	0.0	0	0.0	0.0	0.0	0.0	0.0
0	0.0	181,201	0.0	181,201	0.0	0.0	0.0	0.0	0.0
27,000	0.0	27,000	0.0	0	100.0	0.0	0.0	0.0	0.0
16,000	0.0	16,000	0.0	0	100.0	0.0	0.0	0.0	0.0
148,300	0.0	189,800	0.0	41,500	128.0	132.6	134.5	115.8	148.2
2,228,070	0.1	1,417,951	0.1	△ 810,119	63.6	125.4	105.5	118.5	75.4
0	0.0	0	0.0	0	0.0	0.0	0.0	0.0	0.0
5,349,404	0.3	5,548,052	0.3	198,648	103.7	99.8	116.9	132.5	137.4
131,800	0.0	132,800	0.0	1,000	100.8	193.7	43.3	45.2	45.6
757,710	0.0	571,257	0.0	△ 186,453	75.4	103.0	93.3	93.6	70.6
4,117,408	0.2	4,036,811	0.2	△ 80,597	98.0	100.7	107.5	143.0	140.2
184,658,977	10.7	203,600,719	11.2	18,941,742	110.3	104.5	103.0	99.7	109.9
5,079,913	0.3	5,017,973	0.3	△ 61,940	98.8	111.8	107.1	115.4	114.0
2,697,516	0.2	2,690,676	0.1	△ 6,840	99.7	102.5	592.7	3,338.5	3,330.0
203,730	0.0	201,820	0.0	△ 1,910	99.1	14,350.4	13,398.6	26,666.2	26,416.2
129,320	0.0	134,020	0.0	4,700	103.6	114.6	95.1	99.8	103.4
520,378	0.0	528,317	0.0	7,939	101.5	80.0	82.1	82.2	83.4
1,220,821	0.1	1,178,958	0.1	△ 41,863	96.6	103.5	95.1	100.8	97.3
192,000	0.0	138,600	0.0	△ 53,400	72.2	106.5	96.2	110.7	79.9
73,317	0.0	405,400	0.0	332,083	552.9	67.7	26.8	8.4	46.2
0	0.0	0	0.0	0	0.0	0.0	0.0	0.0	0.0
207,551,664	12.1	226,017,355	12.4	18,465,691	108.9	104.7	103.2	102.3	111.5
362,640,596	21.1	387,666,420	21.3	25,025,824	106.9	92.2	86.0	80.6	86.2
796,031,511	46.3	819,772,968	45.1	23,741,457	103.0	101.0	101.2	103.3	106.4
29,498,077	1.7	29,485,019	1.6	△ 13,058	100.0	93.8	61.4	112.2	112.2
6,610,360	0.4	15,528,640	0.9	8,918,280	234.9	273.7	131.2	463.3	1,088.5
103,147,124	6.0	100,187,429	5.5	△ 2,959,695	97.1	93.8	88.1	85.2	82.8
1,325,508	0.1	1,965,087	0.1	639,579	148.3	14,794.4	436.0	8,372.9	12,412.9
0	0.0	0	0.0	0	0.0	0.0	0.0	0.0	0.0
1,720,181,832	100.0	1,817,061,672	100.0	96,879,840	105.6	99.4	95.7	97.4	102.9

2-(2) 予算費目別費用明細表 (総費用・税抜き)

区 分	原水及び浄水費	配水及び給水費	受 託 工 事 費	業 務 費	総 係 費
給 料	4,522,200	15,059,100	0	2,705,400	26,827,913
手 当	1,903,296	7,854,770	0	1,021,546	13,298,225
法 定 福 利 費	1,210,340	3,561,610	0	601,714	19,558,761
賞与引当金繰入額	763,000	2,155,000	0	417,000	4,719,000
退 職 給 付 費	0	0	0	0	0
職 員 給 与 費 計	8,398,836	28,630,480	0	4,745,660	64,403,899
修 繕 費	5,550	69,086,564	0	101,400	6,416,421
動 力 費	7,204,522	32,485,101	0	0	0
薬 品 費	0	0	0	0	0
工 事 請 負 費	0	0	1,940,000	0	0
材 料 費	0	1,154,943	0	0	0
路 面 復 旧 費	0	11,392,433	0	0	0
燃 料 費	99,742	276,019	0	0	97,184
補 償 費	0	0	0	0	0
作 業 費 計	7,309,814	114,395,060	1,940,000	101,400	6,513,605
賃 金 等	0	0	0	0	0
旅 費	0	0	0	0	181,201
報 酬	0	0	0	0	27,000
報 償 費	0	0	0	0	16,000
被 服 費	0	0	0	0	189,800
備 消 品 費	1,950	457,701	0	49,750	908,550
光 熱 水 費	0	947,063	0	0	4,600,989
印 刷 製 本 費	0	132,800	0	0	0
通 信 運 搬 費	0	69,688	0	36,514	465,055
広 告 宣 伝 費	0	0	0	0	4,036,811
委 託 料	38,763,942	59,495,360	0	97,032,580	8,308,837
手 数 料	46,466	263,600	0	4,649,213	58,694
賃 借 料	3,600	394,516	0	0	2,292,560
研 修 費	0	0	0	0	201,820
厚 生 費	0	0	0	0	134,020
食 糧 費	0	0	0	0	0
負 担 金	0	0	0	0	528,317
保 険 料	0	0	0	0	1,178,958
公 課 費	0	0	0	0	138,600
貸倒引当金繰入額	0	0	0	0	405,400
雑 費	0	0	0	0	0
事 務 費 計	38,815,958	61,760,728	0	101,768,057	23,672,612
受 水 費	387,666,420				
減 価 償 却 費					
資 産 減 耗 費					
そ の 他 営 業 費 用					
支払利息及び企業債取扱諸費					
雑 支 出					
そ の 他 特 別 損 失					
総 費 用	442,191,028	204,786,268	1,940,000	106,615,117	94,590,116

※ 賃金等＝賃金＋社会保険料

(単位：円)

減価償却費	資産減耗費	その他営業費用	営業外費用	特別損失	計
					49,114,613
					24,077,837
					24,932,425
					8,054,000
					0
					106,178,875
					75,609,935
					39,689,623
					0
					1,940,000
					1,154,943
					11,392,433
					472,945
					0
					130,259,879
					0
					181,201
					27,000
					16,000
					189,800
					1,417,951
					5,548,052
					132,800
					571,257
					4,036,811
					203,600,719
					5,017,973
					2,690,676
					201,820
					134,020
					0
					528,317
					1,178,958
					138,600
					405,400
					0
					226,017,355
					387,666,420
819,772,968					819,772,968
	29,485,019				29,485,019
		15,528,640			15,528,640
			100,187,429		100,187,429
			1,965,087		1,965,087
				0	0
819,772,968	29,485,019	15,528,640	102,152,516	0	1,817,061,672

3 資本的収支の状況（消費税込み。ただし、材料費は税抜き）

科 目		令 和 2 年 度		令 和 3 年 度		令 和 4 年 度	
		金 額	構成比 %	金 額	構成比 %	金 額	構成比 %
企 業 債		400,000,000	92.3	400,000,000	73.4	450,000,000	88.7
補 助 金		0	0.0	42,750,000	7.8	0	0.0
工 事 負 担 金		21,146,079	4.9	56,584,275	10.4	47,043,480	9.3
出 資 金		12,050,000	2.8	45,658,000	8.4	10,003,000	2.0
固 定 資 産 売 却 代 金		0	0.0	0	0.0	0	0.0
計 (A)		433,196,079	100.0	544,992,275	100.0	507,046,480	100.0
施 設 整 備 事 業 費		575,201,592	37.1	421,114,814	28.4	492,723,792	29.1
配 水 管 等 整 備 事 業 費		541,363,921	35.0	616,338,882	41.4	736,849,553	43.4
固 定 資 産 購 入 費		10,182,975	0.7	13,860,682	0.9	14,328,853	0.8
企 業 債 償 還 金		420,985,934	27.2	436,167,897	29.3	452,357,079	26.7
資 本 的 支 出 合 計 (B)		1,547,734,422	100.0	1,487,482,275	100.0	1,696,259,277	100.0
差 引 不 足 額 (B) - (A)		1,114,538,343		942,490,000		1,189,212,797	
補 て ん 財 源 内 訳	消費税及び地方消費税 資本的収支調整額	96,659,376		79,963,908		107,555,630	
	減 債 積 立 金	304,000,000		272,000,000		284,000,000	
	建 設 改 良 積 立 金	0		0		0	
	過 年 度 分 損 益 勘 定 留 保 資 金	322,179,320		383,112,638		571,475,558	
	当 年 度 分 損 益 勘 定 留 保 資 金	391,699,647		207,413,454		226,181,609	

(単位：円)

令和5年度		令和6年度				指数（令和2年度＝100）				
金額	構成比％	金額	構成比％	対前年度比較		対前年度比％	R3	R4	R5	R6
400,000,000	73.1	450,000,000	71.6	50,000,000	112.5	100.0	112.5	100.0	112.5	
66,507,000	12.2	74,647,000	11.9	8,140,000	112.2	—	—	—	—	
45,971,785	8.4	34,564,178	5.5	△ 11,407,607	75.2	267.6	222.5	217.4	163.5	
34,383,800	6.3	69,411,000	11.0	35,027,200	201.9	378.9	83.0	285.3	576.0	
0	0.0	0	0.0	0	—	—	—	—	—	
546,862,585	100.0	628,622,178	100.0	81,759,593	115.0	125.8	117.0	126.2	145.1	
468,663,673	25.8	441,124,975	25.6	△ 27,538,698	94.1	73.2	85.7	81.5	76.7	
853,678,724	47.0	820,247,548	47.5	△ 33,431,176	96.1	113.8	136.1	157.7	151.5	
67,334,542	3.7	25,133,570	1.5	△ 42,200,972	37.3	136.1	140.7	661.2	246.8	
426,394,112	23.5	438,752,274	25.4	12,358,162	102.9	103.6	107.5	101.3	104.2	
1,816,071,051	100.0	1,725,258,367	100.0	△ 90,812,684	95.0	96.1	109.6	117.3	111.5	
1,269,208,466		1,096,636,189		△ 172,572,277	86.4	84.6	106.7	113.9	98.4	
108,016,815		99,536,697		△ 8,480,118	92.1					
259,000,000		311,000,000		52,000,000	120.1					
0		0		0	—					
544,915,561		439,724,450		△ 105,191,111	80.7					
357,276,090		246,375,042		△ 110,901,048	69.0					

4 比較貸借対照表

項目		令和2年度		令和3年度		令和4年度	
		金額	構成比 %	金額	構成比 %	金額	構成比 %
資	1 固定資産	19,059,617,242	92.6	19,327,403,752	92.4	19,621,578,321	91.6
	(1)有形固定資産	18,920,981,705	92.0	19,090,930,959	91.8	19,487,111,232	91.0
	イ土地	334,344,720	1.6	334,344,720	1.6	334,344,720	1.6
	ロ建物	248,391,137	1.2	237,198,533	1.1	226,958,199	1.1
	ハ建物附属設備	113,143,499	0.5	140,576,181	0.7	129,087,499	0.6
	ニ構築物	17,351,193,965	84.4	17,512,145,698	84.2	18,003,238,999	84.0
	ホ機械及び装置	820,406,012	4.0	792,213,235	3.8	774,269,700	3.6
	ヘ車両運搬具	2,020,632	0.0	1,965,732	0.0	1,965,732	0.0
	ト工具器具及び備品	14,861,940	0.1	14,379,605	0.1	15,692,383	0.1
	チ建設仮勘定	36,619,800	0.2	58,107,255	0.3	1,554,000	0.0
	(2)無形固定資産	13,121,537	0.0	10,956,793	0.0	8,953,089	0.0
	イ電話加入権	303,685	0.0	303,685	0.0	303,685	0.0
	ロ橋梁添架施設利用権	6,275,212	0.0	6,082,308	0.0	5,889,404	0.0
	ハその他無形固定資産	6,542,640	0.0	4,570,800	0.0	2,760,000	0.0
	(3)投資	125,514,000	0.6	225,516,000	0.6	125,514,000	0.6
	イ出資金	125,514,000	0.6	125,514,000	0.6	125,514,000	0.6
	ロ投資有価証券	0	0.0	100,002,000	0.5	0	0.0
	2 流動資産	1,534,172,507	7.4	1,608,550,522	7.6	1,803,757,606	8.4
	(1)現金預金	1,306,289,407	6.3	1,283,661,429	6.1	1,443,369,879	6.7
産	(2)未収金	208,030,764	1.0	298,670,424	1.4	220,413,549	1.0
	貸倒引当金	△ 1,332,000	0.0	△ 1,324,000	0.0	△ 1,145,000	0.0
	(3)有価証券	0	0.0	0	0.0	100,001,000	0.5
	(4)貯蔵品	21,184,336	0.1	20,976,269	0.1	21,657,597	0.1
	(5)前払費用	0	0.0	0	0.0	0	0.0
	(6)前払金	0	0.0	6,566,400	0.0	19,460,581	0.1
	合 計	20,593,789,749	100.0	20,935,954,274	100.0	21,425,335,927	100.0
負	3 固定負債	7,656,310,051	37.2	7,594,215,972	36.1	7,613,672,860	35.5
	(1)企業債	7,392,598,051	35.9	7,340,240,972	34.9	7,363,846,860	34.3
	(2)引当金	263,712,000	1.3	253,975,000	1.2	249,826,000	1.2
	イ退職給付引当金	135,473,000	0.7	130,799,000	0.6	129,406,000	0.6
	ロ修繕引当金	128,239,000	0.6	123,176,000	0.6	120,420,000	0.6
	4 流動負債	767,482,241	3.7	792,288,558	3.9	864,713,479	4.1
	(1)企業債	436,167,897	2.1	452,357,079	2.2	426,394,112	2.0
	(2)未払金	167,879,125	0.8	182,241,324	0.9	276,068,161	1.3
	(3)前受金	0	0.0	0	0.0	4,228,700	0.0
	(4)引当金	13,629,000	0.1	12,240,000	0.1	12,521,000	0.1
	(5)その他流動負債	149,806,219	0.7	145,450,155	0.7	145,501,506	0.7
	5 繰延収益	726,016,709	3.5	814,332,036	3.9	900,305,687	4.2
	合 計	9,149,809,001	44.4	9,200,836,566	43.9	9,378,692,026	43.8
資	6 資本金	10,583,947,223	51.4	10,919,947,223	52.2	11,191,947,223	52.2
	7 剰余金	860,033,525	4.2	815,170,485	3.9	854,696,678	4.0
	(1)資本剰余金	0	0.0	0	0.0	0	0.0
	イ国庫補助金	0	0.0	0	0.0	0	0.0
	ロ工事負担金	0	0.0	0	0.0	0	0.0
	ハ受贈財産評価額	0	0.0	0	0.0	0	0.0
	(2)利益剰余金	860,033,525	4.2	815,170,485	3.9	854,696,678	4.0
	イ減債積立金	272,000,000	1.3	284,000,000	1.4	259,000,000	1.2
	ロ建設改良積立金	0	0.0	0	0.0	0	0.0
	ハ当年度未処分利益剰余金	588,033,525	2.9	531,170,485	2.5	595,696,678	2.8
	合 計	11,443,980,748	55.6	11,735,117,708	56.1	12,046,643,901	56.2

(注) 構成比は、各年度資産合計に対する数値である。

(単位：円)

令和5年度		令和6年度				指数(令和2年度=100)			
金額	構成比 %	金額	構成比 %	対前年度比較	対前年度比%	R3	R4	R5	R6
20,238,664,077	92.8	20,515,311,592	92.3	276,647,515	101.4	101.4	102.9	106.2	107.6
19,965,769,892	92.0	20,351,190,311	91.6	385,420,419	101.9	100.9	103.0	105.5	107.6
334,344,720	1.5	334,344,720	1.5	0	100.0	100.0	100.0	100.0	100.0
216,717,865	1.0	206,586,108	0.9	△ 10,131,757	95.3	95.5	91.4	87.2	83.2
119,051,031	0.5	107,994,049	0.5	△ 11,056,982	90.7	124.2	114.1	105.2	95.4
18,510,935,617	85.4	18,943,863,041	85.4	432,927,424	102.3	100.9	103.8	106.7	109.2
730,984,886	3.4	693,773,982	3.1	△ 37,210,904	94.9	96.6	94.4	89.1	84.6
3,279,732	0.0	7,728,962	0.0	4,449,230	235.7	97.3	97.3	162.3	382.5
25,000,041	0.1	27,124,949	0.1	2,124,908	108.5	96.8	105.6	168.2	182.5
25,456,000	0.1	29,774,500	0.1	4,318,500	117.0	158.7	4.2	69.5	81.3
47,380,185	0.2	38,607,281	0.1	△ 8,772,904	81.5	83.5	68.2	361.1	294.2
303,685	0.0	303,685	0.0	0	100.0	100.0	100.0	100.0	100.0
5,696,500	0.0	5,503,596	0.0	△ 192,904	96.6	96.9	93.9	90.8	87.7
41,380,000	0.2	32,800,000	0.1	△ 8,580,000	79.3	69.9	42.2	632.5	501.3
225,514,000	0.6	125,514,000	0.6	△ 100,000,000	55.7	179.7	100.0	179.7	100.0
125,514,000	0.6	125,514,000	0.6	0	100.0	100.0	100.0	100.0	100.0
100,000,000	0.5	0	0.0	△ 100,000,000	0.0	—	—	—	—
1,578,977,257	7.2	1,727,280,343	7.7	148,303,086	109.4	104.8	117.6	102.9	112.6
1,315,465,629	6.0	1,298,659,882	5.8	△ 16,805,747	98.7	98.3	110.5	100.7	99.4
237,740,102	1.1	295,532,531	1.3	57,792,429	124.3	143.6	106.0	114.3	142.1
△ 924,000	0.0	△ 789,000	0.0	135,000	85.4	99.4	86.0	69.4	59.2
0	0.0	100,000,000	0.4	100,000,000	—	—	—	—	—
21,755,763	0.1	22,356,930	0.1	601,167	102.8	99.0	102.2	102.7	105.5
4,878,660	0.0	0	0.0	△ 4,878,660	0.0	—	—	—	—
61,103	0.0	11,520,000	0.1	11,458,897	18,853.4	—	—	—	—
21,817,641,334	100.0	22,242,591,935	100.0	424,950,601	101.9	101.7	104.0	105.9	108.0
7,574,620,496	34.6	7,565,101,525	34.0	△ 9,518,971	99.9	99.2	99.4	98.9	98.8
7,325,094,586	33.4	7,329,826,615	33.0	4,732,029	100.1	99.3	99.6	99.1	99.2
249,525,910	1.2	235,274,910	1.0	△ 14,251,000	94.3	96.3	94.7	94.6	89.2
147,958,000	0.7	141,143,000	0.6	△ 6,815,000	95.4	96.5	95.5	109.2	104.2
101,567,910	0.5	94,131,910	0.4	△ 7,436,000	92.7	96.1	93.9	79.2	73.4
853,608,848	4.0	924,230,279	4.2	70,621,431	108.3	103.2	112.7	111.2	120.4
438,752,274	2.0	445,267,971	2.0	6,515,697	101.5	103.7	97.8	100.6	102.1
258,451,264	1.2	324,765,487	1.5	66,314,223	125.7	108.6	164.4	154.0	193.5
1,203,300	0.0	0	0.0	△ 1,203,300	0.0	—	—	—	—
12,807,000	0.1	12,704,000	0.1	△ 103,000	99.2	89.8	91.9	94.0	93.2
142,395,010	0.7	141,492,821	0.6	△ 902,189	99.4	97.1	97.1	95.1	94.5
1,066,894,444	4.9	1,206,936,002	5.4	140,041,558	113.1	112.2	124.0	147.0	166.2
9,495,123,788	43.5	9,696,267,806	43.6	201,144,018	102.1	100.6	102.5	103.8	106.0
11,488,647,223	52.7	11,790,547,223	53.0	301,900,000	102.6	103.2	105.7	108.5	111.4
833,870,323	3.8	755,776,906	3.4	△ 78,093,417	90.6	94.8	99.4	97.0	87.9
0	0.0	0	0.0	0	—	—	—	—	—
0	0.0	0	0.0	0	—	—	—	—	—
0	0.0	0	0.0	0	—	—	—	—	—
0	0.0	0	0.0	0	—	—	—	—	—
833,870,323	3.8	755,776,906	3.4	△ 78,093,417	90.6	94.8	99.4	97.0	87.9
311,000,000	1.4	263,000,000	1.2	△ 48,000,000	84.6	104.4	95.2	114.3	96.7
0	0.0	0	0.0	0	—	—	—	—	—
522,870,323	2.4	492,776,906	2.2	△ 30,093,417	94.2	90.3	101.3	88.9	83.8
12,322,517,546	56.5	12,546,324,129	56.4	223,806,583	101.8	102.5	105.3	107.7	109.6

5 キャッシュ・フロー計算書（前年度比較）

（単位：千円）

項 目	令和 6 年度	令和 5 年度	増 減
I 業務活動によるキャッシュ・フロー			
1 当年度純利益（△は純損失）	180,907	263,174	△ 82,267
2 減価償却費	819,773	796,032	23,741
3 引当金の増減額（△は減少）	△ 135	△ 235	100
4 長期前受金戻入額	△ 34,413	△ 28,139	△ 6,274
5 前払費用の増減額（△は増加）	4,879	△ 4,879	9,758
6 前払金の増減額（△は増加）	△ 11,459	19,399	△ 30,858
7 受取利息	△ 418	△ 158	△ 260
8 支払利息	100,187	103,147	△ 2,960
9 固定資産除却費等	29,281	29,108	173
10 たな卸資産の増減額（△は増加）	△ 601	△ 98	△ 503
11 未収金等の増減額（△は増加）	△ 3,551	10,384	△ 13,935
12 未払金等の増減額（△は減少）	32,106	270	31,836
13 前受金の増減額（△は減少）	△ 1,203	△ 3,025	1,822
14 その他の流動負債の増減額（△は減少）	△ 15,257	△ 3,107	△ 12,150
小 計	1,100,096	1,181,873	△ 81,777
1 利息の受取額	418	158	260
2 利息の支払額	△ 100,187	△ 103,147	2,960
業務活動によるキャッシュ・フロー	1,000,327	1,078,884	△ 78,557
II 投資活動によるキャッシュ・フロー			
1 固定資産の取得による支出	△ 1,174,642	△ 1,268,495	93,853
2 国庫補助金による収入	67,861	60,461	7,400
3 工事負担金等による収入	31,433	41,979	△ 10,546
4 他会計からの出資による収入	42,900	12,700	30,200
5 他会計負担金による収入	24,101	18,558	5,543
6 未収金等の増減額（△は増加）	△ 54,241	△ 27,711	△ 26,530
7 未払金等の増減額（△は減少）	34,208	△ 17,887	52,095
投資活動によるキャッシュ・フロー	△ 1,028,380	△ 1,180,395	152,015
III 財務活動によるキャッシュ・フロー			
1 企業債による収入	450,000	400,000	50,000
2 企業債の償還による支出	△ 438,753	△ 426,394	△ 12,359
3 債券の増減額（△は増加）		1	△ 1
財務活動によるキャッシュ・フロー	11,247	△ 26,393	37,640
IV 資金増加額（△は減少額）	△ 16,806	△ 127,904	111,098
V 資金期首残高	1,315,466	1,443,370	△ 127,904
VI 資金期末残高	1,298,660	1,315,466	△ 16,806

6 資金運用表

(単位：円)

資金の使途	金額	資金の源泉	金額
有形固定資産の取得	1, 225, 528, 652	固定負債（企業債）	450, 000, 000
土地	0	自己資本金（他会計出資金）	42, 900, 000
建物	0	繰延収益	174, 454, 527
建物附属設備	0	有形固定資産減価償却費	811, 000, 064
構築物	1, 143, 138, 393	無形固定資産減価償却費	8, 772, 904
機械及び装置	48, 854, 910	固定資産除却費	29, 108, 169
車両、運搬具	4, 824, 505	正味運転資金の減少	15, 802, 648
工具、器具及び備品	6, 396, 344	当年度純利益	180, 906, 583
建設仮勘定	22, 314, 500		
無形固定資産の取得	0		
その他無形固定資産	0		
企業債償還高	438, 752, 274		
繰延収益（長期前受金）の減少	34, 412, 969		
引当金（退職給付）の減少	6, 815, 000		
引当金（修繕）の減少	7, 436, 000		
合 計	1, 712, 944, 895	合 計	1, 712, 944, 895

7 正味運転資金増減明細表

(単位：円)

区 分	年度末現在高		運転資金	
	令和6年度	令和5年度	増加	減少
流動資産	1, 727, 280, 343	1, 578, 977, 257	148, 303, 086	
現金預金	1, 298, 659, 882	1, 315, 465, 629		16, 805, 747
未収金	295, 532, 531	237, 740, 102	57, 792, 429	
貸倒引当金	△789, 000	△924, 000	135, 000	
有価証券	100, 000, 000	0	100, 000, 000	
貯蔵品	22, 356, 930	21, 755, 763	601, 167	
前払費用	11, 520, 000	4, 878, 660	6, 641, 340	
前払金	0	61, 103		61, 103
投資有価証券	0	100, 000, 000		100, 000, 000
流動負債	924, 230, 279	853, 608, 848	70, 621, 431	
企業債	445, 267, 971	438, 752, 274	6, 515, 697	
未払金	324, 765, 487	258, 451, 264	66, 314, 223	
前受金	0	1, 203, 300		1, 203, 300
引当金	12, 704, 000	12, 807, 000		103, 000
その他流動負債	141, 492, 821	142, 395, 010		902, 189
正味運転資金	1, 248, 318, 035	1, 264, 120, 683		15, 802, 648

※正味運転資金＝流動資産+投資有価証券－（流動負債－流動負債中の企業債）

8 給水原価構成表

経常費用－（受託工事費＋附帯工事費＋材料売却原価＋不用品売却原価）－長期前受金戻入額

項 目	令 和 2 年 度		令 和 3 年 度		令 和 4 年 度	
	金 額	構成比 %	金 額	構成比 %	金 額	構成比 %
職 員 給 与 費	108,896,148 (10.7)	6.3	100,707,815 (10.1)	5.8	101,739,802 (10.3)	6.1
直 接 人 件 費	78,044,233 (7.7)	4.5	72,154,747 (7.2)	4.2	73,034,824 (7.4)	4.4
間 接 人 件 費	30,851,915 (3.0)	1.8	28,553,068 (2.9)	1.6	28,704,978 (2.9)	1.7
修 繕 費	53,517,560 (5.3)	3.1	65,207,335 (6.5)	3.8	46,977,720 (4.8)	2.8
動 力 費	24,087,697 (2.4)	1.4	25,677,801 (2.6)	1.5	33,871,565 (3.4)	2.0
薬 品 費	0 (0.0)	0.0	0 (0.0)	0.0	0 (0.0)	0.0
支 払 利 息	121,040,183 (11.9)	6.9	113,567,734 (11.4)	6.6	106,650,632 (10.8)	6.4
減 価 償 却 費	770,249,353 (75.9)	44.2	777,602,735 (77.8)	44.9	779,684,038 (78.9)	46.8
受 水 費	449,715,945 (44.3)	25.8	414,504,774 (41.4)	23.9	386,749,395 (39.2)	23.2
そ の 他 費 用	238,025,271 (23.4)	13.5	258,640,150 (25.9)	14.8	234,422,211 (23.7)	14.2
長 期 前 受 金 戻 入	△ 21,329,493 (△ 2.1)	△ 1.2	△ 23,246,379 (△ 2.3)	△ 1.3	△ 24,736,729 (△ 2.5)	△ 1.5
合 計	1,744,202,664 (171.8)	100.0	1,732,661,965 (173.3)	100.0	1,665,358,634 (168.6)	100.0

(注1) 地方公営企業会計制度改正に伴い、平成26年度から給水原価の算出方法が変更となり、費用から長期前受金戻入を控除して給水原価を算出。

(注2) () 内は、有収水量1㎡当たり給水原価を示す。

(単位:円)

令和5年度		令和6年度			指数（令和2年度＝100）			
金額	構成比 %	金額	構成比 %	対前年 度比%	R3	R4	R5	R6
121,197,509 (12.3)	7.2	106,178,875 (11.0)	6.0	87.6	92.5	93.4	111.3	97.5
77,692,552 (7.9)	4.6	81,246,450 (8.4)	4.6	104.6	92.5	93.6	99.5	104.1
43,504,957 (4.4)	2.6	24,932,425 (2.6)	1.4	57.3	92.5	93.0	141.0	80.8
45,160,237 (4.6)	2.7	75,609,935 (7.8)	4.2	167.4	121.8	87.8	84.4	141.3
37,137,953 (3.8)	2.2	39,689,623 (4.1)	2.2	106.9	106.6	140.6	154.2	164.8
0 (0.0)	0.0	0 (0.0)	0.0	0.0	0.0	0.0	0.0	0.0
103,147,124 (10.5)	6.1	100,187,429 (10.3)	5.6	97.1	93.8	88.1	85.2	82.8
796,031,511 (81.4)	47.1	819,772,968 (84.5)	46.0	103.0	101.0	101.2	103.3	106.4
362,640,596 (37.1)	21.4	387,666,420 (40.0)	21.8	106.9	92.2	86.0	80.6	86.2
253,862,902 (26.0)	15.0	286,016,422 (29.5)	16.1	112.7	108.7	98.5	106.7	120.2
△ 28,139,140 (△ 2.9)	△ 1.7	△ 34,412,969 (△ 3.5)	△ 1.9	122.3	109.0	116.0	131.9	161.3
1,691,038,692 (172.9)	100.0	1,780,708,703 (183.6)	100.0	105.3	99.3	95.5	97.0	102.1

9 水道料金原価比較表

項 目	令和 2 年 度		令和 3 年 度	
		全 国 平 均		全 国 平 均
	円 銭	円 銭	円 銭	円 銭
有収水量 1 m ³ 当たり原価				
営 業 費 用 (A)	162.06	177.11	164.04	179.13
営 業 外 費 用	11.92	8.31	11.59	7.55
特 別 損 失	0.00	0.00	0.00	0.00
総 費 用 (B)	173.98	185.42	175.63	186.68
有収水量 1 m ³ 当たり収益				
営 業 収 益 (C)	187.30	176.62	187.09	182.12
う ち 給 水 収 益 (D)	186.36	166.48	186.19	171.66
営 業 外 収 益	12.14	27.75	13.98	25.74
特 別 利 益	2.46	—	0.47	—
総 収 益 (E)	201.90	204.36	201.54	207.86
有収水量 1 m ³ 当たり利益				
営 業 利 益 (C)－(A)	25.24	△ 0.49	23.05	2.99
販 売 利 益 (D)－(B)	12.38	△ 18.94	10.56	△ 15.02
総 利 益 (E)－(B) (F)	27.92	18.94	25.91	21.18
利 益 率 (F)／(B)×100 (%)	16.05	10.21	14.75	11.35

- (注) 1) 原価及び収益の算定については、受託工事費用及び収益を含む。
- 2) 水道事業（法適用企業）の全国平均であり、用水供給事業及び建設中の事業を除く。
- 令和 6 年度分は未公表

令和4年度		令和5年度		令和6年度	
	全国平均		全国平均		全国平均
円 銭	円 銭	円 銭	円 銭	円 銭	円 銭
160.41	186.64	165.18	190.66	176.86	—
10.80	7.27	10.68	6.86	10.53	—
0.00	0.00	0.00	0.00	0.00	—
171.21	193.91	175.86	197.52	187.39	—
188.17	181.46	188.95	185.21	189.27	—
187.20	170.29	187.91	173.63	188.11	—
14.44	29.26	13.81	28.47	16.08	—
0.14	—	0.00	—	0.70	—
202.75	210.72	202.76	213.68	206.05	—
27.76	△ 5.18	23.77	△ 5.44	12.41	—
15.99	△ 23.62	12.05	△ 23.89	0.72	—
31.54	16.81	26.90	16.16	18.66	—
18.42	8.67	15.30	8.18	9.96	—

10 有収水量 1 m³当たり給水原価の推移

年度 項目		令和 2 年度		令和 3 年度		令和 4 年度		令和 5 年度		令和 6 年度	
		全国 平均		全国 平均		全国 平均		全国 平均		全国 平均	
		円 銭	円 銭	円 銭	円 銭	円 銭	円 銭	円 銭	円 銭	円 銭	円 銭
資 本 費		102.4	103.9	101.7	103.9	101.1	103.3	102.6	104.0	104.7	-
給 与 費		10.7	16.4	10.1	15.8	10.3	15.8	12.4	15.9	16.7	-
そ の 他		58.7	46.8	61.5	48.2	57.2	54.6	57.9	54.6	62.2	-
費 用 計 (ア)	(給水原価)	171.8	167.1	173.3	167.9	168.6	173.7	172.9	174.5	183.6	-
供 給 単 価 (イ)		186.4	173.4	186.2	168.5	187.2	174.2	187.9	172.6	188.1	-
差 引 (イ)-(ア)		14.6	6.3	12.9	0.6	18.6	0.5	15.0	△ 1.9	4.5	-
指 数 (2年度 =100)	資 本 費			99.3	100.0	98.7	99.4	100.2	100.1	102.2	-
	給 与 費			94.4	96.3	96.3	96.3	115.9	97.0	156.1	-
	そ の 他			104.8	103.0	97.4	116.7	98.6	116.7	106.0	-
	費 用 計			100.9	100.5	98.1	103.9	100.6	104.4	106.9	-
対前年 度比%	資 本 費			99.3	100.0	99.4	99.4	101.5	100.7	102.0	-
	給 与 費			94.4	96.3	102.0	100.0	120.4	100.6	134.7	-
	そ の 他			104.8	103.0	93.0	113.3	101.2	100.0	107.4	-
	費 用 計			100.9	100.5	97.3	103.5	102.6	100.5	106.2	-

- (注) 1) 資本費＝(減価償却費+支払利息+受水費中資本費相当額)-長期前受金戻入額
2) 給与費＝給料+手当(消費税抜き)+法定福利費
3) 費用計＝{経常費用-(受託工事費+附帯事業費+材料売却原価+不用品売却原価)}
-長期前受金戻入額
4) 末端給水事業(法適用企業)の全国平均である。令和6年度分は未公表

$$\text{資 本 費} = \frac{(819,772,968\text{円} + 100,187,429\text{円} + 130,000,536\text{円}) - 34,412,969\text{円}}{9,696,545\text{m}^3} = \frac{\text{円銭}}{\text{m}^3} = 104.7$$

$$\text{給 与 費} = \frac{79,054,313\text{円} + 49,044,037\text{円} + 33,352,346\text{円}}{9,696,545\text{m}^3} = \frac{\text{円銭}}{\text{m}^3} = 16.7$$

$$\text{費 用 計} = \frac{\{1,817,061,672\text{円} - (1,940,000\text{円} + 0\text{円} + 0\text{円} + 0\text{円})\} - 34,412,969\text{円}}{9,696,545\text{m}^3} = \frac{\text{円銭}}{\text{m}^3} = 183.6$$

11 損益勘定職員1人当たりの生産性比較表

(指数 令和2年度=100)

区分 年度	給 水 人 口		営 業 収 益		有 収 水 量		損 益 勘 定 職 員 数 (人)
	(人)	指 数	(千円)	指 数	(m ³)	指 数	
R2	7,616		158,382		846,086		12
R3	8,249	108.3	170,043	107.4	909,153	107.5	11
R4	8,215	107.9	168,861	106.6	897,964	106.1	11
R5	8,182	107.4	167,911	106.0	889,244	105.1	11
R6	8,107	106.4	166,631	105.2	881,504	104.2	11

12 職員給与費比較表

区分 年度	年 度 末 職員数 (人)	給 与 費 総 額		1 人 当 た り 給 与 費		指数 (令和2年度=100)	
		税抜き (千円)	対前年度 比 (%)	(千円)	対前年度 比 (%)	給与費総額	1 人 当 た り 給 与 費
R2	21	170,489	83.6	8,119	91.5		
R3	20	163,066	95.6	8,153	100.4	95.6	100.4
R4	20	161,656	99.1	8,083	99.1	94.8	99.6
R5	20	159,669	98.8	7,983	98.8	93.7	98.3
R6	20	161,451	101.1	8,073	101.1	94.7	99.4

(注) 給与費＝給料＋手当（消費税抜き）＋法定福利費

13 令和6年度末企業債構成表（借入先別・利率別）

借入利率 区分		起債前貸		1.0%未満		1.0%以上 2.0%未満		2.0%以上 3.0%未満
		構成比%		構成比%		構成比%		
企 業 債 現 在 高		0	0.0	2,621,860	33.7	3,273,250	42.1	1,845,935
内 訳	財 政 融 資 資 金	0	0.0	0	0.0	25,775	3.7	641,080
	地 方 公 共 団 体 金 融 機 構 資 金	0	0.0	2,553,860	36.5	3,228,775	46.2	1,204,855
	市 中 銀 行 等	0	0.0	68,000	78.4	18,700	21.6	0

- （注） 1）本表は、その利率区分に従って記入した。
2）構成比欄の％表示は小数点以下第2位を四捨五入したものであるが、端数処理を行っていない。

14 企業債償還予定表（令和6年度基準）

項 目 区分				償					
	令和6年度 まで 発行総額	令和6年度 までの 償還金累計	令和6年度 末償還 高	令和7年度			令和8年度		
				元金	利子	合計	元金	利子	合計
財政融資資金	9,361,900	8,660,995	700,905	158,381	13,958	172,339	127,068	10,414	137,482
地方公共団体 金融機構資金	12,213,900	5,226,410	6,987,490	282,978	86,821	369,799	302,087	82,814	384,901
市中銀行等	2,120,200	2,033,500	86,700	3,910	426	4,336	3,921	414	4,335
合 計	23,696,000	15,920,905	7,775,095	445,269	101,205	546,474	433,076	93,642	526,718

(単位：千円)

	3.0%以上4.0%未満		4.0%以上5.0%未満		合 計	
構成比%		構成比%		構成比%		構成比%
23.7	34,050	0.4	0	0.0	7,775,095	100.0
91.5	34,050	4.9	0	0.0	700,905	100.0
17.2	0	0.0	0	0.0	6,987,490	100.0
0.0	0	0.0	0	0.0	86,700	100.0

(単位：千円)

還 年 度									令 和 11 年 度 末 未 償 還 残 高
令 和 9 年 度			令 和 10 年 度			令 和 11 年 度			
元金	利子	合計	元金	利子	合計	元金	利子	合計	
72,631	7,962	80,593	51,925	6,613	58,538	52,968	5,571	58,539	237,932
317,703	78,603	396,306	337,378	74,219	411,597	336,707	69,644	406,351	5,410,637
3,932	403	4,335	4,937	388	5,325	4,960	364	5,324	65,040
394,266	86,968	481,234	394,240	81,220	475,460	394,635	75,579	470,214	5,713,609

15 経営分析表

(1) 収益性に関する項目

項 目	内 容 / 算 式	令和5年度			令和 6 年度	摘 要
		全 国 平 均	類 団 平 均	当 市		
経 常 収 支 率 (%)	<p>収益性を見る際の代表的な指標で、この比率が高いほど利益率が高いことを表す。</p> $\frac{\text{経常収益}}{\text{経常費用}} \times 100$ <p>1,991,153,255円 1,817,061,672円</p>	108.2	109.9	115.3	109.6	<p>R5全国 R5類団 R5当市 R6当市</p>
営 業 収 支 率 (%)	<p>営業費用が営業収益によってどの程度賄われているかを示す指標。</p> $\frac{\text{営業収益} - \text{受託工事収益}}{\text{営業費用} - \text{受託工事費用}} \times 100$ <p>1,835,275,292円 2,331,000円 1,714,909,156円 1,940,000円</p>	97.8	97.7	114.4	107.0	<p>R5全国 R5類団 R5当市 R6当市</p>

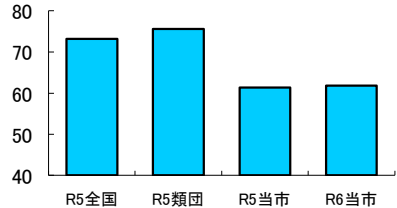
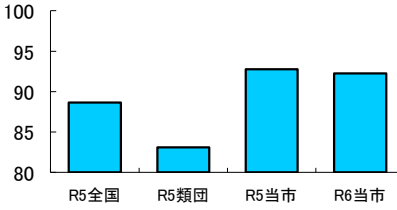
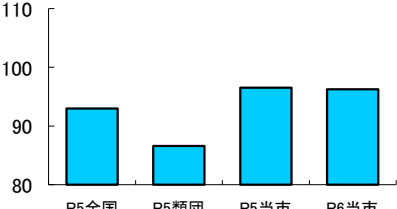
(2) 資産の状態に関する項目

企 業 債 償 還 元 金 対 減 価 償 却 費 比 率 (%)	<p>投下資本の回収と再投資のバランスを見る指標である。一般的に100%を超えると再投資を行うに当たって企業債等の外部資金に頼らざるを得なくなり、投資の健全性は損なわれることになる。</p> $\frac{\text{建設改良のための企業債償還元金}}{\text{当年度減価償却費} - \text{長期前受金戻入}} \times 100$ <p>438,752,274円 819,772,968円 34,412,969円</p>	65.6	63.2	55.5	55.9	<p>R5全国 R5類団 R5当市 R6当市</p>
有 形 固 定 資 産 減 価 償 却 率 (%)	<p>償却資産における減価償却済の部分の割合を示す。この比率が大きくなると相対的に資本費(減価償却費)の減少を意味するが、同時に施設の老朽化の度合を示していることから修繕費の発生や生産能力の低下を知らせる。</p> $\frac{\text{有形固定資産減価償却累計額}}{\text{有形固定資産のうち償却対象資産の帳簿原価}} \times 100$ <p>21,011,839,513円 40,998,910,604円</p>	52.0	52.3	50.8	51.2	<p>R5全国 R5類団 R5当市 R6当市</p>

(3) 財務比率《流動性》に関する項目

流 動 比 率 (%)	<p>流動負債に対する流動資産の割合であり、短期債務に対する支払能力を表している。比率は100%以上であることが必要である。</p> $\frac{\text{流動資産}}{\text{流動負債}} \times 100$ <p>1,727,280,343円 924,230,279円</p>	243.4	419.4	185.0	186.9	<p>R5全国 R5類団 R5当市 R6当市</p>
流 動 資 産 回 転 率 (回)	<p>流動資産の経営活動における回転度を示す。この率が過大である時は流動資産の平均保有高が過小であり、過小である時は流動資産の平均保有高が過大であることを表している。</p> $\frac{\text{営業収益} - \text{受託工事収益}}{(\text{期首流動資産} + \text{期末流動資産}) \div 2}$ <p>1,835,275,292円 2,331,000円 1,578,977,257円 1,727,280,343円</p>	0.79	0.60	1.09	1.11	<p>R5全国 R5類団 R5当市 R6当市</p>

(4) 財務比率《安全性》に関する項目

項 目	内 容 / 算 式	令和5年度			令和 6 年度	摘 要
		全 国 平 均	類 団 平 均	当 市		
自 己 資 本 構 成 比 (%)	総資本に対する自己資本の割合である。事業 経営の安定化を図るためには自己資本の造成が 必要であり、自己資本による建設投資を行う方 が支払利息が発生しないことから資本費を抑え る結果となる。 自己資本 + 繰延収益 12,546,324,129円 1,206,936,002円 総資本 22,242,591,935円 ×100	73.2	75.6	61.4	61.8	
固 定 資 産 構 成 比 (%)	総資産に対する固定資産の割合を示す。比率 は低い方が柔軟な経営が可能となるが、水道事 業は施設型の企業であるため比率は高くなる。 固定資産 20,515,311,592円 総資産 22,242,591,935円 ×100	88.6	83.1	92.8	92.2	
固 定 資 産 対 長 期 資 本 比 率 (%)	固定資産が、どの程度自己資本や長期資本に よって調達されているかを示すものである。こ の比率は常に100%以下で、かつ、低いことが 望ましい。 固定資産 20,515,311,592円 (資本金 + 剰余金 + 固定負債 + 繰延収益) 11,790,547,223円 755,776,906円 7,565,101,525円 1,206,936,002円 ×100	93.0	86.6	96.5	96.2	

(5) 施設の効率性に関する項目

施設利用率 (%)	配水能力に対する平均配水量の割合を示すもので、施設の利用状況を総合的に判断する上で重要な指標である。水道事業は季節によって需要変動があるので、最大稼働率、負荷率と併せて施設規模を見ることが必要である。 $\frac{\text{一日平均配水量}}{\text{一日配水能力}} \times 100$ $\frac{29,296\text{m}^3}{45,900\text{m}^3}$	59.8	63.2	62.5	63.8	<table><tr><th>項目</th><th>値</th></tr><tr><td>R5全国</td><td>59.8</td></tr><tr><td>R5類団</td><td>63.2</td></tr><tr><td>R5当市</td><td>62.5</td></tr><tr><td>R6当市</td><td>63.8</td></tr></table>	項目	値	R5全国	59.8	R5類団	63.2	R5当市	62.5	R6当市	63.8
項目	値															
R5全国	59.8															
R5類団	63.2															
R5当市	62.5															
R6当市	63.8															
最大稼働率 (%)	配水能力に対する最大配水量の割合を示す。指数が低い場合は過大投資であり、100%に近い場合は安定給水に問題がある。 $\frac{\text{一日最大配水量}}{\text{一日配水能力}} \times 100$ $\frac{37,992\text{m}^3}{45,900\text{m}^3}$	66.7	71.4	89.2	82.8	<table><tr><th>項目</th><th>値</th></tr><tr><td>R5全国</td><td>66.7</td></tr><tr><td>R5類団</td><td>71.4</td></tr><tr><td>R5当市</td><td>89.2</td></tr><tr><td>R6当市</td><td>82.8</td></tr></table>	項目	値	R5全国	66.7	R5類団	71.4	R5当市	89.2	R6当市	82.8
項目	値															
R5全国	66.7															
R5類団	71.4															
R5当市	89.2															
R6当市	82.8															
有収率 (%)	施設効率を見る場合、施設の稼働状況がそのまま収益につながっているかを確認する指標である。漏水等が多くて有収率が低い場合は施設効率が高くても収益につながらないため、有収率の向上対策を講ずる必要がある。 $\frac{\text{有収水量}}{\text{配水量}} \times 100$ $\frac{9,696,545\text{m}^3}{10,693,168\text{m}^3}$	89.4	86.7	93.2	90.7	<table><tr><th>項目</th><th>値</th></tr><tr><td>R5全国</td><td>89.4</td></tr><tr><td>R5類団</td><td>86.7</td></tr><tr><td>R5当市</td><td>93.2</td></tr><tr><td>R6当市</td><td>90.7</td></tr></table>	項目	値	R5全国	89.4	R5類団	86.7	R5当市	93.2	R6当市	90.7
項目	値															
R5全国	89.4															
R5類団	86.7															
R5当市	93.2															
R6当市	90.7															
配水管 使用効率 (m³/m)	導送配水管延長に対する配水量の割合であり、給水区域の人口密度の影響を受ける。人口密度が高いほど使用効率は高くなる。 $\frac{\text{配水量}}{\text{導送配水管延長}}$ $\frac{10,693,168\text{m}^3}{748,864.4\text{m}}$	19.48	12.90	14.04	14.28	<table><tr><th>項目</th><th>値</th></tr><tr><td>R5全国</td><td>19.48</td></tr><tr><td>R5類団</td><td>12.90</td></tr><tr><td>R5当市</td><td>14.04</td></tr><tr><td>R6当市</td><td>14.28</td></tr></table>	項目	値	R5全国	19.48	R5類団	12.90	R5当市	14.04	R6当市	14.28
項目	値															
R5全国	19.48															
R5類団	12.90															
R5当市	14.04															
R6当市	14.28															

(6) 生産性に関する項目

項 目	内 容 / 算 式	令和5年度			令和 6 年度	摘 要										
		全 国 平 均	類 団 平 均	当 市												
職員一人当たり給水人口 (人)	職員数と事業の状況を表す指標の一つ。生産性の向上は、設備投資や管理の効率化、業務の委託化と密接に関連しているので、生産性の指標は設備投資や費用に関する他の指標と併せて総合的に判断する必要がある。 現在給水人口 89,180人 ----- 損益勘定所属職員 11人	3,388	4,049	8,182	8,107	<table><caption>職員一人当たり給水人口 (人)</caption><tr><th>項目</th><th>値</th></tr><tr><td>R5全国</td><td>3,388</td></tr><tr><td>R5類団</td><td>4,049</td></tr><tr><td>R5当市</td><td>8,182</td></tr><tr><td>R6当市</td><td>8,107</td></tr></table>	項目	値	R5全国	3,388	R5類団	4,049	R5当市	8,182	R6当市	8,107
項目	値															
R5全国	3,388															
R5類団	4,049															
R5当市	8,182															
R6当市	8,107															
職員一人当たり有収水量 (m³)	有収水量を基準として損益勘定所属職員一人当たりの労働生産性を把握するための指標 有収水量 9,696,545m3 ----- 損益勘定所属職員 11人	363,204	441,262	889,244	881,504	<table><caption>職員一人当たり有収水量 (m³)</caption><tr><th>項目</th><th>値</th></tr><tr><td>R5全国</td><td>363,204</td></tr><tr><td>R5類団</td><td>441,262</td></tr><tr><td>R5当市</td><td>889,244</td></tr><tr><td>R6当市</td><td>881,504</td></tr></table>	項目	値	R5全国	363,204	R5類団	441,262	R5当市	889,244	R6当市	881,504
項目	値															
R5全国	363,204															
R5類団	441,262															
R5当市	889,244															
R6当市	881,504															
職員一人当たり営業収益 (千円)	営業収益を基準として損益勘定所属職員一人当たりの労働生産性を把握するための指標 営業収益 - 受託工事収益 1,835,275,292円 2,331,000円 ----- 損益勘定所属職員 11人	66,803	89,402	167,911	166,631	<table><caption>職員一人当たり営業収益 (千円)</caption><tr><th>項目</th><th>値</th></tr><tr><td>R5全国</td><td>66,803</td></tr><tr><td>R5類団</td><td>89,402</td></tr><tr><td>R5当市</td><td>167,911</td></tr><tr><td>R6当市</td><td>166,631</td></tr></table>	項目	値	R5全国	66,803	R5類団	89,402	R5当市	167,911	R6当市	166,631
項目	値															
R5全国	66,803															
R5類団	89,402															
R5当市	167,911															
R6当市	166,631															

(7) 料金に関する項目

給 水 原 価 (円. 銭／m ³)	水道水 1 m ³ 当たりの販売原価 経常費用 - 受託工事費 - 材料売却原価 1,817,061,672円 1,940,000円 0円 - 不用品売却原価 - 付帯事業費 - 長期前受金戻入 0円 0円 34,412,969円 <hr/> 有収水量 9,696,545m ³	177.56	193.78	172.88	183.64	<table><tr><th>項目</th><th>値</th></tr><tr><td>R5全国</td><td>177.56</td></tr><tr><td>R5類団</td><td>193.78</td></tr><tr><td>R5当市</td><td>172.88</td></tr><tr><td>R6当市</td><td>183.64</td></tr></table>	項目	値	R5全国	177.56	R5類団	193.78	R5当市	172.88	R6当市	183.64
項目	値															
R5全国	177.56															
R5類団	193.78															
R5当市	172.88															
R6当市	183.64															
供 給 単 価 (円. 銭／m ³)	水道水 1 m ³ 当たりの販売単価 給水収益 1,823,979,056円 <hr/> 有収水量 9,696,545m ³	173.68	195.07	187.91	188.11	<table><tr><th>項目</th><th>値</th></tr><tr><td>R5全国</td><td>173.68</td></tr><tr><td>R5類団</td><td>195.07</td></tr><tr><td>R5当市</td><td>187.91</td></tr><tr><td>R6当市</td><td>188.11</td></tr></table>	項目	値	R5全国	173.68	R5類団	195.07	R5当市	187.91	R6当市	188.11
項目	値															
R5全国	173.68															
R5類団	195.07															
R5当市	187.91															
R6当市	188.11															
料 金 回 収 率 (%)	供給単価と給水原価の関係を見るもので、料金回収率が100%を下回っている場合、給水に係る費用が水道料金による収入以外の他の収入で賄われないと欠損金が発生する。 供給単価 188.11円 <hr/> 給水原価 183.64円 ×100	97.82	100.66	108.70	102.43	<table><tr><th>項目</th><th>値</th></tr><tr><td>R5全国</td><td>97.82</td></tr><tr><td>R5類団</td><td>100.66</td></tr><tr><td>R5当市</td><td>108.70</td></tr><tr><td>R6当市</td><td>102.43</td></tr></table>	項目	値	R5全国	97.82	R5類団	100.66	R5当市	108.70	R6当市	102.43
項目	値															
R5全国	97.82															
R5類団	100.66															
R5当市	108.70															
R6当市	102.43															

(8) 費用に関する項目

項 目	内 容 / 算 式	令和5年度			令和 6 年度	摘 要
		全 国 平 均	類 団 平 均	当 市		
職員給与費 対料金収入 比 (%)	職員給与費の料金収入に占める割合を示す。 費用構成比などと併せて分析を行うことで、効 率化を図るべき費用項目を把握することができる。 $\frac{\text{職員給与費}}{\text{料金収入}} \times 100$ $\frac{106,178,875\text{円}}{1,823,979,056\text{円}} \times 100$	11.8	7.8	6.6	5.8	
企業債利息 対料金収入 比 (%)	料金収入に対する企業債利息の占める割合を 示す。 $\frac{\text{企業債利息}}{\text{料金収入}} \times 100$ $\frac{100,187,429\text{円}}{1,823,979,056\text{円}} \times 100$	3.2	2.6	5.6	5.5	
減価償却費 対料金収入 比 (%)	料金収入に対する減価償却費の占める割合を 示す。 $\frac{\text{減価償却費}}{\text{料金収入}} \times 100$ $\frac{819,772,968\text{円}}{1,823,979,056\text{円}} \times 100$	40.4	35.2	43.3	44.9	
企業債償還 元金対料金 収入比率 (%)	料金収入に対する企業債償還元金の占める割 合を示す。 $\frac{\text{建設改良のための企業債償還元金}}{\text{料金収入}} \times 100$ $\frac{438,752,274\text{円}}{1,823,979,056\text{円}} \times 100$	20.4	15.7	23.2	24.1	
利子負担率 (%)	有利子の負債及び企業債残高に対する支払利 息の割合であり、外部利子の平均利率を示すも のである。 $\frac{\text{支払利息}}{\text{一時借入金} + \text{企業債}} \times 100$ $\frac{100,187,429\text{円}}{0\text{円} + 7,775,094,586\text{円}} \times 100$	1.2	1.2	1.3	1.3	

注1 全国平均は末端給水事業1,230団体の平均値

2 類団平均は給水人口(5万人～10万人)、水源の種類(主として受水)、有収水量密度(全国平均未満)の3要素が当市と類似する38団体の平均値

3 表示単位未満は四捨五入しているため、表示数値と計算結果が一致しない場合がある。

4 上記各算式において用いた用語の内容は、次のとおりである。

総資産＝固定資産＋流動資産

総資本＝負債＋繰延収益＋資本

自己資本＝資本金＋剰余金

当座資産＝現金預金＋(未収金－貸倒引当金)

水道事業ガイドラインに基づく主な業務指標（PI）

項 目	内 容 / 算 式	令和 2 年度	令和 3 年度	令和 4 年度	令和 5 年度	令和 6 年度	摘 要
水 源 利 用 率 (%)	<p>確保している水源水量に対する1日平均配水量の割合を示す。利用率は高い方が水源の効率的利用になるが、水量が確保できない事態発生時での危険性が高まる。</p> $\frac{\text{一日平均配水量 } 29,296\text{m}^3}{\text{確保している水源水量 } 41,231\text{m}^3} \times 100$	69.7	69.9	69.7	65.3	71.1	
鉛製給水管率 (%)	<p>鉛管を使用している件数の全給水件数に対する割合を示す。この値は低い方がよい。</p> $\frac{\text{鉛製給水管使用件数 } 182\text{件}}{\text{給水件数 } 36,614\text{件}} \times 100$	0.6	0.6	0.5	0.5	0.5	
管路経年化率 (%)	<p>法定の耐用年数を超えた管路延長の総延長に対する割合を示す。この値が大きいほど古い管路が多いことになるが、使用の可否を示すものではない。</p> $\frac{\text{法定耐用年数を超えた管路延長 } 230.9\text{km}}{\text{管路総延長 } 748.9\text{km}} \times 100$	24.6	26.0	27.5	28.9	30.8	
管路の更新率 (%)	<p>年間で更新した管路延長の総延長に対する割合を示す。この値の逆数が管路をすべて更新するのに必要な年数を示す。</p> $\frac{\text{更新された管路延長 } 5.0\text{km}}{\text{管路総延長 } 748.9\text{km}} \times 100$	0.46	0.40	0.48	0.71	0.66	
管 路 の 耐 震 化 率 (%)	<p>導・送・配水管路の耐震化(耐震性のある材質と継手(管の接合部)により構成された管路)の進捗状況を表しており、地震災害に対する安全性を示す。この値は高い方がよい。</p> $\frac{\text{耐震管延長 } 390.2\text{km}}{\text{管路総延長 } 748.9\text{km}} \times 100$	49.7	50.0	50.6	51.4	52.1	